



รายงานผลการดำเนินงาน ในรอบปีงบประมาณ พ.ศ. ๒๕๖๒

ของ

เทศบาลตำบลพลา
อำเภอบ้านฉาง จังหวัดระยอง

งานแผนและงบประมาณ

เทศบาลตำบลพลา

อำเภอบ้านฉาง จังหวัดระยอง

โทร. ๐๓๘๖๓๐๙๙๙

โทรสาร. ๐๓๘๖๓๐๑๓๓

www.pala.go.th





ประกาศ เทศบาลตำบลพลา

เรื่อง การรายงานผลการดำเนินงานในรอบปีงบประมาณ พ.ศ. ๒๕๖๒

ด้วยรัฐธรรมนูญ มาตรา ๒๕๓ กำหนดให้ อบท.สภาท้องถิ่น และผู้บริหารท้องถิ่น เปิดเผยข้อมูลและรายงานผลการดำเนินงานให้ประชาชนทราบ รวมตลอดทั้ง มีกลไกให้ประชาชนในท้องถิ่นมีส่วนร่วมด้วย ประกอบกับระเบียบกระทรวงมหาดไทย

ด้วยระเบียบกระทรวงมหาดไทยว่าด้วยการจัดทำแผนพัฒนาขององค์กรปกครองส่วนท้องถิ่น (ฉบับที่ ๒) พ.ศ. ๒๕๕๙ ข้อ ๓๐(๕) กำหนดให้ผู้บริหารท้องถิ่นเสนอผลการติดตามและประเมินผลต่อสภาท้องถิ่น และคณะกรรมการพัฒนาท้องถิ่น พร้อมทั้งประกาศผลการติดตามและประเมินผลแผนพัฒนาให้ประชาชนในท้องถิ่นทราบในที่เปิดเผยภายในสิบห้าวันนับแต่วันที่ผู้บริหารท้องถิ่นเสนอผลการติดตามและประเมินผลดังกล่าวและต้องปิดประกาศโดยเปิดเผยไม่น้อยกว่าสามสิบวัน โดยอย่างน้อยปีละสองครั้งภายในเดือนเมษายนและภายในเดือนตุลาคมของทุกปี

ดังนั้นเพื่อการปฏิบัติให้เป็นไปตามเจตนารมณ์ของระเบียบกระทรวงมหาดไทยว่าด้วยการจัดทำแผนพัฒนาองค์กรปกครองส่วนท้องถิ่น เทศบาลตำบลพลา จึงขอประกาศผลการดำเนินงานการจัดทำงบประมาณ การใช้จ่าย และผลการดำเนินงาน รวมทั้งการติดตามและประเมินผลแผนพัฒนาท้องถิ่นในรอบปีงบประมาณ พ.ศ. ๒๕๖๒ มา เพื่อให้ประชาชนได้มีส่วนร่วมในการตรวจสอบและกำกับการบริหารจัดการ เทศบาลตำบลพลา ดังนี้

ก. วิสัยทัศน์

"แหล่งท่องเที่ยวสะอาดตา พัฒนาคุณภาพคน ชุมชนน่าอยู่ พื้นฟูสิ่งแวดล้อม มุ่งสู่การบริหารจัดการที่ดี"

ข. พันธกิจ

ยุทธศาสตร์การพัฒนา ของเทศบาลตำบลพลาได้กำหนดยุทธศาสตร์และแนวทางการพัฒนายุทธศาสตร์ไว้ ๔ ยุทธศาสตร์ ดังนี้

๑. ด้านบริหารจัดการ จัดระเบียบชุมชนและการรักษาความสงบเรียบร้อย
๒. ด้านโครงสร้างพื้นฐาน บริการชุมชนและสังคม
๓. ด้านการพัฒนาสร้างความเข้มแข็งด้านการเกษตรส่งเสริมและพัฒนาเศรษฐกิจ บริหารจัดการอนุรักษ์ทรัพยากรธรรมชาติและสิ่งแวดล้อม

๔. ด้านการดำเนินงาน งานอำนวยการ งานบริหารและพัฒนาองค์กร ประสานงานและบูรณาการ

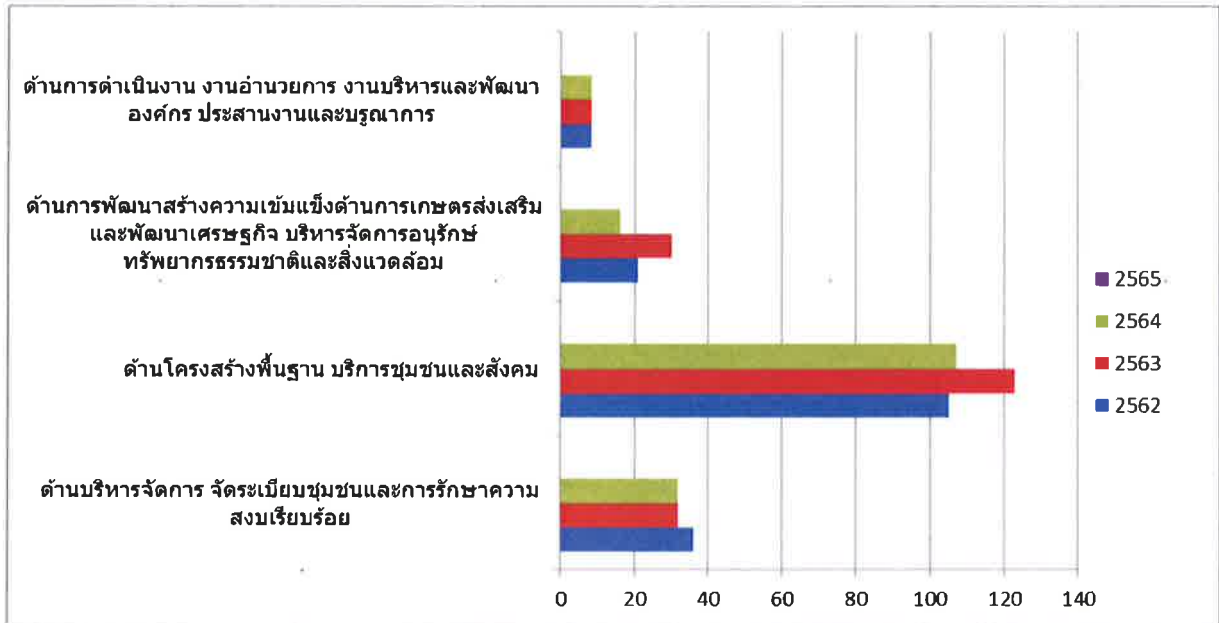
ง. การวางแผน

เทศบาลตำบลพลา ได้จัดทำแผนยุทธศาสตร์การพัฒนาระยะ ๕ ปี (พ.ศ. ๒๕๖๑-๒๕๖๕) ตามกระบวนการที่บัญญัติไว้ในระเบียบกระทรวงมหาดไทย โดยผ่านการมีส่วนร่วมของประชาชน เช่น การจัดเวทีประชาคม การประชุมกรรมการชุมชน เพื่อรับฟังปัญหาและความต้องการที่แท้จริงของประชาชนในพื้นที่ ก่อนนำมาจัดทำโครงการเพื่อพัฒนาพื้นที่ ที่บรรจุไว้ในแผนพัฒนา ๕ ปี ต่อไป

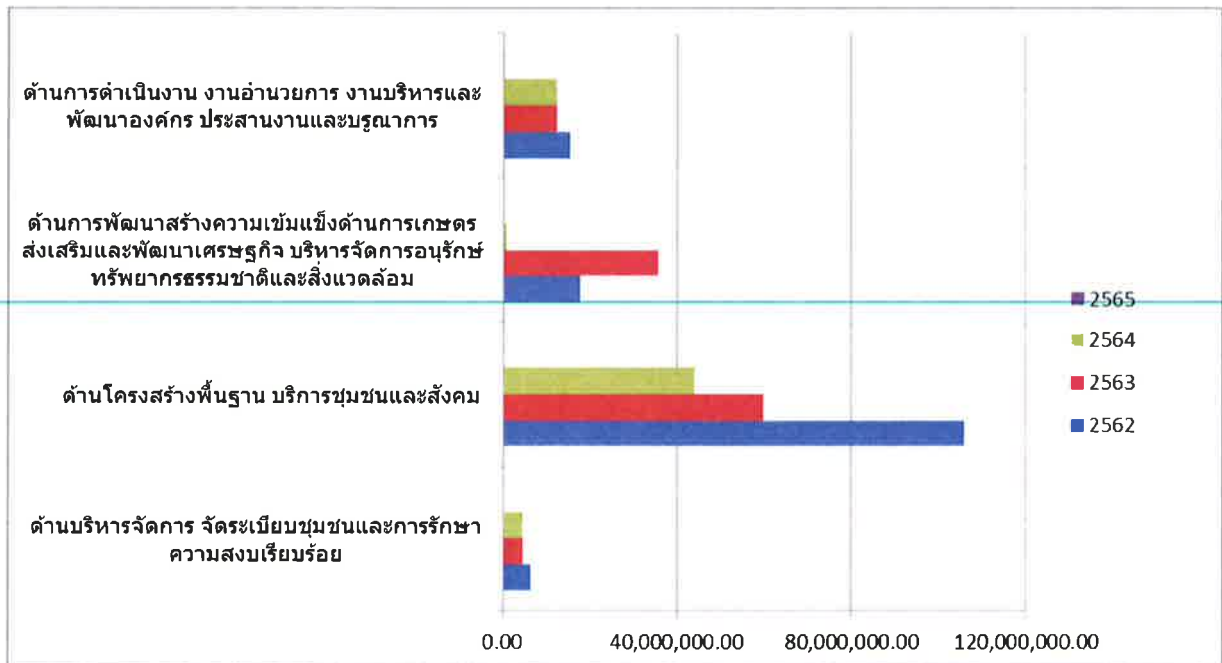
เทศบาลตำบลพลา ได้ประกาศใช้แผนพัฒนา ๕ ปี (พ.ศ. ๒๕๖๑-๒๕๖๕) เมื่อวันที่ ๗ มิถุนายน ๒๕๖๒ โดยได้กำหนดโครงการที่จะดำเนินการตามแผนพัฒนา ๕ ปี (พ.ศ. ๒๕๖๑-๒๕๖๕)

| ยุทธศาสตร์ | ๒๕๖๒ | | ๒๕๖๓ | | ๒๕๖๔ | |
|--|------------|-----------------------|------------|-----------------------|------------|----------------------|
| | จำนวน | งบประมาณ | จำนวน | งบประมาณ | จำนวน | งบประมาณ |
| ด้านบริหารจัดการ จัดระเบียบชุมชนและการรักษาความสงบเรียบร้อย | ๓๖ | ๖,๔๑๐,๐๐๐.๐๐ | ๓๒ | ๔,๖๑๐,๐๐๐.๐๐ | ๓๒ | ๔,๖๑๐,๐๐๐.๐๐ |
| ด้านโครงสร้างพื้นฐาน บริการชุมชนและสังคม | ๑๐๕ | ๑๐๕,๘๔๘,๕๐๐.๐๐ | ๑๒๓ | ๕๙,๗๑๐,๙๔๐.๐๐ | ๑๐๗ | ๔๓,๙๓๓,๖๔๐.๐๐ |
| ด้านการพัฒนาสร้างความเข้มแข็งด้านการเกษตร ส่งเสริมและพัฒนาเศรษฐกิจบริหารจัดการอนุรักษ์ทรัพยากรธรรมชาติและสิ่งแวดล้อม | ๒๑ | ๑๗,๔๑๐,๐๐๐.๐๐ | ๓๐ | ๓๕,๕๐๒,๔๕๐.๐๐ | ๑๖ | ๗๐๒,๕๐๐.๐๐ |
| ด้านการดำเนินงาน งานอำนวยการ งานบริหารและพัฒนาองค์กร ประสานงานและบูรณาการ | ๘ | ๑๕,๐๙๖,๐๐๐.๐๐ | ๘ | ๑๒,๑๘๑,๒๐๐.๐๐ | ๘ | ๑๒,๑๘๑,๒๐๐.๐๐ |
| รวม | ๑๗๐ | ๑๔๔,๗๖๔,๕๐๐.๐๐ | ๑๙๓ | ๑๑๒,๐๐๔,๕๙๐.๐๐ | ๑๖๓ | ๖๑,๕๒๗,๓๔๐.๐๐ |

แผนภูมิแสดงจำนวนโครงการ การจัดทำแผน ๕ ปี
เปรียบเทียบตามยุทธศาสตร์



แผนภูมิแสดงมูลค่าโครงการ การจัดทำแผน ๕ ปี
เปรียบเทียบตามยุทธศาสตร์

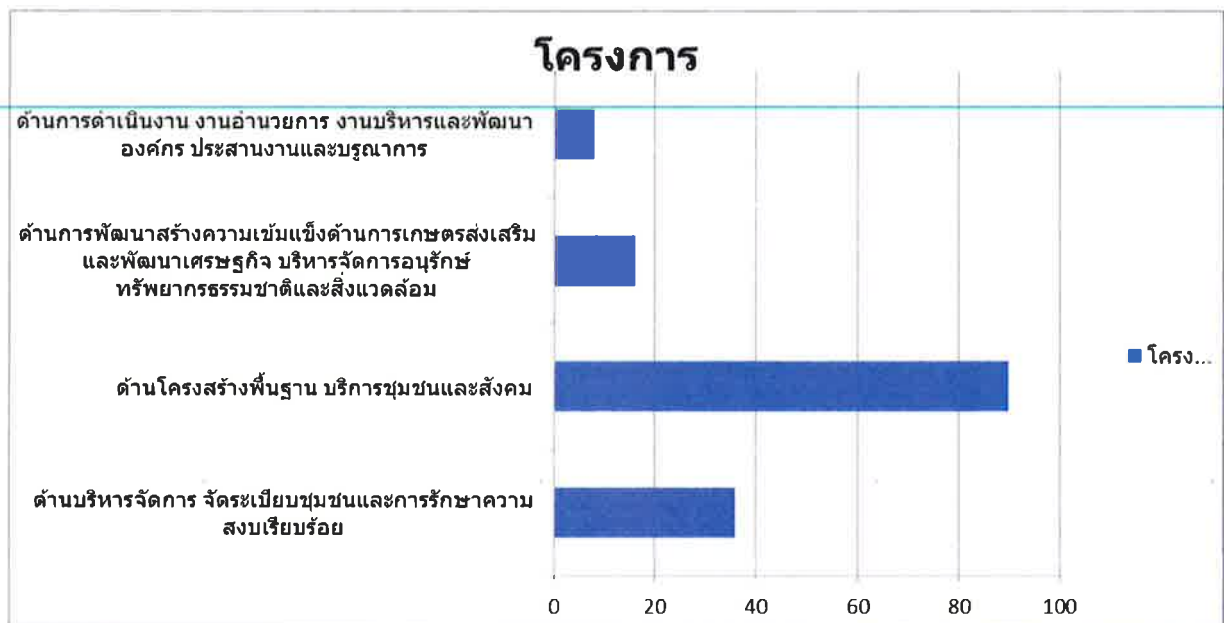


จ. การจัดทำงบประมาณ

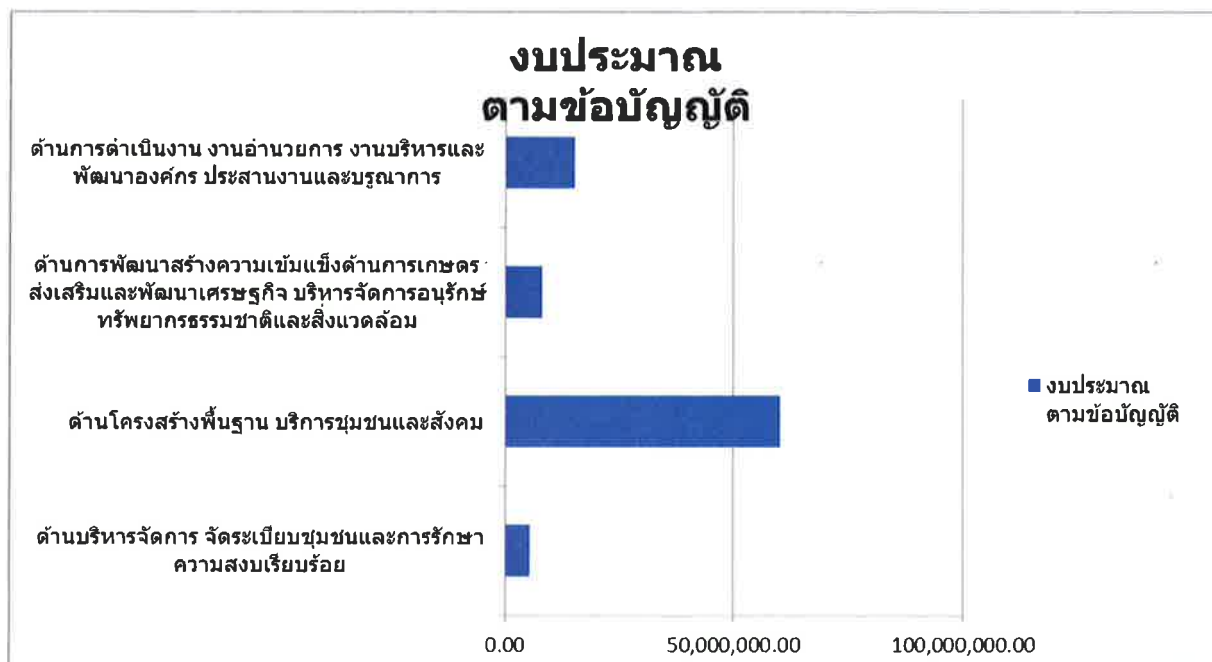
ผู้บริหารเทศบาลตำบลพลา ได้ประกาศใช้ข้อบัญญัติงบประมาณ เมื่อวันที่ ๑๐ กันยายน ๒๕๖๒ โดยมีโครงการที่บรรจุอยู่ในข้อบัญญัติงบประมาณ จำนวน ๑๕๐ โครงการ งบประมาณ ๘๘,๔๘๕,๗๘๓ บาท สามารถจำแนกตามยุทธศาสตร์ ได้ดังนี้

| ยุทธศาสตร์ | โครงการ | งบประมาณตามข้อบัญญัติ |
|--|------------|-----------------------|
| ด้านบริหารจัดการ จัดระเบียบชุมชนและการรักษาความสงบเรียบร้อย | ๓๖ | ๕,๒๗๘,๕๐๐.๐๐ |
| ด้านโครงสร้างพื้นฐาน บริการชุมชนและสังคม | ๙๐ | ๖๐,๒๓๖,๓๐๐.๐๐ |
| ด้านการพัฒนาสร้างความเข้มแข็งด้านการเกษตรส่งเสริมและพัฒนาเศรษฐกิจ บริหารจัดการอนุรักษ์ทรัพยากรธรรมชาติและสิ่งแวดล้อม | ๑๖ | ๗,๘๗๗,๐๐๐.๐๐ |
| ด้านการดำเนินงาน งานอำนวยการ งานบริหารและพัฒนาองค์กร ประสานงานและบูรณาการ | ๘ | ๑๕,๐๙๓,๙๘๓.๐๐ |
| รวม | ๑๕๐ | ๘๘,๔๘๕,๗๘๓.๐๐ |

แผนภูมิแสดงจำนวนโครงการ ที่ได้รับจัดสรรงบประมาณ เปรียบเทียบตามยุทธศาสตร์



แผนภูมิแสดงจำนวนโครงการ ที่ได้รับจัดสรรงบประมาณ
เปรียบเทียบตามยุทธศาสตร์



รายละเอียดโครงการในข้อบัญญัติงบประมาณ เทศบาลตำบลพลา มีดังนี้

| | ยุทธศาสตร์ | โครงการ | แหล่งที่มา งบประมาณ | จำนวน งบประมาณ | วัตถุประสงค์ | ผลผลิต |
|----|---|--------------------------------|------------------------|-------------------|---|---|
| ๑. | ด้านบริหารจัดการ จัดระเบียบชุมชนและการรักษาความสงบเรียบร้อย | ค่ารับรองและพิธีการ | | ๕๐๐,๐๐๐.๐๐ | เพื่อเป็นค่าใช้จ่ายในการต้อนรับบุคคลหรือคณะบุคคลที่มีนิเทศตรวจงาน เยี่ยมชมหรือทัศนศึกษาดูงานและเจ้าหน้าที่ที่เกี่ยวข้องซึ่งร่วมต้อนรับบุคคลหรือไปดำเนินกิจการอื่นใดอันเป็นประโยชน์แก่เทศบาล รวมถึงประชุมสภาท้องถิ่น ฯลฯ | ค่าใช้จ่ายในการต้อนรับบุคคลคณะบุคคล ผู้ตรวจเยี่ยม ประชุมสภา ประชุมหน่วยงานต่างๆ ฯลฯ |
| ๒. | ด้านบริหารจัดการ จัดระเบียบชุมชนและการรักษาความสงบเรียบร้อย | ค่าใช้จ่ายในการเดินทางไปราชการ | | ๑,๐๐๐,๐๐๐.๐๐ | เพื่อเพิ่มศักยภาพในการทำงานของเทศบาลค่าใช้จ่ายในการลงทะเบียนเพื่อเป็นค่าใช้จ่ายในการอบรมสัมมนา ศึกษาดูงานทั้งในประเทศและต่างประเทศ | เพื่อจ่ายเป็นค่าพาหนะค่าที่พัก ค่าเบี้ยเลี้ยงและค่าใช้จ่ายอื่นๆของผู้บริหาร พนักงาน ฯลฯผู้บริหาร สมาชิกสภา พนักงานเทศบาล ผู้นำชุมชน สมาชิกอปพร. ฯลฯ |

| | | | | | | |
|-----|---|--|-----|--------------|--|--|
| ๓. | ด้านบริหารจัดการ จัดระเบียบชุมชนและการรักษาความสงบเรียบร้อย | ค่าใช้จ่ายในการจัดทำกิจกรรมต่างๆ | | ๓๕๐,๐๐๐.๐๐ | เพื่อเป็นค่าใช้จ่ายในการจัดกิจกรรมของทางราชการ | ค่าใช้จ่ายในการจัดกิจกรรมและนโยบายแห่งรัฐของทางราชการ |
| ๔. | ด้านบริหารจัดการ จัดระเบียบชุมชนและการรักษาความสงบเรียบร้อย | โครงการพัฒนาศักยภาพบุคลากรตำบลพลลา | | ๕๐๐,๐๐๐.๐๐ | เพื่อพัฒนาศักยภาพของบุคลากรของตำบลพลลา เพื่อนำมาพัฒนาและปรับใช้กับระบบการทำงาน | พนักงานเทศบาล สมาชิกสภาผู้บริหาร ผู้นำชุมชน กำนันผู้ใหญ่บ้าน ประชาชนทั่วไป |
| ๕. | ด้านบริหารจัดการ จัดระเบียบชุมชนและการรักษาความสงบเรียบร้อย | โครงการปรับปรุงแผนที่ภาษีและทะเบียนทรัพย์สิน | | ๑๐๐,๐๐๐.๐๐ | เพื่อสำรวจพื้นที่และนำมาจัดทำแผนที่ภาษี เพื่อที่จะจัดเก็บภาษีได้มากขึ้น | แผนที่ภาษีตำบลพลลา |
| ๖. | ด้านบริหารจัดการ จัดระเบียบชุมชนและการรักษาความสงบเรียบร้อย | โครงการจัดทำวารสารท้องถิ่น/ปฏิทินประจำปี | | ๑๐๐,๐๐๐.๐๐ | เพื่อเป็นการเผยแพร่ข้อมูลข่าวสารและผลการดำเนินงานให้ประชาชนได้รับทราบ | ประชาชนและหน่วยงานราชการต่าง ๆ ได้รับทราบข้อมูลข่าวสาร |
| ๗. | ด้านบริหารจัดการ จัดระเบียบชุมชนและการรักษาความสงบเรียบร้อย | โครงการจ้างหน่วยงานหรือสถาบันที่เป็นกลางในการประเมินคุณภาพการให้บริการ | | ๒๕,๐๐๐.๐๐ | เพื่อสำรวจความพึงพอใจของประชาชนในการรับบริการจากหน่วยงาน | ความพึงพอใจของประชาชน ทั้งตำบล ๖ หมู่บ้าน |
| ๘. | ด้านบริหารจัดการ จัดระเบียบชุมชนและการรักษาความสงบเรียบร้อย | ค่าใช้จ่ายในการต่อและปรับปรุงเว็บไซต์ | | ๒๐,๐๐๐.๐๐ | เพื่อปรับปรุงและพัฒนาเว็บไซต์ให้ทันสมัยและรวดเร็ว | ปรับปรุงเว็บไซต์ www.pala.go.th |
| ๙. | ด้านบริหารจัดการ จัดระเบียบชุมชนและการรักษาความสงบเรียบร้อย | ค่าใช้จ่ายตอบแทนผู้ปฏิบัติราชการอันเป็นประโยชน์แก่องค์กรปกครองส่วนท้องถิ่น | | ๑,๕๕๐,๐๐๐.๐๐ | เพื่อจ่ายเป็นผลประโยชน์ตอบแทนอื่นเป็นกรณีพิเศษให้กับพนักงาน ลูกจ้าง | จ่ายเป็นค่าตอบแทนให้กับพนักงาน ลูกจ้าง ทุกส่วน |
| ๑๐. | ด้านบริหารจัดการ จัดระเบียบชุมชนและการรักษาความสงบเรียบร้อย | เทศบาลพลลาพบประชาชน | ๑๐. | ๒๐๐,๐๐๐.๐๐ | เพื่อรับทราบปัญหาและบริการประชาชนในชุมชน | ชุมชนในเขตเทศบาลตำบลพลลา |
| ๑๑. | ด้านบริหารจัดการ จัด | โครงการแผนการพัฒนา | | ๓๐,๐๐๐.๐๐ | เพื่อพัฒนาศักยภาพของบุคลากรในการ | พนักงานเทศบาล สมาชิก |

| | | | | | | |
|-----|---|---|--|-----------|--|---|
| | ระเบียบชุมชนและการรักษาความสงบเรียบร้อย | พนักงานเทศบาล | | | ทำงาน มีกิจกรรมเพื่อสร้างความสัมพันธ์ระหว่างผู้ร่วมงานในองค์กร | สภาฯ คณะผู้บริหาร ชุมชน |
| ๑๒. | ด้านบริหารจัดการ จัดระเบียบชุมชนและการรักษาความสงบเรียบร้อย | ค่าใช้จ่ายในการสำรวจและจัดเก็บข้อมูลจำเป็นเพื่อบริการสาธารณะ | | ๒,๕๐๐.๐๐ | เพื่อนำข้อมูลมาพัฒนาและดำเนินการทางการบริการสาธารณะ | ในเขตพื้นที่ตำบลพลา |
| ๑๓. | ด้านบริหารจัดการ จัดระเบียบชุมชนและการรักษาความสงบเรียบร้อย | ค่าจ้างสำรวจ ออกแบบเพื่อการถนนสภาพพื้นที่ | | ๑๐,๐๐๐.๐๐ | เพื่อการถนนสภาพพื้นที่เป็นไปตามกระบวนการที่ถูกต้อง | ในเขตพื้นที่ตำบลพลา |
| ๑๔. | ด้านบริหารจัดการ จัดระเบียบชุมชนและการรักษาความสงบเรียบร้อย | โครงการศูนย์พระมหาชนก | | ๕,๐๐๐.๐๐ | ส่งเสริมให้ประชาชนมีความเข้าใจในหลักเศรษฐกิจพอเพียงตามแนวพระราชดำริของในหลวง | เพื่อเป็นแหล่งเรียนรู้หลักเศรษฐกิจพอเพียง ตามแนวพระราชดำริของในหลวง |
| ๑๕. | ด้านบริหารจัดการ จัดระเบียบชุมชนและการรักษาความสงบเรียบร้อย | ค่าชดเชยค่าเสียหายหรือค่าสินไหมทดแทนหรือเงินช่วยเหลือพนักงานเทศบาล ลูกจ้าง และพนักงานจ้างที่ต้องคดีอาญา | | ๑๐,๐๐๐.๐๐ | เพื่อจ่ายเป็นค่าชดเชยค่าเสียหายหรือค่าสินไหมทดแทน หรือเงินช่วยเหลือพนักงานเทศบาลลูกจ้าง และพนักงานจ้างที่ต้องคดีอาญา กรณีเกิดความเสียหายที่เกิดขึ้นกับบุคคลภายนอก เนื่องจากพนักงานเทศบาล ลูกจ้าง และพนักงานจ้างกระทำผิดทางละเมิดต่อบุคคลภายนอก | เทศบาลตำบลพลา มีการรองรับเหตุที่อาจจะเกิดขึ้น หากมีการกระทำผิดทางละเมิด |
| ๑๖. | ด้านบริหารจัดการ จัดระเบียบชุมชนและการรักษาความสงบเรียบร้อย | โครงการจัดเก็บภาษีนอกสถานที่ | | ๑๐,๐๐๐.๐๐ | เพื่อเพิ่มประสิทธิภาพในการทำงานมากขึ้น | ในเขตพื้นที่ตำบลพลา |
| ๑๗. | ด้านบริหารจัดการ จัดระเบียบชุมชนและการรักษาความสงบเรียบร้อย | โครงการบิ๊กลิ้นนิ่งเดย์ | | ๕,๐๐๐.๐๐ | เพื่อส่งเสริมการทำความสะอาดบริเวณพื้นที่ชายทะเล | พื้นที่ติดชายทะเลตำบลพลา |
| ๑๘. | ด้านบริหารจัดการ จัดระเบียบชุมชนและการรักษาความสงบ | โครงการเทศบาลใส่ใจกฎหมายใกล้ตัว | | ๑๖,๐๐๐.๐๐ | เพื่อส่งเสริมให้ประชาชนมีความรู้เกี่ยวกับกฎหมาย | บุคลากรของ อปท.และประชาชน |

| | | | | | | |
|-----|---|---|--|------------|---|---|
| | เรียบง่าย | | | | | |
| ๑๙. | ด้านบริหารจัดการ จัดระเบียบชุมชนและการรักษาความสงบเรียบร้อย | ค่าใช้จ่ายในการจัดการเลือกตั้งของเทศบาล | | ๖๐๐,๐๐๐.๐๐ | เพื่อจ่ายเป็นค่าใช้จ่ายในการเลือกตั้งนายกเทศมนตรีและสมาชิกสภาเทศบาลตำบลพลา | การเลือกตั้งนายกเทศมนตรีและสมาชิกสภาเทศบาลตำบลพลา |
| ๒๐. | ด้านบริหารจัดการ จัดระเบียบชุมชนและการรักษาความสงบเรียบร้อย | โครงการตั้งจุดตรวจและแก้ไขปัญหาราจร่วงเทศบาล | | ๕๐,๐๐๐.๐๐ | เพื่อรักษาความปลอดภัยและแก้ไขปัญหาจราจรในพื้นที่ตำบลพลา | สมาชิก อปพร. พนักงานเทศบาล ฯลฯ |
| ๒๑. | ด้านบริหารจัดการ จัดระเบียบชุมชนและการรักษาความสงบเรียบร้อย | โครงการฝึกอบรมเพิ่มศักยภาพของสมาชิก อปพร.เทศบาลตำบลพลา | | ๒๐,๐๐๐.๐๐ | เพื่อเป็นการทบทวนการฝึกให้สมาชิก อปพร.มีความพร้อมอยู่เสมอ | สมาชิก อปพร. ในตำบลทุกคน |
| ๒๒. | ด้านบริหารจัดการ จัดระเบียบชุมชนและการรักษาความสงบเรียบร้อย | โครงการให้ความรู้แก่ประชาชนในการป้องกันและบรรเทาสาธารณภัย | | ๒๐,๐๐๐.๐๐ | เพื่อให้ประชาชนได้รับความรู้และรู้จักป้องกันตนเองในการป้องกันและบรรเทาสาธารณภัย | เด็ก เยาวชน และประชาชนทั่วไป |
| ๒๓. | ด้านบริหารจัดการ จัดระเบียบชุมชนและการรักษาความสงบเรียบร้อย | โครงการชุมชนมีวินัย เคารพกฎจราจร | | ๒๐,๐๐๐.๐๐ | เพื่อให้เยาวชนและประชาชนได้รับความรู้และปฏิบัติตามกฎจราจรอย่างถูกต้อง | เด็ก เยาวชน และประชาชนทั่วไป |
| ๒๔. | ด้านบริหารจัดการ จัดระเบียบชุมชนและการรักษาความสงบเรียบร้อย | โครงการป้องกันและแก้ไขปัญหาเสาพืดของเทศบาลตำบลพลา | | ๓๐,๐๐๐.๐๐ | เพื่อป้องกันและแก้ไขปัญหาเสาพืดในพื้นที่ตำบลพลา | ประชาชนในพื้นที่ตำบลพลา |
| ๒๕. | ด้านบริหารจัดการ จัดระเบียบชุมชนและการรักษาความสงบเรียบร้อย | โครงการหมู่บ้านสีขาว | | ๕,๐๐๐.๐๐ | เพื่อให้หมู่บ้านมีความสงบ ห่างไกลจากยาเสพติด | ประชาชนในพื้นที่ตำบลพลา |
| ๒๖. | ด้านบริหารจัดการ จัดระเบียบชุมชนและการรักษาความสงบเรียบร้อย | โครงการฝึกอบรมการป้องกันอัคคีภัย | | ๒๐,๐๐๐.๐๐ | เพื่อฝึกประชาชนให้พร้อมรับมือกับการเกิดอัคคีภัย | ประชาชนในพื้นที่ตำบลพลา |

| | | | | | | |
|-----|---|---|--|------------|---|--|
| ๒๗. | ด้านบริหารจัดการ จัด ระเบียบชุมชนและการ รักษาความสงบ เรียบร้อย | โครงการอบรมสร้างทีมกู้ ชีพกู้ภัยตำบลพลา | | ๓๐,๐๐๐.๐๐ | เพื่อให้มีหน่วยงานที่สามารถช่วยเหลือ ประชาชนในการกู้ชีพกู้ภัยได้อย่างถูกต้อง | พนักงาน ข้าราชการ อปพร. ประชาชนทั่วไป |
| ๒๘. | ด้านบริหารจัดการ จัด ระเบียบชุมชนและการ รักษาความสงบ เรียบร้อย | โครงการลดขั้นตอนเพื่อ บริการประชาชน | | ๐.๐๐ | เพื่อปรับปรุงคุณภาพการบริการให้เกิด ประสิทธิภาพ ประสิทธิผลในการให้บริการ แก่ประชาชน | ประชาชนทั่วไป |
| ๒๙. | ด้านบริหารจัดการ จัด ระเบียบชุมชนและการ รักษาความสงบ เรียบร้อย | โครงการประชาสัมพันธ์ ให้ความรู้เกี่ยวกับ พ.ร.บ.ข้อมูลข่าวสาร พ.ศ.๒๕๕๐ | | ๐.๐๐ | เพื่อปรับปรุงคุณภาพการบริการให้เกิด ประสิทธิภาพ ประสิทธิผลในการให้บริการ แก่ประชาชน | ประชาชนในพื้นที่ตำบลพลา |
| ๓๐. | ด้านบริหารจัดการ จัด ระเบียบชุมชนและการ รักษาความสงบ เรียบร้อย | โครงการฝึกอบรม อาสาสมัครป้องกันภัย ฝ่ายพลเรือน เทศบาล ตำบลพลาหลักสูตร จัดตั้งประจำปี ๒๕๖๒ | | ๑๕๐,๐๐๐.๐๐ | เพื่อเป็นการฝึกอบรมให้ความรู้สมาชิก อป พร. ที่จัดตั้งใหม่มีความพร้อม | ฝึกอบรมหลักสูตรจัดตั้ง เป้าหมาย ๔๐ คน |
| ๓๑. | ด้านบริหารจัดการ จัด ระเบียบชุมชนและการ รักษาความสงบ เรียบร้อย | โครงการฝึกอบรม อาสาสมัครป้องกันภัย ฝ่ายพลเรือน เทศบาล ตำบลพลาจัดตั้ง ประจำปี ๒๕๖๒ | | ๐.๐๐ | เพื่อเป็นการฝึกอบรมให้ความรู้สมาชิก อป พร. ที่จัดตั้งใหม่ มีความพร้อม | ฝึกอบรมหลักสูตรจัดตั้ง เป้าหมาย ๔๐ คน |
| ๓๒. | ด้านบริหารจัดการ จัด ระเบียบชุมชนและการ รักษาความสงบ เรียบร้อย | โครงการบริหารงานตาม หลักธรรมาภิบาล | | ๐.๐๐ | เพื่อให้การบริหารงานเป็นไปตามหลักธรร มาภิบาล | ผู้บริหาร สท. พนักงาน ลูกจ้าง |
| ๓๓. | ด้านบริหารจัดการ จัด ระเบียบชุมชนและการ รักษาความสงบ เรียบร้อย | โครงการสมุดความดี พนักงานจ้าง | | ๐.๐๐ | เพื่อสร้างจิตสำนึกให้แก่พนักงานจ้างให้ทำ ความดี | พนักงานจ้าง |
| ๓๔. | ด้านบริหารจัดการ จัด ระเบียบชุมชนและการ รักษาความสงบ | กิจกรรมให้ความรู้ เรื่อง ผลประโยชน์ทับซ้อน ให้กับบุคลากรของ องค์กรปกครองส่วน | | ๐.๐๐ | บุคลากรของ อปท. รู้ถึงเรื่องผลประโยชน์ ทับซ้อน | ผู้บริหาร สท. พนักงาน ลูกจ้าง |

| | | | | | | |
|-----|---|--|--|------------|---|--|
| | เรียบร้อย | ท้องถิ่น | | | | |
| ๓๕. | ด้านบริหารจัดการ จัดระเบียบชุมชนและการรักษาความสงบเรียบร้อย | โครงการจัดทำแผนการตรวจสอบภายในประจำปี | | ๐.๐๐ | เพื่อวิเคราะห์ความเสี่ยงของการปฏิบัติงาน และแก้ปัญหาจากการทำงาน | ทุกส่วนราชการ |
| ๓๖. | ด้านบริหารจัดการ จัดระเบียบชุมชนและการรักษาความสงบเรียบร้อย | โครงการจัดทำรายงานการควบคุมภายใน | | ๐.๐๐ | เพื่อรายงานผลการควบคุมภายในให้หน่วยตรวจสอบทราบ | ทุกส่วนราชการ |
| ๓๗. | ด้านโครงสร้างพื้นฐาน บริการชุมชนและสังคม | โครงการจัดกิจกรรมด้านต่าง ๆ ของศูนย์พัฒนาเด็กเล็ก | | ๑๐๐,๐๐๐.๐๐ | เพื่อให้เด็กศูนย์พัฒนาเด็กเล็กได้มีความรู้ และทักษะในด้านต่างๆ มากขึ้น | เด็กศูนย์พัฒนาเด็กเล็ก เทศบาลตำบลพลา |
| ๓๘. | ด้านโครงสร้างพื้นฐาน บริการชุมชนและสังคม | โครงการส่งเสริมเยาวชนรักถิ่น | | ๕,๐๐๐.๐๐ | เพื่อให้เด็กและเยาวชนตระหนักถึงความสำคัญและเอกลักษณ์ของท้องถิ่น | เด็กและเยาวชน ประชาชนผู้ที่สนใจ |
| ๓๙. | ด้านโครงสร้างพื้นฐาน บริการชุมชนและสังคม | โครงการถนนเด็กเดินสู่อาเซียน | | ๙๖,๐๐๐.๐๐ | เพื่อสร้างเสริมความพร้อมในด้านความรู้ และทักษะด้านต่าง ๆ เพื่อรองรับประชาคมเศรษฐกิจอาเซียน | เด็ก และเยาวชนในตำบลพลา |
| ๔๐. | ด้านโครงสร้างพื้นฐาน บริการชุมชนและสังคม | โครงการศูนย์เรียนรู้สู่ชุมชน | | ๑๐,๐๐๐.๐๐ | เพื่อให้ชุมชนได้มีศูนย์เรียนรู้ทางวิชาการ เพื่อรองรับประชาคมเศรษฐกิจอาเซียน | เด็ก เยาวชน และประชาชนทั่วไป |
| ๔๑. | ด้านโครงสร้างพื้นฐาน บริการชุมชนและสังคม | โครงการสวดยอดเยาวชนตำบลพลา | | ๕,๐๐๐.๐๐ | เพื่อส่งเสริมให้เด็กและเยาวชนตำบลพลาให้เกิดความภาคภูมิใจและสร้างแรงบันดาลใจให้กับเยาวชน | เด็ก และเยาวชนในตำบลพลา |
| ๔๒. | ด้านโครงสร้างพื้นฐาน บริการชุมชนและสังคม | โครงการฝึกอบรมสัมมนาและศึกษาดูงานของครูและบุคลากรทางการศึกษา | | ๗๐,๐๐๐.๐๐ | เพื่อพัฒนาศักยภาพครู และบุคลากรทางการศึกษาให้มีคุณภาพ | ครู บุคลากรทางการศึกษา และคณะกรรมการศูนย์ฯ |
| ๔๓. | ด้านโครงสร้างพื้นฐาน บริการชุมชนและสังคม | โครงการสนับสนุนค่าใช้จ่ายการบริหารสถานศึกษา | | ๗๒๗,๘๐๐.๐๐ | เพื่อสนับสนุนค่าใช้จ่ายการบริหารสถานศึกษา เงินรายหัวเงินอาหารกลางวัน ค่าพัฒนาการจัดการศึกษาเงินปัจจัยพื้นฐานนักเรียนยากจน | เด็กนักเรียนตามหนังสือ ชักข้อมการตั้งงบประมาณทางการศึกษาประจำปี ๒๕๕๙ (ว๓๑๔๙ ลว.๕ มิ.ย. ๕๘) |

| | | | | | | |
|-----|---|---|--|--------------|--|---|
| ๔๔. | ด้านโครงสร้างพื้นฐาน บริการชุมชนและสังคม | โครงการจัดซื้ออาหาร เสริม(นม) ให้กับ โรงเรียนในพื้นที่ ตำบลพลา และให้กับ ศูนย์พัฒนาเด็กเล็ก | | ๑,๓๐๐,๐๐๐.๐๐ | เพื่อสร้างสุขภาพอนามัยให้กับเด็ก นักเรียน และเด็กเล็ก | นักเรียนได้รับสารอาหาร ครบถ้วน มีประโยชน์ต่อ ร่างกาย |
| ๔๕. | ด้านโครงสร้างพื้นฐาน บริการชุมชนและสังคม | โครงการอาหารกลางวัน ให้กับศูนย์พัฒนาเด็กเล็ก | | ๐.๐๐ | เพื่อให้เด็กนักเรียนมีอาหารกลางวัน รับประทานโดยไม่เสียค่าใช้จ่ายและได้รับ สารอาหารครบ ๕ หมู่ | เด็กนักเรียนมีอาหารกลางวัน รับประทานครบทุกคน |
| ๔๖. | ด้านโครงสร้างพื้นฐาน บริการชุมชนและสังคม | โครงการกองทุน หลักประกันสุขภาพ | | ๒๐๐,๐๐๐.๐๐ | สมทบเข้ากองทุนหลักประกันสุขภาพ ระดับท้องถิ่น | สมทบไม่น้อยกว่าร้อยละ ๕๐ ของค่าบริการสาธารณสุขที่ ได้รับจากกองทุนหลักประกัน สุขภาพแห่งชาติ |
| ๔๗. | ด้านโครงสร้างพื้นฐาน บริการชุมชนและสังคม | โครงการป้องกันโรคพิษ สุนัขบ้าและควบคุมการ ขยายพันธุ์สัตว์ | | ๕๐,๐๐๐.๐๐ | เพื่อเป็นการป้องกันและควบคุมโรคพิษ สุนัขบ้าในพื้นที่ และควบคุมการขยายพันธุ์ สัตว์ | ฉีดวัคซีนป้องกันโรคพิษสุนัข บ้าให้สุนัขในพื้นที่ |
| ๔๘. | ด้านโครงสร้างพื้นฐาน บริการชุมชนและสังคม | โครงการป้องกันและ ควบคุมโรคไข้เลือดออก และโรคชิกก้า | | ๕,๐๐๐.๐๐ | เพื่อให้ป้องกันและควบคุมโรคไข้เลือดออก และโรคชิกก้า | ประชาชนตำบลพลา ปลอดภัยจากไข้เลือดออก และโรคชิกก้า |
| ๔๙. | ด้านโครงสร้างพื้นฐาน บริการชุมชนและสังคม | โครงการสุขภาพบาล อาหาร | | ๕๐,๐๐๐.๐๐ | เพื่อให้ความรู้และตรวจสุขภาพอาหาร ในสถานประกอบการร้านและแผงลอย จำหน่าย | ร้านและแผงลอยจำหน่าย อาหารในพื้นที่ตำบลพลา |
| ๕๐. | ด้านโครงสร้างพื้นฐาน บริการชุมชนและสังคม | โครงการด้านการ ส่งเสริมสุขภาพชุมชน ตำบลพลา | | ๑๕๐,๐๐๐.๐๐ | ส่งเสริมศักยภาพด้านการส่งเสริมสุขภาพ ชุมชนตำบลพลา | บุคลากรด้านสาธารณสุขใน พื้นที่ตำบลพลา ผู้นำชุมชน และประชาชนทั่วไป ฯลฯ |
| ๕๑. | ด้านโครงสร้างพื้นฐาน บริการชุมชนและสังคม | โครงการป้องกันและ ควบคุมโรคเอดส์ | | ๕,๐๐๐.๐๐ | เพื่อให้ความรู้กับประชาชนในการป้องกัน โรคเอดส์ | เด็ก นักเรียนเยาวชน ประชาชนในพื้นที่ตำบลพลา |
| ๕๒. | ด้านโครงสร้างพื้นฐาน บริการชุมชนและสังคม | โครงการตรวจคุณภาพ น้ำอุปโภคบริโภค | | ๓๐,๐๐๐.๐๐ | ประชาชนได้รับการดูแลเรื่องคุณภาพน้ำ อุปโภคบริโภค | ทุกคนในตำบลพลา |
| ๕๓. | ด้านโครงสร้างพื้นฐาน บริการชุมชนและสังคม | โครงการเสริมทักษะ พัฒนาผู้ประกอบการ | | ๑๐,๐๐๐.๐๐ | เพื่อให้ความรู้ด้านสาธารณสุขแก่ ผู้ประกอบการในเขตเทศบาลตำบลพลา | ผู้ประกอบการในเขตเทศบาล ตำบลพลา |
| ๕๔. | ด้านโครงสร้างพื้นฐาน | โครงการบำบัดน้ำเสีย | | ๑๕,๐๐๐.๐๐ | เพื่อบำบัดน้ำเสียในชุมชน | แหล่งน้ำในพื้นที่ตำบลพลา |

| | | | | | | |
|-----|---|---|--|--------------|---|--|
| | บริการชุมชนและสังคม | | | | | |
| ๕๕. | ด้านโครงสร้างพื้นฐาน บริการชุมชนและสังคม | โครงการเพิ่มศักยภาพ กลุ่มสตรีตำบลพลา | | ๕๐,๐๐๐.๐๐ | เพื่อส่งเสริมด้านการพัฒนาสตรีใน ตำบลพลา | กลุ่มสตรีตำบลพลา |
| ๕๖. | ด้านโครงสร้างพื้นฐาน บริการชุมชนและสังคม | โครงการสร้างทีมงาน สตรีเพื่อชุมชน | | ๗,๕๐๐.๐๐ | เพื่อส่งเสริมด้านการพัฒนาสตรีใน ตำบลพลา | สตรีตำบลพลา |
| ๕๗. | ด้านโครงสร้างพื้นฐาน บริการชุมชนและสังคม | โครงการกิจกรรมศูนย์ พัฒนาครอบครัว | | ๓๐,๐๐๐.๐๐ | - เพื่อสร้างโอกาสให้ชุมชนมีส่วนร่วมใน การพัฒนาสถาบัน ครอบครัว - เพื่อสร้าง ความเข้มแข็งของ ชุมชนและแก้ไขปัญหา สังคม อย่างยั่งยืน | - ศูนย์พัฒนาครอบครัวใน ชุมชนพลา - โครงการ/ กิจกรรมที่เกี่ยวข้อง ช้อง สังคม อย่างยั่งยืน |
| ๕๘. | ด้านโครงสร้างพื้นฐาน บริการชุมชนและสังคม | โครงการผู้สูงอายุสดใส ใจสุขภาพ | | ๒๐,๐๐๐.๐๐ | เพื่อส่งเสริมคุณภาพชีวิตผู้สูงอายุ | ผู้สูงอายุในตำบลพลา ฯลฯ |
| ๕๙. | ด้านโครงสร้างพื้นฐาน บริการชุมชนและสังคม | โครงการสนับสนุน กิจกรรมชมรมผู้สูงอายุ | | ๔๐,๐๐๐.๐๐ | เพื่อส่งเสริมให้ผู้สูงอายุมีกิจกรรมทำใน เวลาว่าง | ผู้สูงอายุในเขตพื้นที่ ตำบลพลา |
| ๖๐. | ด้านโครงสร้างพื้นฐาน บริการชุมชนและสังคม | โครงการรณรงค์จิตความ รุนแรงต่อเด็กและสตรี | | ๓๐,๐๐๐.๐๐ | เพื่อลดปัญหาความรุนแรงต่อเด็กและสตรี | ประชาชนทั่วไป |
| ๖๑. | ด้านโครงสร้างพื้นฐาน บริการชุมชนและสังคม | โครงการส่งเสริม กิจกรรมชมรมคนพิการ | | ๓๐,๐๐๐.๐๐ | เพื่อส่งเสริมให้คนพิการได้มีกิจกรรม สร้าง ทัศนคติที่ดีให้แก่คนพิการ | กลุ่มคนพิการในเขต ตำบลพลา |
| ๖๒. | ด้านโครงสร้างพื้นฐาน บริการชุมชนและสังคม | โครงการนักสังคม สงเคราะห์น้อย | | ๒๐,๐๐๐.๐๐ | เพื่อส่งเสริมสร้างจิตสำนึกที่ดีให้แก่เด็ก และเยาวชน | เด็กและเยาวชนในตำบลพลา |
| ๖๓. | ด้านโครงสร้างพื้นฐาน บริการชุมชนและสังคม | โครงการพัฒนาบทบาท สตรีตำบลพลา | | ๓๐,๐๐๐.๐๐ | เพื่อส่งเสริมด้านการพัฒนาสตรีใน ตำบลพลา | สตรีตำบลพลา |
| ๖๔. | ด้านโครงสร้างพื้นฐาน บริการชุมชนและสังคม | โครงการก่อสร้างถนน คอนกรีตเสริม เหล็ก สายเทศบาล ๗ ซอย ๙ ม.๗ ต.พลา อ.บ้านฉาง จ.ระยอง | | ๓,๐๘๐,๐๐๐.๐๐ | เพื่อให้ประชาชนในหมู่ที่๗ มีถนนใช้ในการ คมนาคมสะดวกรวดเร็ว (ริเวณเตล) | ขนาดกว้าง ๕ ม. ยาว ๕๙๐ ม. หน้า ๐.๑๕ ม.รวมปริมาณ พื้นที่ไม่น้อยกว่า ๒,๓๖๐ ตร. ม. (ตามแบบ ทต.พลา) |
| ๖๕. | ด้านโครงสร้างพื้นฐาน บริการชุมชนและสังคม | โครงการปรับปรุงภูมิ ทัศน์บริเวณ รอบ สำนักงานเทศบาล ตำบลพลา ม.๒ ต.พลา | | ๑,๐๐๐,๐๐๐.๐๐ | เพื่อพัฒนาปรับปรุงสถานที่ราชการให้ดู สวยงามเหมาะสม | ปรับปรุงภูมิทัศน์รอบ สำนักงาน เทศบาล ตำบลพลา (ตามแบบ ทต.พลา) |

| | | | | | | |
|-----|---|--|--|------------|---|---|
| | | อ.บ้านฉาง จ.ระยอง | | | | |
| ๖๖. | ด้านโครงสร้างพื้นฐาน บริการชุมชนและสังคม | โครงการปรับปรุงภูมิ ทัศน์ บริเวณรอบสนาม กีฬา หมู่ที่ ๒ ต.พลา อ. บ้านฉาง จ.ระยอง | | ๕๐๐,๐๐๐.๐๐ | เพื่อพัฒนาปรับปรุงสถานที่พักผ่อนให้ดู สวยงามเหมาะสม | ปรับปรุงภูมิทัศน์รอบสนาม กีฬา หมู่ที่ ๒ ให้สวยงาม (ตามแบบ ทต.พลา) |
| ๖๗. | ด้านโครงสร้างพื้นฐาน บริการชุมชนและสังคม | โครงการฝึกอาชีพตาม หลักปรัชญา เศรษฐกิจ พอเพียง | | ๒๕,๐๐๐.๐๐ | เพื่อส่งเสริมให้ประชาชนมีความรู้และ ดำเนินชีวิตตามแนวปรัชญาเศรษฐกิจ พอเพียง | ประชาชนประกอบอาชีพตาม หลักปรัชญาเศรษฐกิจ พอเพียงภายในชุมชน |
| ๖๘. | ด้านโครงสร้างพื้นฐาน บริการชุมชนและสังคม | โครงการเสริมสร้างการ เรียนรู้ตามรอยพ่อหลวง | | ๒๐,๐๐๐.๐๐ | เพื่อส่งเสริมให้ประชาชนมีความรู้และ ดำเนินชีวิตตามแนวปรัชญาเศรษฐกิจ พอเพียง ตามหนังสือ รม ๕๑๐๐๓.๔/๒๔๑ ลว.๑๓ ม.ค.๕๙ | ประชาชนเรียนรู้หลักปรัชญา เศรษฐกิจพอเพียงตามพระ ราช ดำริ สนองนโยบายของ รัฐบาล ลดเวลาเรียน เพิ่ม เวลารู้ |
| ๖๙. | ด้านโครงสร้างพื้นฐาน บริการชุมชนและสังคม | โครงการส่งเสริมอาชีพ กลุ่มสตรี เยาวชน และ ประชาชนในพื้นที่ ตำบลพลา | | ๗๐,๐๐๐.๐๐ | เพื่อส่งเสริมกลุ่มอาชีพต่างๆ | กลุ่มสตรี เยาวชน และ ประชาชนทั่วไป |
| ๗๐. | ด้านโครงสร้างพื้นฐาน บริการชุมชนและสังคม | โครงการอบรมให้ความรู้ เกี่ยวกับแผนชุมชน | | ๑๕,๐๐๐.๐๐ | เพื่อพัฒนาความรู้ให้กับคณะกรรมการ ชุมชน | คณะกรรมการชุมชน ประชาชนผู้สนใจ ฯลฯ |
| ๗๑. | ด้านโครงสร้างพื้นฐาน บริการชุมชนและสังคม | โครงการเพิ่มศักยภาพ ผู้นำชุมชนตำบลพลา | | ๕๐๐,๐๐๐.๐๐ | เพื่อเพิ่มประสิทธิภาพการทำงานของผู้นำ ชุมชนในการพัฒนาท้องถิ่น | ผู้บริหาร กำนัน ผู้ใหญ่บ้าน ประธานชุมชน คณะกรรมการ ชุมชน และ ผู้นำท้องถิ่นต่างๆ ประชาชน |
| ๗๒. | ด้านโครงสร้างพื้นฐาน บริการชุมชนและสังคม | โครงการเวทีชาวบ้าน | | ๑๒,๐๐๐.๐๐ | ประชาชนชาวตำบลพลาได้แสดงความ คิดเห็น แสดงความต้องการ ความ เดือดร้อน แจ้งข่าวสารออกความคิดเห็นใน การพัฒนาชุมชน | คณะกรรมการชุมชน ผู้นำ ชุมชน /ประชาชนในตำบล พลา |
| ๗๓. | ด้านโครงสร้างพื้นฐาน บริการชุมชนและสังคม | โครงการประชุม ประชาคม | | ๓๐,๐๐๐.๐๐ | เพื่อในการจัดประชุมประชาคมการจัดทำ แผนชุมชน แผนพัฒนาท้องถิ่น ฯลฯ | ชุมชน ๗ ชุมชน ในเขต เทศบาลตำบลพลา ฯลฯ |
| ๗๔. | ด้านโครงสร้างพื้นฐาน บริการชุมชนและสังคม | โครงการแข่งขันกีฬา เยาวชน และประชาชน | | ๒๐๐,๐๐๐.๐๐ | เพื่อเป็นการส่งเสริมการเล่น กีฬาประเภท ต่างๆให้กับเยาวชนและประชาชนได้ออก กำลังกาย เช่น กีฬาพื้นบ้าน กีฬาชายหาด | เด็ก เยาวชนและประชาชน |

| | | | | | | |
|-----|---|--|--|------------|---|--|
| | | | | | กีฬาอนุบาล กีฬาระหว่างอปท. เพื่อเชื่อมความสามัคคี | |
| ๗๕. | ด้านโครงสร้างพื้นฐาน บริการชุมชนและสังคม | โครงการอบรมฟุตบอล ให้กับเยาวชน | | ๓๐,๐๐๐.๐๐ | เพื่อส่งเสริมให้เยาวชนได้มีทักษะการเล่นฟุตบอลที่ถูกต้อง | เยาวชนในพื้นที่ตำบลพลา |
| ๗๖. | ด้านโครงสร้างพื้นฐาน บริการชุมชนและสังคม | โครงการแข่งขันเรือพาย ประเพณีตำบลพลา | | ๗๐,๐๐๐.๐๐ | เพื่อเป็นการส่งเสริมการออกกำลังกายและอนุรักษ์กีฬาพื้นบ้านของตำบลพลา และส่งเสริมความสามัคคีให้กับชุมชน | เยาวชนและประชาชน ตำบลพลา |
| ๗๗. | ด้านโครงสร้างพื้นฐาน บริการชุมชนและสังคม | โครงการส่งเสริม พัฒนาการเด็กและ เยาวชนตำบลพลา | | ๕๐,๐๐๐.๐๐ | เพื่อส่งเสริมสนับสนุนให้เด็กและเยาวชนได้รับการพัฒนาทักษะทางร่างกายและจิตใจ มีความคิดริเริ่มสร้างสรรค์ รู้จักแสดงออกในสิ่งที่ถูกที่ควร | เด็กและเยาวชนทั่วไปในพื้นที่ ตำบลพลา |
| ๗๘. | ด้านโครงสร้างพื้นฐาน บริการชุมชนและสังคม | โครงการส่งเสริม ประเพณีวัฒนธรรม ท้องถิ่นและวันไหล ตำบลพลา | | ๑๓๐,๐๐๐.๐๐ | เพื่อเป็นการส่งเสริมขนบธรรมเนียมประเพณี วัฒนธรรมอันดีงามของท้องถิ่น | การจัดงานอนุรักษ์ประเพณี ของท้องถิ่นของตำบลพลา |
| ๗๙. | ด้านโครงสร้างพื้นฐาน บริการชุมชนและสังคม | โครงการจัดงานประเพณี ลอยกระทงทะเล วัดพลา | | ๕๐๐,๐๐๐.๐๐ | เพื่อเป็นการส่งเสริมขนบธรรมเนียมประเพณี วัฒนธรรมอันดีงามของท้องถิ่น | การจัดงานอนุรักษ์ประเพณี ของท้องถิ่นของตำบลพลา |
| ๘๐. | ด้านโครงสร้างพื้นฐาน บริการชุมชนและสังคม | โครงการอบรมสร้าง เสริมคุณธรรมจริยธรรม วัยเรียน วัยใส พัฒนา ทักษะชีวิต | | ๑๐๐,๐๐๐.๐๐ | เพื่อส่งเสริมคุณธรรมและจริยธรรมให้กับเด็ก เยาวชนในเขตเทศบาลตำบลพลา | เด็ก เยาวชน บุคคลทั่วไปใน เขตตำบลพลา ประมาณ ๑๕๐ คน |
| ๘๑. | ด้านโครงสร้างพื้นฐาน บริการชุมชนและสังคม | โครงการอบรมศีลธรรม จริยธรรม ของบุคลากร | | ๓๐,๐๐๐.๐๐ | เพื่อพัฒนาบุคลากรของหน่วยงานให้เป็นผู้มีศีลธรรม จริยธรรม | ผู้บริหาร สมาชิกสภาฯ พนักงานเทศบาลตำบลพลา |
| ๘๒. | ด้านโครงสร้างพื้นฐาน บริการชุมชนและสังคม | โครงการจัดงานวัน เทศบาล | | ๕,๐๐๐.๐๐ | เพื่อให้ประชาชนได้เห็นความสำคัญของท้องถิ่นในรูปแบบเทศบาล | ประชาชนในพื้นที่ตำบลพลา |
| ๘๓. | ด้านโครงสร้างพื้นฐาน บริการชุมชนและสังคม | โครงการบรรพชา สามเณรภาคฤดูร้อน | | ๑๕๐,๐๐๐.๐๐ | เด็กนักเรียน เยาวชน ได้รับการพัฒนาจิตใจ และใช้เวลาว่างให้เกิดประโยชน์ในช่วงปิดเทอม | นักเรียน เด็ก เยาวชนใน ตำบลพลา |
| ๘๔. | ด้านโครงสร้างพื้นฐาน บริการชุมชนและสังคม | โครงการส่งเสริมอนุรักษ์ วัฒนธรรมประเพณี | | ๒๐,๐๐๐.๐๐ | เพื่อเป็นการส่งเสริมขนบธรรมเนียมประเพณี วัฒนธรรมอันดีของท้องถิ่น | ประชาชนในพื้นที่ตำบลพลา |

| | | | | | | |
|-----|---|---|--|--------------|---|---|
| | | ท้องถิ่นในวันสำคัญทางศาสนา | | | | |
| ๘๕. | ด้านโครงสร้างพื้นฐาน บริการชุมชนและสังคม | โครงการอนุรักษ์และส่งเสริมการละเล่นพื้นบ้านรำวงย้อนยุค | | ๓๐,๐๐๐.๐๐ | เพื่ออนุรักษ์และส่งเสริมการละเล่นพื้นบ้านรำวงย้อนยุคให้คงอยู่กับตำบลพลาสืบต่อไป | ประชาชนในพื้นที่ตำบลพลลา |
| ๘๖. | ด้านโครงสร้างพื้นฐาน บริการชุมชนและสังคม | โครงการอนุรักษ์ภูมิปัญญาท้องถิ่นให้กับเยาวชน | | ๕,๐๐๐.๐๐ | เพื่ออนุรักษ์ภูมิปัญญาท้องถิ่นของตำบลพลลาให้เด็กและเยาวชนอันดีของท้องถิ่น | เยาวชนตำบลพลลา |
| ๘๗. | ด้านโครงสร้างพื้นฐาน บริการชุมชนและสังคม | โครงการสนับสนุนค่าใช้จ่ายการบริหารสถานศึกษาอุดหนุนโครงการอาหารกลางวันให้กับโรงเรียนในพื้นที่ตำบลพลลา | | ๒,๑๐๐,๐๐๐.๐๐ | เพื่อให้เด็กนักเรียนมีอาหารกลางวันรับประทานโดยไม่เสียค่าใช้จ่าย | เด็กนักเรียนมีอาหารกลางวันรับประทานครบทุกคน |
| ๘๘. | ด้านโครงสร้างพื้นฐาน บริการชุมชนและสังคม | โครงการร่วมกิจกรรมการจัดงานวันสมเด็จพระเจ้าตากสินมหาราช | | ๒๕,๐๐๐.๐๐ | เพื่อเป็นการส่งเสริมขนบธรรมเนียมประเพณีวัฒนธรรมอันดีของท้องถิ่น | อุดหนุนหน่วยงานที่รับผิดชอบการจัดงาน |
| ๘๙. | ด้านโครงสร้างพื้นฐาน บริการชุมชนและสังคม | โครงการสนับสนุนการจัดงานวันสุนทรภู่ | | ๑๐,๐๐๐.๐๐ | เพื่อเป็นการระลึกถึงสุนทรภู่กวีเอกของโลก และเป็นการส่งเสริมการท่องเที่ยว | อุดหนุนหน่วยงานที่รับผิดชอบการจัดงาน |
| ๙๐. | ด้านโครงสร้างพื้นฐาน บริการชุมชนและสังคม | โครงการส่งเสริมสนับสนุน การ จัดกิจกรรมเฉลิมพระเกียรติสมเด็จพระเทพรัตนราชสุดาฯ สยามบรมราชกุมารี เนื่องในวันคล้ายวันพระราชสมภพ ๒ เมษายนและกิจกรรมทางศิลปวัฒนธรรม งานวันอนุรักษ์มรดกไทย จังหวัดระยอง | | ๕๐,๐๐๐.๐๐ | ส่งเสริมงานด้านศาสนา ศิลปะ วัฒนธรรม ในชุมชนท้องถิ่น | วันที่ ๒ เมษายน ของทุกปี |
| ๙๑. | ด้านโครงสร้างพื้นฐาน บริการชุมชนและสังคม | โครงการร่วมกิจกรรมในการจัดงานเทศกาลผลไม้ | | ๕๐,๐๐๐.๐๐ | เพื่อเป็นการส่งเสริมขนบธรรมเนียมประเพณีวัฒนธรรมอันดีของท้องถิ่น | อุดหนุนหน่วยงานที่รับผิดชอบการจัดงาน |

| | | | | | | |
|------|---|---|---------------------|---------------|---|--|
| | | และของดี จังหวัดระยอง | | | | |
| ๙๒. | ด้านโครงสร้างพื้นฐาน บริการชุมชนและสังคม | โครงการก่อสร้างถนน ค.ส.ล.พร้อม ระบบระบายน้ำ สายตะกาด-สี่กั๊ก ม. ๖ ต.พลา อ.บ้านฉาง จ.ระยอง (เกี่ยวเนื่อง ทต.บ้านฉาง) | เงินอุดหนุนเฉพาะกิจ | ๑๐,๐๐๐,๐๐๐.๐๐ | เพื่อให้ประชาชนมีถนนใช้ในการคมนาคมได้สะดวกรวดเร็ว | ถนน ค.ส.ล.กว้าง ๖ เมตร ยาว ๑,๓๙๐ เมตร คิดเป็นปริมาณ ๘,๓๔๐ ตร.ม. ระบบ ระบายน้ำยาว ๑,๓๙๐ เมตร |
| ๙๓. | ด้านโครงสร้างพื้นฐาน บริการชุมชนและสังคม | โครงการปรับปรุงภูมิทัศน์และพัฒนาแหล่งท่องเที่ยวบริเวณชายหาดพลา หมู่ที่ ๒ ,๕ ต.พลา อ.บ้านฉาง จ.ระยอง | | ๕,๐๐๐,๐๐๐.๐๐ | เพื่อส่งเสริมชายหาดพลาให้เป็นแหล่งท่องเที่ยวที่สามารถรองรับการท่องเที่ยวที่กำลังขยายตัวและชายหาดพลาเป็นที่รู้จักมากขึ้น | ตกแต่งสวนหย่อมสำหรับนักท่องเที่ยว ทั่วรวมพื้นที่จำนวน ๒๕,๒๘๐ ตารางเมตร รายละเอียดตามแบบ ที่กำหนด |
| ๙๔. | ด้านโครงสร้างพื้นฐาน บริการชุมชนและสังคม | โครงการส่งเสริมการออกกำลังกายภายในชุมชน | | ๐.๐๐ | เพื่อส่งเสริมให้ประชาชนมีการออกกำลังกายอย่างถูกวิธี | ประชาชนในชุมชนตำบลพลาและประชาชนทั่วไปในพื้นที่ |
| ๙๕. | ด้านโครงสร้างพื้นฐาน บริการชุมชนและสังคม | โครงการบึงคลื่นนิ่งเคย์เพื่อชุมชน | | ๐.๐๐ | เพื่อจัดความเป็นระเบียบเรียบร้อยของชุมชน | ประชาชนในชุมชนตำบลพลาและประชาชนทั่วไปในพื้นที่ |
| ๙๖. | ด้านโครงสร้างพื้นฐาน บริการชุมชนและสังคม | โครงการป้องกันและควบคุมโรคไข้เลือดออกและโรคชิกก้า | | ๐.๐๐ | เพื่อให้ป้องกันและควบคุมโรคไข้เลือดออกและโรคชิกก้า | ประชาชนตำบลพลา ปลอดภัยจากไข้เลือดออกและโรคชิกก้า |
| ๙๗. | ด้านโครงสร้างพื้นฐาน บริการชุมชนและสังคม | โครงการป้องกันและควบคุมโรคเอดส์ | | ๐.๐๐ | เพื่อให้ความรู้กับประชาชนในการป้องกันโรคเอดส์ | เด็ก นักเรียนเยาวชน ประชาชนในพื้นที่ตำบลพลา |
| ๙๘. | ด้านโครงสร้างพื้นฐาน บริการชุมชนและสังคม | โครงการฝึกอาชีพการทำประเป่าจากของกาแฟ | | ๐.๐๐ | เพื่อส่งเสริมให้ประชาชนมีคุณภาพชีวิตที่ดีขึ้น | ประชาชนทั่วไป |
| ๙๙. | ด้านโครงสร้างพื้นฐาน บริการชุมชนและสังคม | โครงการฝึกอาชีพแปรรูปจากต้นเทียนหอม | | ๐.๐๐ | เพื่อส่งเสริมให้ประชาชนมีคุณภาพชีวิตที่ดีขึ้น | ประชาชนทั่วไป |
| ๑๐๐. | ด้านโครงสร้างพื้นฐาน บริการชุมชนและสังคม | โครงการส่งเสริมอนุรักษ์วัฒนธรรมประเพณีท้องถิ่นในวันสำคัญทางศาสนา | | ๐.๐๐ | เพื่อเป็นการส่งเสริมขนบธรรมเนียมประเพณี วัฒนธรรมอันดีของท้องถิ่น | ประชาชนในพื้นที่ตำบลพลา |

| | | | | | | |
|------|---|---|--|------------|---|---|
| ๑๐๑. | ด้านโครงสร้างพื้นฐาน บริการชุมชนและสังคม | โครงการจัดงานประเพณี วันสำคัญต่าง ๆ ใน ชุมชน | | ๐.๐๐ | เพื่อเป็นการส่งเสริมขนบธรรมเนียม ประเพณี วัฒนธรรมอันดีของท้องถิ่น | ประชาชนในพื้นที่ตำบลพลา |
| ๑๐๒. | ด้านโครงสร้างพื้นฐาน บริการชุมชนและสังคม | โครงการผู้เฒ่าเล่าผู้เยาว์ เรียน | | ๕,๐๐๐.๐๐ | เพื่อสร้างเสริมให้เยาวชนได้รับรู้ถึง วัฒนธรรม ประเพณี ท้องถิ่นตำบลพลา | เด็กและเยาวชน ตำบลพลา |
| ๑๐๓. | ด้านโครงสร้างพื้นฐาน บริการชุมชนและสังคม | โครงการสวนครัวตัวจิ๋ว | | ๕,๐๐๐.๐๐ | เพื่อสร้างเสริมประสบการณ์ให้เยาวชนได้ ปลูกผัก ได้ทำสวนครัว | เด็กและเยาวชน ตำบลพลา |
| ๑๐๔. | ด้านโครงสร้างพื้นฐาน บริการชุมชนและสังคม | โครงการติดตั้งไฟฟ้าส่อง สว่างในสวนสน ม.๒ ต.พลา อ.บ้านฉาง จ. ระยอง | | ๒๐๐,๐๐๐.๐๐ | เพื่อส่งเสริมการท่องเที่ยว ทำให้เกิดความ ปลอดภัยต่อชีวิตและทรัพย์สินของ นักท่องเที่ยว | ตามแบบ ทต.พลา |
| ๑๐๕. | ด้านโครงสร้างพื้นฐาน บริการชุมชนและสังคม | โครงการติดตั้งชุดโคมไฟ สาธารณะพร้อมเสาโคม กิ่งเดี่ยว สายตะกาด-สี่ ก๊ก ม.๖ ต.พลา อ.บ้าน ฉาง จ.ระยอง | | ๔๙๐,๐๐๐.๐๐ | เพื่อความปลอดภัยต่อชีวิตและทรัพย์สิน ของประชาชน | โดยทำการติดตั้งโคมไฟ สาธารณะ พร้อมเสาโคมกิ่ง เดี่ยว ความสูง ๙.๐๐ เมตร จำนวน ๑๐ ต้น |
| ๑๐๖. | ด้านโครงสร้างพื้นฐาน บริการชุมชนและสังคม | โครงการติดตั้งชุดโคมไฟ สาธารณะ พร้อมเสาโคม กิ่งเดี่ยว สายเทศบาล ๒ ชอย ๕ ม.๒ ต.พลา อ. บ้านฉาง จ.ระยอง | | ๗๐๐,๐๐๐.๐๐ | เพื่อความปลอดภัยต่อชีวิตและทรัพย์สิน ของประชาชน | โดยทำการติดตั้งโคมไฟ สาธารณะ พร้อมเสาโคมกิ่ง เดี่ยว ความสูง ๙.๐๐ เมตร จำนวน ๑๐ ต้น พร้อมหม้อ แปลง |
| ๑๐๗. | ด้านโครงสร้างพื้นฐาน บริการชุมชนและสังคม | โครงการติดตั้งชุดโคมไฟ สาธารณะ พร้อมเสาโคม กิ่งเดี่ยว สายเทศบาล ๔ ชอย ๑ ม.๔ ต.พลา อ. บ้านฉาง จ.ระยอง | | ๔๙๐,๐๐๐.๐๐ | เพื่อความปลอดภัยต่อชีวิตและทรัพย์สิน ของประชาชน | โดยทำการติดตั้งโคมไฟ สาธารณะ พร้อมเสาโคมกิ่ง เดี่ยว ความสูง ๙.๐๐ เมตร จำนวน ๑๐ ต้น พร้อมหม้อ แปลง |
| ๑๐๘. | ด้านโครงสร้างพื้นฐาน บริการชุมชนและสังคม | โครงการติดตั้งชุดโคมไฟ สาธารณะ พร้อมเสาโคม กิ่งเดี่ยว สายเทศบาล ๕ ชอย ๑๖ ม.๕ ต.พลา อ. บ้านฉาง จ.ระยอง | | ๗๐๐,๐๐๐.๐๐ | เพื่อความปลอดภัยต่อชีวิตและทรัพย์สิน ของประชาชน | โดยทำการติดตั้งโคมไฟ สาธารณะ พร้อมเสาโคมกิ่ง เดี่ยว ความสูง ๙.๐๐ เมตร จำนวน ๑๐ ต้น พร้อมหม้อ แปลง |
| ๑๐๙. | ด้านโครงสร้างพื้นฐาน บริการชุมชนและสังคม | โครงการติดตั้งชุดโคมไฟ สาธารณะ พร้อมเสาโคม | | ๔๙๐,๐๐๐.๐๐ | เพื่อความปลอดภัยต่อชีวิตและทรัพย์สิน ของประชาชน | โดยทำการติดตั้งโคมไฟ สาธารณะ พร้อมเสาโคมกิ่ง |

| | | | | | | |
|------|---|---|--|------------|---|---|
| | | กิ่งเดี่ยว สายเทศบาล ๖ ซอย ๑๑ ม.๖ ต.พลา อ. บ้านฉาง จ.ระยอง | | | | เดี่ยว ความสูง ๙.๐๐ เมตร จำนวน ๑๐ ต้น |
| ๑๑๐. | ด้านโครงสร้างพื้นฐาน บริการชุมชนและสังคม | โครงการติดตั้งชุดโคมไฟ สาธารณะ พร้อมเสาโคม กิ่งเดี่ยว สายเทศบาล ๖ ซอย ๑๒ ม.๖ ต.พลา อ. บ้านฉาง จ.ระยอง | | ๔๙๐,๐๐๐.๐๐ | เพื่อความปลอดภัยต่อชีวิตและทรัพย์สิน ของประชาชน | โดยทำการติดตั้งโคมไฟ สาธารณะ พร้อมเสาโคมกิ่ง เดี่ยว ความสูง ๙.๐๐ เมตร จำนวน ๑๐ ต้น พร้อมหม้อ แปลง |
| ๑๑๑. | ด้านโครงสร้างพื้นฐาน บริการชุมชนและสังคม | โครงการปรับปรุงไฟฟ้า แสงสว่างไฮแมท หมู่ที่ ๒ ต.พลา อ.บ้านฉาง จ. ระยอง | | ๓๖๐,๐๐๐.๐๐ | เพื่อความปลอดภัยต่อชีวิตและทรัพย์สิน ของประชาชน | เพื่อจ่ายเป็นค่าปรับปรุงไฟฟ้า แสงสว่างไฮแมท โดยทำการ ติดตั้งหลอด LED ขนาดไม่ น้อยกว่า ๒๕๐ วัตต์ จำนวน ๒ ตั น รวม ๑๒ ชุด |
| ๑๑๒. | ด้านโครงสร้างพื้นฐาน บริการชุมชนและสังคม | โครงการปรับปรุงไฟฟ้า แสงสว่างไฮแมท หมู่ที่ ๕ ต.พลา อ.บ้านฉาง จ. ระยอง | | ๔๘๐,๐๐๐.๐๐ | เพื่อความปลอดภัยต่อชีวิตและทรัพย์สิน ของประชาชน | เพื่อจ่ายเป็นค่าปรับปรุงไฟฟ้า แสงสว่างไฮแมท โดยทำการ ติดตั้งหลอด LED ขนาดไม่ น้อยกว่า ๒๕๐ วัตต์ จำนวน ๓ ตั น รวม ๑๖ ชุด |
| ๑๑๓. | ด้านโครงสร้างพื้นฐาน บริการชุมชนและสังคม | โครงการปรับปรุงไฟฟ้า แสงสว่างไฮแมท หมู่ที่ ๖ ต.พลา อ.บ้านฉาง จ. ระยอง | | ๑๒๐,๐๐๐.๐๐ | เพื่อความปลอดภัยต่อชีวิตและทรัพย์สิน ของประชาชน | เพื่อจ่ายเป็นค่าปรับปรุงไฟฟ้า แสงสว่างไฮแมท โดยทำการ ติดตั้งหลอด LED ขนาดไม่ น้อยกว่า ๒๕๐ วัตต์ จำนวน ๑ ตั น รวม ๔ ชุด |
| ๑๑๔. | ด้านโครงสร้างพื้นฐาน บริการชุมชนและสังคม | โครงการปรับปรุงไฟฟ้า แสงสว่างไฮแมท หมู่ที่ ๗ ต.พลา อ.บ้านฉาง จ. ระยอง | | ๔๘๐,๐๐๐.๐๐ | เพื่อความปลอดภัยต่อชีวิตและทรัพย์สิน ของประชาชน | เพื่อจ่ายเป็นค่าปรับปรุงไฟฟ้า แสงสว่างไฮแมท โดยทำการ ติดตั้งหลอด LED ขนาดไม่ น้อยกว่า ๒๕๐ วัตต์ จำนวน ๔ ตั น รวม ๑๖ ชุด |
| ๑๑๕. | ด้านโครงสร้างพื้นฐาน บริการชุมชนและสังคม | โครงการพระราชดำริ ด้านสาธารณสุข | | ๑๔๐,๐๐๐.๐๐ | ตามหนังสือกรมส่งเสริมการปกครอง ท้องถิ่น ที่ มท ๐๘๐๘.๒/๑๓๖๘๙- | ชุมชน/หมู่บ้านในตำบลพลา จำนวน ๗ ชุมชนๆ ละ |

| | | | | | | |
|------|---|---|---------------------------------|--------------|--|---|
| | | | | | ๑๓๗๖๔ ลงวันที่ ๒ พฤศจิกายน ๒๕๖๐ | ๒๐,๐๐๐ บาท |
| ๑๑๖. | ด้านโครงสร้างพื้นฐาน บริการชุมชนและสังคม | โครงการก่อสร้างถนน คอนกรีตเสริมเหล็ก รหัส ทางหลวงท้องถิ่น รย.ถ. ๒๐-๐๐๖ สายเทศบาล ๖ หมู่ที่ ๖ ซอยตะกาด- สีก๊ก ต.พลา อ.บ้านฉาง จ.ระยอง (เชื่อมต่อ ทต. บ้านฉาง) | เงิน อุดหนุน เฉพาะ กิจ | ๗,๕๐๐,๐๐๐.๐๐ | เพื่อความปลอดภัยในชีวิตและทรัพย์สิน ของประชาชนที่ต้องใช้เส้นทางสัญจรไปมา | ถนน ค.ส.ล.กว้าง ๘.๐๐ เมตร ยาว ๑,๓๐๖ เมตร รวม พื้นที่ไม่น้อยกว่า ๑๐,๔๔๘ ตารางเมตร |
| ๑๑๗. | ด้านโครงสร้างพื้นฐาน บริการชุมชนและสังคม | โครงการเยี่ยมบ้านผู้ พิการ ผู้สูงอายุ ผู้ป่วยติด เตียง | | ๐.๐๐ | เพื่อส่งเสริมคุณภาพชีวิตให้ผู้พิการ ผู้สูงอายุ ผู้ป่วยติดเตียง | ผู้พิการ ผู้สูงอายุและผู้ป่วย ติดเตียงตำบลพลา |
| ๑๑๘. | ด้านโครงสร้างพื้นฐาน บริการชุมชนและสังคม | โครงการธรรมะเพื่อ ผู้สูงอายุ | | ๐.๐๐ | เพื่อสร้างกิจกรรมส่งเสริมธรรมะแก่ ผู้สูงอายุ | ผู้สูงอายุในตำบลพลา |
| ๑๑๙. | ด้านโครงสร้างพื้นฐาน บริการชุมชนและสังคม | โครงการส่งเสริมดนตรี พื้นบ้านสำหรับผู้สูงอายุ | | ๐.๐๐ | เพื่อสร้างกิจกรรมให้แก่ผู้สูงอายุใช้เวลา ว่างให้เกิดประโยชน์ | ผู้สูงอายุในตำบลพลา |
| ๑๒๐. | ด้านโครงสร้างพื้นฐาน บริการชุมชนและสังคม | โครงการปรับปรุง ซ่อมแซมถนนพาราเอส พีลท์ติกคอนกรีต สาย ทางหลวงท้องถิ่น หมายเลข ๓๐๓๗ (พลา - กม.๑๖) หมู่ที่ ๒ และ หมู่ที่ ๕ ต.พลา อ.บ้าน ฉาง จ.ระยอง | เงิน อุดหนุน เฉพาะ กิจ | ๙,๖๓๓,๐๐๐.๐๐ | เพื่อรองรับการขยายตัวของระเบียบ เศรษฐกิจภาคตะวันออกและส่งเสริมการ ท่องเที่ยวในตำบลพลาและตามนโยบาย รัฐบาลเรื่องการช่วยเหลือเกษตรกรสวน ยาง | ทำการ OVERLAYผิวจราจร เดิม กว้าง ๘ - ๑๒ เมตร ยาว ๒,๐๐๐ เมตร หรือ คิดเป็น พื้นผิวจราจรไม่น้อยกว่า ๒๒,๐๐๐ ตารางเมตร |
| ๑๒๑. | ด้านโครงสร้างพื้นฐาน บริการชุมชนและสังคม | โครงการติดตั้งชุดโคมไฟ สาธารณะพร้อมเสาโคม กิ่งเดี่ยว สายตะกาด-สี ก๊ก ม.๖ ต.พลา อ.บ้าน ฉาง จ.ระยอง (เกี่ยวเนื่อง ทต.บ้านฉาง) | | ๙,๖๐๐,๐๐๐.๐๐ | เพื่อให้ประชาชนได้รับความสะดวกในการ ใช้ถนน | ติดตั้งโคมไฟสาธารณะ พร้อม เสาโคมกิ่งเดี่ยว ความสูง ๙.๐๐ เมตร จำนวน ๒๒๘ ต้น |
| ๑๒๒. | ด้านโครงสร้างพื้นฐาน บริการชุมชนและสังคม | โครงการพัฒนาผู้พิการ | | ๐.๐๐ | เพื่อส่งเสริมคุณภาพชีวิตให้ผู้พิการ | ผู้พิการในตำบลพลา |
| ๑๒๓. | ด้านโครงสร้างพื้นฐาน | โครงการช่วยเหลือ | | ๐.๐๐ | เพื่อส่งเสริมคุณภาพชีวิตให้แก่ | ผู้ด้อยโอกาสในตำบลพลา |

| | | | | | | |
|------|---|---|--|------------|---|---|
| | บริการชุมชนและสังคม | ผู้ด้อยโอกาส | | | ผู้ด้อยโอกาส | |
| ๑๒๔. | ด้านโครงสร้างพื้นฐาน บริการชุมชนและสังคม | โครงการติดตั้งไฟฟ้าส่อง สว่างสายในหมู่บ้านทุ่ง โปรง ม.๔ ต.พลา อ.บ้าน ฉาง จ.ระยอง | | ๔๙๐,๐๐๐.๐๐ | เพื่อความปลอดภัยในชีวิตและทรัพย์สิน ของประชาชน ม.๔ | ติดตั้งไฟฟ้าส่องสว่างโคมกิ่ง เดี่ยว (ไม่รวมเสา) จำนวน ๒๗ จุด |
| ๑๒๕. | ด้านโครงสร้างพื้นฐาน บริการชุมชนและสังคม | โครงการติดตั้งไฟฟ้าส่อง สว่างสายในหมู่บ้านพลา ม.๕ ต.พลา อ.บ้านฉาง จ.ระยอง | | ๔๙๐,๐๐๐.๐๐ | เพื่อความปลอดภัยในชีวิตและทรัพย์สิน ของประชาชน ม.๕ | ติดตั้งไฟฟ้าส่องสว่างโคมกิ่ง เดี่ยว (ไม่รวมเสา) จำนวน ๒๗ จุด |
| ๑๒๖. | ด้านโครงสร้างพื้นฐาน บริการชุมชนและสังคม | โครงการติดตั้งไฟฟ้าส่อง สว่างสายในหมู่บ้านสวน ตะกาด ม.๖ ต.พลา อ. บ้านฉาง จ.ระยอง | | ๔๙๐,๐๐๐.๐๐ | เพื่อความปลอดภัยในชีวิตและทรัพย์สิน ของประชาชน ม.๖ | ติดตั้งไฟฟ้าส่องสว่างโคมกิ่ง เดี่ยว (ไม่รวมเสา) จำนวน ๒๗ จุด |
| ๑๒๗. | ด้านการพัฒนาสร้าง ความเข้มแข็งด้าน การเกษตรส่งเสริมและ พัฒนาเศรษฐกิจ บริหารจัดการอนุรักษ์ ทรัพยากรธรรมชาติและ สิ่งแวดล้อม | โครงการศูนย์ถ่ายทอด เทคโนโลยีการเกษตร ประจำตำบลพลา | | ๑๕๐,๐๐๐.๐๐ | เพื่อส่งเสริมและพัฒนาให้เกษตรกรให้รู้ แนวทางการทำเกษตรที่ถูกต้อง | เกษตรกรในตำบลพลา |
| ๑๒๘. | ด้านการพัฒนาสร้าง ความเข้มแข็งด้าน การเกษตรส่งเสริมและ พัฒนาเศรษฐกิจ บริหารจัดการอนุรักษ์ ทรัพยากรธรรมชาติและ สิ่งแวดล้อม | โครงการชุมชนต้นแบบ ในการพัฒนาคุณภาพ ทรัพยากรธรรมชาติและ สิ่งแวดล้อม | | ๕๐,๐๐๐.๐๐ | เพื่อให้ประชาชนมีความรู้และจิตสำนึกใน การพัฒนาอนุรักษ์ทรัพยากรธรรมชาติและ สิ่งแวดล้อม | ประชาชนในชุมชนมีส่วนร่วม ในกิจกรรมต่าง ๆ ในการ พัฒนาคุณภาพสิ่งแวดล้อม |
| ๑๒๙. | ด้านการพัฒนาสร้าง ความเข้มแข็งด้าน การเกษตรส่งเสริมและ พัฒนาเศรษฐกิจ บริหารจัดการอนุรักษ์ ทรัพยากรธรรมชาติและ สิ่งแวดล้อม | โครงการส่งเสริมศูนย์ การเรียนรู้ตามแนว ปรัชญาเศรษฐกิจ พอเพียง | | ๕๐,๐๐๐.๐๐ | เพื่อส่งเสริมให้ประชาชนมีความรู้และ ดำเนินชีวิตตามแนวปรัชญาเศรษฐกิจ พอเพียง | ส่งเสริมการมีส่วนร่วมให้ ประชาชนในพื้นที่ |

| | | | | | | |
|------|---|--|--|------------|--|--|
| ๑๓๐. | ด้านการพัฒนาสร้างความเข้มแข็งด้านการเกษตรส่งเสริมและพัฒนาเศรษฐกิจบริหารจัดการอนุรักษ์ทรัพยากรธรรมชาติและสิ่งแวดล้อม | โครงการรณรงค์การอนุรักษ์สัตว์น้ำทะเล | | ๕,๐๐๐.๐๐ | เพื่อรณรงค์ให้รู้จักอนุรักษ์สัตว์น้ำทะเล | เด็กนักเรียน ประชาชน และผู้สนใจทั่วไป ฯลฯ |
| ๑๓๑. | ด้านการพัฒนาสร้างความเข้มแข็งด้านการเกษตรส่งเสริมและพัฒนาเศรษฐกิจบริหารจัดการอนุรักษ์ทรัพยากรธรรมชาติและสิ่งแวดล้อม | โครงการก่อสร้างอาคารเก็บของ ม.๒ ต.พลา อ.บ้านฉาง จ.ระยอง | | ๘๐๐,๐๐๐.๐๐ | เพื่อให้มีสถานที่ในการจัดเก็บเอกสารและทรัพย์สินของทางราชการ ให้เกิดความปลอดภัย | อาคารขนาดกว้าง ๘ เมตร ยาว ๑๐ เมตร รวมพื้นที่ไม่น้อยกว่า ๘๐ ตร.ม. (ตามแบบ ทต.พลา) |
| ๑๓๒. | ด้านการพัฒนาสร้างความเข้มแข็งด้านการเกษตรส่งเสริมและพัฒนาเศรษฐกิจบริหารจัดการอนุรักษ์ทรัพยากรธรรมชาติและสิ่งแวดล้อม | ต่อเติมอาคารศูนย์บริการนักท่องเที่ยว ม.๒ ต.พลา อ.บ้านฉาง จ.ระยอง | | ๒๐๐,๐๐๐.๐๐ | เพื่อต่อเติมห้องน้ำ ศูนย์บริการนักท่องเที่ยว | โดยก่อสร้างอาคาร ขนาดกว้าง ๘ เมตร ยาว ๑๒ เมตร รวมพื้นที่ไม่น้อยกว่า ๙๖ ตร.ม. (ตามแบบ ทต.พลา) |
| ๑๓๓. | ด้านการพัฒนาสร้างความเข้มแข็งด้านการเกษตรส่งเสริมและพัฒนาเศรษฐกิจบริหารจัดการอนุรักษ์ทรัพยากรธรรมชาติและสิ่งแวดล้อม | โครงการปรับปรุงถนนคอนกรีต เสริมเหล็ก สายเทศบาล ๔ ซอย ๔ หมู่ที่ ๔ ต.พลา อ.บ้านฉาง จ.ระยอง | | ๖๐๐,๐๐๐.๐๐ | เพื่อความปลอดภัยต่อชีวิตและทรัพย์สินของประชาชน | ปรับปรุง ถนน ค.ส.ล. ขนาดกว้าง ๔ เมตร ยาว ๑๖๔ เมตร คิดเป็นพื้นที่ ผิวจราจรไม่น้อยกว่า ๖๕๖ ตารางเมตร (ตามแบบ ทต.พลา) |
| ๑๓๔. | ด้านการพัฒนาสร้างความเข้มแข็งด้านการเกษตรส่งเสริมและพัฒนาเศรษฐกิจบริหารจัดการอนุรักษ์ทรัพยากรธรรมชาติและสิ่งแวดล้อม | โครงการก่อสร้างรางระบายน้ำรูปตัวยู สายหลังโรงเรียนวัดพลา หมู่ที่ ๕ ต.พลา อ.บ้านฉาง จ.ระยอง | | ๒๐๐,๐๐๐.๐๐ | เพื่อลดปัญหาน้ำท่วมขังบริเวณหลังโรงเรียนวัดพลา | เพื่อจ่ายค่าก่อสร้างรางระบายน้ำรูปตัวยู ขนาดกว้าง ภายใน ๐.๓๐ เมตร ลึก ๐.๕๐ เมตร ยาว ๓๐ เมตร (ตามแบบ ทต.พลา) |

| | | | | | | |
|------|---|--|--|--------------|--|--|
| ๑๓๕. | ด้านการพัฒนาสร้าง ความเข้มแข็งด้าน การเกษตรส่งเสริมและ พัฒนาเศรษฐกิจ บริหารจัดการอนุรักษ์ ทรัพยากรธรรมชาติ และสิ่งแวดล้อม | เงินชดเชยสัญญาแบบ ปรับราคาได้ (ค่า K) | | ๑๐๐,๐๐๐.๐๐ | เพื่อจ่ายเป็นค่าช่วยเหลือผู้ประกอบการ งานก่อสร้าง ค่าที่ดินและสิ่งก่อสร้าง ค่า ก่อสร้างสิ่งสาธารณูปการ | งานก่อสร้างเทศบาล ตำบลพลา |
| ๑๓๖. | ด้านการพัฒนาสร้าง ความเข้มแข็งด้าน การเกษตรส่งเสริมและ พัฒนาเศรษฐกิจ บริหารจัดการอนุรักษ์ ทรัพยากรธรรมชาติ และสิ่งแวดล้อม | โครงการก่อสร้างศาลา ๘ เหลี่ยม ม.๒ ต.พลา อ. บ้านฉาง จ.ระยอง | | ๘๐๐,๐๐๐.๐๐ | เพื่อส่งเสริมการท่องเที่ยว มีสถานที่ พักผ่อนหย่อนใจเพิ่มขึ้น | ขนาดกว้าง ๘ เมตร ยาว ๘ เมตร รวมพื้นที่ใช้สอย ไม่นอ ยกว่า ๑๖ ตร.ม. (ตามแบบ ทต.พลา) |
| ๑๓๗. | ด้านการพัฒนาสร้าง ความเข้มแข็งด้าน การเกษตรส่งเสริมและ พัฒนาเศรษฐกิจ บริหารจัดการอนุรักษ์ ทรัพยากรธรรมชาติ และสิ่งแวดล้อม | โครงการก่อสร้างราง ระบายน้ำรูปตัวยู สาย เทศบาล ๗ ซอย ๘ หมู่ที่ ๗ ต.พลา | | ๔๙๐,๐๐๐.๐๐ | เพื่อลดปัญหาน้ำท่วมขังบริเวณหมู่บ้าน คลองทราย | เพื่อจ่ายค่าก่อสร้างราง ระบาย น้ำรูปตัวยู ขนาด กว้าง ภายใน ๐.๓๐ เมตร ลึก ๐.๕ ๐ เมตร ยาว ๑๔๐ เมตร (ต ตามแบบ ทต.พลา) |
| ๑๓๘. | ด้านการพัฒนาสร้าง ความเข้มแข็งด้าน การเกษตรส่งเสริมและ พัฒนาเศรษฐกิจ บริหารจัดการอนุรักษ์ ทรัพยากรธรรมชาติ และสิ่งแวดล้อม | โครงการรักษา ทรัพยากรธรรมชาติริม ฝั่งคลอง | | ๓๐,๐๐๐.๐๐ | เพื่อป้องกันดินริมฝั่งคลองไหลรักษา ทรัพยากรธรรมชาติ | ริมฝั่งคลองในตำบลพลา |
| ๑๓๙. | ด้านการพัฒนาสร้าง ความเข้มแข็งด้าน การเกษตรส่งเสริมและ พัฒนาเศรษฐกิจ บริหารจัดการอนุรักษ์ ทรัพยากรธรรมชาติ และสิ่งแวดล้อม | โครงการก่อสร้างถนน ยางพาราแอสฟัลต์ติกค อนกรีต พร้อมระบบ ระบายน้ำ ถนนสาย เทศบาล ๖ ซอย ๑๑/๑ หมู่ที่ ๖ ต.พลา อ.บ้าน ฉาง จ.ระยอง | | ๓,๐๐๐,๐๐๐.๐๐ | เพื่อความปลอดภัยในชีวิตและทรัพย์สิน ของประชาชนที่ต้องใช้เส้นทางสัญจรไปมา | ถนนยางพาราแอสฟัลต์ติ กคอนกรีต ขนาดกว้าง ๖ เมตร ยาว ๓๘๐ เมตร หน้า ๐.๐๕ เมตร หรือคิดเป็น ปริมาณผิวจราจร ไม่น้อยกว่า ๒,๒๘๐ ตารางเมตร และวาง ท่อระบายน้ำ คอนกรีตเสริม เหล็ก ขนาดเส้นผ่าศูนย์กลาง ๐.๘๐ เมตร พร้อมบ่อพัก |

| | | | | | | |
|------|---|---|--|--------------|--|--|
| | | | | | | (ตามแบบเทศบาลตำบลพลา) |
| ๑๔๐. | ด้านการพัฒนาสร้าง ความเข้มแข็งด้าน การเกษตรส่งเสริมและ พัฒนาเศรษฐกิจ บริหารจัดการอนุรักษ์ ทรัพยากรธรรมชาติ และสิ่งแวดล้อม | โครงการก่อสร้างถนน ค. ส.ล. สายเทศบาล ๑ ม. ๑ ต.พลา อ.บ้านฉาง จ. ระยอง (บ้านคุณบุญศรี เอี่ยมพ่วง) | | ๕๑๘,๐๐๐.๐๐ | เพื่อความปลอดภัยในชีวิตและทรัพย์สิน ของประชาชน ม.๑ | ถนน ค.ส.ล. กว้าง ๔ เมตร ยาว ๑๗๓ เมตร หนา ๐.๑๕ เมตร รวมปริมาณพื้นที่ไม่น้อย กว่า ๕๒๐ ตารางเมตร |
| ๑๔๑. | ด้านการพัฒนาสร้าง ความเข้มแข็งด้าน การเกษตรส่งเสริมและ พัฒนาเศรษฐกิจ บริหารจัดการอนุรักษ์ ทรัพยากรธรรมชาติ และสิ่งแวดล้อม | โครงการก่อสร้างถนน ค. ส.ล. สายเทศบาล ๒ ม. ๖ ต.พลา อ.บ้านฉาง จ. ระยอง (บ้านคุณสมบัติ บางแก้ว) | | ๓๙๓,๐๐๐.๐๐ | เพื่อความปลอดภัยในชีวิตและทรัพย์สิน ของประชาชน ม.๖ | ถนน ค.ส.ล. กว้าง ๔ เมตร ยาว ๑๓๐ เมตร หนา ๐.๑๕ เมตร รวมปริมาณพื้นที่ไม่ น้อยกว่า ๕๒๐ ตารางเมตร |
| ๑๔๒. | ด้านการพัฒนาสร้าง ความเข้มแข็งด้าน การเกษตรส่งเสริมและ พัฒนาเศรษฐกิจ บริหารจัดการอนุรักษ์ ทรัพยากรธรรมชาติ และสิ่งแวดล้อม | โครงการก่อสร้างถนน ค. ส.ล. สายเทศบาล ๒ ซอย ๑๓ ม.๖ ต.พลา อ. บ้านฉาง จ.ระยอง | | ๔๙๐,๐๐๐.๐๐ | เพื่อความปลอดภัยในชีวิตและทรัพย์สิน ของประชาชน ม.๖ | ถนน ค.ส.ล. กว้าง ๔ เมตร ยาว ๑๓๐ เมตร หนา ๐.๑๕ เมตร รวมปริมาณพื้นที่ไม่ น้อยกว่า ๖๕๐ ตารางเมตร |
| ๑๔๓. | ด้านการดำเนินงาน งานอำนวยการ งาน บริหารและพัฒนา องค์กร ประสานงาน และบูรณาการ | ค่าชำระเงินกู้ก่อสร้าง อาคารสำนักงาน | | ๓,๓๕๗,๔๘๓.๐๐ | เพื่อชำระหนี้เงินกู้ เงินทุนส่งเสริมกิจการ เทศบาล เพื่อก่อสร้างอาคารสำนักงาน เทศบาลตำบลพลา | ค่าชำระหนี้เงินต้น ๒,๖๕๐,๔๒๗.๑๗ บาท ค่า ชำระดอกเบี้ย ๗๐๗,๐๕๕.๖๔ บาท |
| ๑๔๔. | ด้านการดำเนินงาน งานอำนวยการ งาน บริหารและพัฒนา องค์กร ประสานงาน และบูรณาการ | เงินสมทบกองทุน ประกันสังคม | | ๕๓๐,๐๐๐.๐๐ | เพื่อจ่ายเงินสมทบเข้ากองทุน ประกันสังคม ตามพระราชบัญญัติ ประกันสังคม พ.ศ.๒๕๓๓ | พนักงานลูกจ้าง |
| ๑๔๕. | ด้านการดำเนินงาน งานอำนวยการ งาน บริหารและพัฒนา | ค่าบำรุงสมาคมสันนิบาต แห่งประเทศไทย | | ๗๘,๕๐๐.๐๐ | เพื่อจ่ายเงินค่าบำรุงสันนิบาตเทศบาลแห่ง ประเทศไทย | ชำระค่าบำรุงสันนิบาตแห่ง ประเทศไทยเป็นรายปี |

| | | | | | | |
|------|--|---|--|--------------|---|--|
| | องค์กร ประสานงาน และบูรณาการ | | | | | |
| ๑๔๖. | ด้านการดำเนินงาน งานอำนวยความสะดวก บริหารและพัฒนา องค์กร ประสานงาน และบูรณาการ | เงินช่วยเหลือ | | ๑๐,๐๐๐.๐๐ | เพื่อช่วยค่าทำศพพนักงานลูกจ้าง ลูกจ้างประจำ และพนักงานจ้างที่เสียชีวิต ในระหว่างรับราชการ | พนักงานเทศบาล ลูกจ้าง ประจำ พนักงานจ้าง |
| ๑๔๗. | ด้านการดำเนินงาน งานอำนวยความสะดวก บริหารและพัฒนา องค์กร ประสานงาน และบูรณาการ | เงินสมทบกองทุน บำเหน็จบำนาญ ข้าราชการส่วนท้องถิ่น (กบท.) | | ๑,๐๘๘,๐๐๐.๐๐ | เพื่อจ่ายเป็นเงินสมทบกองทุนบำเหน็จ บำนาญข้าราชการส่วนท้องถิ่น (กบท.) | พนักงานเทศบาล |
| ๑๔๘. | ด้านการดำเนินงาน งานอำนวยความสะดวก บริหารและพัฒนา องค์กร ประสานงาน และบูรณาการ | เบี้ยยังชีพให้ผู้สูงอายุ | | ๘,๐๐๐,๐๐๐.๐๐ | เพื่อยกระดับคุณภาพชีวิตของผู้สูงอายุใน เขตตำบลพลา | ให้เบี้ยยังชีพแก่ผู้สูงอายุ สามารถนำไปใช้ในการ ดำเนินชีวิต |
| ๑๔๙. | ด้านการดำเนินงาน งานอำนวยความสะดวก บริหารและพัฒนา องค์กร ประสานงาน และบูรณาการ | เบี้ยยังชีพผู้พิการ | | ๒,๐๐๐,๐๐๐.๐๐ | เพื่อยกระดับคุณภาพชีวิตของผู้พิการใน เขตตำบลพลา | ให้เบี้ยยังชีพแก่ผู้พิการ สามารถนำไปใช้ในการ ดำเนินชีวิต |
| ๑๕๐. | ด้านการดำเนินงาน งานอำนวยความสะดวก บริหารและพัฒนา องค์กร ประสานงาน และบูรณาการ | เบี้ยยังชีพผู้ป่วยเอดส์ | | ๑๓๐,๐๐๐.๐๐ | เพื่อยกระดับคุณภาพชีวิตของผู้ป่วยเอดส์ ในเขตตำบลพลา | ให้เบี้ยยังชีพแก่ผู้ป่วยเอดส์ สามารถนำไปใช้ในการ ดำเนินชีวิต |

ฉ. การใช้จ่ายงบประมาณ

เทศบาลตำบลพลา มีการใช้จ่ายงบประมาณในการดำเนินโครงการตามข้อบัญญัติงบประมาณ โดยได้มีการก่อหนี้ผูกพัน/ ลงนามในสัญญา รวม ๘๘ โครงการ จำนวนเงิน ๓๒,๐๕๓,๗๔๗ บาท มีการเบิกจ่ายงบประมาณ จำนวน ๘๘ โครงการ จำนวนเงิน ๓๒,๐๕๓,๗๔๗ ล้านบาท สามารถจำแนกตามยุทธศาสตร์ ได้ดังนี้

| ยุทธศาสตร์ | โครงการ | การก่อกำหนดผู้กักพัน/ ลงนามในสัญญา | โครงการ | การเบิกจ่าย งบประมาณ |
|--|---------|---------------------------------------|---------|-------------------------|
| ด้านบริหารจัดการ จัดระเบียบชุมชนและการรักษาความสงบเรียบร้อย | ๒๓ | ๒,๕๔๘,๑๘๕.๓๐ | ๒๓ | ๒,๕๔๘,๑๘๕.๓๐ |
| ด้านโครงสร้างพื้นฐาน บริการชุมชนและสังคม | ๕๒ | ๑๘,๐๔๐,๘๑๕.๒๘ | ๕๒ | ๑๘,๐๔๐,๘๑๕.๒๘ |
| ด้านการพัฒนาสร้างความเข้มแข็งด้านการเกษตรส่งเสริมและพัฒนาเศรษฐกิจ บริหารจัดการอนุรักษ์ทรัพยากรธรรมชาติและสิ่งแวดล้อม | ๖ | ๓๒๐,๖๑๓.๖๖ | ๖ | ๓๒๐,๖๑๓.๖๖ |
| ด้านการดำเนินงาน งานอำนวยการ งานบริหารและพัฒนาองค์กร ประสานงานและบูรณาการ | ๗ | ๑๑,๑๔๔,๑๓๒.๘๑ | ๗ | ๑๑,๑๔๔,๑๓๒.๘๑ |
| รวม | ๘๘ | ๓๒,๐๕๓,๗๔๗.๐๕ | ๘๘ | ๓๒,๐๕๓,๗๔๗.๐๕ |

รายละเอียดโครงการในข้อบัญญัติงบประมาณเทศบาลตำบลพลพลา ที่มีการก่อกำหนดผู้กักพัน/ลงนามในสัญญา มีดังนี้

| | ยุทธศาสตร์ | โครงการ | แหล่งที่มา งบประมาณ | จำนวนงบประมาณ | วงเงินตามสัญญา | คู่สัญญา | วันที่เซ็นสัญญา | ระยะเวลา การ ดำเนินงาน |
|----|---|--------------------------------|------------------------|---------------|----------------|------------|-----------------|------------------------------|
| ๑. | ด้านบริหารจัดการ จัดระเบียบชุมชนและการรักษาความสงบเรียบร้อย | ค่ารับรองและพิธีการ | | ๕๐๐,๐๐๐.๐๐ | ๓๑๐,๓๗๐.๐๐ | เอกชน | ๐๑/๑๐/๒๕๖๑ | ๓๖๕ |
| | | | | | ๑๐๙,๑๘๕.๐๐ | เอกชน | ๐๑/๐๕/๒๕๖๒ | ๑๕๓ |
| ๒. | ด้านบริหารจัดการ จัดระเบียบชุมชนและการรักษาความสงบเรียบร้อย | ค่าใช้จ่ายในการเดินทางไปราชการ | | ๑,๐๐๐,๐๐๐.๐๐ | ๒๔๓,๗๗๕.๐๐ | ส่วนราชการ | ๐๑/๑๐/๒๕๖๑ | ๓๖๕ |
| | | | | | ๕๓๘,๔๖๑.๓๐ | เอกชน | ๐๑/๑๐/๒๕๖๑ | ๓๖๕ |

| | | | | | | | | |
|-----|---|--|--|--------------|------------|------------------|------------|-----|
| ๓. | ด้านบริหารจัดการ จัดระเบียบชุมชนและการรักษาความสงบเรียบร้อย | ค่าใช้จ่ายในการจัดทำกิจกรรมต่างๆ | | ๓๕๐,๐๐๐.๐๐ | ๒,๖๐๐.๐๐ | เอกชน | ๐๑/๑๐/๒๕๖๑ | ๓๖๕ |
| | | | | | ๓๐,๒๐๐.๐๐ | เอกชน | ๐๑/๑๐/๒๕๖๑ | ๓๖๕ |
| ๔. | ด้านบริหารจัดการ จัดระเบียบชุมชนและการรักษาความสงบเรียบร้อย | โครงการพัฒนาศักยภาพบุคลากรตำบลพลลา | | ๕๐๐,๐๐๐.๐๐ | ๒๒๘,๒๐๐.๐๐ | เอกชน | ๒๒/๑๐/๒๕๖๒ | ๑๕ |
| ๕. | ด้านบริหารจัดการ จัดระเบียบชุมชนและการรักษาความสงบเรียบร้อย | โครงการปรับปรุงแผนที่ภาษีและทะเบียนทรัพย์สิน | | ๑๐๐,๐๐๐.๐๐ | ๓๐,๐๐๐.๐๐ | เอกชน | ๐๑/๑๐/๒๕๖๑ | ๓๖๕ |
| | | | | | ๒๘,๘๐๐.๐๐ | เอกชน | ๐๑/๐๕/๒๕๖๒ | ๑๕๓ |
| ๖. | ด้านบริหารจัดการ จัดระเบียบชุมชนและการรักษาความสงบเรียบร้อย | โครงการจัดทำวารสารท้องถิ่น/ปฏิทินประจำปี | | ๑๐๐,๐๐๐.๐๐ | ๙๙,๕๕๐.๐๐ | พีอาร์เอ็ม/ญ.๑๑๘ | ๐๑/๑๐/๒๕๖๑ | ๖๐ |
| ๗. | ด้านบริหารจัดการ จัดระเบียบชุมชนและการรักษาความสงบเรียบร้อย | ค่าใช้จ่ายในการต่อและปรับปรุงเว็บไซต์ | | ๒๐,๐๐๐.๐๐ | ๒๐,๐๐๐.๐๐ | เอกชน | ๐๒/๐๙/๒๕๖๒ | ๕ |
| ๘. | ด้านบริหารจัดการ จัดระเบียบชุมชนและการรักษาความสงบเรียบร้อย | ค่าใช้จ่ายตอบแทนผู้ปฏิบัติราชการอันเป็นประโยชน์แก่องค์กรปกครองส่วนท้องถิ่น | | ๑,๔๕๐,๐๐๐.๐๐ | ๒๓๓,๖๐๐.๐๐ | ส่วนราชการ | ๐๑/๑๐/๒๕๖๑ | ๓๖๕ |
| ๙. | ด้านบริหารจัดการ จัดระเบียบชุมชนและการรักษาความสงบเรียบร้อย | เทศบาลพลาพบประชาชน | | ๒๐๐,๐๐๐.๐๐ | ๒๐๐,๐๐๐.๐๐ | เอกชน | ๑๗/๐๖/๒๕๖๒ | ๑๐ |
| ๑๐. | ด้านบริหารจัดการ จัดระเบียบชุมชนและ | โครงการแผนการพัฒนา | | ๓๐,๐๐๐.๐๐ | ๑๐,๐๐๐.๐๐ | เอกชน | ๐๙/๐๙/๒๕๖๒ | ๕ |

| | | | | | | | | |
|-----|---|--|--|-----------|-----------|-------|------------|----|
| | การรักษาความสงบเรียบร้อย | พนักงานเทศบาล | | | | | | |
| ๑๑. | ด้านบริหารจัดการ จัดระเบียบชุมชนและการรักษาความสงบเรียบร้อย | ค่าใช้จ่ายในการสำรวจและจัดเก็บข้อมูลจำเป็นเพื่อบริการสาธารณะ | | ๒,๕๐๐.๐๐ | ๒,๒๑๕.๐๐ | เอกชน | ๐๑/๑๑/๒๕๖๑ | ๓๐ |
| ๑๒. | ด้านบริหารจัดการ จัดระเบียบชุมชนและการรักษาความสงบเรียบร้อย | โครงการศูนย์พระมหาชนก | | ๕,๐๐๐.๐๐ | ๑,๒๐๐.๐๐ | เอกชน | ๒๑/๐๘/๒๕๖๒ | ๕ |
| ๑๓. | ด้านบริหารจัดการ จัดระเบียบชุมชนและการรักษาความสงบเรียบร้อย | โครงการเทศบาลใส่ใจกฎหมายใกล้ตัว | | ๑๖,๐๐๐.๐๐ | ๑๓,๕๕๐.๐๐ | เอกชน | ๐๒/๐๘/๒๕๖๒ | ๓๐ |
| ๑๔. | ด้านบริหารจัดการ จัดระเบียบชุมชนและการรักษาความสงบเรียบร้อย | โครงการตั้งจุดตรวจและแก้ไขปัญหาจราจรช่วงเทศกาล | | ๕๐,๐๐๐.๐๐ | ๕,๕๐๐.๐๐ | เอกชน | ๒๔/๑๒/๒๕๖๑ | ๑๕ |
| | | | | | ๘,๙๑๐.๐๐ | เอกชน | ๐๑/๐๕/๒๕๖๒ | ๓๐ |
| ๑๕. | ด้านบริหารจัดการ จัดระเบียบชุมชนและการรักษาความสงบเรียบร้อย | โครงการฝึกอบรมเพิ่มศักยภาพของสมาชิกอปพร.เทศบาลตำบลพลา | | ๒๐,๐๐๐.๐๐ | ๑๙,๖๐๐.๐๐ | เอกชน | ๒๗/๐๓/๒๕๖๒ | ๑๕ |
| ๑๖. | ด้านบริหารจัดการ จัดระเบียบชุมชนและการรักษาความสงบเรียบร้อย | โครงการให้ความรู้แก่ประชาชนในการป้องกันและบรรเทาสาธารณภัย | | ๒๐,๐๐๐.๐๐ | ๑๙,๙๘๐.๐๐ | เอกชน | ๐๓/๐๖/๒๕๖๒ | ๑๐ |
| ๑๗. | ด้านบริหารจัดการ จัดระเบียบชุมชนและการรักษาความสงบเรียบร้อย | โครงการชุมชนมีวินัยเคารพกฎจราจร | | ๒๐,๐๐๐.๐๐ | ๑๙,๖๐๐.๐๐ | เอกชน | ๑๒/๑๑/๒๕๖๑ | ๑๐ |

| | | | | | | | | |
|-----|---|---|--|------------|------------|-------|------------|-----|
| ๑๘. | ด้านบริหารจัดการ จัด ระเบียบชุมชนและ การรักษาความสงบ เรียบร้อย | โครงการป้องกันและ แก้ไขปัญหายาเสพติด ของเทศบาลตำบลพลา | | ๓๐,๐๐๐.๐๐ | ๒๘,๐๐๐.๐๐ | เอกชน | ๑๙/๐๘/๒๕๖๒ | ๑๐ |
| ๑๙. | ด้านบริหารจัดการ จัด ระเบียบชุมชนและ การรักษาความสงบ เรียบร้อย | โครงการหมู่บ้านสีขาว | | ๕,๐๐๐.๐๐ | ๕,๐๐๐.๐๐ | เอกชน | ๒๓/๐๗/๒๕๖๒ | ๕ |
| ๒๐. | ด้านบริหารจัดการ จัด ระเบียบชุมชนและ การรักษาความสงบ เรียบร้อย | โครงการฝึกอบรมการ ป้องกันอัคคีภัย | | ๒๐,๐๐๐.๐๐ | ๒๐,๐๐๐.๐๐ | เอกชน | ๐๑/๐๒/๒๕๖๒ | ๒๐ |
| ๒๑. | ด้านบริหารจัดการ จัด ระเบียบชุมชนและ การรักษาความสงบ เรียบร้อย | โครงการอบรมสร้างทีม กู้ชีพกู้ภัยตำบลพลา | | ๓๐,๐๐๐.๐๐ | ๒๙,๕๐๐.๐๐ | เอกชน | ๐๑/๐๗/๒๕๖๒ | ๑๐ |
| ๒๒. | ด้านบริหารจัดการ จัด ระเบียบชุมชนและ การรักษาความสงบ เรียบร้อย | โครงการฝึกอบรม อาสาสมัครป้องกันภัย ฝ่ายพลเรือน เทศบาล ตำบลพลาหลักสูตร จัดตั้งประจำปี ๒๕๖๒ | | ๑๕๐,๐๐๐.๐๐ | ๑๔๕,๓๐๐.๐๐ | เอกชน | ๐๑/๑๒/๒๕๖๑ | ๓๐ |
| ๒๓. | ด้านบริหารจัดการ จัด ระเบียบชุมชนและ การรักษาความสงบ เรียบร้อย | โครงการฝึกอบรม อาสาสมัครป้องกันภัย ฝ่ายพลเรือน เทศบาล ตำบลพลาจัดตั้ง ประจำปี ๒๕๖๒ | | ๐.๐๐ | ๑๔๕,๓๐๐.๐๐ | เอกชน | ๑๕/๑๒/๒๕๖๑ | ๑๐ |
| ๒๔. | ด้านโครงสร้างพื้นฐาน บริการชุมชนและ สังคม | โครงการจัดกิจกรรม ด้านต่าง ๆ ของศูนย์ พัฒนาเด็กเล็ก | | ๑๐๐,๐๐๐.๐๐ | ๙๙,๓๖๕.๐๐ | เอกชน | ๐๑/๑๒/๒๕๖๑ | ๑๕๐ |
| ๒๕. | ด้านโครงสร้างพื้นฐาน บริการชุมชนและ สังคม | โครงการส่งเสริม เยาวชนรักษาดิน | | ๕,๐๐๐.๐๐ | ๕,๐๐๐.๐๐ | เอกชน | ๐๑/๐๗/๒๕๖๒ | ๑๐ |

| | | | | | | | | |
|-----|--|--|--|--------------|------------|-------|------------|-----|
| ๒๖. | ด้านโครงสร้างพื้นฐาน บริการชุมชนและ สังคม | โครงการถนนเด็กเดินสู่ อาเซียน | | ๙๖,๐๐๐.๐๐ | ๓๑,๙๗๕.๐๐ | เอกชน | ๐๑/๑๐/๒๕๖๑ | ๓๖๕ |
| | | | | | ๓,๐๐๐.๐๐ | เอกชน | ๐๑/๐๗/๒๕๖๒ | ๑๐ |
| ๒๗. | ด้านโครงสร้าง พื้นฐาน บริการ ชุมชนและสังคม | โครงการศูนย์เรียนรู้สู่ ชุมชน | | ๑๐,๐๐๐.๐๐ | ๑๐,๐๐๐.๐๐ | เอกชน | ๒๐/๐๘/๒๕๖๒ | ๕ |
| ๒๘. | ด้านโครงสร้าง พื้นฐาน บริการ ชุมชนและสังคม | โครงการสนับสนุน ค่าใช้จ่ายการบริหาร สถานศึกษา | | ๗๒๗,๘๐๐.๐๐ | ๕๗๙,๖๕๐.๐๐ | เอกชน | ๐๑/๑๐/๒๕๖๑ | ๓๖๕ |
| ๒๙. | ด้านโครงสร้าง พื้นฐาน บริการ ชุมชนและสังคม | โครงการจัดซื้ออาหาร เสริม(นม) ให้กับ โรงเรียนในพื้นที่ ตำบลพลลา และให้กับ ศูนย์พัฒนาเด็กเล็ก | | ๑,๓๐๐,๐๐๐.๐๐ | ๗๑๕,๖๗๘.๕๘ | เอกชน | ๐๑/๑๐/๒๕๖๑ | ๓๖๕ |
| ๓๐. | ด้านโครงสร้าง พื้นฐาน บริการ ชุมชนและสังคม | โครงการสุขาภิบาล อาหาร | | ๕๐,๐๐๐.๐๐ | ๓๖,๘๙๕.๐๐ | เอกชน | ๒๖/๐๗/๒๕๖๒ | ๑๐ |
| ๓๑. | ด้านโครงสร้าง พื้นฐาน บริการ ชุมชนและสังคม | โครงการตรวจคุณภาพ น้ำอุปโภคบริโภค | | ๓๐,๐๐๐.๐๐ | ๓,๕๖๐.๐๐ | เอกชน | ๐๑/๐๘/๒๕๖๒ | ๑๕ |
| ๓๒. | ด้านโครงสร้าง พื้นฐาน บริการ ชุมชนและสังคม | โครงการเสริมทักษะ พัฒนาผู้ประกอบการ | | ๑๐,๐๐๐.๐๐ | ๕,๐๐๐.๐๐ | เอกชน | ๑๐/๐๖/๒๕๖๒ | ๑๐ |
| ๓๓. | ด้านโครงสร้าง พื้นฐาน บริการ ชุมชนและสังคม | โครงการบำบัดน้ำเสีย | | ๑๕,๐๐๐.๐๐ | ๔,๓๕๒.๗๐ | เอกชน | ๒๐/๐๒/๒๕๖๒ | ๓๐ |
| ๓๔. | ด้านโครงสร้าง พื้นฐาน บริการ ชุมชนและสังคม | โครงการเพิ่มศักยภาพ กลุ่มสตรีตำบลพลลา | | ๕๐,๐๐๐.๐๐ | ๒,๙๐๐.๐๐ | เอกชน | ๐๘/๐๗/๒๕๖๒ | ๑๐ |

| | | | | | | | | |
|-----|--|--|--|------------|------------|-------------|------------|-----|
| ๓๕. | ด้านโครงสร้าง พื้นฐาน บริการ ชุมชนและสังคม | โครงการสร้างทีมงาน สตรีเพื่อชุมชน | | ๗,๕๐๐.๐๐ | ๑,๙๐๐.๐๐ | เอกชน | ๐๑/๑๐/๒๕๖๑ | ๓๖๕ |
| ๓๖. | ด้านโครงสร้าง พื้นฐาน บริการ ชุมชนและสังคม | โครงการกิจกรรมศูนย์ พัฒนาครอบครัว | | ๓๐,๐๐๐.๐๐ | ๑๗,๘๐๐.๐๐ | เอกชน | ๑๒/๐๗/๒๕๖๒ | ๕ |
| ๓๗. | ด้านโครงสร้าง พื้นฐาน บริการ ชุมชนและสังคม | โครงการผู้สูงอายุใส่ใจ ใจสุขภาพ | | ๒๐,๐๐๐.๐๐ | ๑๓,๖๐๐.๐๐ | เอกชน | ๒๐/๐๕/๒๕๖๒ | ๑๐ |
| ๓๘. | ด้านโครงสร้าง พื้นฐาน บริการ ชุมชนและสังคม | โครงการสนับสนุน กิจกรรมชมรมผู้สูงอายุ | | ๔๐,๐๐๐.๐๐ | ๔,๒๐๐.๐๐ | ศิริศุภนิภา | ๑๘/๐๗/๒๕๖๒ | ๕ |
| ๓๙. | ด้านโครงสร้าง พื้นฐาน บริการ ชุมชนและสังคม | โครงการรณรงค์ยุดี ความรุนแรงต่อเด็กและ สตรี | | ๓๐,๐๐๐.๐๐ | ๑๒,๓๐๐.๐๐ | เอกชน | ๑๖/๐๘/๒๕๖๒ | ๕ |
| ๔๐. | ด้านโครงสร้าง พื้นฐาน บริการ ชุมชนและสังคม | โครงการส่งเสริม กิจกรรมชมรมคนพิการ | | ๓๐,๐๐๐.๐๐ | ๑๔,๐๐๐.๐๐ | เอกชน | ๑๗/๐๖/๒๕๖๒ | ๑๐ |
| ๔๑. | ด้านโครงสร้าง พื้นฐาน บริการ ชุมชนและสังคม | โครงการนักสังคม สงเคราะห์น้อย | | ๒๐,๐๐๐.๐๐ | ๔,๙๕๐.๐๐ | เอกชน | ๒๔/๐๖/๒๕๖๒ | ๑๐ |
| ๔๒. | ด้านโครงสร้าง พื้นฐาน บริการ ชุมชนและสังคม | โครงการพัฒนาบทบาท สตรีตำบลพลา | | ๓๐,๐๐๐.๐๐ | ๑๔,๙๐๐.๐๐ | เอกชน | ๐๑/๑๑/๒๕๖๑ | ๓๐ |
| ๔๓. | ด้านโครงสร้าง พื้นฐาน บริการ ชุมชนและสังคม | โครงการปรับปรุงภูมิ ทัศน์ บริเวณรอบสนาม กีฬา หมู่ที่ ๒ ต.พลา อ. บ้านฉาง จ.ระยอง | | ๕๐๐,๐๐๐.๐๐ | ๔๙๘,๐๐๐.๐๐ | ๔/๒๕๖๒ | ๒๕/๑๒/๒๕๖๑ | ๖๐ |
| ๔๔. | ด้านโครงสร้าง พื้นฐาน บริการ ชุมชนและสังคม | โครงการฝึกอาชีพตาม หลักปรัชญา เศรษฐกิจ พอเพียง | | ๒๕,๐๐๐.๐๐ | ๔,๓๗๕.๐๐ | เอกชน | ๓๐/๐๗/๒๕๖๒ | ๕ |

| | | | | | | | | |
|-----|--|---|--|------------|------------|-------|------------|-----|
| ๔๕. | ด้านโครงสร้าง พื้นฐาน บริการ ชุมชนและสังคม | โครงการเสริมสร้างการ เรียนรู้ตามรอยพ่อหลวง | | ๒๐,๐๐๐.๐๐ | ๒๐,๐๐๐.๐๐ | เอกชน | ๐๖/๐๕/๒๕๖๒ | ๑๐ |
| ๔๖. | ด้านโครงสร้าง พื้นฐาน บริการ ชุมชนและสังคม | โครงการส่งเสริมอาชีพ กลุ่มสตรี เยาวชน และ ประชาชนในพื้นที่ ตำบลพลา | | ๗๐,๐๐๐.๐๐ | ๑๘,๕๙๐.๐๐ | เอกชน | ๐๑/๐๓/๒๕๖๒ | ๓๐ |
| ๔๗. | ด้านโครงสร้าง พื้นฐาน บริการ ชุมชนและสังคม | โครงการอบรมให้ความรู้ เกี่ยวกับแผนชุมชน | | ๑๕,๐๐๐.๐๐ | ๔๐๐.๐๐ | เอกชน | ๒๘/๐๘/๒๕๖๒ | ๕ |
| ๔๘. | ด้านโครงสร้าง พื้นฐาน บริการ ชุมชนและสังคม | โครงการเพิ่มศักยภาพ ผู้นำชุมชนตำบลพลา | | ๕๐๐,๐๐๐.๐๐ | ๑๙,๒๘๐.๐๐ | เอกชน | ๐๑/๐๘/๒๕๖๒ | ๓๐ |
| ๔๙. | ด้านโครงสร้าง พื้นฐาน บริการ ชุมชนและสังคม | โครงการเวทีชาวบ้าน | | ๑๒,๐๐๐.๐๐ | ๗,๙๙๕.๐๐ | เอกชน | ๒๕/๐๑/๒๕๖๒ | ๑๐ |
| ๕๐. | ด้านโครงสร้าง พื้นฐาน บริการ ชุมชนและสังคม | โครงการประชุม ประชาคม | | ๓๐,๐๐๐.๐๐ | ๒,๘๗๕.๐๐ | เอกชน | ๑๓/๐๖/๒๕๖๒ | ๑๐ |
| ๕๑. | ด้านโครงสร้าง พื้นฐาน บริการ ชุมชนและสังคม | โครงการแข่งขันกีฬา เยาวชน และประชาชน | | ๒๐๐,๐๐๐.๐๐ | ๑๖๓,๒๕๐.๐๐ | เอกชน | ๐๑/๑๐/๒๕๖๑ | ๓๖๕ |
| ๕๒. | ด้านโครงสร้าง พื้นฐาน บริการ ชุมชนและสังคม | โครงการส่งเสริม พัฒนาการเด็กและ เยาวชนตำบลพลา | | ๕๐,๐๐๐.๐๐ | ๔๙,๙๘๒.๐๐ | เอกชน | ๑๔/๐๑/๒๕๖๒ | ๕ |
| ๕๓. | ด้านโครงสร้าง พื้นฐาน บริการ ชุมชนและสังคม | โครงการส่งเสริม ประเพณีวัฒนธรรม ท้องถิ่นและวันไหล ตำบลพลา | | ๑๓๐,๐๐๐.๐๐ | ๑๒๙,๘๐๐.๐๐ | เอกชน | ๐๘/๐๔/๒๕๖๒ | ๑๕ |
| ๕๔. | ด้านโครงสร้าง พื้นฐาน บริการ ชุมชนและสังคม | โครงการจัดงาน ประเพณีลอยกระทงลง ทะเลวัดพลา | | ๕๐๐,๐๐๐.๐๐ | ๓๐๕,๖๑๐.๐๐ | เอกชน | ๐๑/๑๑/๒๕๖๑ | ๓๐ |

| | | | | | | | | |
|-----|--|---|--|--------------|--------------|--------------------------|------------|-----|
| ๕๕. | ด้านโครงสร้าง พื้นฐาน บริการ ชุมชนและสังคม | โครงการอบรมสร้าง เสริมคุณธรรมจริยธรรม วัยเรียน วัยใส พัฒนา ทักษะชีวิต | | ๑๐๐,๐๐๐.๐๐ | ๙๗,๒๐๐.๐๐ | เอกชน | ๐๘/๐๗/๒๕๖๒ | ๑๐ |
| ๕๖. | ด้านโครงสร้าง พื้นฐาน บริการ ชุมชนและสังคม | โครงการอบรมศีลธรรม จริยธรรม ของบุคลากร | | ๓๐,๐๐๐.๐๐ | ๑๗,๐๘๐.๐๐ | เอกชน | ๑๙/๐๘/๒๕๖๒ | ๕ |
| ๕๗. | ด้านโครงสร้าง พื้นฐาน บริการ ชุมชนและสังคม | โครงการบรรพชา สามเณรภาคฤดูร้อน | | ๑๕๐,๐๐๐.๐๐ | ๑๔๙,๙๖๒.๐๐ | เอกชน | ๒๗/๐๗/๒๕๖๒ | ๑๕ |
| ๕๘. | ด้านโครงสร้าง พื้นฐาน บริการ ชุมชนและสังคม | โครงการอนุรักษ์ภูมิ ปัญญาท้องถิ่นให้กับ เยาวชน | | ๕,๐๐๐.๐๐ | ๕,๐๐๐.๐๐ | เอกชน | ๑๙/๐๘/๒๕๖๒ | ๕ |
| ๕๙. | ด้านโครงสร้าง พื้นฐาน บริการ ชุมชนและสังคม | โครงการสนับสนุน ค่าใช้จ่ายการ บริหาร สถานศึกษาอุดหนุน โครงการอาหารกลางวัน ให้กับโรงเรียนในพื้นที่ ตำบลพลลา | | ๒,๑๐๐,๐๐๐.๐๐ | ๒,๐๕๐,๐๐๐.๐๐ | เอกชน | ๐๑/๑๐/๒๕๖๑ | ๓๖๕ |
| ๖๐. | ด้านโครงสร้าง พื้นฐาน บริการ ชุมชนและสังคม | โครงการร่วมกิจกรรม การจัดงานวันสมเด็จพระ เจ้าตากสินมหาราช | | ๒๕,๐๐๐.๐๐ | ๒๕,๐๐๐.๐๐ | ส่วน ราชการ/ภ. ๒๐๙ | ๐๑/๑๒/๒๕๖๑ | ๓๐ |
| ๖๑. | ด้านโครงสร้าง พื้นฐาน บริการ ชุมชนและสังคม | โครงการส่งเสริม สนับสนุน การ จัด กิจกรรมเฉลิมพระ เกียรติ สมเด็จพระเทพ รัตนราชสุดาฯ สยาม บรมราชกุมารี เนื่องใน วันคล้ายวันพระราช สมภพ ๒ เมษายนและ กิจกรรมทาง ศิลปวัฒนธรรม งานวัน อนุรักษ์มรดกไทย จังหวัดระยอง | | ๕๐,๐๐๐.๐๐ | ๕๐,๐๐๐.๐๐ | ส่วน ราชการ/ภ. ๕๐๙ | ๐๑/๐๓/๒๕๖๒ | ๓๐ |

| | | | | | | | | |
|-----|--|--|--|------------|------------|------------|------------|----|
| ๖๒. | ด้านโครงสร้าง พื้นฐาน บริการ ชุมชนและสังคม | โครงการร่วมกิจกรรมใน การจัดงานเทศกาล ผลไม้และของดี จังหวัด ระยอง | | ๔๐,๐๐๐.๐๐ | ๔๐,๐๐๐.๐๐ | ส่วนราชการ | ๒๓/๐๕/๒๕๖๒ | ๕ |
| ๖๓. | ด้านโครงสร้าง พื้นฐาน บริการ ชุมชนและสังคม | โครงการผู้เฒ่าผู้เยาว์ เรียน | | ๕,๐๐๐.๐๐ | ๔๐๐.๐๐ | เอกชน | ๐๑/๐๗/๒๕๖๒ | ๑๐ |
| ๖๔. | ด้านโครงสร้าง พื้นฐาน บริการ ชุมชนและสังคม | โครงการสวนครัวตัวจิ๋ว | | ๕,๐๐๐.๐๐ | ๕,๐๐๐.๐๐ | เอกชน | ๐๑/๐๑/๒๕๖๒ | ๓๐ |
| ๖๕. | ด้านโครงสร้าง พื้นฐาน บริการ ชุมชนและสังคม | โครงการติดตั้งชุดโคมไฟ สาธารณะพร้อมเสาโคม กิ่งเดี่ยว สายตะกาด-สี ก๊ิก ม.๖ ต.พลา อ.บ้าน ฉาง จ.ระยอง | | ๔๙๐,๐๐๐.๐๐ | ๔๙๐,๐๐๐.๐๐ | ๒๓/๒๕๖๒ | ๐๓/๐๙/๒๕๖๒ | ๖๐ |
| ๖๖. | ด้านโครงสร้าง พื้นฐาน บริการ ชุมชนและสังคม | โครงการติดตั้งชุดโคมไฟ สาธารณะ พร้อมเสา โคมกิ่งเดี่ยว สาย เทศบาล ๖ ซอย ๑๑ ม. ๖ ต.พลา อ.บ้านฉาง จ. ระยอง | | ๔๙๐,๐๐๐.๐๐ | ๔๘๑,๐๐๐.๐๐ | ๑๙/๒๕๖๒ | ๒๑/๐๘/๒๕๖๒ | ๖๐ |
| ๖๗. | ด้านโครงสร้าง พื้นฐาน บริการ ชุมชนและสังคม | โครงการติดตั้งชุดโคมไฟ สาธารณะ พร้อมเสา โคมกิ่งเดี่ยว สาย เทศบาล ๖ ซอย ๑๒ ม. ๖ ต.พลา อ.บ้านฉาง จ. ระยอง | | ๔๙๐,๐๐๐.๐๐ | ๔๘๑,๐๐๐.๐๐ | ๑๙/๒๕๖๒ | ๑๖/๐๘/๒๕๖๒ | ๖๐ |
| ๖๘. | ด้านโครงสร้าง พื้นฐาน บริการ ชุมชนและสังคม | โครงการปรับปรุงไฟฟ้า แสงสว่างไฮแมท หมู่ที่ ๒ ต.พลา อ.บ้านฉาง จ. ระยอง | | ๓๖๐,๐๐๐.๐๐ | ๓๖๐,๐๐๐.๐๐ | ๑๖/๒๕๖๒ | ๐๘/๐๘/๒๕๖๒ | ๓๐ |
| ๖๙. | ด้านโครงสร้าง พื้นฐาน บริการ | โครงการปรับปรุงไฟฟ้า แสงสว่างไฮแมท หมู่ที่ ๕ ต.พลา อ.บ้านฉาง จ. | | ๔๘๐,๐๐๐.๐๐ | ๔๗๙,๐๐๐.๐๐ | ๑๔/๒๕๖๒ | ๑๙/๐๗/๒๕๖๒ | ๓๐ |

| | | | | | | | | |
|-----|---|---|---------------------|--------------|--------------|---------|------------|-----|
| | ชุมชนและสังคม | ระยอง | | | | | | |
| ๗๐. | ด้านโครงสร้างพื้นฐาน บริการชุมชนและสังคม | โครงการปรับปรุงไฟฟ้าแสงสว่างไฮแมท หมู่ที่ ๖ ต.พลา อ.บ้านฉาง จ.ระยอง | | ๑๒๐,๐๐๐.๐๐ | ๑๒๐,๐๐๐.๐๐ | ๑๗/๒๕๖๒ | ๑๖/๐๘/๒๕๖๒ | ๓๐ |
| ๗๑. | ด้านโครงสร้างพื้นฐาน บริการชุมชนและสังคม | โครงการปรับปรุงไฟฟ้าแสงสว่างไฮแมท หมู่ที่ ๗ ต.พลา อ.บ้านฉาง จ.ระยอง | | ๔๘๐,๐๐๐.๐๐ | ๔๗๙,๐๐๐.๐๐ | ๑๑/๒๕๖๒ | ๑๘/๐๖/๒๕๖๒ | ๓๐ |
| ๗๒. | ด้านโครงสร้างพื้นฐาน บริการชุมชนและสังคม | โครงการพระราชดำริ ด้านสาธารณสุข | | ๑๕๐,๐๐๐.๐๐ | ๖๐,๐๐๐.๐๐ | เอกชน | ๐๕/๐๖/๒๕๖๒ | ๕ |
| ๗๓. | ด้านโครงสร้างพื้นฐาน บริการชุมชนและสังคม | โครงการปรับปรุงซ่อมแซมถนนพาราแอล ฟิลท์ติกคอนกรีต สายทางหลวงท้องถิ่น หมายเลข ๓๐๓๗ (พลา - กม.๑๖) หมู่ที่ ๒ และหมู่ที่ ๕ ต.พลา อ.บ้านฉาง จ.ระยอง | เงินอุดหนุนเฉพาะกิจ | ๙,๖๓๓,๐๐๐.๐๐ | ๘,๘๗๐,๐๐๐.๐๐ | ๘/๒๕๖๒ | ๑๑/๐๕/๒๕๖๒ | ๑๒๐ |
| ๗๔. | ด้านโครงสร้างพื้นฐาน บริการชุมชนและสังคม | โครงการติดตั้งไฟฟ้าส่องสว่างสายในหมู่บ้านพลา ม.๕ ต.พลา อ.บ้านฉาง จ.ระยอง | | ๔๙๐,๐๐๐.๐๐ | ๔๙๐,๐๐๐.๐๐ | ๒๖/๒๕๖๒ | ๑๑/๐๘/๒๕๖๒ | ๓๐ |
| ๗๕. | ด้านโครงสร้างพื้นฐาน บริการชุมชนและสังคม | โครงการติดตั้งไฟฟ้าส่องสว่างสายในหมู่บ้านสวนตะกาด ม.๖ ต.พลา อ.บ้านฉาง จ.ระยอง | | ๔๙๐,๐๐๐.๐๐ | ๔๙๐,๐๐๐.๐๐ | ๒๒/๒๕๖๒ | ๒๗/๐๘/๒๕๖๒ | ๓๐ |
| ๗๖. | ด้านการพัฒนาสร้างความเข้มแข็งด้านการเกษตรส่งเสริมและพัฒนาเศรษฐกิจบริหารจัดการอนุรักษ์ | โครงการศูนย์ถ่ายทอดเทคโนโลยีการเกษตรประจำตำบลพลา | | ๑๕๐,๐๐๐.๐๐ | ๘,๐๓๐.๐๐ | เอกชน | ๐๑/๐๒/๒๕๖๒ | ๓๐ |

| | | | | | | | | |
|-----|---|--|--|------------|------------|--------|------------|-----|
| | ทรัพยากรธรรมชาติ และสิ่งแวดล้อม | | | | | | | |
| | | | | | ๗๔,๓๑๗.๗๕ | เอกชน | ๐๑/๐๕/๒๕๖๒ | ๑๕๐ |
| ๗๗. | ด้านการพัฒนาสร้าง ความเข้มแข็งด้าน การเกษตรส่งเสริม และพัฒนาเศรษฐกิจ บริหารจัดการ อนุรักษ์ ทรัพยากรธรรมชาติ และสิ่งแวดล้อม | โครงการชุมชนต้นแบบ ในการพัฒนาคุณภาพ ทรัพยากรธรรมชาติและ สิ่งแวดล้อม | | ๕๐,๐๐๐.๐๐ | ๗,๔๐๐.๐๐ | เอกชน | ๐๑/๐๒/๒๕๖๒ | ๒๘ |
| ๗๘. | ด้านการพัฒนาสร้าง ความเข้มแข็งด้าน การเกษตรส่งเสริม และพัฒนาเศรษฐกิจ บริหารจัดการ อนุรักษ์ ทรัพยากรธรรมชาติ และสิ่งแวดล้อม | โครงการส่งเสริมศูนย์ การเรียนรู้ตามแนว ปรัชญาเศรษฐกิจ พอเพียง | | ๕๐,๐๐๐.๐๐ | ๑๔,๕๖๕.๙๑ | เอกชน | ๐๑/๐๘/๒๕๖๒ | ๑๐ |
| ๗๙. | ด้านการพัฒนาสร้าง ความเข้มแข็งด้าน การเกษตรส่งเสริม และพัฒนาเศรษฐกิจ บริหารจัดการ อนุรักษ์ ทรัพยากรธรรมชาติ และสิ่งแวดล้อม | โครงการรณรงค์การ อนุรักษ์สัตว์น้ำทะเล | | ๕,๐๐๐.๐๐ | ๔,๔๐๐.๐๐ | เอกชน | ๐๑/๐๘/๒๕๖๒ | ๑๐ |
| ๘๐. | ด้านการพัฒนาสร้าง ความเข้มแข็งด้าน การเกษตรส่งเสริม และพัฒนาเศรษฐกิจ บริหารจัดการ อนุรักษ์ ทรัพยากรธรรมชาติ และสิ่งแวดล้อม | ต่อเติมอาคาร ศูนย์บริการนักท่องเที่ยว ม.๒ ต.พลา อ.บ้านฉาง จ.ระยอง | | ๒๐๐,๐๐๐.๐๐ | ๒๐๐,๐๐๐.๐๐ | ๕/๒๕๖๒ | ๒๕/๑๒/๒๕๖๑ | ๓๐ |

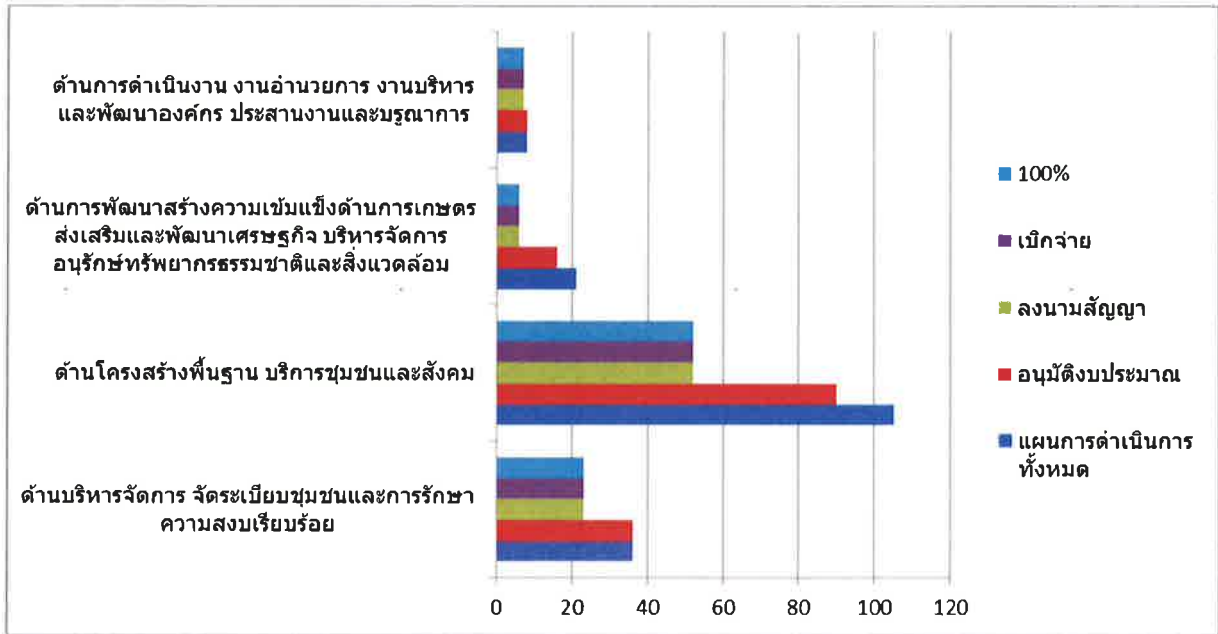
| | | | | | | | | |
|-----|---|---|--|--------------|--------------|-------------------------|------------|-----|
| ๘๑. | ด้านการพัฒนาสร้าง ความเข้มแข็งด้าน การเกษตรส่งเสริม และพัฒนาเศรษฐกิจ บริหารจัดการ อนุรักษ์ ทรัพยากรธรรมชาติ และสิ่งแวดล้อม | โครงการรักษา ทรัพยากรธรรมชาติริม ฝั่งคลอง | | ๓๐,๐๐๐.๐๐ | ๑๑,๙๐๐.๐๐ | เอกชน | ๑๐/๐๖/๒๕๖๒ | ๑๐ |
| ๘๒. | ด้านการดำเนินงาน งานอำนวยการ งาน บริหารและพัฒนา องค์กร ประสานงาน และบูรณาการ | ค่าชำระเงินกู้ก่อสร้าง อาคารสำนักงาน | | ๓,๓๕๗,๔๘๓.๐๐ | ๓,๓๕๗,๔๘๑.๘๑ | เอกชน | ๐๙/๐๙/๒๕๖๒ | ๕ |
| ๘๓. | ด้านการดำเนินงาน งานอำนวยการ งาน บริหารและพัฒนา องค์กร ประสานงาน และบูรณาการ | เงินสมทบกองทุน ประกันสังคม | | ๔๓๐,๐๐๐.๐๐ | ๓๘๕,๐๕๑.๐๐ | เอกชน | ๒๓/๐๙/๒๕๖๒ | ๕ |
| ๘๔. | ด้านการดำเนินงาน งานอำนวยการ งาน บริหารและพัฒนา องค์กร ประสานงาน และบูรณาการ | ค่าบำรุงสมาคม สันนิบาตแห่งประเทศไทย | | ๗๘,๕๐๐.๐๐ | ๗๘,๕๐๐.๐๐ | เอกชน | ๑๘/๐๙/๒๕๖๒ | ๕ |
| ๘๕. | ด้านการดำเนินงาน งานอำนวยการ งาน บริหารและพัฒนา องค์กร ประสานงาน และบูรณาการ | เงินสมทบกองทุน บำเหน็จบำนาญ ข้าราชการส่วนท้องถิ่น (กบท.) | | ๑,๐๘๘,๐๐๐.๐๐ | ๑,๐๘๘,๐๐๐.๐๐ | ส่วน ราชการ/ภ. ๘๗ | ๐๙/๑๑/๒๕๖๑ | ๕ |
| ๘๖. | ด้านการดำเนินงาน งานอำนวยการ งาน บริหารและพัฒนา องค์กร ประสานงาน และบูรณาการ | เบี้ยยังชีพให้ผู้สูงอายุ | | ๘,๐๐๐,๐๐๐.๐๐ | ๕,๑๑๕,๘๐๐.๐๐ | เอกชน | ๐๑/๑๐/๒๕๖๑ | ๓๖๕ |
| ๘๗. | ด้านการดำเนินงาน งานอำนวยการ งาน | เบี้ยยังชีพผู้พิการ | | ๒,๐๐๐,๐๐๐.๐๐ | ๑,๐๓๖,๘๐๐.๐๐ | เอกชน | ๐๑/๑๐/๒๕๖๑ | ๓๖๕ |

| | | | | | | | | |
|-----|--|--------------------|--|------------|-----------|-------|------------|-----|
| | บริหารและพัฒนา องค์กร ประสานงาน และบูรณาการ | | | | | | | |
| ๘๘. | ด้านการดำเนินงาน งานอำนวยการ งาน บริหารและพัฒนา องค์กร ประสานงาน และบูรณาการ | เบียร์ซัพพลายเออร์ | | ๓๓๐,๐๐๐.๐๐ | ๘๒,๕๐๐.๐๐ | เอกชน | ๐๓/๑๐/๒๕๖๑ | ๓๖๕ |

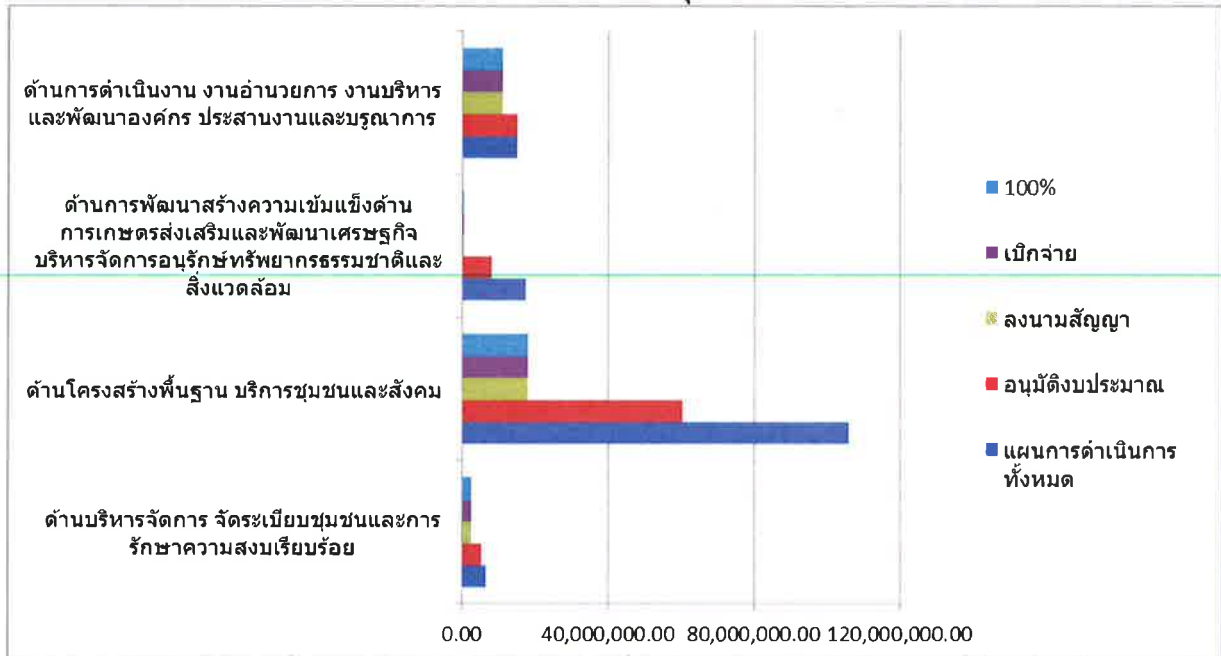
รายงานสรุปผลการดำเนินงาน ปี ๒๕๖๒
เทศบาลตำบลพลา บ้านฉาง จ.ระยอง

| ยุทธศาสตร์ | แผนการดำเนินการ ทั้งหมด | | อนุมัติงบประมาณ | | ลงนามสัญญา | | เบิกจ่าย | | ๑๐๐% | |
|--|----------------------------|--------------|------------------|--------------|------------------|--------------|------------------|--------------|------------------|--------------|
| | จำนวน โครงการ | งบ ประมาณ | จำนวน โครงการ | งบ ประมาณ | จำนวน โครงการ | งบ ประมาณ | จำนวน โครงการ | งบ ประมาณ | จำนวน โครงการ | งบ ประมาณ |
| ๑.ด้านบริหารจัดการ จัด ระเบียบชุมชนและการรักษา ความสงบเรียบร้อย | ๓๖.๐ | ๖.๔๑ | ๓๖.๐ | ๕.๒๘ | ๒๓.๐ | ๒.๕๕ | ๒๓.๐ | ๒.๕๕ | ๒๓.๐ | ๒.๕๕ |
| ๒.ด้านโครงสร้างพื้นฐาน บริการชุมชนและสังคม | ๑๐๕.๐ | ๑๐๕.๘๕ | ๙๐.๐ | ๖๐.๒๔ | ๕๒.๐ | ๑๘.๐๔ | ๕๒.๐ | ๑๘.๐๔ | ๕๒.๐ | ๑๘.๐๔ |
| ๓.ด้านการพัฒนาสร้างความ เข้มแข็งด้านการเกษตรส่งเสริม และพัฒนาเศรษฐกิจ บริหาร จัดการอนุรักษ์ ทรัพยากรธรรมชาติและ สิ่งแวดล้อม | ๒๑.๐ | ๑๗.๔๑ | ๑๖.๐ | ๗.๘๘ | ๖.๐ | ๐.๓๒ | ๖.๐ | ๐.๓๒ | ๖.๐ | ๐.๓๒ |
| ๔.ด้านการดำเนินงาน งาน อำนวยการ งานบริหารและ พัฒนาองค์กร ประสานงาน และบูรณาการ | ๘.๐ | ๑๕.๑๐ | ๘.๐ | ๑๕.๐๙ | ๗.๐ | ๑๑.๑๔ | ๗.๐ | ๑๑.๑๔ | ๗.๐ | ๑๑.๑๔ |

แผนภูมิแสดงจำนวนโครงการ เปรียบเทียบตามขั้นตอน
เปรียบเทียบตามยุทธศาสตร์



แผนภูมิแสดงมูลค่าโครงการ เปรียบเทียบตามขั้นตอน
เปรียบเทียบตามยุทธศาสตร์



ข. ผลการดำเนินงาน

เทศบาลตำบลพลา ได้ดำเนินการโครงการตามเทศบัญญัติงบประมาณ ปี ๒๕๖๒ ในเขตพื้นที่ โดยได้รับความร่วมมือ การส่งเสริมและสนับสนุนจากภาคประชาชน ภาครัฐ และภาคเอกชนในพื้นที่ตลอดจนโครงการต่างๆ ประสบผลสำเร็จ ด้วยดี ก่อให้เกิดประโยชน์แก่ประชาชนทั้งในพื้นที่และพื้นที่ใกล้เคียง โดยมีผลการดำเนินงานที่สำคัญดังนี้

อปท. ใส่ข้อมูลผลการดำเนินการ เช่น แผนภูมิ ตาราง กราฟเปรียบเทียบ รูปภาพ ผลการสำรวจความคิดเห็นของ ประชาชน หรือ ข้อมูลผลการดำเนินงานด้านอื่น ๆ

๑. ค่ารับรองและพิธีการ
๒. ค่าใช้จ่ายในการเดินทางไปราชการ
๓. ค่าใช้จ่ายในการจัดทำกิจกรรมต่างๆ
๔. โครงการพัฒนาศักยภาพบุคลากรตำบลพลา
๕. โครงการปรับปรุงแผนที่ภาษีและทะเบียนทรัพย์สิน
๖. โครงการจัดทำวารสารท้องถิ่น/ปฏิทินประจำปี
๗. ค่าใช้จ่ายในการต่อและปรับปรุงเว็บไซต์
๘. ค่าใช้จ่ายตอบแทนผู้ปฏิบัติราชการอันเป็นประโยชน์แก่องค์กรปกครองส่วนท้องถิ่น
๙. เทศบาลพลาพบประชาชน
๑๐. โครงการแผนการพัฒนาพนักงานเทศบาล
๑๑. ค่าใช้จ่ายในการสำรวจและจัดเก็บข้อมูลจำเป็นเพื่อบริการสาธารณะ
๑๒. โครงการศูนย์พระมหาชนก
๑๓. โครงการเทศบาลใส่ใจกฎหมายใกล้ตัว
๑๔. โครงการตั้งจุดตรวจและแก้ไขปัญหาจราจรช่วงเทศกาล
๑๕. โครงการฝึกอบรมเพิ่มศักยภาพของสมาชิก อปพร.เทศบาลตำบลพลา
๑๖. โครงการให้ความรู้แก่ประชาชนในการป้องกันและบรรเทาสาธารณภัย
๑๗. โครงการชุมชนมีวินัย เคอร์พวกฎจราจร
๑๘. โครงการป้องกันและแก้ไขปัญหายาเสพติดของเทศบาลตำบลพลา
๑๙. โครงการหมู่บ้านสีขาว
๒๐. โครงการฝึกอบรมการป้องกันอัคคีภัย
๒๑. โครงการอบรมสร้างทีมกู้ชีพกู้ภัยตำบลพลา
๒๒. โครงการฝึกอบรมอาสาสมัครป้องกันภัยฝ่ายพลเรือน เทศบาลตำบลพลาหลักสูตรจัดตั้งประจำปี ๒๕๖๒
๒๓. โครงการฝึกอบรมอาสาสมัครป้องกันภัยฝ่ายพลเรือน เทศบาลตำบลพลาจัดตั้ง ประจำปี ๒๕๖๒
๒๔. โครงการจัดกิจกรรมด้านต่าง ๆ ของศูนย์พัฒนาเด็กเล็ก
๒๕. โครงการส่งเสริมเยาวชนรักษถิ่น
๒๖. โครงการถนนเด็กเดินสู่อาเซียน
๒๗. โครงการศูนย์เรียนรู้สู่ชุมชน
๒๘. โครงการสนับสนุนค่าใช้จ่ายการบริหารสถานศึกษา

๒๙. โครงการจัดซื้ออาหารเสริม(นม) ให้กับโรงเรียนในพื้นที่ตำบลพลา และให้กับศูนย์พัฒนาเด็กเล็ก
๓๐. โครงการสุขภาพอาหาร
๓๑. โครงการตรวจคุณภาพน้ำอุปโภคบริโภค
๓๒. โครงการเสริมทักษะพัฒนาผู้ประกอบการ
๓๓. โครงการบำบัดน้ำเสีย
๓๔. โครงการเพิ่มศักยภาพกลุ่มสตรีตำบลพลา
๓๕. โครงการสร้างทีมงานสตรีเพื่อชุมชน
๓๖. โครงการกิจกรรมศูนย์พัฒนาครอบครัว
๓๗. โครงการผู้สูงวัยสดใสใส่ใจสุขภาพ
๓๘. โครงการสนับสนุนกิจกรรมชมรมผู้สูงอายุ
๓๙. โครงการรณรงค์ยุติความรุนแรงต่อเด็กและสตรี
๔๐. โครงการส่งเสริมกิจกรรมชมรมคนพิการ
๔๑. โครงการนักสังคมสงเคราะห์น้อย
๔๒. โครงการพัฒนาบาทสตรีตำบลพลา
๔๓. โครงการปรับปรุงภูมิทัศน์ บริเวณรอบสนามกีฬา หมู่ที่ ๒ ต.พลา อ.บ้านฉาง จ.ระยอง
๔๔. โครงการฝึกอาชีพตามหลักปรัชญา เศรษฐกิจพอเพียง
๔๕. โครงการเสริมสร้างการเรียนรู้ตามรอยพ่อหลวง
๔๖. โครงการส่งเสริมอาชีพกลุ่มสตรี เยาวชน และประชาชนในพื้นที่ ตำบลพลา
๔๗. โครงการอบรมให้ความรู้เกี่ยวกับแผนชุมชน
๔๘. โครงการเพิ่มศักยภาพผู้นำชุมชนตำบลพลา
๔๙. โครงการเวทีชาวบ้าน
๕๐. โครงการประชุมประชาคม
๕๑. โครงการแข่งขันกีฬาเยาวชน และประชาชน
๕๒. โครงการส่งเสริมพัฒนาการเด็กและเยาวชนตำบลพลา
๕๓. โครงการส่งเสริมประเพณีวัฒนธรรมท้องถิ่นและวันไหลตำบลพลา
๕๔. โครงการจัดงานประเพณีลอยกระทงลงทะเลวัดพลา
๕๕. โครงการอบรมสร้างเสริมคุณธรรมจริยธรรม วัยเรียน วัยใส พัฒนาทักษะชีวิต
๕๖. โครงการอบรมศีลธรรม จริยธรรม ของบุคลากร
๕๗. โครงการบรรพชาสามเณรภาคฤดูร้อน
๕๘. โครงการอนุรักษ์ภูมิปัญญาท้องถิ่นให้กับเยาวชน
๕๙. โครงการสนับสนุนค่าใช้จ่ายการ บริหารสถานศึกษาอุดหนุนโครงการอาหารกลางวันให้กับโรงเรียนในพื้นที่ตำบลพลา
๖๐. โครงการร่วมกิจกรรมการจัดงานวันสมเด็จพระเจ้าตากสินมหาราช
๖๑. โครงการส่งเสริม สนับสนุน การ จัดกิจกรรมเฉลิมพระเกียรติ สมเด็จพระเทพรัตนราชสุดาฯ สยามบรมราชกุมารี เนื่องในวันคล้ายวันพระราชสมภพ ๒ เมษายนและกิจกรรมทางศิลปวัฒนธรรม งานวันอนุรักษ์มรดกไทย จังหวัดระยอง
๖๒. โครงการร่วมกิจกรรมในการจัดงานเทศกาลผลไม้และของดี จังหวัดระยอง

๖๓. โครงการผู้เฒ่าผู้เฒ่าผู้เยาว์เรียน
๖๔. โครงการสวนครัวทั่วใจ
๖๕. โครงการติดตั้งชุดโคมไฟสาธารณะพร้อมเสาโคมกิ่งเดียว สายตะกาด-สีก๊ก ม.๖ ต.พลา อ.บ้านฉาง จ.ระยอง
๖๖. โครงการติดตั้งชุดโคมไฟสาธารณะ พร้อมเสาโคมกิ่งเดียว สายเทศบาล ๖ ซอย ๑๑ ม.๖ ต.พลา อ.บ้านฉาง จ.ระยอง
๖๗. โครงการติดตั้งชุดโคมไฟสาธารณะ พร้อมเสาโคมกิ่งเดียว สายเทศบาล ๖ ซอย ๑๒ ม.๖ ต.พลา อ.บ้านฉาง จ.ระยอง
๖๘. โครงการปรับปรุงไฟฟ้าแสงสว่างไฮแมท หมู่ที่ ๒ ต.พลา อ.บ้านฉาง จ.ระยอง
๖๙. โครงการปรับปรุงไฟฟ้าแสงสว่างไฮแมท หมู่ที่ ๕ ต.พลา อ.บ้านฉาง จ.ระยอง
๗๐. โครงการปรับปรุงไฟฟ้าแสงสว่างไฮแมท หมู่ที่ ๖ ต.พลา อ.บ้านฉาง จ.ระยอง
๗๑. โครงการปรับปรุงไฟฟ้าแสงสว่างไฮแมท หมู่ที่ ๗ ต.พลา อ.บ้านฉาง จ.ระยอง
๗๒. โครงการพระราชดำริด้านสาธารณสุข
๗๓. โครงการปรับปรุงซ่อมแซมถนนพาราแอสฟัลต์ติกคอนกรีต สายทางหลวงท้องถิ่น หมายเลข ๓๐๓๗ (พลา - กม.๑๖) หมู่ที่ ๒ และหมู่ที่ ๕ ต.พลา อ.บ้านฉาง จ.ระยอง
๗๔. โครงการติดตั้งไฟฟ้าส่องสว่างภายในหมู่บ้านพลา ม.๕ ต.พลา อ.บ้านฉาง จ.ระยอง
๗๕. โครงการติดตั้งไฟฟ้าส่องสว่างภายในหมู่บ้านสวนตะกาด ม.๖ ต.พลา อ.บ้านฉาง จ.ระยอง
๗๖. โครงการศูนย์ถ่ายทอดเทคโนโลยีการเกษตรประจำตำบลพลา
๗๗. โครงการชุมชนต้นแบบในการพัฒนาคุณภาพทรัพยากรธรรมชาติและสิ่งแวดล้อม
๗๘. โครงการส่งเสริมศูนย์การเรียนรู้ตามแนวปรัชญาเศรษฐกิจพอเพียง
๗๙. โครงการรณรงค์การอนุรักษ์สัตว์น้ำทะเล
๘๐. ต่อเติมอาคารศูนย์บริการนักท่องเที่ยว ม.๒ ต.พลา อ.บ้านฉาง จ.ระยอง
๘๑. โครงการรักษาทรัพยากรธรรมชาติริมฝั่งคลอง
๘๒. ค่าชำระเงินกู้ก่อสร้างอาคารสำนักงาน
๘๓. เงินสมทบกองทุนประกันสังคม
๘๔. ค่าบำรุงสมาคมสันนิบาตแห่งประเทศไทย
๘๕. เงินสมทบกองทุนบำเหน็จบำนาญข้าราชการส่วนท้องถิ่น (กบท.)
๘๖. เบี้ยยังชีพให้ผู้สูงอายุ
๘๗. เบี้ยยังชีพผู้พิการ
๘๘. เบี้ยยังชีพผู้ป่วยเอดส์

ข. คณะกรรมการ

๑. คณะกรรมการพัฒนาท้องถิ่น

| ชื่อ | ตำแหน่ง | เบอร์โทรศัพท์ | เบอร์มือถือ | email |
|---------------------------|------------------------|---------------|-------------|-------|
| ๑. นายสมพร เหลือถิ่น | นายกเทศมนตรีตำบลพลา | | ๐๙๖-๙๗๘๒๙๔๑ | |
| ๒. นายมานะ หมายมั่น | รองนายกเทศมนตรีตำบลพลา | | ๐๘๑-๐๔๐๒๗๑๑ | |
| ๓. นายเรืองเดช อ่อนทรัพย์ | รองนายกเทศมนตรีตำบลพลา | | ๐๘๙-๖๐๔๑๖๗๘ | |
| ๔. นายเสวก ในเมือง | สมาชิกสภาเทศบาลตำบลพลา | | ๐๙๘-๕๔๙๙๕๙๓ | |
| ๕. นางกฤษณา สร้อยศิริ | สมาชิกสภาเทศบาลตำบลพลา | | ๐๘๙-๘๑๐๖๐๗๕ | |

| | | |
|--------------------------------------|-------------------------|-------------|
| ๖. นายฤทัย ประกัน | สมาชิกสภาเทศบาลตำบลพลา | ๐๙๔-๔๘๓๔๖๐๓ |
| ๗. นายสมทรง แก้วโชติ | ผู้ทรงคุณวุฒิ | ๐๘๑-๘๑๗๒๔๕๕ |
| ๘. นายธีรศักดิ์ ทองกระจ่าง | ผู้ทรงคุณวุฒิ | ๐๘๖-๕๔๒๓๘๕๔ |
| ๙. นางอรทัย กล้าแข็ง | ผู้ทรงคุณวุฒิ | ๐๘๙-๐๓๐๙๗๗๕ |
| ๑๐. นางสาวอริศนันท์ รุ่งเรืองบุญเด่น | ท้องถิ่นอำเภอบ้านฉาง | ๐๖๑-๔๑๗๒๗๙๕ |
| ๑๑. นายอนันต์ สัจกุลชัยเลิศ | ผอ.โรงเรียนบ้านคลองทราย | ๐๘๑-๘๖๕๒๒๖๐ |
| ๑๒. นายพิชัย พลเดช | ผอ. รพ.สต.พลา | ๐๙๒-๓๗๒๗๒๒๔ |
| ๑๓. นางภูษณิศรา จันทร์สงแสง | ผู้แทนประชาคมท้องถิ่น | ๐๘๗-๙๘๕๕๓๐๐ |
| ๑๔. นางवासนา บุญแท้ | ผู้แทนประชาคมท้องถิ่น | ๐๘๕-๐๘๖๖๕๓๕ |
| ๑๕. นายสมภาพ วิทยา | ผู้แทนประชาคมท้องถิ่น | ๐๙๖-๙๒๙๐๘๗๕ |
| ๑๖. นายสุวัฒน์ บุญลา | ปลัดเทศบาลตำบลพลา | ๐๙๔-๒๙๓๕๙๑๕ |
| ๑๗. นางลลิตา สีนสอาด | หัวหน้าสำนักปลัด | ๐๘๗-๔๘๔๙๔๙๙ |

๒. คณะกรรมการจัดทำยุทธศาสตร์ระดับท้องถิ่น

| ชื่อ | ตำแหน่ง | เบอร์โทรศัพท์ | เบอร์มือถือ | email |
|-------------|---------|---------------|-------------|-------|
| ไม่พบข้อมูล | | | | |

๓. คณะกรรมการสนับสนุนการจัดทำแผนพัฒนาท้องถิ่น

| ชื่อ | ตำแหน่ง | เบอร์โทรศัพท์ | เบอร์มือถือ | email |
|-------------------------------|----------------------------------|---------------|-------------|-------|
| ๑. นายสุวัฒน์ บุญลา | ปลัดเทศบาลตำบลพลา | | ๐๙๔-๒๙๓๕๙๑๕ | |
| ๒. นางจิราภรณ์ สิริเดชจิรฉัตร | ผู้อำนวยการกองคลัง | | ๐๖๑-๙๘๐๙๓๖๐ | |
| ๓. นางสมบัติ วงศ์เงิน | ผู้แทนประชาคมท้องถิ่น | | ๐๘๘-๕๖๗๖๒๗๘ | |
| ๔. นายสุรียา โพนินาค | ผู้แทนประชาคมท้องถิ่น | | ๐๙๕-๐๔๘๖๘๓๖ | |
| ๕. นางกนกพร ภู่อุสรณ์ชัย | ผู้แทนประชาคมท้องถิ่น | | ๐๘๑-๙๐๙๓๗๙๐ | |
| ๖. นางลลิตา สีนสอาด | หัวหน้าสำนักปลัด | | ๐๘๗-๔๘๔๙๔๙๙ | |
| ๗. นางสาววิศรดา ชาวชน | นักวิเคราะห์นโยบายและแผนชำนาญการ | | ๐๘๑-๔๒๙๕๗๑๑ | |

ทั้งนี้ หากประชาชนทุกท่านหรือหน่วยงานราชการต่างๆ ที่เกี่ยวข้องมีข้อสงสัยหรือมีความประสงค์จะเสนอความคิดเห็นหรือข้อเสนอแนะ การบริหารงานขอเทศบาลตำบลพลาทราบ เพื่อจะได้พิจารณาการวางแผนพัฒนาและปรับปรุงการดำเนินการ ตอบสนองความต้องการของประชาชนในพื้นที่ในระยะต่อไป จึงประกาศมาเพื่อทราบโดยทั่วกัน

ประกาศ ณ วันที่ ๒๘ เดือน ตุลาคม พ.ศ. ๒๕๖๒



(นายสมพร เทลือถิ่น)

นายกเทศบาลตำบลพลา

