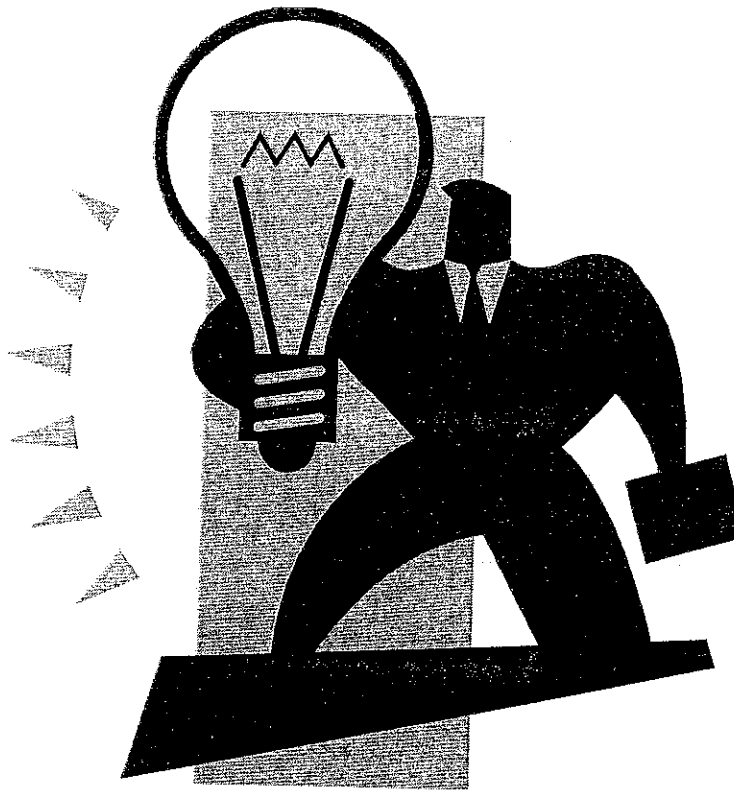




แผนแม่บทเทคโนโลยีสารสนเทศ

เทศบาลตำบลพลา

IT Master Plan



เทศบาลตำบลพลา

อำเภอบ้านฉาง จังหวัดระยอง

คำนำ

ด้วยปัจจุบันการสื่อสารไร้พรมแดนเกิดขึ้นทั่วภูมิภาค สืบเนื่องจากการเติบโตของเทคโนโลยีสารสนเทศ ทำให้เกิดการขยายตัวของเศรษฐกิจ และชุมชนอย่างรวดเร็ว ดังนั้นในการเตรียมการรับมือการเติบโตของสิ่งเหล่านี้ ให้ทันต่อโลกปัจจุบัน และ เตรียมการรับมือการเปลี่ยนแปลงเทคโนโลยีสมัยใหม่ในอนาคต เทศบาลตำบลพลากจึงได้จัดทำ แผนแม่บทเทคโนโลยีสารสนเทศของเทศบาลตำบลพลากขึ้น เพื่อใช้ในการพัฒนาเทคโนโลยีสารสนเทศขององค์กร มีประสิทธิภาพมากยิ่งขึ้น

คณะทำงานระบบเทคโนโลยีสารสนเทศ

เทศบาลตำบลพลาก

สารบัญ

	หน้า
แผนแม่บทเทคโนโลยีสารสนเทศ	
วิสัยทัศน์การพัฒนา.....	๑
พันธกิจการพัฒนาของเทศบาลตำบลพลา.....	๑
จุดมุ่งหมายเพื่อการพัฒนา.....	๑
ยุทธศาสตร์และแนวทางการพัฒนาในช่วงสามปี (พ.ศ.๒๕๕๙-๒๕๖๑).....	๒
หลักและแนวคิดในการจัดทำแผนพัฒนาของเทศบาลตำบลพลา.....	๘
สภาพทั่วไปและข้อมูลพื้นฐานของเทศบาลตำบลพลา.....	๑๓
การดำเนินงานด้านระบบเทคโนโลยีสารสนเทศในเทศบาลตำบลพลา	
เป้าหมายหลักของการจัดทำแผนแม่บทสารสนเทศในองค์กร.....	๓๘
สภาพด้านเทคโนโลยีสารสนเทศ.....	๓๘
สภาพแวดล้อมภายในองค์กร.....	๓๘
สภาพแวดล้อมภายนอก.....	๓๘
ยุทธศาสตร์การพัฒนาและแผนกลยุทธ์.....	๓๘

แผนแม่บทเทคโนโลยีสารสนเทศ

เทศบาลตำบลพลา อำเภอบ้านฉาง จังหวัดระยอง

๑) วิสัยทัศน์การพัฒนา

“แหล่งท่องเที่ยวสะอาดตา พัฒนาคุณภาพคน ชุมชนน่าอยู่ ฟื้นฟูสิ่งแวดล้อม พร้อมสู่ประชาคมเศรษฐกิจอาเซียน”

๒) พันธกิจ (MISSION) การพัฒนาของเทศบาลตำบลพลา

๑. การส่งเสริมการมีส่วนร่วมของประชาชนในการพัฒนาท้องถิ่น
๒. จัดให้มีและบำรุงรักษาทางบก และทางระบายน้ำ
๓. ขยายระบบสาธารณูปโภค สาธารณูปการให้ทั่วถึง
๔. รักษาสิ่งแวดล้อม โดยเฉพาะในเรื่องการกำจัดขยะและน้ำเสียและความสะอาดของตำบลพลา
๕. ดูแลความปลอดภัยในชีวิตและทรัพย์สินของประชาชน
๖. การสังคมสงเคราะห์ และพัฒนาคุณภาพชีวิต เด็ก สตรี คนชรา และผู้ด้อยโอกาส
๗. ส่งเสริมการสาธารณสุขในด้านต่าง ๆ และดูแลเรื่องโรคระบาดเนื่องจากการย้ายถิ่น
๘. ปรับปรุงภูมิทัศน์ จัดให้มีและบำรุงรักษาสถานที่พักผ่อนหย่อนใจ และสถานที่ออกกำลังกาย ดูแลความสะอาดและความเป็นระเบียบเรียบร้อยของชุมชน
๙. ส่งเสริมด้านการศึกษา กีฬา และนันทนาการ เพื่อห่างไกลยาเสพติด
๑๐. ส่งเสริมศิลปะ จารีตประเพณี ภูมิปัญญา ภาษาท้องถิ่น และวัฒนธรรมท้องถิ่น
๑๑. พัฒนาและส่งเสริมการประกอบอาชีพและเพิ่มรายได้ของประชาชน รวมถึงผู้สูงอายุ ผู้พิการ ส่งเสริมคุณภาพชีวิตประชาชนในท้องถิ่น เรื่องการมีงานทำ การเกษตร การประมง และสินค้า OTOP พัฒนาชุมชนให้เข้มแข็ง สังคมอยู่ดีมีสุข
๑๒. ปรับปรุงและส่งเสริมท้องถิ่นให้เป็นแหล่งท่องเที่ยวอย่างเป็นรูปธรรมและจริงจัง
๑๓. พัฒนาประสิทธิภาพในการบริหารจัดการตามหลักธรรมาภิบาล

๓) จุดมุ่งหมายเพื่อการพัฒนา (Goals) ของเทศบาลตำบลพลา

๑. เพื่อให้การส่งเสริมการมีส่วนร่วมของประชาชนในการพัฒนาท้องถิ่น
๒. เพื่อให้จัดให้มีและบำรุงรักษาทางบก และทางระบายน้ำ
๓. เพื่อให้ขยายระบบสาธารณูปโภค สาธารณูปการให้ทั่วถึง
๔. เพื่อให้รักษาสิ่งแวดล้อม โดยเฉพาะในเรื่องการกำจัดขยะและน้ำเสียและความสะอาดของตำบลพลา
๕. เพื่อให้ดูแลความปลอดภัยในชีวิตและทรัพย์สินของประชาชน
๖. เพื่อให้การสังคมสงเคราะห์ และพัฒนาคุณภาพชีวิต เด็ก สตรี คนชรา และผู้ด้อยโอกาส
๗. เพื่อให้ส่งเสริมการสาธารณสุขในด้านต่าง ๆ และดูแลเรื่องโรคระบาดเนื่องจากการย้ายถิ่น
๘. เพื่อให้ปรับปรุงภูมิทัศน์ จัดให้มีและบำรุงรักษาสถานที่พักผ่อนหย่อนใจ และสถานที่ออกกำลังกาย ดูแลความสะอาดและความเป็นระเบียบเรียบร้อยของชุมชน
๙. เพื่อให้ส่งเสริมด้านการศึกษา กีฬา และนันทนาการ เพื่อห่างไกลยาเสพติด
๑๐. เพื่อให้ส่งเสริมศิลปะ จารีตประเพณี ภูมิปัญญา ภาษาท้องถิ่น และวัฒนธรรมท้องถิ่น

- ๑๑. เพื่อให้พัฒนาและส่งเสริมการประกอบอาชีพและเพิ่มรายได้ของประชาชน รวมถึงผู้สูงอายุ ผู้พิการ ส่งเสริมคุณภาพชีวิตประชาชนในท้องถิ่น เรื่องการมีงานทำ การเกษตร การประมง และสินค้า OTOP พัฒนาชุมชนให้เข้มแข็ง สังคมอยู่ดีมีสุข
- ๑๒. เพื่อให้ปรับปรุงและส่งเสริมท้องถิ่นให้เป็นแหล่งท่องเที่ยวอย่างเป็นรูปธรรมและจริงจัง
- ๑๓. เพื่อให้พัฒนาประสิทธิภาพในการบริหารจัดการตามหลักธรรมาภิบาล

๔) ยุทธศาสตร์และแนวทางการพัฒนาในช่วงสามปี (พ.ศ. ๒๕๕๙-๒๕๖๑)

จากแผนยุทธศาสตร์การพัฒนา (พ.ศ.๒๕๕๖-๒๕๖๐) ของเทศบาลตำบลพลา เทศบาลตำบลพลาได้กำหนดยุทธศาสตร์และแนวทางการพัฒนาไว้ดังนี้

ยุทธศาสตร์ที่ ๑ : ด้านการศึกษา การกีฬา ศาสนาและวัฒนธรรม เพื่อรองรับการเข้าสู่ประชาคมอาเซียน

พันธกิจ

ส่งเสริมด้านการศึกษา กีฬา นันทนาการ ส่งเสริมศาสนาและวัฒนธรรม จารีตประเพณี ภูมิปัญญา ภาษาท้องถิ่น และวัฒนธรรมท้องถิ่น พร้อมเข้าสู่ประชาคมเศรษฐกิจอาเซียน

เป้าประสงค์

ประชาชนได้รับการส่งเสริมด้านการศึกษา การกีฬาทางไกลยาเสพติด ยึดมั่นในศาสนา จารีตประเพณี และวัฒนธรรมอันดีงามของท้องถิ่น ชำรงไว้ซึ่งขนบธรรมเนียมประเพณีอันดีงามและเอกลักษณ์ท้องถิ่น ภาษาท้องถิ่นที่ดีไว้ และมีความพร้อมในการเข้าสู่ประชาคมอาเซียน

ตัวชี้วัดระดับเป้าประสงค์

- ๑. จำนวนกิจกรรมที่เกี่ยวกับการส่งเสริมการศึกษา การกีฬา ศาสนาและวัฒนธรรม
- ๒. ร้อยละของประชาชนที่เข้าร่วมกิจกรรม

กลยุทธ์/แนวทางการพัฒนา และตัวชี้วัดระดับกลยุทธ์

แนวทางการพัฒนา	ตัวชี้วัดระดับกลยุทธ์
๑. พัฒนาส่งเสริมและสนับสนุนทางการศึกษา ส่งเสริมการเรียนรู้ภาษาอังกฤษและภาษาอาเซียน	จำนวนโครงการที่ดำเนินการ
๒. พัฒนาสนับสนุนอาหารเสริม (นม) อาหารกลางวัน	จำนวนโครงการที่ดำเนินการ
๓. ส่งเสริมกิจกรรมด้านกีฬา	จำนวนโครงการที่ดำเนินการ
๔. ส่งเสริมด้านศาสนา ประเพณี วัฒนธรรมและภูมิปัญญาท้องถิ่น	จำนวนโครงการที่ดำเนินการ

หน่วยงานที่รับผิดชอบหลัก

กองการศึกษา เทศบาลตำบลพลา

ความเชื่อมโยง

ยุทธศาสตร์จังหวัดระยอง :

ยุทธศาสตร์ที่ ๖ เสริมสร้างมาตรฐานการดำรงชีวิตตามหลักปรัชญาของเศรษฐกิจพอเพียงและการมีส่วนร่วมของประชาชน

ยุทธศาสตร์การพัฒนาองค์กรปกครองส่วนท้องถิ่นในเขตจังหวัดระยอง :

ยุทธศาสตร์ที่ ๑ การพัฒนาความเป็นเลิศด้านการศึกษา การกีฬา ศาสนา ศิลปะวัฒนธรรม และ ภูมิปัญญาท้องถิ่น

ยุทธศาสตร์ที่ ๒ : การพัฒนาโครงสร้างพื้นฐาน

พันธกิจ

การพัฒนาโครงสร้างพื้นฐาน

เป้าประสงค์

มีโครงสร้างพื้นฐานที่มีมาตรฐานและทั่วถึง ทั้งระบบประปา ไฟฟ้า การคมนาคมมีความสะดวก รวดเร็ว

ตัวชี้วัดระดับเป้าประสงค์

- จำนวนร้อยละของครัวเรือนที่มีระบบสาธารณสุขปโภค สาธารณูปการครบถ้วน
- จำนวนเส้นทางคมนาคมที่ได้รับการพัฒนาให้มีความสะดวกรวดเร็วและปลอดภัยเพิ่มมากขึ้น

กลยุทธ์/แนวทางการพัฒนา และตัวชี้วัดระดับกลยุทธ์

แนวทางการพัฒนา	ตัวชี้วัดระดับกลยุทธ์
๑. จัดให้มีการก่อสร้าง ปรับปรุง ซ่อมแซม บำรุงรักษาถนน และรางระบายน้ำ ฯลฯ	จำนวนโครงการที่ดำเนินการ
๒. จัดสร้างแหล่งน้ำเพื่อการบริโภค อุปโภคและ สาธารณูปการ	จำนวนโครงการที่ดำเนินการ
๓. พัฒนาปรับปรุงภูมิทัศน์ สถานที่พักผ่อน	จำนวนโครงการที่ดำเนินการ

หน่วยงานที่รับผิดชอบหลัก

กองช่าง เทศบาลตำบลพลา

ความเชื่อมโยง

ยุทธศาสตร์จังหวัดระยอง :

ยุทธศาสตร์ที่ ๑ ส่งเสริมและพัฒนาศักยภาพการท่องเที่ยวให้เติบโต ควบคู่กับภาคเกษตรและอุตสาหกรรมอย่างมีคุณภาพและยั่งยืน

ยุทธศาสตร์ที่ ๖ เสริมสร้างมาตรฐานการดำรงชีวิตตามหลักปรัชญาของเศรษฐกิจพอเพียงและการมีส่วนร่วมของประชาชน

ยุทธศาสตร์การพัฒนากองศักรปกครองส่วนท้องถิ่นในเขตจังหวัดระยอง :

ยุทธศาสตร์ที่ ๕ การพัฒนาโครงสร้างพื้นฐานทุกด้านอย่างสมดุลและยั่งยืน

ยุทธศาสตร์ที่ ๓ : การส่งเสริมและพัฒนาคุณภาพชีวิตให้เข้มแข็งและดำรงชีวิตตามหลักปรัชญาเศรษฐกิจพอเพียง

พันธกิจ

การส่งเสริมและพัฒนาด้านคุณภาพชีวิตให้เข้มแข็งและดำรงชีวิตตามหลักปรัชญาเศรษฐกิจพอเพียง
เป้าประสงค์

ประชาชนมีคุณภาพชีวิตที่ดีมีสุขภาพอนามัยที่ดีขึ้น มีความปลอดภัยในชีวิตและทรัพย์สิน ดำรงชีวิตตามหลักปรัชญาเศรษฐกิจพอเพียง

ตัวชี้วัดระดับเป้าประสงค์

จำนวนกิจกรรมที่ส่งเสริมให้ประชาชนมีคุณภาพชีวิตที่ดีมีสุขภาพอนามัยที่ดีขึ้น มีความปลอดภัยในชีวิตและทรัพย์สิน ดำรงชีวิตตามหลักปรัชญาเศรษฐกิจพอเพียง

กลยุทธ์/แนวทางการพัฒนา และตัวชี้วัดระดับกลยุทธ์

แนวทางการพัฒนา	ตัวชี้วัดระดับกลยุทธ์
๑. พัฒนาสนับสนุนด้านสาธารณสุข	จำนวนโครงการที่ดำเนินการ
๒. พัฒนาคุณภาพชีวิตและสวัสดิการสังคม ส่งเสริมความเข้มแข็งทางสถาบันครอบครัวและสังคม	จำนวนโครงการที่ดำเนินการ
๓. พัฒนาระบบงานป้องกันและบรรเทาสาธารณภัย รักษาความปลอดภัยในชีวิตและทรัพย์สิน	จำนวนโครงการที่ดำเนินการ
๔. พัฒนาส่งเสริมให้ความรู้ในเรื่องเศรษฐกิจพอเพียง	จำนวนโครงการที่ดำเนินการ

หน่วยงานที่รับผิดชอบหลัก

สำนักงานปลัด และกองสาธารณสุขและสิ่งแวดล้อมเทศบาลตำบลพล

ความเชื่อมโยง

ยุทธศาสตร์จังหวัดระยอง :

ยุทธศาสตร์ที่ ๑ ส่งเสริมและพัฒนาศักยภาพการท่องเที่ยวให้เติบโต ควบคู่กับภาคเกษตรและอุตสาหกรรมอย่างมีคุณภาพและยั่งยืน

ยุทธศาสตร์ที่ ๓ ส่งเสริมการพัฒนาภาคอุตสาหกรรมเข้าสู่อุตสาหกรรมเชิงนิเวศน์และสนับสนุนการดำเนินการที่มีความรับผิดชอบต่อสังคม (CSR)

ยุทธศาสตร์ที่ ๖ เสริมสร้างมาตรฐานการดำรงชีวิตตามหลักปรัชญาของเศรษฐกิจพอเพียงและการมีส่วนร่วมของประชาชน

ยุทธศาสตร์การพัฒนาศูนย์บริการประชาชนท้องถิ่นในเขตจังหวัดระยอง :

ยุทธศาสตร์ที่ ๒ การพัฒนาและส่งเสริมการท่องเที่ยวเชิงอนุรักษ์อย่างสมดุลและยั่งยืน

ยุทธศาสตร์ที่ ๓ การพัฒนาอุตสาหกรรมที่เป็นมิตรและบริหารจัดการทรัพยากรธรรมชาติและสิ่งแวดล้อมอย่างยั่งยืน

ยุทธศาสตร์ที่ ๔ : การส่งเสริมการท่องเที่ยว และอนุรักษ์ทรัพยากรธรรมชาติและสิ่งแวดล้อม

พันธกิจ

การส่งเสริมและพัฒนาด้านการท่องเที่ยว การอนุรักษ์ทรัพยากรธรรมชาติและสิ่งแวดล้อม

เป้าประสงค์

สถานที่ท่องเที่ยวในตำบลเป็นที่รู้จัก และประชาชนมีส่วนร่วมในการอนุรักษ์ทรัพยากรธรรมชาติและสิ่งแวดล้อมอย่างยั่งยืนและมีส่วนร่วม

ตัวชี้วัดระดับเป้าประสงค์

จำนวนกิจกรรมที่เกี่ยวกับการส่งเสริมการท่องเที่ยว

จำนวนกิจกรรมที่เกี่ยวกับการอนุรักษ์ทรัพยากรธรรมชาติและสิ่งแวดล้อม

จำนวนกิจกรรมที่เกี่ยวกับการจัดการขยะ

กลยุทธ์/แนวทางการพัฒนา และตัวชี้วัดระดับกลยุทธ์

แนวทางการพัฒนา	ตัวชี้วัดระดับกลยุทธ์
๑.ส่งเสริมการท่องเที่ยว	จำนวนโครงการที่ดำเนินการ
๒.ประชาสัมพันธ์ด้านการท่องเที่ยว ส่งเสริมการพูดภาษาท้องถิ่น	จำนวนโครงการที่ดำเนินการ
๓.ส่งเสริมให้ชุมชนมีการรวมกลุ่มเพื่อวางแผนจัดการสิ่งแวดล้อมและจัดกิจกรรมด้านอนุรักษ์ธรรมชาติและสิ่งแวดล้อม	จำนวนโครงการที่ดำเนินการ
๔.พัฒนาสนับสนุนให้มีการตรวจสอบและบังคับใช้กฎหมายและข้อบัญญัติท้องถิ่น	จำนวนโครงการที่ดำเนินการ
๕.พัฒนาจัดหาและปรับปรุงที่ทิ้งขยะ	จำนวนโครงการที่ดำเนินการ

หน่วยงานที่รับผิดชอบหลัก

สำนักงานปลัด และกองสาธารณสุขและสิ่งแวดล้อมเทศบาลตำบลพลา

ความเชื่อมโยง

ยุทธศาสตร์จังหวัดระยอง :

ยุทธศาสตร์ที่ ๑ ส่งเสริมและพัฒนาศักยภาพการท่องเที่ยวให้เติบโต ควบคู่กับภาคเกษตรและอุตสาหกรรมอย่างมีคุณภาพและยั่งยืน

ยุทธศาสตร์ที่ ๓ ส่งเสริมการพัฒนาภาคอุตสาหกรรมเข้าสู่อุตสาหกรรมเชิงนิเวศน์และสนับสนุนการดำเนินการที่มีความรับผิดชอบต่อสังคม (CSR)

ยุทธศาสตร์ที่ ๖ เสริมสร้างมาตรฐานการดำรงชีวิตตามหลักปรัชญาของเศรษฐกิจพอเพียงและการมีส่วนร่วมของประชาชน

ยุทธศาสตร์การพัฒนาองค์กรปกครองส่วนท้องถิ่นในเขตจังหวัดระยอง :

ยุทธศาสตร์ที่ ๒ การพัฒนาและการบริหารจัดการทรัพยากร ธรรมชาติและสิ่งแวดล้อมอย่าง สมดุล และยั่งยืน

ยุทธศาสตร์ที่ ๕ : ด้านส่งเสริมและพัฒนาเศรษฐกิจ

พันธกิจ

การส่งเสริมและพัฒนาด้านเศรษฐกิจ

เป้าประสงค์

ประชาชนมีอาชีพและมีรายได้เพียงพอในการดำรงชีวิต

ตัวชี้วัดระดับเป้าประสงค์

๑. จำนวนโครงการที่สนับสนุน/ช่วยเหลือทางด้านการส่งเสริมอาชีพจากเทศบาลตำบลพลลา

๒. จำนวนคนในครัวเรือนมีรายได้ตามเกณฑ์มาตรฐาน จปฐ.

กลยุทธ์/แนวทางการพัฒนา และตัวชี้วัดระดับกลยุทธ์

แนวทางการพัฒนา	ตัวชี้วัดระดับกลยุทธ์
๑. ส่งเสริมกลุ่มอาชีพในชุมชน พัฒนาสินค้าและบริการ	จำนวนโครงการที่ดำเนินการ
๒. พัฒนาศูนย์การเรียนรู้แก่ประชาชน	จำนวนโครงการที่ดำเนินการ
๓. พัฒนาสร้างความเข้มแข็งด้านการเกษตร	จำนวนโครงการที่ดำเนินการ

หน่วยงานที่รับผิดชอบหลัก

สำนักงานปลัด เทศบาลตำบลพลลา

ความเชื่อมโยง

ยุทธศาสตร์จังหวัดระยอง :

ยุทธศาสตร์ที่ ๑ ส่งเสริมและพัฒนาศักยภาพการท่องเที่ยวให้เติบโต ควบคู่กับภาคเกษตรและอุตสาหกรรมอย่างมีคุณภาพและยั่งยืน

ยุทธศาสตร์ที่ ๒ ส่งเสริมและพัฒนาผลิตภัณฑ์เกษตรและเกษตรแปรรูปให้มีคุณภาพมาตรฐาน
ปลอดภัยตอบสนองความต้องการของตลาดทั้งภายในและต่างประเทศ

ยุทธศาสตร์ที่ ๖ เสริมสร้างมาตรฐานการดำรงชีวิตตามหลักปรัชญาของเศรษฐกิจพอเพียงและการมีส่วนร่วมของประชาชน

ยุทธศาสตร์การพัฒนางานองค์กรปกครองส่วนท้องถิ่นในเขตจังหวัดระยอง :

ยุทธศาสตร์ที่ ๕ การพัฒนาโครงสร้างพื้นฐานทุกด้านอย่างสมดุลและยั่งยืน

ยุทธศาสตร์ที่ ๖ การพัฒนาเศรษฐกิจ และปรับโครงสร้างให้สมดุลและแข่งขันได้

ยุทธศาสตร์ที่ ๖ : ด้านการเมือง การบริหาร ข้อมูลข่าวสาร เทคโนโลยีสารสนเทศตามหลักบริหาร
ธรรมาภิบาล และพัฒนาบุคลากรท้องถิ่น

พันธกิจ

การส่งเสริมการมีส่วนร่วมของประชาชน และเพิ่มศักยภาพของบุคลากร

เป้าประสงค์

พัฒนาบุคลากรท้องถิ่น ส่งเสริมการมีส่วนร่วมของชุมชน ประชาชนได้รับบริการที่ดี
ตัวชี้วัดระดับเป้าประสงค์

๑. จำนวนครั้งที่มีการเปิดโอกาสให้หน่วยงานราชการ ภาคเอกชน และทุกภาคส่วนเข้ามามีส่วนร่วม
ในกระบวนการพัฒนา / กิจกรรมต่าง ๆ กับเทศบาลตำบลพลลา
๒. ผลการสำรวจความพึงพอใจของประชาชนที่มีต่อการให้บริการของ เทศบาลตำบลพลลา
๓. จำนวนบุคลากรที่เข้ารับการฝึกอบรม เพิ่มศักยภาพในด้านต่างๆ

กลยุทธ์/แนวทางการพัฒนา และตัวชี้วัดระดับกลยุทธ์

แนวทางการพัฒนา	ตัวชี้วัดระดับกลยุทธ์
๑. พัฒนาส่งเสริมการพัฒนาศักยภาพบุคลากร	จำนวนโครงการที่ดำเนินการ
๒. พัฒนาเสริมสร้างความเข้มแข็งให้กับ ชุมชน การมีส่วนร่วมของประชาชน	จำนวนโครงการที่ดำเนินการ
๓. พัฒนาส่งเสริมการบริการประชาชน	จำนวนโครงการที่ดำเนินการ
๔. จัดหาวัสดุอุปกรณ์ พัฒนาเครื่องมือ เครื่องใช้ สถานที่ ฯลฯ ในการปฏิบัติงาน	จำนวนโครงการที่ดำเนินการ

หน่วยงานที่รับผิดชอบหลัก

สำนักงานปลัด กองช่าง กองคลัง กองสาธารณสุขและสิ่งแวดล้อม กองการศึกษาเทศบาลตำบลพลลา

ความเชื่อมโยง

ยุทธศาสตร์จังหวัดระยอง

ยุทธศาสตร์ที่ ๕ เชื่อมโยงและเพิ่มขีดความสามารถในการแข่งขันภาคพาณิชยกรรมและภาคบริการสู่สากล

ยุทธศาสตร์ที่ ๖ เสริมสร้างมาตรฐานการดำรงชีวิตตามหลักปรัชญาของเศรษฐกิจพอเพียงและการมีส่วนร่วมของประชาชน

ยุทธศาสตร์การพัฒนากองครักษ์ส่วนท้องถิ่นในเขตจังหวัดระยอง

ยุทธศาสตร์ที่ ๔ การพัฒนาคุณภาพสังคมและการเมือง ด้วยการบริหารข้อมูลข่าวสารและเทคโนโลยีสารสนเทศให้อยู่ดีมีสุข

๕) หลักและแนวคิดในการจัดทำแผนพัฒนาของเทศบาลตำบลพลลา

๕.๑ กรอบยุทธศาสตร์การพัฒนาและแนวทางการพัฒนา ขององค์กรปกครองส่วนท้องถิ่นในเขตจังหวัดระยอง

๑) ยุทธศาสตร์ด้านพัฒนาความเป็นเลิศด้านส่งเสริมการศึกษา การกีฬา ศาสนา ศิลปวัฒนธรรม และภูมิปัญญาท้องถิ่น

๑. ส่งเสริม สนับสนุน อาคารสถานที่ สื่อการเรียนการสอน เทคโนโลยีสารสนเทศให้เพียงพอต่อการศึกษา และพัฒนาบุคลากรทางการศึกษาให้มีความเป็นมืออาชีพ

๒. ส่งเสริม สนับสนุน ปู่ก่ฝึกจิตสำนึกและอนุรักษ์จารีต ประเพณี ศิลปวัฒนธรรม โบราณสถาน ศาสนสถาน และสืบสานภูมิปัญญาท้องถิ่น

๓. ส่งเสริม พัฒนาและสนับสนุนการจัดการศึกษาให้มีคุณภาพในทุกระดับทั้งในและนอกระบบ

๔. ส่งเสริมและสนับสนุนการกีฬา เพื่อสร้างโอกาสให้เยาวชนพัฒนาสู่ความเป็นเลิศ

๕. ส่งเสริมคุณธรรม จริยธรรม และค่านิยมที่ดีงามในสังคม

๖. ส่งเสริม สนับสนุนการเรียนรู้ รองรับการเข้าสู่ประชาคมอาเซียน

๒) ยุทธศาสตร์ด้านการพัฒนาและส่งเสริมการท่องเที่ยวเชิงอนุรักษ์อย่างสมดุลและยั่งยืน มีแนวทางการพัฒนา ดังนี้

๑. ส่งเสริมการประชาสัมพันธ์ การจัดกิจกรรมเพื่อดึงดูดและสร้างมูลค่าเพิ่มทางการท่องเที่ยวร่วมกันระหว่างภาครัฐ เอกชน และประชาชน

๒. สนับสนุนให้มีการศึกษาแหล่งท่องเที่ยวใหม่ พื้นฟูและพัฒนาแหล่งท่องเที่ยวเดิม

๓. พัฒนาขีดความสามารถของบุคลากรด้านการท่องเที่ยวให้มีความชำนาญ เพื่อการบริหารจัดการอย่างยั่งยืน

๔. ฟื้นฟูภาพลักษณ์ เสริมสร้างการป้องกัน และรักษาความปลอดภัยเพื่อยกระดับความเชื่อมั่นด้านการท่องเที่ยว

๕. ส่งเสริมสนับสนุนมาตรฐานการให้บริการแก่ผู้ประกอบการ

๓) ยุทธศาสตร์การพัฒนาอุตสาหกรรมที่เป็นมิตร และบริหารจัดการทรัพยากรธรรมชาติและสิ่งแวดล้อมอย่างยั่งยืนมีแนวทางการพัฒนา ดังนี้

๑. สนับสนุนกระบวนการผลิตภาคอุตสาหกรรมที่ไม่ก่อมลกระทบต่อมนุษย์และสิ่งแวดล้อม และสนับสนุนการดำเนินการที่มีความรับผิดชอบต่อสังคม

๒. เสริมสร้างทัศนคติ พฤติกรรมและขีดความสามารถระบบการเรียนรู้ในการบริหารจัดการทรัพยากรธรรมชาติและสิ่งแวดล้อม
๓. สนับสนุนการอนุรักษ์ทรัพยากรธรรมชาติและสิ่งแวดล้อม เสริมสร้างจิตสำนึก ความรู้ ความเข้าใจ สร้างภาคีเครือข่าย เพื่อการมีส่วนร่วมในการดูแล รักษาสิ่งแวดล้อมในทุกภาคส่วน
๔. ส่งเสริม สนับสนุนมาตรการป้องกันการบังคับใช้กฎหมาย การพัฒนาตามผังเมืองรวม โดยบูรณาการจากทุกภาคส่วน
๕. สนับสนุนการบริหารจัดการขยะ และของเสียอันตรายจากต้นทาง รวมทั้งมีระบบการจัดการที่ถูกต้อง

๔) ยุทธศาสตร์การพัฒนาคุณภาพสังคมและการเมือง ด้วยการบริหารข้อมูลข่าวสารและเทคโนโลยีสารสนเทศให้อยู่ดีมีสุขมีแนวทางการพัฒนา ดังนี้

๑. ส่งเสริมและพัฒนาเครือข่าย และการพัฒนาคุณภาพชีวิตของประชาชน เด็ก สตรี คนชรา และผู้ด้อยโอกาส
๒. ส่งเสริมและสนับสนุนการพัฒนาศักยภาพขององค์กรปกครองส่วนท้องถิ่น
๓. ส่งเสริมและสนับสนุนการป้องกัน แก้ไขปัญหาอาชญากรรม ยาเสพติด และโรคติดต่อ เพื่อความปลอดภัยในชีวิตและทรัพย์สินของประชาชน
๔. ส่งเสริมความเข้มแข็งของชุมชน การมีส่วนร่วม การบริหารตามหลักธรรมาภิบาลแก่บุคลากรและประชาชนทุกระดับ
๕. สนับสนุนการใช้ระบบเทคโนโลยีสารสนเทศในการบริหารจัดการ และการสืบค้นข้อมูล
๖. จัดหาอุปกรณ์ เครื่องมือเครื่องใช้ และเครื่องจักรกล ในการปฏิบัติงานขององค์กรปกครองส่วนท้องถิ่น

๕) ยุทธศาสตร์การพัฒนาโครงสร้างพื้นฐานทุกด้านอย่างสมดุลและยั่งยืนมีแนวทางการพัฒนา

ดังนี้

๑. ก่อสร้าง ปรับปรุง ซ่อมแซม บำรุงรักษาลานน ระบบระบายน้ำ สะพาน
๒. ก่อสร้าง ปรับปรุง ซ่อมแซม บำรุงรักษาระบบไฟฟ้า ขยายเขตไฟฟ้าส่องสว่าง
๓. ก่อสร้าง ปรับปรุง ซ่อมแซม บำรุงรักษา ระบบกักเก็บน้ำ ขุดลอกคู คลอง อ่างเก็บน้ำ เพื่ออุปโภคบริโภค และการเกษตร
๔. ศึกษาและพัฒนาพื้นที่ที่เหมาะสมเพื่อเป็นแหล่งสำรองน้ำ พัฒนาระบบสารสนเทศเพื่อใช้ในการบริหารจัดการ ส่งเสริมความรู้ ความเข้าใจในการวางแผนบริหารจัดการน้ำ
๕. ก่อสร้าง ซ่อมแซม บำรุงรักษา ปรับปรุงภูมิทัศน์สถานที่พักผ่อน
๖. ส่งเสริม และเพิ่มประสิทธิภาพการให้บริการระบบคมนาคมขนส่ง พัฒนาสถานีขนส่ง ศาลาที่พัก จุดพักรถของผู้โดยสาร

๖) ยุทธศาสตร์การพัฒนาเศรษฐกิจและปรับโครงสร้างให้สมดุลและแข่งขันได้มีแนวทางการ

พัฒนา ดังนี้

๑. ส่งเสริมและพัฒนาอาชีพ กลุ่มอาชีพในหมู่บ้าน ชุมชน สร้างมาตรฐานสินค้าและบริการ แปรรูปผลิตภัณฑ์ เกษตรและบรรจุภัณฑ์ให้มีมูลค่าเพิ่มทางเศรษฐกิจ
๒. พัฒนาศูนย์การเรียนรู้ในชุมชน เพิ่มทักษะฝีมือแรงงานให้มีมาตรฐาน สามารถแข่งขันได้
๓. สร้างและขยายเครือข่ายการตลาด ช่องทางการจำหน่ายสินค้าเกษตร ประมง และผลิตภัณฑ์เกษตรเพื่อสร้างรายได้ให้กับเกษตรกร

๔. ส่งเสริมและพัฒนาตลาดสินค้าและบริการตลาดกลาง เพื่อแสดงและจำหน่ายสินค้าและบริการ

๕. ส่งเสริม สนับสนุน กิจกรรม/แนวทางการเข้าสู่ประชาคมอาเซียน

๕.๒ ยุทธศาสตร์การพัฒนาจังหวัดระยอง

วิสัยทัศน์จังหวัดระยอง “เมืองแห่งความสมดุล เพื่อชีวิตพอเพียง”

- ยุทธศาสตร์ที่ ๑ ส่งเสริมและพัฒนาศักยภาพการท่องเที่ยวให้เติบโต ควบคู่กับภาคเกษตรและอุตสาหกรรมอย่างมีคุณภาพและยั่งยืน
- ยุทธศาสตร์ที่ ๒ ส่งเสริมและพัฒนาผลิตภัณฑ์เกษตรและเกษตรแปรรูปให้มีคุณภาพมาตรฐานปลอดภัยตอบสนองความต้องการของตลาดทั้งภายในและต่างประเทศ
- ยุทธศาสตร์ที่ ๓ ส่งเสริมการพัฒนาภาคอุตสาหกรรมเข้าสู่อุตสาหกรรมเชิงนิเวศน์ และสนับสนุนการค้าเนติการที่มีความรับผิดชอบต่อสังคม (CSR)
- ยุทธศาสตร์ที่ ๔ เชื่อมโยงและเพิ่มขีดความสามารถในการแข่งขันภาคพาณิชย์กรรมและภาคบริการสู่สากล
- ยุทธศาสตร์ที่ ๕ อนุรักษ์ พื้นฟูและควบคุมการใช้ทรัพยากรธรรมชาติและสิ่งแวดล้อมบนพื้นฐานของการมีส่วนร่วมของทุกภาคส่วน
- ยุทธศาสตร์ที่ ๖ เสริมสร้างมาตรฐานการดำรงชีวิตตามหลักปรัชญาของเศรษฐกิจพอเพียงและการมีส่วนร่วมของประชาชน

๕.๓ ประเด็นยุทธศาสตร์การพัฒนากลุ่มจังหวัด ภาคตะวันออก (จังหวัดชลบุรี ระยอง จันทบุรี และตราด) วิสัยทัศน์ “แหล่งท่องเที่ยวระดับสากล แหล่งผลิตสินค้าเกษตรคุณภาพ ฐานอุตสาหกรรมที่เป็นมิตรต่อสิ่งแวดล้อม และอยู่ร่วมกับชุมชนได้อย่างสมดุลและยั่งยืน ประตู่สู่เศรษฐกิจโลก”

ประเด็นยุทธศาสตร์ ๖ ประเด็น ดังนี้

- ประเด็นยุทธศาสตร์ที่ ๑ ปรับปรุงและพัฒนาแหล่งท่องเที่ยวและกิจกรรมการท่องเที่ยวให้มีความหลากหลายและเชื่อมโยงการท่องเที่ยวในกลุ่มจังหวัดอย่างยั่งยืน
- ประเด็นยุทธศาสตร์ที่ ๒ อำนวยความสะดวกด้านการค้า การลงทุน และการท่องเที่ยว รวมทั้งจัดเตรียมระบบโครงข่ายบริการพื้นฐานบริเวณเขตเศรษฐกิจชายแดนให้ได้มาตรฐานรองรับการเข้าสู่ประชาคมอาเซียน
- ประเด็นยุทธศาสตร์ที่ ๓ ปรับปรุงประสิทธิภาพการใช้ประโยชน์โครงข่ายการคมนาคมขนส่งในพื้นที่ให้มากขึ้น สนับสนุนการเป็นประตูสู่เศรษฐกิจโลกรวมทั้งดึงดูดการลงทุนมาสู่พื้นที่
- ประเด็นยุทธศาสตร์ที่ ๔ พัฒนาประสิทธิภาพการผลิตสินค้าเกษตรและผลิตภัณฑ์ให้ได้มาตรฐาน สอดคล้องกับความต้องการทั้งในประเทศและต่างประเทศ
- ประเด็นยุทธศาสตร์ที่ ๕ ส่งเสริมอุตสาหกรรมที่มีการใช้เทคโนโลยีสะอาดในการผลิต และคำนึงถึงผลกระทบต่อทางสังคมและสิ่งแวดล้อม เพื่อไม่ให้เกิดความขัดแย้งกับชุมชน การเกษตรและการท่องเที่ยว
- ประเด็นยุทธศาสตร์ที่ ๖ อนุรักษ์ พื้นฟู ป้องกัน และบำรุงรักษาทรัพยากรธรรมชาติและสิ่งแวดล้อมโดยการมีส่วนร่วมของทุกภาคส่วนเพื่อให้ทรัพยากรธรรมชาติและสิ่งแวดล้อมมีความอุดมสมบูรณ์ปราศจากมลภาวะและก่อให้เกิดประโยชน์ทางเศรษฐกิจและสังคมอย่างยั่งยืน

๕.๔ ยุทธศาสตร์การพัฒนาประเทศ ๖ ยุทธศาสตร์ ตามแผนพัฒนาเศรษฐกิจและสังคมแห่งชาติ ฉบับที่ ๑๑ (พ.ศ.๒๕๕๕-๒๕๕๙) ดังนี้

- ๑) ยุทธศาสตร์การสร้างความเป็นธรรมในสังคม
- ๒) ยุทธศาสตร์การพัฒนาคนสู่สังคมแห่งการเรียนรู้ตลอดชีวิตอย่างยั่งยืน
- ๓) ยุทธศาสตร์การสร้างความสมดุลและมั่นคงของอาหารและพลังงาน
- ๔) ยุทธศาสตร์การสร้างเศรษฐกิจที่มีเสถียรภาพบนฐานความรู้
- ๕) ยุทธศาสตร์การสร้างเชื่อมโยงทางเศรษฐกิจและความมั่นคงในภูมิภาค
- ๖) ยุทธศาสตร์การจัดการทรัพยากรธรรมชาติและสิ่งแวดล้อมอย่างยั่งยืน

๕.๕ นโยบายการพัฒนาของนายกเทศมนตรีตำบลพลา

นายกเทศมนตรีตำบลพลา ได้แถลงนโยบายก่อนเข้ารับตำแหน่งต่อสภาเทศบาลตำบลพลา การพัฒนาตามนโยบายของรัฐบาล แผนพัฒนาเศรษฐกิจและสังคมแห่งชาติ แผนการบริหารราชการแผ่นดิน ยุทธศาสตร์ประเทศ (Country Strategy) ยุทธศาสตร์การพัฒนาพื้นที่ ยุทธศาสตร์การพัฒนาจังหวัด/อำเภอ คณะกรรมการฯ ได้กำหนดนโยบายริเริ่มของท้องถิ่น ซึ่งสอดคล้องกับแผนพัฒนา โดยมีรายละเอียดดังนี้

๑. ด้านการบริหารจัดการ

- ให้กลุ่มองค์กรต่างๆ ในตำบล เข้ามามีส่วนร่วม
- มีการจัดการระบบการบริหาร และการลดขั้นตอนในการปฏิบัติงาน
- สนับสนุนและเพิ่มศักยภาพของพนักงาน สมาชิกสภา และผู้บริหาร
- บริหารงานด้วยความยุติธรรม และยึดมั่นในผลประโยชน์ของประชาชนเป็นสำคัญ
- จัดทำป้ายประชาสัมพันธ์ให้ชัดเจน
- จัดกิจกรรมสร้างเสริมความร่วมมือ การสำนึกในหน้าที่ การบริหารงานตามหลัก

ธรรมาภิบาล

๒. ด้านการศึกษา ศาสนา กีฬา และวัฒนธรรม

- สนับสนุนและส่งเสริมการศึกษา ภาษาเพื่อนบ้าน ภาษาท้องถิ่น และธำรงไว้ซึ่งศาสนา ขนบธรรมเนียมประเพณีและเอกลักษณ์ที่ดั้งเดิมของตำบลพลาในทุก ๆ ด้าน มีความพร้อมในการเข้าสู่ประชาคมอาเซียน
- ส่งเสริมสนับสนุน ปลูกฝังจิตสำนึกและอนุรักษ์จารีต ประเพณี ศิลปวัฒนธรรม โบราณสถาน ศาสนสถาน และสืบสานภูมิปัญญาท้องถิ่นดำเนินงานการจัดงาน ประเพณีของท้องถิ่น เช่น งานประเพณีวันสงกรานต์ การรดน้ำดำหัว งานลอยกระทง การทำบุญข้าวหลาม การตักบาตรเทโว เพื่อรักษาไว้ซึ่งประเพณีอันดีงาม
- จัดให้มีโครงการอาหารกลางวันสำหรับนักเรียนของโรงเรียนในเขตพื้นที่ ทต.พลา และศูนย์พัฒนาเด็กเล็กตำบลพลา เพื่อเสริมสร้างสุขภาพอนามัยแก่เด็กและเยาวชน
- ส่งเสริมกิจกรรมด้านการศึกษาของโรงเรียนในเขตพื้นที่ ทต.พลา เพื่อสร้างเสริมศักยภาพในการเรียนรู้ของเด็ก
- ส่งเสริมการเรียนรู้เกี่ยวกับประเทศเพื่อนบ้าน ทั้งทางด้านภาษา ขนบธรรมเนียม ประเพณี เพื่อรองรับการเข้าสู่ประชาคมอาเซียน
- จัดให้มีการแข่งขันกีฬาประเภทต่าง ๆ และออกกำลังกาย เพื่อสร้างเสริมสุขภาพและ

สร้างโอกาสให้เยาวชนพัฒนาการกีฬาสู่ความเป็นเลิศ

๓. ด้านสิ่งแวดล้อม และการอนุรักษ์ธรรมชาติ

- ส่งเสริมให้มีการคัดแยกขยะมูลฝอยในครัวเรือนและสถานศึกษา
- สนับสนุนกิจกรรม การอนุรักษ์ลำน้ำ การตรวจน้ำ และชุดลอกคูคลอง
- สนับสนุนกิจกรรมอนุรักษ์ป่าชายเลนและพันธุ์สัตว์น้ำ
- จัดทำถังขยะเพิ่มและสร้างโรงงานกำจัดขยะ
- สนับสนุนการทำทำปุ๋ยหมักชีวภาพ
- ประชาสัมพันธ์และรณรงค์ให้ประชาชนรู้จักรักษาทรัพยากรธรรมชาติและสิ่งแวดล้อม

ให้มากขึ้น สร้างจิตสำนึกสาธารณะของประชาชนให้ตระหนักถึงคุณค่าของทรัพยากรธรรมชาติ

๔. ด้านคุณภาพชีวิต

- นโยบายการส่งเสริมอาชีพในชุมชน ส่งเสริมและพัฒนาผลิตภัณฑ์ และสินค้าเกษตร สินค้าประมงให้สอดคล้องกับความต้องการของตลาดและมีคุณภาพมาตรฐานปลอดภัยต่อผู้บริโภค
- ดำเนินการก่อตั้งกลุ่มอาชีพ ให้มีการรวมกลุ่มอย่างเข้มแข็ง
- พัฒนาคุณภาพ และมาตรฐานของผลิตภัณฑ์ โดยมีการรับรองคุณภาพจากองค์การอาหารและยา (อย.) เพื่อพัฒนาเป็นสินค้า หนึ่งตำบลหนึ่งผลิตภัณฑ์ (OTOP)
- ส่งเสริมการวางแผนการตลาด สร้างเครื่องหมายการค้า และการประชาสัมพันธ์ โฆษณาสินค้า หาดตลาด /ช่องทางในการขายสินค้า
- สนับสนุนกิจกรรมอาสาสมัครสาธารณสุข
- สนับสนุนการป้องกัน ควบคุม โรคระบาดและโรคติดต่อ
- นโยบายการแก้ไขปัญหาความเดือดร้อน การยกระดับคุณภาพชีวิต ผู้สูงอายุ คนพิการ ผู้ด้อยโอกาส เด็กและสตรี ผู้ยากไร้
- ดำเนินการให้ความช่วยเหลือด้านสุขภาพของผู้สูงอายุ อาทิ การตัดแว่นสายตา การรักษาโรคต่อ การตรวจสุขภาพประจำปี จัดตั้งชมรมผู้สูงอายุ
- จัดการส่งเสริม และฝึกอบรมอาชีพให้ความรู้ในการประกอบอาชีพตามหลักปรัชญาเศรษฐกิจพอเพียง
- การสงเคราะห์แก่ผู้ยากไร้ ผู้ด้อยโอกาส บำบัดทุกข์ บำรุงสุข เพื่อแก้ไขปัญหาความยากจน และพัฒนาความเป็นอยู่ของประชาชน
- แก้ไขปัญหาทั้งในด้านอาชญากรรม โรคเอดส์ การละเมิดสิทธิเด็กและสตรี ป้องกันและแก้ไขปัญหายาเสพติด ส่งเสริมกิจกรรมด้านการพัฒนาสตรีในด้านต่าง ๆ เสริมสร้างความสัมพันธ์ภาพที่ดีระหว่างสมาชิกในครอบครัว
- ส่งเสริมกิจกรรมของกลุ่มแม่บ้านและกลุ่มสตรี พัฒนาอาชีพครอบครัวในชุมชนพลา เพื่อเพิ่มบทบาทในด้านเศรษฐกิจ สังคม การเมือง และด้านอื่น ๆ
- จัดตั้งศูนย์พัฒนาครอบครัวในตำบลพลา เพื่อสร้างโอกาสให้ชุมชนมีส่วนร่วมในการพัฒนา สถาบันครอบครัว และสร้างความเข้มแข็งของชุมชน ทั้งยังเป็นการลดปัญหาสังคมอย่างยั่งยืนต่อไป

๕ ด้านเศรษฐกิจ และการส่งเสริมการท่องเที่ยว

- ปรับปรุงภูมิทัศน์ในเขตเทศบาลตำบลพลา ให้สวยงามสะอาดตา

- จัดกิจกรรมบริเวณชายหาดพลา เพื่อประชาสัมพันธ์การท่องเที่ยว
- ส่งเสริมและพัฒนาการท่องเที่ยวให้มีมูลค่าทางเศรษฐกิจควบคู่กับการอนุรักษ์ทรัพยากรการท่องเที่ยวให้คงอยู่อย่างยั่งยืน
- ดำเนินการปรับปรุงภูมิทัศน์และพัฒนาสภาพชายหาดให้มีภาพลักษณ์ที่ดี อาทิ การรักษาความสะอาดริมหาด การจัดระเบียบร้านอาหารและร้านค้าริมหาด การปรับปรุงภูมิทัศน์ การจัดตั้งตลาดนัดบริเวณชายหาด และการจัดกิจกรรมบริเวณชายหาด เพื่อส่งเสริมการท่องเที่ยว
- ดำเนินการตรวจสอบมาตรฐาน การให้บริการการท่องเที่ยว ที่พัก ร้านอาหาร คุณภาพอาหาร ปลูกฝังจิตสำนึกในการบริการของผู้ประกอบการ เป็นต้น
- ดำเนินการปรับปรุงเส้นทางคมนาคมให้มีความสะดวกรวดเร็วในการเข้าถึงแหล่งท่องเที่ยว
- ดำเนินการประชาสัมพันธ์แหล่งท่องเที่ยว ให้มีประสิทธิภาพมากขึ้น
- สร้างความมั่นใจแก่นักท่องเที่ยวในด้านความปลอดภัยในชีวิตและทรัพย์สิน
- ส่งเสริมอาชีพเพื่อเพิ่มรายได้รวมถึงการลดต้นทุนการผลิต เช่น การสนับสนุนการเกษตรด้วยระบบชีวภาพ

- สนับสนุนประสานงานด้านการประมง
- จัดหากองทุนในการประกอบอาชีพ
- สนับสนุนการจัดการอบรมหลักสูตรอาชีพและวิชาชีพต่างๆ

๖ ด้านงานป้องกัน และบรรเทาสาธารณภัย

- จัดให้มีการออกตรวจร่วมกับผู้ใหญ่บ้าน กำนัน ฝ่ายปกครอง
- จัดให้มีการฝึกอบรม และทบทวน อปพร.
- จัดให้มีเครื่องมืออุปกรณ์ด้านการบรรเทาสาธารณภัย เช่น รถตรวจการณ์ อปพร.

วิทยุสื่อสาร

- อบรมเยาวชนเพื่อต่อต้านยาเสพติด

๗ ด้านโครงสร้างพื้นฐาน

- จัดให้มีการซ่อมบำรุง ถนน ไฟฟ้า ประปา และทางระบายน้ำ
- จัดให้มีการขุดทางระบายน้ำให้ทั่วทั้งตำบล
- การพัฒนาระบบการคมนาคมขนส่งให้มีความสะดวกรวดเร็ว พร้อมทั้งปรับปรุงภูมิทัศน์

ให้เกิดทัศนียภาพที่สวยงาม

สภาพทั่วไปและข้อมูลพื้นฐาน

(๑) สภาพทั่วไป

๑.๑ ที่ตั้ง เทศบาลตำบลพลา อยู่ทางทิศตะวันตกเฉียงใต้ของอำเภอบ้านฉาง ห่างจากอำเภอบ้านฉางประมาณ ๘ กิโลเมตร ห่างจากจังหวัดระยอง ๓๓ กิโลเมตร

ทิศเหนือ	ติดต่อกับ	เทศบาลเมืองบ้านฉาง
ทิศตะวันออก	ติดต่อกับ	เทศบาลตำบลบ้านฉาง

ทิศใต้ ติดต่อกับ ชายฝั่งทะเลอ่าวไทย ยาวประมาณ ๘ กิโลเมตร
ทิศตะวันตก ติดต่อกับ อบต.พยุหะเทว อ.สัตหีบ จ.ชลบุรี

๑.๒ เนื้อที่ มีเนื้อที่ทั้งหมดประมาณ ๓๙,๓๗๕ ไร่ หรือ ๖๖ ตร.กม. พื้นที่ส่วนใหญ่อยู่ในเขต
สนามบินอุตะเถา พื้นที่บางส่วนอยู่ในเขตเทศบาลเมืองบ้านฉาง

๑.๓ สภาพภูมิประเทศ

- พื้นที่ของตำบลพลาส่วนใหญ่เป็นที่ราบลุ่ม ติดชายทะเลและภูเขา
- พื้นที่ส่วนใหญ่เป็นดินร่วนปนทราย

๑.๔ สภาพภูมิอากาศ / อุณหภูมิ

- ลักษณะภูมิอากาศของตำบลพลา มีสภาพอากาศแบบเมืองร้อนเฉพาะฤดู (TROPICAL SAVANNAH CLIMATE) แบ่งเป็น ๒ ฤดูใหญ่ ๆ คือ ฤดูฝน ๖ เดือน ซึ่งตรงกับช่วงลมมรสุมตะวันตกเฉียงใต้พัดผ่าน เริ่มตั้งแต่เดือนพฤษภาคม ถึงเดือนตุลาคม และฤดูแล้ง แบ่งเป็น ๒ ช่วง คือ ช่วงฤดูหนาว เป็นเวลา ๓ เดือน เริ่มตั้งแต่เดือนพฤศจิกายน ถึงเดือนมกราคม และช่วงฤดูร้อนเริ่มตั้งแต่เดือนกุมภาพันธ์ ถึงเดือนเมษายน อุณหภูมิเฉลี่ยตลอดทั้งปี ๒๕.๓ องศาเซลเซียส โดยอุณหภูมิสูงสุดเฉลี่ย ๓๓.๒ องศาเซลเซียส และอุณหภูมิต่ำสุดเฉลี่ย ๒๔.๑ องศาเซลเซียส

-ปริมาณน้ำฝนเฉลี่ยประมาณ ๑,๒๓๙ มิลลิเมตรต่อปี (แหล่งที่มา : ที่ว่าการอำเภอบ้านฉาง)

๑.๕ จำนวนหมู่บ้าน ๖ หมู่บ้าน คือ หมู่ ๑,๒,๔,๕,๖ และ ๗ และชุมชนทั้งหมด ๘ ชุมชน

๑.๖ ท้องถิ่นอื่นในตำบล ได้แก่ เทศบาลจำนวน ๑ แห่ง คือ เทศบาลเมืองบ้านฉาง

๑.๗ ประชากรทั้งสิ้น ๘,๓๙๘ คน แยกเป็นชาย ๔,๑๙๖ คน หญิง ๔,๒๐๒ คน มีความหนาแน่นเฉลี่ย ๑๒๗.๒๔ คน / ตารางกิโลเมตร จำนวนครัวเรือน ๔,๗๐๗ ครัวเรือน : ข้อมูลจากงานทะเบียนตำบลพลา เดือน พฤษภาคม พ.ศ.๒๕๕๘ ซึ่งเป็นประชากรตามทะเบียนราษฎรแยกจำนวนรวมของประชากร ชาย,หญิง แต่ละหมู่บ้านดังต่อไปนี้

หมู่ที่	ชื่อหมู่บ้าน	จำนวนประชากร			จำนวนครัวเรือน
		ชาย	หญิง	รวม	
๑	บ้านโกรกตะแบก	๒๐๐	๒๐๒	๔๐๒	๑๘๕
๒	บ้าน กม.๑๖	๔๗๘	๒๔๕	๗๒๓	๒๓๓
๔	บ้านคลองทราย	๓๔๖	๓๕๓	๖๙๙	๔๑๒
๕	บ้านพลา	๑,๔๔๗	๑,๕๔๐	๒,๙๘๗	๑,๓๘๐
๖	บ้านตะกาด	๑,๐๓๓	๑,๑๒๒	๒,๑๕๕	๑,๗๗๙
๗	บ้านคลองทรายใหม่	๖๙๐	๗๔๙	๑,๔๓๙	๗๑๘
	รวม	๔,๑๙๔	๔,๒๑๑	๘,๔๐๕	๔,๗๐๗

จำนวนประชากรแยกตามสัญชาติ	ชาย	หญิง	รวม
สัญชาติไทย	๔,๑๒๖	๔,๑๘๑	๘,๓๐๗
สัญชาติอื่นๆ ที่ไม่ใช่ไทย	๗๐	๒๑	๙๑
สัญชาติอื่นๆ ที่ไม่ใช่ไทย/จีน	๗๐	๒๑	๙๑
รวมทุกสัญชาติ	๔,๑๙๖	๔,๒๐๒	๘,๓๙๘

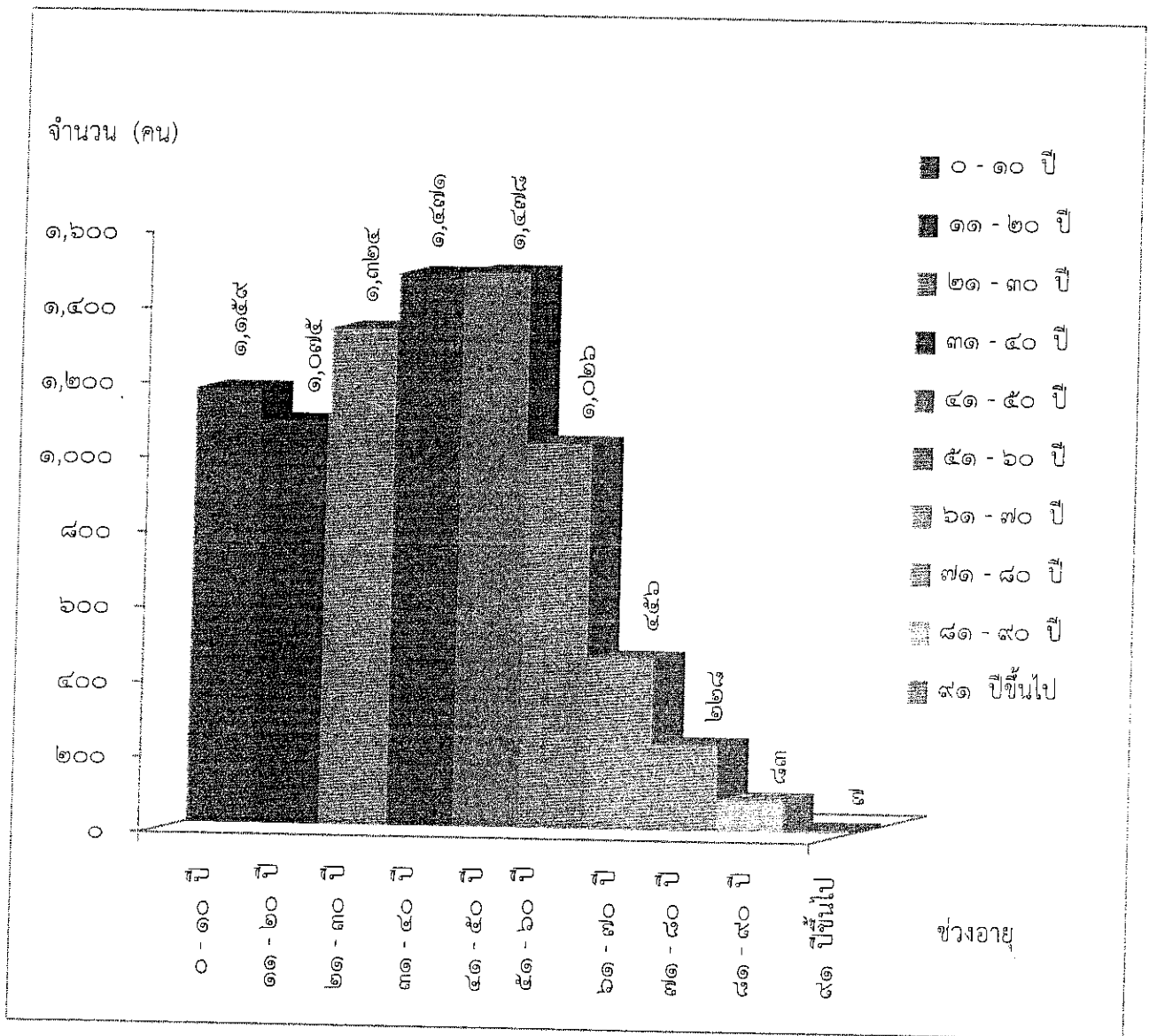
ที่มา : งานทะเบียนตำบลพลลา อำเภอบ้านฉาง ณ เดือน พฤษภาคม พ.ศ.๒๕๕๘
 ตารางแสดงจำนวนประชากร

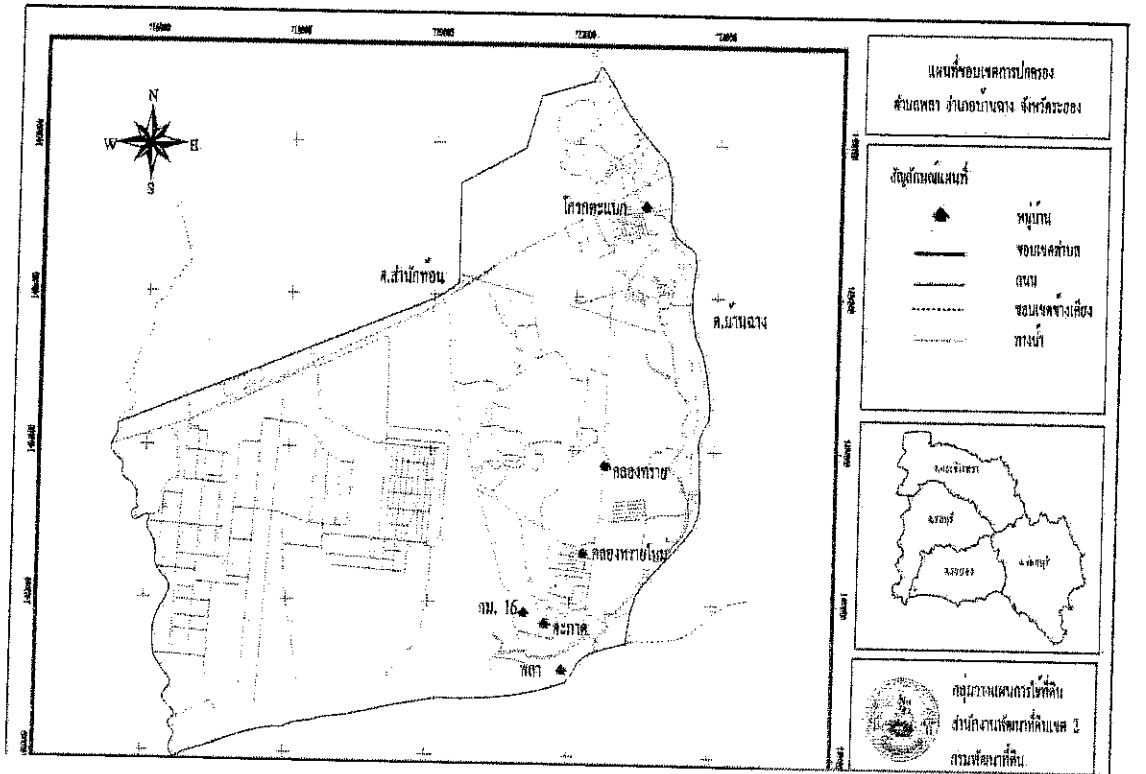
ในเขตเทศบาลตำบลพลลาแยกตามช่วงอายุ (ปี) (สัญชาติไทย)

กลุ่มช่วงอายุ	ชาย	หญิง	รวม
๐ - ๑๐	๖๐๘	๕๕๑	๑,๑๕๙
๑๑-๒๐	๕๔๘	๕๒๗	๑,๐๗๕
๒๑-๓๐	๖๘๑	๖๔๓	๑,๓๒๔
๓๑-๔๐	๗๑๑	๗๖๐	๑,๔๗๑
๔๑-๕๐	๗๒๑	๗๕๗	๑,๔๗๘
๕๑-๖๐	๕๑๐	๕๑๖	๑,๐๒๖
๖๑-๗๐	๒๐๒	๒๕๔	๔๕๖
๗๑-๘๐	๑๐๖	๑๒๒	๒๒๘
๘๑-๙๐	๓๖	๔๗	๘๓
๙๑ปีขึ้นไป	๓	๔	๗
รวม	๔,๑๒๖	๔,๑๘๑	๘,๓๐๗

ที่มา : งานทะเบียนตำบลพลลา อำเภอบ้านฉาง ณ เดือน พฤษภาคม พ.ศ.๒๕๕๘

กราฟแสดงจำนวนประชากรในเขตเทศบาลตำบลพลลา แยกตามช่วงอายุ (ปี)





◆ เขตการปกครอง

จำนวนหมู่บ้านในเขตการปกครองของตำบลปลา ทั้งหมดมี ๖ หมู่บ้าน และยังคงใช้รูปแบบลักษณะการปกครองท้องที่ ควบคู่กับรูปแบบการปกครองส่วนท้องถิ่น ได้แก่

หมู่ที่	ชื่อหมู่บ้าน	กำนัน/ผู้ใหญ่บ้าน	โทรศัพท์	มือถือ
หมู่ที่ ๑	บ้านโคกตะแบก	นายชัยนรุช ต้นเฮียง	-	๐๘๑-๓๕๔๕๕๕๘๑
หมู่ที่ ๒	บ้านจ่ารุง	นายทรงหัน ศรีชลา	-	๐๘๑-๕๓๖๘๖๒๒
หมู่ที่ ๔	บ้านทุ่งโปรง	นายธีรศักดิ์ ทองกระจ่าง	-	๐๘๕-๔๓๖๘๓๕๗
หมู่ที่ ๕	บ้านปลา	นายสมทรง แถวโชติ (กำนันตำบลปลา)	-	๐๘๑-๘๑๓๒๔๕๕
หมู่ที่ ๖	บ้านตะกาด	นายไพโรจน์ สำเนียง	-	๐๘๑-๔๔๙๘๑๔๐
หมู่ที่ ๗	บ้านคลองทราย	นายวิจารณ์ มากภาษา	-	๐๘๒-๙๕๘๔๔๙๙

ชุมชน

เทศบาลตำบลพลา มีการจัดตั้งชุมชน จำนวน ๘ ชุมชน ดังนี้

๑. ชุมชนสกุลทองรวมใจ
๒. ชุมชนทุ่งสนามควายพัฒนา
๓. ชุมชนทุ่งโปร่งใหม่
๔. ชุมชนพลาสามัคคี
๕. ชุมชนเอื้ออาทรพัฒนา
๖. ชุมชนตะกาดร่วมใจ
๗. ชุมชนบ่อกบสามัคคีพัฒนา
๘. ชุมชนบ้านคลองทรายพัฒนา

◆ การศึกษา

- ◆ โรงเรียนประถมศึกษา ๔ แห่ง
 ๑. โรงเรียนวัดพลา
 ๒. โรงเรียนบ้านคลองทราย
 ๓. โรงเรียนสองภาษา
 ๔. โรงเรียนนานาชาติสวนระยอง
- ◆ โรงเรียนมัธยมศึกษา ๒ แห่ง
 ๑. โรงเรียนวัดพลา
 ๒. โรงเรียนนานาชาติสวนระยอง
- ◆ ศูนย์พัฒนาเด็กเล็ก ๑ แห่ง
- ◆ กศน.ตำบลพลา ๑ แห่ง
- ◆ หอกระจายข่าว ๕ แห่ง

◆ สถาบันและองค์กรทางศาสนา

- ◆ วัด ๒ แห่ง

ประชาชนส่วนใหญ่นับถือศาสนาพุทธ

๑. วัดพลา ตั้งอยู่หมู่ที่ ๕ ตำบลพลา

๒. วัดคลองทราย ตั้งอยู่หมู่ที่ ๗ ตำบลพลา

- ◆ โบสถ์ - แห่ง

- ◆ ศาลเจ้า - แห่ง

วัฒนธรรม/ประเพณี

ก. ประเพณีบุญข้าวหลาม ในวันขึ้น ๓ ค่ำ เดือน ๓ ประมาณเดือนกุมภาพันธ์ทุกบ้าน จะมีการนำข้าวหลามมาร่วมทำบุญตักบาตรข้าวหลาม และให้ศาลเจ้าแม่ผอบเงินผอบทอง หมู่ที่ ๗

ข. ประเพณีสงกรานต์ ช่วงเดือนเมษายน ประชาชนจะร่วมกันจัดพิธีสงฆ์น้ำพระ มีการรดน้ำดำหัวผู้ใหญ่เพื่อขอพรและมีการละเล่นต่าง ๆ

ค. ประเพณีตักบาตรเทโว ช่วงเดือนตุลาคม จะมีการเตรียมข้าวสารอาหารแห้งเพื่อนำไปทำบุญตักบาตรที่วัด

ง. ประเพณีลอยกระทงลงทะเล ช่วงเดือนพฤศจิกายน จะมีการจัดงานประเพณีลอยกระทงลงทะเลที่วัดปลา เพื่อขอขมาต่อพระแม่คงคา

◆ กีฬา / นันทนาการ / พักผ่อน

เทศบาลตำบลพลามีสนามฟุตบอลหมู่ที่ ๒ หมู่ที่ ๕ และหมู่ที่ ๗ พร้อมแสงไฟส่องสว่าง มีสนามฟุตบอล หมู่ที่ ๒ พร้อมแสงไฟส่องสว่าง ประชาชนสามารถเล่นกีฬาได้ทุกวัน มีเครื่องออกกำลังกายกลางแจ้งและสนามเด็กเล่นในแต่ละชุมชน มีการส่งเสริมการออกกำลังกายโดยแอโรบิกในหมู่ที่ ๕ หมู่ที่ ๖ และหมู่ที่ ๗



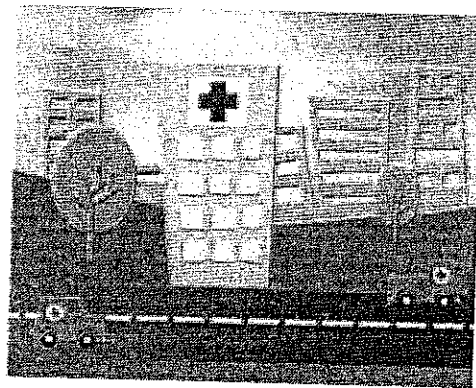
◆ การสาธารณสุข

โรงพยาบาลส่งเสริมสุขภาพตำบล ๑ แห่ง

๑. โรงพยาบาลส่งเสริมสุขภาพประจำตำบลปลา หมู่ที่ 5

ตารางแสดงข้อมูลพื้นฐานการบริการด้านสาธารณสุข ประจำปี ๒๕๕๖

รายการ	จำนวน
โรงพยาบาลส่งเสริมสุขภาพประจำตำบลพลา หมู่ที่ ๕	๑ แห่ง
เจ้าหน้าที่สาธารณสุข	๔ คน
อาสาสมัครสาธารณสุขประจำหมู่บ้าน	๘๒ คน



ข้อมูลการเข้ารับการรักษาของประชาชนในเขตเทศบาลตำบลพลา

◆ โรงพยาบาลส่งเสริมสุขภาพประจำตำบลพลา

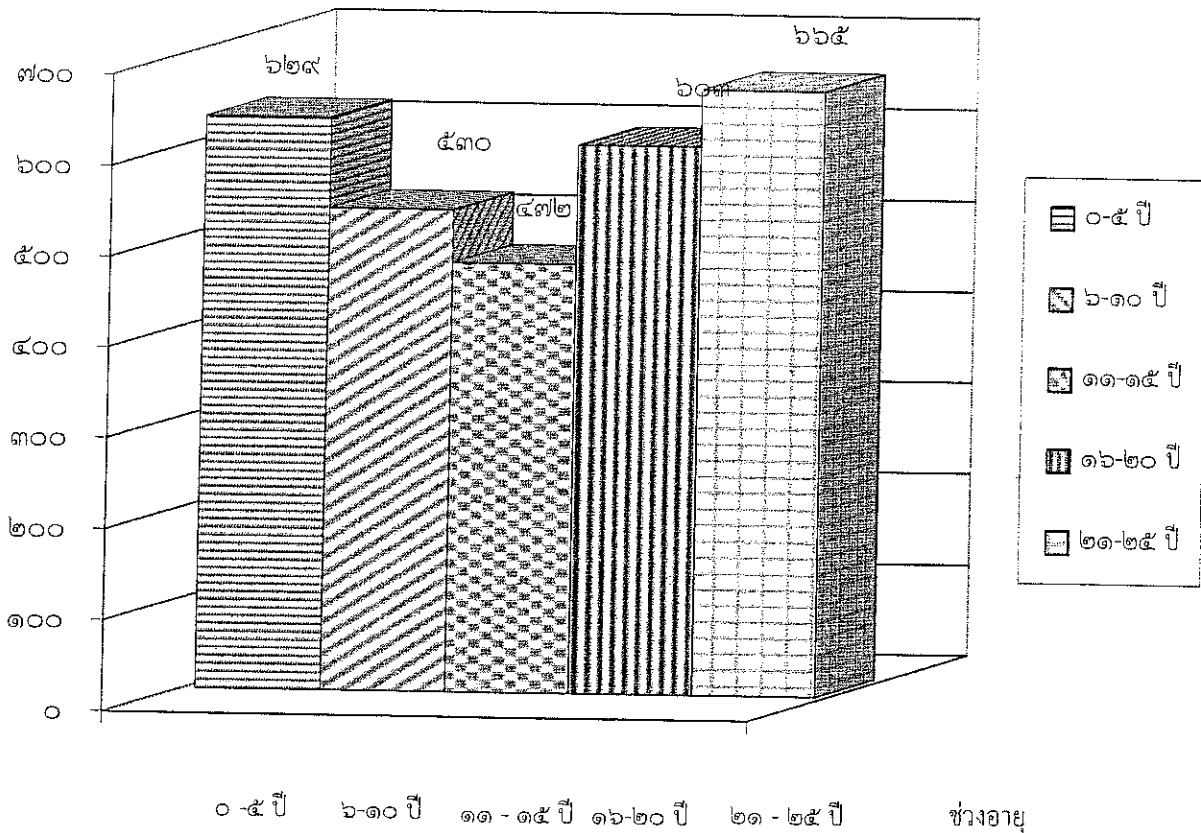
- ผู้เข้ารับการรักษา ปี ๒๕๕๖ จำนวน ๑๔,๓๐๙ คน
- ประเภทการเจ็บป่วยที่เข้ารับการรักษา ๕ อันดับแรก คือ
 - โรคระบบหัวใจ ๑,๔๙๗ ราย
 - โรคระบบกล้ามเนื้อโครงร่าง ๔๔๒ ราย
 - โรคระบบย่อยอาหารรวมช่องปาก ๓๕๔ ราย
 - โรคผิวหนังและเนื้อเยื่อ ๑๙๓ ราย
 - โรคตา รวมส่วนประกอบของตา ๑๓๔ ราย
- อัตราการใช้ส้วมราดน้ำ ร้อยละ ๑๐๐ ของจำนวนครัวเรือนทั้งหมด

◆ ข้อมูลเด็กและเยาวชนเทศบาลตำบลพลา

กลุ่มช่วงอายุ	ชาย	หญิง	รวม
๐ -๕	๓๔๐	๒๘๙	๖๒๙
๖-๑๐	๒๖๘	๒๖๒	๕๓๐
๑๑- ๑๕	๒๕๘	๒๑๔	๔๗๒
๑๖-๒๐	๒๙๐	๓๑๓	๖๐๓
๒๑- ๒๕	๓๔๕	๓๒๐	๖๖๕
รวม	๑,๕๐๑	๑,๓๙๘	๒,๘๙๙

กราฟแสดงจำนวนเด็กและเยาวชนในเขตเทศบาลตำบลพลา จำแนกตามช่วงอายุ

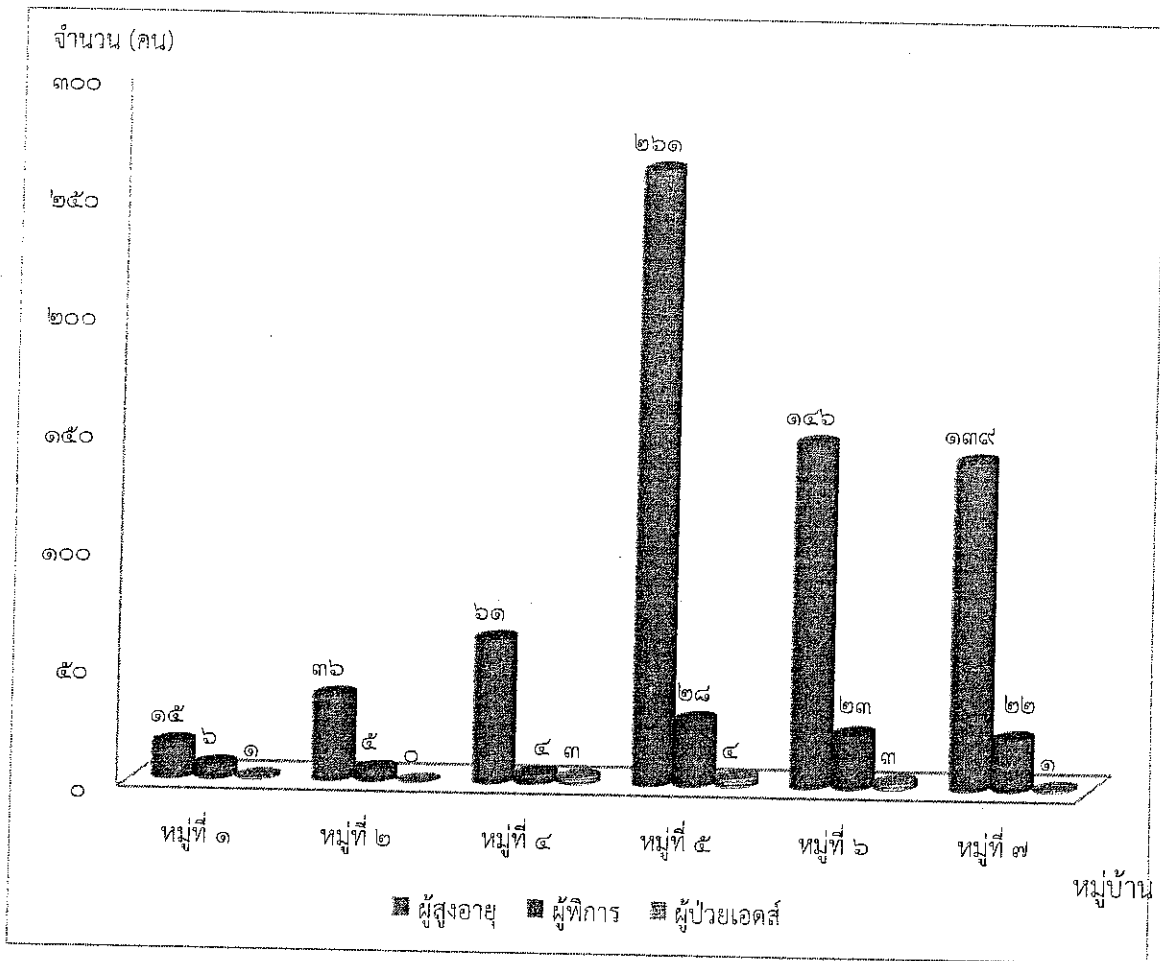
จำนวน (คน)



◆ ข้อมูลผู้ได้รับเบี้ยยังชีพในเขตเทศบาลตำบลพลา

รายการ	หมู่ที่ ๑	หมู่ที่ ๒	หมู่ที่ ๔	หมู่ที่ ๕	หมู่ที่ ๖	หมู่ที่ ๗	รวม
ผู้สูงอายุ	๑๕	๓๓	๖๑	๒๖๑	๑๔๖	๑๓๙	๖๕๕
ผู้พิการ	๖	๕	๔	๒๘	๒๓	๒๒	๘๘
ผู้ป่วยโรคเอดส์	๑	-	๓	๔	๓	๑	๑๒
รวม	๒๒	๔๑	๖๘	๒๙๓	๑๗๒	๑๖๒	๗๕๘

กราฟแสดงจำนวนผู้ได้รับเบี้ยยังชีพในเขตเทศบาลตำบลพลา จำแนกตามหมู่บ้าน



ความปลอดภัยในชีวิตและทรัพย์สิน

๑. ข้อมูลด้านคุณภาพชีวิตและความปลอดภัยในทรัพย์สิน

ที่	รายการ	จำนวน
๑	ผู้เสียชีวิต โดยอุบัติเหตุจากรถยนต์	คน/ปี
๒	ความเสียหายจากภัยพิบัติที่เกิดจากมนุษย์ทำและจากภัยธรรมชาติ	บาท/ปี
๓	คดีประทุษร้ายต่อทรัพย์สินและประชาชน	คดี/ปี
๔	จำนวนคดีเสียชีวิต ร่างกาย และเพศ	คดี/ปี
๕	อุบัติเหตุจากรถยนต์	ครั้ง/ปี

๒. สถิติเพลิงไหม้และความเสียหายในรอบปี ๒๕๕๖ (๑ ม.ค. - ๓๑ ธ.ค. ๕๖)

ประเภทความเสียหาย	จำนวน (ครั้ง)												
	ม.ค.	ก.พ.	มี.ค.	เม.ย.	พ.ค.	มิ.ย.	ก.ค.	ส.ค.	ก.ย.	ต.ค.	พ.ย.	ธ.ค.	รวม
ไหม้ทรัพย์สินในเขต													
ไหม้ทรัพย์สินนอกเขต													
ไหม้ป่า ป่าหญ้า ในเขต	๖	๖	๔	๕	๒	๓	๑	๓	๔	๒	๒	๕	๔๓
ไหม้ป่า ป่าหญ้า นอกเขต													

๓. ข้อมูลจำนวนยานพาหนะของงานป้องกันและบรรเทาสาธารณภัย

ที่	รายการ	จำนวน(คัน)	หมายเหตุ
๑	รถยนต์บรรทุกน้ำ ขนาด ๘,๐๐๐ ลิตร	๑	
๒	รถยนต์บรรทุกน้ำ ขนาด ๑๒,๐๐๐ ลิตร	๑	

๔. ข้อมูลจำนวนเจ้าหน้าที่ของงานป้องกันและบรรเทาสาธารณภัย

ที่	รายการ	จำนวน(คน)	หมายเหตุ
๑	เจ้าพนักงานป้องกันและบรรเทาสาธารณภัย	๒	
๒	พนักงานดับเพลิง	๓	
๓	พนักงานขับรถยนต์ (ดับเพลิง,บรรทุกน้ำ)	-	
๔	อาสาสมัครป้องกันภัยฝ่ายพลเรือน	๑๘๒	

ในรอบปี ๒๕๕๗ เทศบาลตำบลพลลา ได้ดำเนินการจัดโครงการฝึกอบรมทบทวนอาสาสมัครป้องกันภัยฝ่ายพลเรือน (อปพร.) จำนวน - ครั้ง และได้รับความร่วมมือจากฝ่ายปกครองอำเภอบ้านฉาง มีการออกตรวจตามหมู่บ้านต่าง ๆ มีอาสาสมัครตำรวจชุมชน และมีป้อมยามตำรวจประจำตำบล จำนวน ๒ แห่ง

ที่มา : งานป้องกันและบรรเทาสาธารณภัย เทศบาลตำบลพลลา

๕. ขยะ

- ๑) ปริมาณขยะประมาณ ๖ ตัน / วัน
- ๒) รถยนต์ที่ใช้จัดเก็บขยะ รวม ๒ คัน
 - คันที่ ๑ ความจุ ๖ ลูกบาศก์เมตร
 - คันที่ ๒ ความจุ ๖ ลูกบาศก์เมตร
- ๓) ขยะที่เก็บขนได้ ๑ เที่ยว / วัน
- ๔) วิธีการกำจัดขยะ โดยจ้างบริษัทเอกชนในการกำจัด แบบถูกหลักสุขาภิบาล

◆ ทรัพยากรธรรมชาติ

ทรัพยากรธรรมชาติที่อยู่ในพื้นที่เทศบาลตำบลพลลา ได้แก่ ทะเล มีชายหาดพลลา เป็นชายฝั่งทะเลอ่าวไทยยาวประมาณ ๘ กิโลเมตร อยู่ทางทิศใต้ของพื้นที่ และมีภูเขา คือ เขาโกรกตะแบก อยู่ที่หมู่ ๑ ตำบลพลลา

◆ แหล่งน้ำธรรมชาติ

- ลำน้ำ,ลำห้วย , ลำคลอง ๔ แห่ง
- บึง,หนอง และอื่นๆ ๑ แห่ง

◆ แหล่งน้ำที่สร้างขึ้น

- ฝ่าย ๓ แห่ง
- บ่อน้ำตื้น มีเกือบทุกครัวเรือน

❖ ด้านโครงสร้างพื้นฐาน

๑.การคมนาคม / การจราจร

ประเภทของถนน	จำนวน (สาย / แห่ง)	ความยาว (เมตร)
ถนนคอนกรีตเสริมเหล็ก	๗๕	๒๒,๒๒๕
ถนนลาดยางแอสฟัลท์ติก	๑๗	๑๓,๐๖๒
ถนนลูกรัง	๑๕	๒,๑๙๐
รวมระยะทางทั้งสิ้น	๑๐๖	๓๗,๔๗๗

ประเภททางระบายน้ำ	จำนวน (สาย / แห่ง)	ความยาว (เมตร)
ท่อคอนกรีตเสริมเหล็ก	๑๐	๔,๘๔๖
รางระบายน้ำ ค.ส.ล. (รูปตัวยู)	๓๒	๑๔,๑๘๒
รางระบายน้ำเรียงหินยาแนว (รางวี)	๒	๖๐๙
กำแพงหิน	๔	๓,๓๘๐
ร่องระบายน้ำธรรมชาติ	๒	๑๒,๓๐๐
รวมระยะทางทั้งสิ้น	๕๐	๓๕,๓๑๗

◆ การเดินทาง

การเดินทางจากจังหวัดต่าง ๆ มีศูนย์หลักอยู่ที่อำเภอบ้านฉาง และเทศบาลตั้งอยู่ห่างจากสนามบินพาณิชย์อุดรธานี ซึ่งตั้งอยู่ตำบลพลา อำเภอบ้านฉาง ประมาณ ๑๐ กม. การเดินทางจากอำเภอบ้านฉางมายังเทศบาลตำบลพลา มีรถโดยสารสองแถว รับ - ส่งผู้โดยสารเป็นประจำ ๑ สาย นอกจากนั้นประชาชนจะใช้ยานพาหนะส่วนตัว สามารถเดินทางได้ ๓ ทาง คือ

๑. ถนนสาย จ.คู - พลา
๒. ถนนสาย กม.๑๖ - พลา
๓. ถนนสายพยุห - พลา

ตำบลพลา มีถนนถึงกันทุกหมู่บ้าน และสามารถติดต่อกัน โดยอาศัยทางหลวงแผ่นดินหมายเลข ๓ ถนนสุขุมวิทเป็นหลัก ตัดผ่านทางส่วนบนของตำบล ในแนวทางทิศตะวันตก ไปทิศตะวันออก ส่วนเส้นทางคมนาคมที่สำคัญรองลงมา คือ ถนนสายบ้านฉาง - พลา และถนนสาย กม.๑๖ - พลา จะวิ่งในแนวทิศเหนือ - ใต้ ของตำบล และถนนเลียบบชายฝั่งทะเลอยู่ทางด้านใต้ของตำบล ซึ่งชุมชนส่วนใหญ่จะเกาะตัวอยู่ตามแนวสองข้างถนน

๒. การประปา

อยู่ในเขตการให้บริการของการประปาส่วนภูมิภาคอำเภอบ้านฉาง จำนวนครัวเรือนในเขตเทศบาลที่ใช้บริการของประปา ทั้งตำบลพลา คิดเป็นร้อยละ ๙๐ แหล่งน้ำดิบสำหรับผลิตน้ำประปา คือ อ่างเก็บน้ำดอกกราย , อ่างเก็บน้ำหนองปลาไหล

๓. การไฟฟ้า

อยู่ในเขตการให้บริการของการไฟฟ้าส่วนภูมิภาค อำเภอบ้านฉาง มีจำนวนครัวเรือนที่มีไฟฟ้าใช้ประมาณร้อยละ 100

๔. การสื่อสารและโทรคมนาคม

การไปรษณีย์ อยู่ในเขตการให้บริการของไปรษณีย์โทรเลขอำเภอบ้านฉาง

โทรศัพท์ที่ใช้บริการของ บริษัท ทีโอที จำนวน (มหาชน) โทรศัพท์ของสำนักงานเทศบาลตำบลพลา มี ๓ เลขหมาย คือ ๐-๓๘๘๐-๑๒๘๘ , ๐-๓๘๖๓-๑๐๓๓ และ ๐-๓๘๖๓-๐๐๐๓ ระบบ ADLS จำนวน ๓ หมายเลข คือ ๐-๓๘๖๓-๐๖๗๑ , ๐-๓๘๖๓-๐๘๖๙ และ ๐-๓๘๖๓-๑๔๕๒

สถานีวิทยุ - โทรทัศน์ สามารถรับคลื่นวิทยุได้หลายสถานี เช่น สถานีวิทยุกรมอู่ต้นนิยมวิทยา (ส.อ.ต.) ระบบ FM ๑๐๕.๗๕ MHz สถานีวิทยุราชการตำรวจ (ร.ส.) FM ๑๐๒.๗๕ MHz และสามารถรับคลื่นโทรทัศน์ได้ ๖ ช่อง คือ ช่อง ๓, ช่อง ๕, ช่อง ๗, ช่อง ๙, ช่อง ๑๑ ช่อง TPBS และช่อง NBT นอกจากนี้เทศบาลยังจัดการเผยแพร่ระบบเสียงตามสายของเทศบาลตำบลพลาใช้ระบบวิทยุแบบเสียงตามสายมีจุดรับสัญญาณทั่วเขตเทศบาล ๑๑๖ จุด

ข่ายวิทยุสื่อสารชนิดประจำสถานีของเทศบาลตำบลพลา ใช้คลื่นความถี่ ๑๖๒.๕๕๐ M H Z ของกรมการปกครอง กำลังส่ง ๑๐ วัตต์ จำนวน ๑ เครื่องใช้ชื่อศูนย์วิทยุว่า " แหลมเทียน " จำนวนวิทยุสื่อสาร

ชนิดมือถือ กำลังส่ง ๕ วัตต์ จำนวน ๑๐ เครื่อง

○ ด้านเศรษฐกิจ

๑. โครงสร้างทางเศรษฐกิจ

ลักษณะการประกอบอาชีพ

- อาชีพประมงเรือเล็ก
- อาชีพค้าขาย
- อาชีพทำสวน - ทำไร่
- อาชีพรับจ้างตามโรงงานอุตสาหกรรม

๒. การเกษตรกรรม

๑. จำนวนประชากรที่ประกอบอาชีพเกษตรกรรม ๖๐๐ครัวเรือน พื้นที่การเกษตร จำนวน ๘,๗๓๕ ไร่

๒. พื้นที่การเกษตรส่วนใหญ่ใช้ปลูกพืชไร่ ได้แก่ มันสำปะหลัง เป็นส่วนใหญ่ ส่วนไม้ผล ไม้ยืนต้น นิยมปลูกมะม่วง และมะพร้าว สำหรับการเลี้ยงสัตว์โดยทั่วไปเกษตรกรจะเลี้ยงไก่พื้นเมือง ไก่เนื้อ ไก่สามสายเลือด นอกจากนี้ยังมีการเลี้ยงโค

ตารางปริมาณผลผลิตพืชเศรษฐกิจที่สำคัญของตำบลพลา

ชนิดพืช	จำนวนพื้นที่ (ไร่)	ผลผลิตเฉลี่ย	ผลผลิตรวม (ตัน)
มันสำปะหลัง	๕,๒๒๐	๔,๐๐๐ กก./ไร่	๒๐,๘๘๐
มะม่วง	๕๖๐	๑,๒๐๐ กก./ไร่	๖๗๒
มะพร้าว	๓๒๐	๑,๐๐๐ กก./ไร่	๓๒๐,๐๐๐ ผล
ไม้ดอกไม้ประดับ	๔๕	๘๐๐ กก./ไร่	๓๖
พืชผัก	๒๐	๕๐๐ กก./ไร่	๑๐
ขนุน	๑๔	๒,๐๐๐ กก./ไร่	๒๘
มังคุด	๕	๘๐๐ กก./ไร่	๔

หมายเหตุ มีพื้นที่ปลูกมันสำปะหลังในหมู่ที่ 2 ซึ่งเป็นเขตสนามบินอู่ตะเภา อีกประมาณ ๕,๐๐๐ ไร่

พันธุ์สัตว์

ไก่พื้นเมือง	๓,๕๐๐	ตัว
ไก่เนื้อ	๔,๐๐๐	ตัว
สุกรป่าพันธุ์ผสม	๔๐	ตัว
โคเนื้อลูกผสมไทย - บรามัน	๓๕๐	ตัว

ประมง

ประมงน้ำจืด	หมู่ที่ ๒ , ๔ และหมู่ที่ ๗
ประมงน้ำเค็ม	หมู่ที่ ๕ และหมู่ที่ ๖

ปฏิทินการปลูกพืชและเลี้ยงสัตว์

กิจกรรม การเกษตร	ม.ค.	ก.พ.	มี.ค.	เม.ย.	พ.ค.	มิ.ย.	ก.ค.	ส.ค.	ก.ย.	ต.ค.	พ.ย.	ธ.ค.
มัน สำปะหลัง	←											→
มะม่วง		←		→				←		→		
มะพร้าว	←											→
ไม้ดอกไม้ ประดับ	←											→
ไม้ผลอื่นๆ	←											→
โค	←											→
ไก่	←											→
ปลาน้ำจืด	←											→
ประมง ทะเล	←											→

ที่มา :สำนักงานเกษตรอำเภอบ้านฉาง

ข้อมูล ณ เดือนธันวาคม ๒๕๕๖

๓. การพาณิชย์กรรมและบริการ

- ◆ สถานีบริการน้ำมัน / ปั้ม (ประเภท ก และ ค) จำนวน ๑ แห่ง
-สถานีบริการน้ำมันสวัสดิการ กองการbinทหารเรือ หมู่ที่ ๒
- ◆ สถานีบริการน้ำมัน (ปั้มหลอด) (ประเภท ง) จำนวน ๑๒ แห่ง
- ◆ ศูนย์การค้า / ห้างสรรพสินค้า จำนวน - แห่ง
- ◆ ตลาดสด จำนวน - แห่ง
- ◆ ตลาดประเภทสอง จำนวน ๓ แห่ง

- ตลาดนัดวัดพลา
- ตลาดนัดชอยอนามัย
- ตลาดนัดคลองทราย
- ◆ โรงแรม จำนวน ๑ แห่ง
 - โรงแรมพลาคลิฟบีชรีสอร์ท
- ◆ คอนโด ๑ แห่ง
 - บ้านฉางคลิฟบีชคอนโดเทล
- ◆ หมู่บ้านจัดสรร ๘ โครงการ
 - ๑. ศรีสุข ๑ ๒. ศรีสุข ๒
 - ๓. ศรีสุข ๓ ๔. หมู่บ้านชบา
 - ๕. หมู่บ้านสิริศา ๖. หมู่บ้านศิริพัฒน์เพลส
 - ๗. หมู่บ้านมายเพลส ๘. หมู่บ้านสกุลทอง
- ◆ บริษัท ๘ บริษัท

๕.สถานประกอบการ

- ◆ สถานที่สะสม/จำหน่ายอาหารตาม พ.ร.บ. สาธารณสุข จำนวน ๘๐ แห่ง
 - สะสมอาหาร ๖๔ ราย
 - จำหน่ายอาหาร ๑๖ ราย
- ◆ ร้านอาหารที่ได้รับป้ายอาหารสะอาดรสะอาดดีร้อยละ จำนวน - ร้าน
- ◆ สถานประกอบการที่เป็นอันตรายต่อสุขภาพ จำนวน ๘๓ แห่ง
 - กิจการที่เกี่ยวกับอาหาร เครื่องดื่ม น้ำดื่ม ๒ ราย
 - กิจการที่เกี่ยวกับโลหะหรือแร่ ๑ ราย
 - กิจการที่เกี่ยวกับยานยนต์ เครื่องจักร เครื่องกล ๖ ราย
 - กิจการที่เกี่ยวกับไม้ ๑ ราย
 - กิจการที่เกี่ยวกับการบริการ ๕๔ ราย
 - กิจการที่เกี่ยวกับสิ่งทอ ๔ ราย
 - กิจการที่เกี่ยวกับปิโตรเลียม ถ่านหิน สารเคมี ๑๒ ราย
 - กิจการอื่น ๆ ๓ ราย

๕. การอุตสาหกรรม

- ๑. อุตสาหกรรมขนาดใหญ่ จำนวน - แห่ง
- ๒. อุตสาหกรรมขนาดกลาง จำนวน - แห่ง
- ๓. อุตสาหกรรมขนาดเล็ก จำนวน - แห่ง
- ๔. มีการจ้างแรงงานประมาณ จำนวน - คน

๖. การท่องเที่ยว

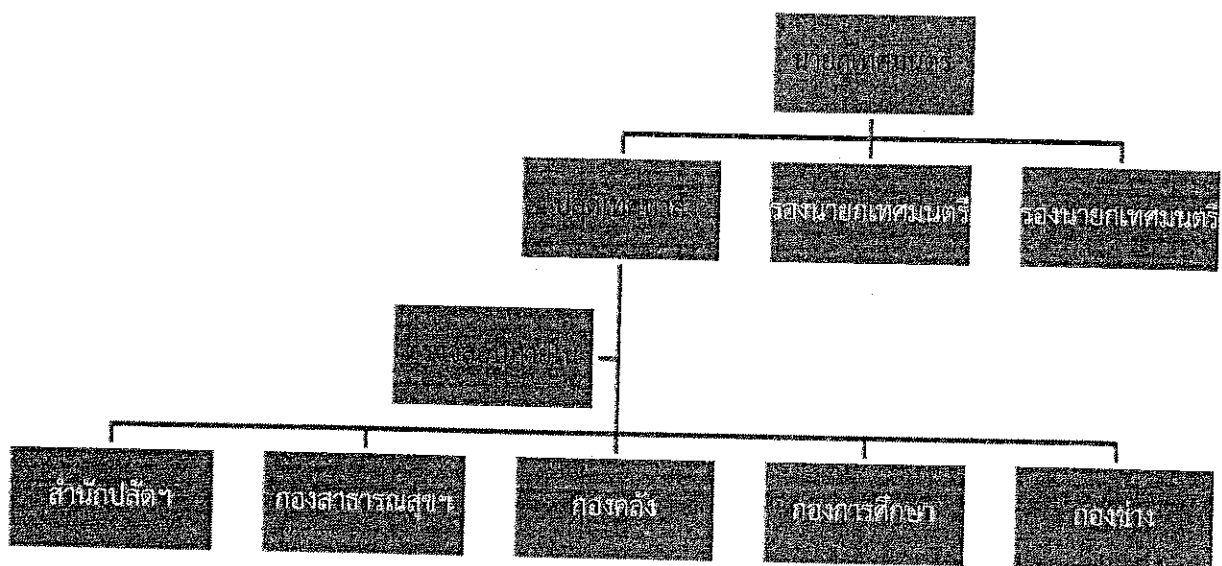
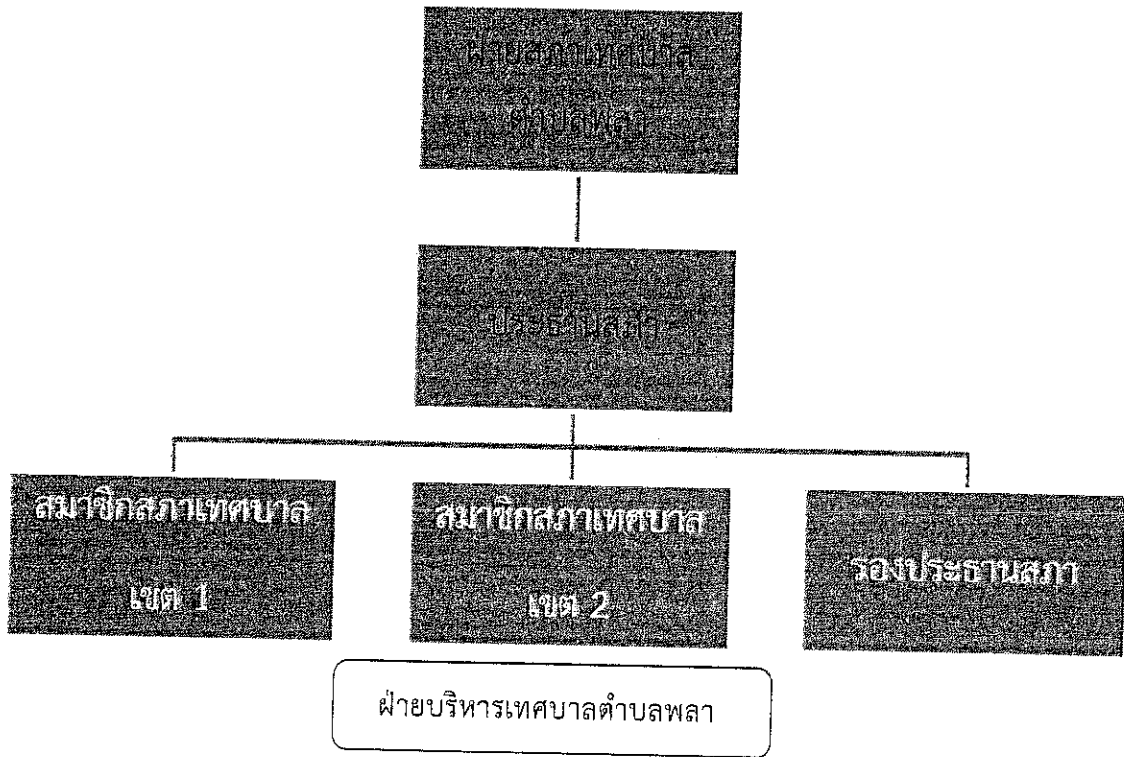
เป็นสถานที่ท่องเที่ยวที่สวยงาม เพราะมีพื้นที่ส่วนใหญ่ติดชายทะเลคือชายหาดพลา มีทิวสนให้ความร่มรื่น ชายหาดยาว และใกล้สนามบินอุตะเภ การเดินทางสะดวก ควรส่งเสริมให้มีการพัฒนาให้เป็นแหล่งท่องเที่ยวให้มีชื่อเสียงเป็นที่รู้จักของนักท่องเที่ยว อีกทั้งยังมีวัดพลาซึ่งมีสิ่งศักดิ์สิทธิ์ที่ประชาชนบูชา คือหลวงพ่อดโต ศาลพระเจ้าตากสิน และวัดคลองทราย ซึ่งมีหลวงพ่อบรมปรารถนา ให้สักการะ และเป็นสถานที่ปฏิบัติธรรมซึ่งมีประชาชนมาปฏิบัติธรรมกันอย่างมากมาย ในการส่งเสริมการท่องเที่ยวจะทำให้เกิดความเจริญก้าวหน้าของท้องถิ่น และสร้างรายได้ให้กับประชาชนในพื้นที่ ราษฎรมีอาชีพสามารถสร้างรายได้ เอื้อต่อการพัฒนาตำบลให้ดีขึ้น

๗. มวลชนจัดตั้ง

- ลูกเสือชาวบ้าน ๒ รุ่น ๔๒๐ คน
- ไทยอาสาป้องกันชาติ ๒ รุ่น ๑๖๐ คน
- กองหนุนเพื่อความมั่นคงของชาติ ๑ รุ่น ๕๐ คน
- อปพร. ๑๘๒ คน
- อาสาสมัครตำรวจชุมชน
- สายตรวจอาสา
- กลุ่มแม่บ้านเกษตรกรพลาสามัคคี
- กลุ่มพัฒนาอาชีพ
- กลุ่ม อสม. ๘๒ คน
- กลุ่มแม่บ้านประมงพลา
- กลุ่มสหกรณ์ประมง
- กลุ่มกองทุนเศรษฐกิจชุมชน
- กลุ่มกองทุนหมู่บ้าน หมู่บ้านละ ๑,๐๐๐,๐๐๐ บาท
- กลุ่มวิสาหกิจชุมชน
- ธนาคารขยะ
- กองทุนวันละบาท (กองทุนสวัสดิการชุมชนตำบลพลา)
- ชมรมผู้สูงอายุ
- กลุ่มร่ำวงล้อมแก้ล้อมตาย

ข้อมูลเกี่ยวกับศักยภาพของท้องถิ่น ได้แก่ โครงสร้างและกระบวนการบริหารงานบุคคล งบประมาณ และเครื่องมืออุปกรณ์

โครงสร้างและอำนาจหน้าที่



ปัจจุบันเป็นรูปแบบการปกครองส่วนท้องถิ่น “เทศบาล” การจัดโครงสร้างการบริหารประกอบด้วย

(๑) สภาเทศบาล

(๒) ผู้บริหารท้องถิ่น

สภาเทศบาล มีอายุคราวละ ๔ ปี นับแต่วันเลือกตั้งทั่วไป มีจำนวนสมาชิกสภาเทศบาล จำนวน ๑๒ คน

สภาเทศบาล ทำหน้าที่นิติบัญญัติและควบคุมดูแลการบริหารงานของฝ่ายบริหาร

ผู้บริหารท้องถิ่น ประกอบด้วย นายกเทศมนตรี ๑ คน และรองนายกเทศมนตรี ๒ คน ผู้มีบทบาทรับผิดชอบในการบริหารกิจการของเทศบาลตามกฎหมายโดยมีนายกเทศมนตรีเป็นหัวหน้า โดยการกำหนดเป้าหมาย กำหนดนโยบายวางแผนพัฒนา กำหนดโครงการ กำหนดงบประมาณในการดำเนินงานของเทศบาลให้เหมาะสม สอดคล้องกับความต้องการของประชาชน แก้ไขปัญหาท้องถิ่น และปฏิบัติการให้เป็นไปตามนโยบายของราชการบริหารส่วนกลาง และราชการบริหารส่วนภูมิภาค นอกจากนี้จะมีสภาเทศบาล ซึ่งเป็นฝ่ายการเมืองแล้ว เทศบาลยังมีพนักงานเทศบาลสามัญ ลูกจ้างประจำ และพนักงานจ้าง เป็นฝ่ายประจำปฏิบัติหน้าที่เพื่อสนองนโยบายที่ฝ่ายการเมืองได้กำหนดไว้ตามกฎหมาย ระเบียบแบบแผนให้บรรลุเป้าหมาย โดยมีปลัดเทศบาลเป็นผู้บังคับบัญชาพนักงานเทศบาล และลูกจ้างเทศบาลรองจากนายกเทศมนตรี และรับผิดชอบควบคุมดูแลราชการประจำของเทศบาลให้เป็นไปตามนโยบาย และมีอำนาจหน้าที่อื่นตามที่กฎหมายกำหนด หรือตามที่นายกเทศมนตรีมอบหมาย

อำนาจหน้าที่ของเทศบาล

อำนาจหน้าที่ของเทศบาลตามมาตรา ๑๖ แห่งพระราชบัญญัติกำหนดแผนและขั้นตอนการกระจายอำนาจให้แก่องค์กรปกครองส่วนท้องถิ่น พ.ศ. ๒๕๔๒ มีดังนี้

๑. การจัดทำแผนพัฒนาท้องถิ่นของตนเอง
๒. การจัดให้มีและบำรุงรักษาทางบก ทางน้ำ และทางระบายน้ำ
๓. การจัดให้มีและการควบคุมตลาด ท่าเทียบเรือ ท่าข้าม และที่จอดรถ
๔. การสาธารณสุขโรคและการก่อสร้างอื่น ๆ
๕. การสาธารณสุขการ
๖. การส่งเสริม การฝึก และประกอบอาชีพ
๗. การพาณิชย์และการส่งเสริมการลงทุน
๘. การส่งเสริมการท่องเที่ยว
๙. การจัดการศึกษา
๑๐. การสังคมสงเคราะห์ และการพัฒนาคุณภาพชีวิต เด็ก สตรี คนชรา และผู้ด้อยโอกาส
๑๑. การบำรุงรักษาศิลปะ จารีตประเพณี ภูมิปัญญาท้องถิ่น และวัฒนธรรมอันดีของท้องถิ่น
๑๒. การปรับปรุงแหล่งชุมชนแออัด และการจัดการเกี่ยวกับที่อยู่อาศัย
๑๓. การจัดให้มีการบำรุงรักษาสถานที่พักผ่อนหย่อนใจ
๑๔. การส่งเสริมการกีฬา
๑๕. การส่งเสริมประชาธิปไตย ความเสมอภาค และสิทธิเสรีภาพของประชาชน
๑๖. ส่งเสริมการมีส่วนร่วมของราษฎรในการพัฒนาท้องถิ่น
๑๗. การรักษาความสะอาดและความเป็นระเบียบเรียบร้อยของบ้านเมือง
๑๘. การกำจัดขยะมูลฝอย สิ่งปฏิกูล และน้ำเสีย

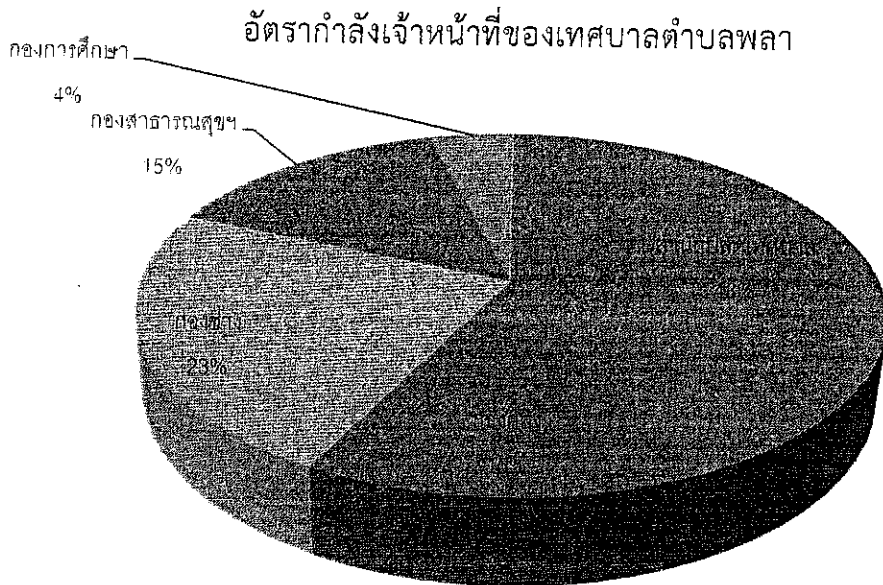
๑๙. การสาธารณสุข การอนามัยครอบครัว การรักษาพยาบาล
๒๐. การจัดให้มีและควบคุมสุสานและฌาปนสถาน
๒๑. การควบคุมการเลี้ยงสัตว์
๒๒. การจัดให้มีการควบคุมการฆ่าสัตว์
๒๓. การรักษาความปลอดภัย ความเป็นระเบียบเรียบร้อย และการอนามัย โรงมหรสพและสาธารณสถานอื่น ๆ
๒๔. การจัดการ การบำรุงรักษาและการใช้ประโยชน์จากป่าไม้ ที่ดิน ทรัพยากรธรรมชาติและสิ่งแวดล้อม
๒๕. การผังเมือง
๒๖. การขนส่งและวิศวกรรมจราจร
๒๗. การดูแลรักษาที่สาธารณะ
๒๘. การควบคุมอาคาร
๒๙. การป้องกันและบรรเทาสาธารณภัย
๓๐. การรักษาความสงบเรียบร้อย การส่งเสริมและสนับสนุนการป้องกันและรักษาความปลอดภัยในชีวิตและทรัพย์สิน
๓๑. กิจกรรมอื่นใดที่เป็นผลประโยชน์ของประชาชนในท้องถิ่นตามที่คณะกรรมการประกาศกำหนด

❖ กระบวนการบริหารงานบุคคล

○ อัตรากำลัง (ข้อมูล : งานบุคลากร สำนักปลัดเทศบาล ณ วันที่ ๓๑ มีนาคม ๒๕๕๗)

อัตรากำลังเจ้าหน้าที่ของเทศบาลตำบลพลา มีทั้ง พนักงานเทศบาล ลูกจ้างประจำ พนักงานจ้างตามภารกิจ และพนักงานจ้างทั่วไป รวมทั้งสิ้น ๖๘ คน โดยมีรายละเอียด ดังนี้

ส่วนราชการ	พนักงานเทศบาล	ลูกจ้างประจำ	พนักงานจ้างตามภารกิจ	พนักงานจ้างทั่วไป	รวมทั้งสิ้น
สำนักปลัดเทศบาล	๑๖	-	๘	๕	๒๙
กองคลัง	๘	๑	-	๑	๑๐
กองช่าง	๕	-	-	๑๒	๑๖
กองสาธารณสุขฯ	๒	-	๑	๗	๑๐
กองการศึกษา	๑	-	๒	-	๓
รวม	๓๑	๑	๑๑	๒๕	๖๘



○ ด้านการศึกษา

- ประถมศึกษา ๑๗ คน
- มัธยมศึกษาตอนต้น ๖ คน
- มัธยมศึกษาตอนปลาย ๓ คน
- ประกาศนียบัตรวิชาชีพ (ปวช.) ๑ คน
- ประกาศนียบัตรวิชาชีพชั้นสูง (ปวส.) ๕ คน
- ปริญญาตรี ๒๙ คน
- ปริญญาโท ๗ คน

○ การคลังท้องถิ่น

รายได้ของ เทศบาลตำบลพลา ประจำปีงบประมาณ ๒๕๕๗

- รายได้ที่ เทศบาลตำบลพลาจัดเก็บเอง	๕,๔๐๘,๕๖๗.๖๕	บาท
- เงินอุดหนุนจากรัฐบาล	๑๔,๐๘๔,๘๔๑.๐๐	บาท
- ส่วนราชการอื่น ๆ จัดเก็บให้	๓๔,๑๑๙,๘๘๘.๗๗	บาท
รายได้ทั้งสิ้น	๕๓,๖๑๓,๒๙๗.๔๒	บาท

- การบริหารรายรับในปีงบประมาณที่ผ่านมาเปรียบเทียบกับย้อนหลัง ๓ ปี
- การบริหารรายจ่ายในปีงบประมาณที่ผ่านมาเปรียบเทียบกับย้อนหลัง ๓ ปี

ปี พ.ศ.	๒๕๕๕	๒๕๕๖	๒๕๕๗
รายรับ	๕๒,๖๔๔๓๑๐.๒๔	๕๒,๗๓๘,๒๗๘.๖๓	๕๓,๖๑๓,๒๙๗.๔๒
รายจ่าย	๕๒,๓๕๓,๘๑๖.๒๘	๓๓,๖๗๔,๒๕๙.๕๕	๔๖,๔๕๗,๘๕๗.๑๗

❖ บทบาทและการมีส่วนร่วมของประชาชน

เทศบาลได้เปิดโอกาสให้ประชาชนเข้ามามีส่วนร่วมในการจัดกิจกรรมต่าง ๆ เช่น การรับฟังความคิดเห็น ซึ่งเป็นกระบวนการที่เปิดโอกาสให้ประชาชนมีส่วนร่วมในการให้ข้อมูล ข้อเท็จจริง และความคิดเห็นเพื่อประกอบการตัดสินใจของเทศบาล เช่น การสำรวจความคิดเห็น การจัดเวทีสาธารณะ การแสดงความคิดเห็นผ่านเว็บไซต์ และยังเปิดโอกาสให้ประชาชนมีส่วนร่วมในการปฏิบัติงานหรือร่วมเสนอแนะแนวทางที่นำไปสู่การตัดสินใจ รวมทั้งมีการจัดตั้งคณะกรรมการชุมชนในเขตเทศบาล จำนวน ๘ ชุมชน และให้ประชาชนในแต่ละชุมชนออกเสียงเลือกตั้งคณะกรรมการชุมชนเพื่อดำเนินการพัฒนาชุมชนตนเองและประสานงานกับเทศบาลเพื่อขอรับการสนับสนุนจากหน่วยงานต่าง ๆ หรือเสนอแนะปัญหาความต้องการของชุมชนไปยังเทศบาลเพื่อจัดทำโครงการต่าง ๆ เข้าไปแก้ไขปัญหา

ข้อมูลผู้มีสิทธิเลือกตั้ง

หมู่ที่ ต.พลา	ผู้มีสิทธิเลือกตั้ง			หมายเหตุ
	ชาย	หญิง	รวม	
หมู่ที่ ๑	๑๓๒	๑๔๐	๒๗๒	
หมู่ที่ ๒	๒๔๗	๑๖๗	๔๑๔	
หมู่ที่ ๔	๒๔๖	๒๗๗	๕๒๓	
หมู่ที่ ๕	๑,๐๕๑	๑,๒๑๐	๒,๒๖๑	
หมู่ที่ ๖	๖๗๗	๘๑๓	๑๔๙๐	
หมู่ที่ ๗	๕๐๕	๕๔๙	๑๐๕๔	
รวม	๒,๘๕๘	๓,๑๕๖	๖,๐๑๔	

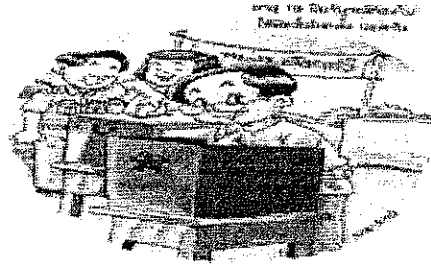
ที่มา :งานทะเบียนราษฎร เทศบาลตำบลพลา

ข้อมูล ณ เดือนกุมภาพันธ์ ๒๕๕๗

สถิติข้อมูลเกี่ยวกับการเลือกตั้ง

ครั้งที่	พ.ศ.	ผู้มีสิทธิเลือกตั้ง	ผู้มาใช้สิทธิเลือกตั้ง	ปัญหา / อุปสรรค
๑	๒๕๕๕	๕,๔๕๖ คน	๓,๙๒๙ คน	ไม่มี

ที่มา :งานธุรการ เทศบาลตำบลพลา



❖ การอำนวยความสะดวกเกี่ยวกับความปลอดภัยในชีวิตและทรัพย์สิน

เทศบาลตำบลพลา มีรถยนต์บรรทุกน้ำดับเพลิง ๒ คัน ,มีเจ้าพนักงานป้องกันและบรรเทาสาธารณภัย ๒ คน , พนักงานดับเพลิง ๓ คน และมีอาสาสมัครป้องกันภัยฝ่ายพลเรือน ๑๘๒ คน เวลาเกิดเหตุเพลิงไหม้หรือเหตุการณ์สาธารณภัยต่าง ๆ สามารถรวมกำลังลูกจ้างในตำแหน่งอื่น ๆ ร่วมปฏิบัติงานได้ นอกจากนี้ยังมีการฝึกอบรมประชาชนเป็นสายตรวจอาสาเพื่อตรวจตราดูแลความปลอดภัยภายในหมู่บ้าน

❖ ศักยภาพของชุมชน

การรวมกลุ่มของประชาชนในพื้นที่

รวมกลุ่มทุกประเภท จำนวน ๑๑ กลุ่ม แยกประเภทกลุ่ม

- กลุ่มอาชีพ ๔ กลุ่ม
- กลุ่มออมทรัพย์ ๖ กลุ่ม
- กลุ่มอื่นๆ ๑ กลุ่ม

จุดยืนทางยุทธศาสตร์ (Positioning) ของเทศบาลตำบลพลา

๑. Growth & Competitiveness

- ๑.๑ สร้างเศรษฐกิจของชุมชนที่เข้มแข็ง
- ๑.๒ พัฒนาคุณภาพชีวิต และรองรับการเปลี่ยนแปลง/เชื่อมโยงโอกาสการเข้าสู่ประชาคมอาเซียน
- ๑.๓ บริหารจัดการการใช้ประโยชน์ที่ดิน (Mapping & Zoning)

๒. Inclusive Growth

๒.๑ พัฒนาชุมชนเข้มแข็ง สร้างเครือข่ายความมั่นคงทางสังคม ภายใต้วิถีชีวิตแบบประชาธิปไตยและปรัชญาเศรษฐกิจพอเพียง

๒.๒ ส่งเสริมเครือข่ายประชาชนและกลุ่มอาสาสมัครให้เข้มแข็ง

๒.๓ สร้างภูมิคุ้มกันทางสังคม/การอำนวยความสะดวกเป็นธรรม/จัดระเบียบสังคม และการพัฒนากฎหมาย/บังคับใช้กฎหมายอย่างยุติธรรม

๓. Green Growth

๓.๑ พัฒนาพื้นที่/ส่งเสริมการเตรียมความพร้อมต่อการเปลี่ยนแปลงสภาพแวดล้อม/ภัยพิบัติ

๓.๒ รักษาสถานะแวดล้อมและสมดุลทางธรรมชาติด้วยพลังทางสังคม

๔. Internal Process

๔.๑ เพิ่มขีดความสามารถการบริหารราชการเทศบาลตำบลพลาแบบบูรณาการในการขับเคลื่อน
จุดยืนทางยุทธศาสตร์ (Positioning)

๔.๒ พัฒนาระบบธรรมาภิบาลในการบริหารงานของเทศบาลตำบลพลา

๔.๓ พัฒนาระบบฐานข้อมูลเพื่อกำหนดนโยบายและการพัฒนาพื้นที่

๔.๔ พัฒนาระบบ/เครือข่ายการติดตามและรายงานผลการปฏิบัติงาน/งบประมาณอย่างมีธรรมาภิ

บาล

การดำเนินงานด้านระบบเทคโนโลยีสารสนเทศในเทศบาลตำบลพลา

เป้าหมายหลักของการจัดทำแผนแม่บทสารสนเทศในองค์กร

- ๑) มีโครงสร้างพื้นฐานด้านเทคโนโลยีสารสนเทศที่มีประสิทธิภาพได้มาตรฐานและเหมาะสมกับการใช้งานอย่างเพียงพอและทั่วถึงรวมทั้งมีความมั่นคงปลอดภัยของระบบเครือข่ายและระบบสารสนเทศ
- ๒) มีการพัฒนาศักยภาพของบุคลากรด้านเทคโนโลยีสารสนเทศและการสื่อสารอย่างเป็นระบบและต่อเนื่องเพื่อนำองค์ความรู้ที่ได้มาใช้ในการพัฒนาคณะไปสู่สังคมแห่งภูมิปัญญาและการเรียนรู้
- ๓) พัฒนาระบบสื่อการเรียนการสอน และการประชุมทางไกล (Video Conference) เพื่อพัฒนาการสอนให้มีประสิทธิภาพ
- ๔) ปรับปรุงระบบคอมพิวเตอร์ ระบบปฏิบัติการ การบริหารและการดูแลรักษาให้มีประสิทธิภาพ
- ๕) พัฒนาระบบการสื่อสารและการเผยแพร่ข้อมูลข่าวสารผ่านทางระบบอินเทอร์เน็ต

สภาพด้านเทคโนโลยีสารสนเทศ

- สภาพด้านบุคลากร
- สภาพด้านระบบเครือข่าย
- สภาพด้านระบบสารสนเทศ

สภาพแวดล้อมภายในองค์กร

จุดแข็ง (Strengths)

- ผู้บริหารเล็งเห็นความสำคัญและความจำเป็นของการนำเทคโนโลยีสารสนเทศมาใช้ในดำเนินงานตามพันธกิจและการพัฒนาองค์กร
- มีผู้บริหารทำหน้าที่กำกับดูแลการทำงานที่เกี่ยวข้องทางด้านเทคโนโลยีสารสนเทศ
- เทศบาลตำบลพลา มีบุคลากรที่ทำหน้าที่ดูแลและบริหารจัดการด้านเทคโนโลยีสารสนเทศโดยเฉพาะ
- บุคลากรด้านเทคโนโลยีสารสนเทศมีความพร้อมและตั้งใจในการทำงานตามภาระงาน

จุดอ่อน (Weaknesses)

- บุคลากรด้านเทคโนโลยีสารสนเทศมีจำนวนไม่เพียงพอกับภาระงานที่เพิ่มมากขึ้น
- ขาดแคลนบุคลากรด้านเทคโนโลยีที่มีทักษะสูงหรือเชี่ยวชาญเฉพาะด้าน
- ขาดความคล่องตัวในการจัดหาครุภัณฑ์ด้านเทคโนโลยีสารสนเทศและการสื่อสารที่ทันสมัยเนื่องจากค่าใช้จ่ายและการลงทุนในการจัดซื้อค่อนข้างสูง
- การใช้เทคโนโลยีสารสนเทศ ที่ไม่เหมาะสมเช่นเพื่อความบันเทิง/เนื้อหาที่ไม่พึงประสงค์

สภาพแวดล้อมภายนอก

โอกาส (Opportunities)

- เทศบาลตำบลพลาให้การสนับสนุนการเชื่อมต่อระบบเครือข่ายอินเทอร์เน็ตความเร็วสูงเพื่อการปฏิบัติงาน และให้บริการประชาชน
- ความก้าวหน้าทางเทคโนโลยีสารสนเทศทำให้มีการเข้าถึงแหล่งข้อมูลและการประยุกต์ใช้งานอย่างมีประสิทธิภาพมากยิ่งขึ้น

ภัยคุกคาม (Threats)

- การพัฒนาบุคลากรไม่ทันกับการพัฒนาและการเปลี่ยนแปลงอย่างรวดเร็วของเทคโนโลยีสารสนเทศ
- การบุกรุกโจมตีระบบเครือข่ายและระบบสารสนเทศทั้งจากภายในและภายนอก
- อาชญากรรมทางคอมพิวเตอร์

ยุทธศาสตร์การพัฒนาและแผนกลยุทธ์

ยุทธศาสตร์การพัฒนา

เพื่อให้บรรลุเป้าหมายหลักขององค์การบริหารส่วนตำบลช่วยกันอย่างอย่างเป็นรูปธรรมจึงได้กำหนดยุทธศาสตร์การพัฒนาเทคโนโลยีสารสนเทศไว้ ๔ ยุทธศาสตร์ได้แก่

ยุทธศาสตร์ที่ ๑ พัฒนาบุคลากรให้มีความสามารถในการใช้เทคโนโลยีสารสนเทศอย่างมีประสิทธิภาพและรู้เท่าทัน

ยุทธศาสตร์ที่ ๒ ใช้เทคโนโลยีสารสนเทศสนับสนุนการเรียนการสอนเพื่อเพิ่มประสิทธิภาพการศึกษาของศูนย์พัฒนาเด็กเล็กในสังกัดเทศบาลตำบลพลา

ยุทธศาสตร์ที่ ๓ พัฒนาโครงสร้างพื้นฐานด้านเทคโนโลยีสารสนเทศเพื่อสนับสนุนการปฏิบัติงานด้านการบริหารทรัพยากรบุคคล

ยุทธศาสตร์ที่ ๔ ใช้เทคโนโลยีสารสนเทศเพื่อสนับสนุนการบริหารจัดการด้านอื่น ๆ ของหน่วยงาน

แผนกลยุทธ์ระบบเทคโนโลยีสารสนเทศ

เทศบาลตำบลพลา

ยุทธศาสตร์	แผนกลยุทธ์
<p>ยุทธศาสตร์ที่ ๑ พัฒนาบุคลากรให้มีความสามารถในการใช้เทคโนโลยีสารสนเทศอย่างมีประสิทธิภาพ และรู้เท่าทัน</p>	<ul style="list-style-type: none"> - สนับสนุนการพัฒนาบุคลากรให้สามารถพัฒนาองค์ความรู้อย่างต่อเนื่อง - จัดการฝึกอบรมด้านเทคโนโลยีสารสนเทศแก่พนักงาน - ส่งเสริมและพัฒนาบุคลากร ด้านเทคโนโลยีสารสนเทศและการสื่อสาร
<p>ยุทธศาสตร์ที่ ๒ ใช้เทคโนโลยีสารสนเทศสนับสนุนการเรียน การสอนเพื่อเพิ่มประสิทธิภาพการศึกษาของ ศูนย์พัฒนาเด็กเล็กในสังกัดเทศบาล ตำบลพลา</p>	<ul style="list-style-type: none"> - สนับสนุนการพัฒนาสื่อการเรียนการสอนอิเล็กทรอนิกส์เพื่อลดปริมาณการใช้กระดาษ - จัดหาอุปกรณ์อิเล็กทรอนิกส์การเรียนการสอนประจำศูนย์พัฒนาเด็กเล็กทุกแห่ง - จัดหาระบบทดสอบความรู้ด้านเทคโนโลยีสารสนเทศและการสื่อสารของผู้ดูแลเด็ก
<p>ยุทธศาสตร์ที่ ๓ พัฒนาโครงสร้างพื้นฐานด้านเทคโนโลยีสารสนเทศเพื่อสนับสนุนการปฏิบัติงานด้านการบริหารทรัพยากรบุคคล</p>	<ul style="list-style-type: none"> - ใช้ระบบเทคโนโลยีปฏิบัติงานด้านการบริหารทรัพยากรบุคคลให้ทั่วถึง - ส่งเสริมการเรียนรู้อ่างเทคโนโลยีสารสนเทศทุกรูปแบบเพื่อการพัฒนาศักยภาพบุคคล
<p>ยุทธศาสตร์ที่ ๔ ใช้เทคโนโลยีสารสนเทศเพื่อสนับสนุนการบริหารจัดการด้านอื่น ๆ ของหน่วยงาน</p>	<ul style="list-style-type: none"> - ประยุกต์ใช้เทคโนโลยีเกี่ยวกับการประชุมสภา การประชาคม หรือการปฏิบัติงานในส่วนราชการ - เปิดช่องทางการติดต่อสื่อสารให้กับประชาชนผู้ใช้บริการด้วยระบบสื่อสาร และเทคโนโลยีสารสนเทศรูปแบบ

โครงการ/แผนงาน/กิจกรรมที่ดำเนินการ

ยุทธศาสตร์	โครงการกิจกรรม
<p>ยุทธศาสตร์ที่ ๑ พัฒนาบุคลากรให้มีความสามารถในการใช้เทคโนโลยีสารสนเทศอย่างมี วิจารณญาณ และรู้เท่าทัน</p> <p>ยุทธศาสตร์ที่ ๒ ใช้เทคโนโลยีสารสนเทศสนับสนุนการเรียน การสอนเพื่อเพิ่มประสิทธิภาพการศึกษาของ ศูนย์พัฒนาเด็กเล็กในสังกัดเทศบาล ตำบลพลลา</p>	<ul style="list-style-type: none"> - ประชุม นำเสนอผลงาน แลกเปลี่ยนประสบการณ์และฝึกอบรม - ปรับปรุงระบบสารสนเทศ/คอมพิวเตอร์ในสำนักงาน - การใช้ระบบ CCTV เพื่อความปลอดภัยของประชาชนในตำบลพลลา <ul style="list-style-type: none"> - สื่อการเรียนการสอน ในศูนย์พัฒนาเด็กเล็ก - การติดต่อประสานระหว่างผู้ปฏิบัติงานด้านการศึกษา
<p>ยุทธศาสตร์ที่ ๓ พัฒนาโครงสร้างพื้นฐานด้านเทคโนโลยีสารสนเทศเพื่อสนับสนุนการปฏิบัติงานด้านการบริหารทรัพยากรบุคคล</p>	<ul style="list-style-type: none"> - การทะเบียนประวัติ บำเหน็จ บำนาญ - การสถิติการ การรักษาพยาบาล - งานประสานงานเครือข่าย - งานประชาสัมพันธ์อื่น ๆ
<p>ยุทธศาสตร์ที่ ๔ ใช้เทคโนโลยีสารสนเทศเพื่อสนับสนุนการบริหารจัดการด้านอื่น ๆ ของหน่วยงาน</p>	<ul style="list-style-type: none"> - การใช้ระบบสารสนเทศในงานสภาเทศบาล - การใช้ระบบสารสนเทศในส่วนงานคลัง - การใช้เทคโนโลยีสารสนเทศในงานด้านการคลัง - การใช้เทคโนโลยีสารสนเทศด้านการศึกษา - การใช้เทคโนโลยีสารสนเทศด้านงานช่าง