



รายงานผลการติดตามและประเมินผล
แผนพัฒนาท้องถิ่น
เทศบาลตำบลพลา
อำเภอบ้านฉาง จังหวัดระยอง
รอบเดือน ตุลาคม ๒๕๖๔

www.pala.go.th





ประกาศเทศบาลตำบลพลา

เรื่อง รายงานผลการติดตามและประเมินผลแผนพัฒนาเทศบาลตำบลพลา
ประจำปีงบประมาณ พ.ศ. ๒๕๖๔ รอบเดือนตุลาคม พ.ศ. ๒๕๖๔
(ระหว่างเดือนตุลาคม พ.ศ. ๒๕๖๓ ถึง เดือนกันยายน พ.ศ. ๒๕๖๔)

ด้วยคณะกรรมการติดตามและประเมินผลแผนพัฒนาเทศบาลตำบลพลา ประจำปีงบประมาณ พ.ศ. ๒๕๖๔ รอบเดือนเมษายน พ.ศ. ๒๕๖๔ (ระหว่างเดือนตุลาคม พ.ศ. ๒๕๖๓ ถึง มีนาคม ๒๕๖๔) ตามระเบียบกระทรวงมหาดไทย ว่าด้วยการจัดทำแผนพัฒนาขององค์กรปกครองส่วนท้องถิ่น พ.ศ. ๒๕๔๘ และ แก้ไขเพิ่มเติม (ฉบับที่ ๓) พ.ศ. ๒๕๖๑ ข้อ ๒๙

ดังนั้น เพื่อเป็นการเผยแพร่ข้อมูลข่าวสารของทางราชการ เทศบาลตำบลพลา จึงประกาศรายงานผลการประจำปีงบประมาณ พ.ศ. ๒๕๖๔ รอบเดือนตุลาคม พ.ศ. ๒๕๖๔ (ระหว่างเดือนตุลาคม พ.ศ. ๒๕๖๓ ถึง เดือนกันยายน ๒๕๖๔) ให้ประชาชนทั่วไปได้รับทราบ ทั้งนี้ สามารถขอดูหรือสอบถามรายละเอียดข้อมูลเพิ่มเติมได้ที่ศูนย์ข้อมูลข่าวสารของเทศบาลตำบลพลา ณ สำนักงานเทศบาลตำบลพลา หมู่ที่ ๒ ตำบลพลา อำเภอบ้านฉาง จังหวัดระยอง

จึงประกาศมาให้ทราบโดยทั่วกัน

ประกาศ ณ วันที่ ๒๘ เดือน ตุลาคม พ.ศ. ๒๕๖๔



สารบัญ

เรื่อง	หน้า
ส่วนที่ ๑ บทนำ	๑
ส่วนที่ ๒ แผนยุทธศาสตร์ วิสัยทัศน์ พันธกิจ จุดมุ่งหมาย และแนวทางการพัฒนาเทศบาล	๘
ส่วนที่ ๓ ผลการติดตามและประเมินแผนพัฒนาตามแบบตัวบ่งชี้การปฏิบัติงาน	๑๗
ส่วนที่ ๔ ผลการติดตามและประเมินผลด้วยระบบ e - plan (www.dla.go.th)	๓๘

คำนำ

ตามระเบียบกระทรวงมหาดไทยว่าด้วยการจัดทำแผนพัฒนาขององค์กรปกครองส่วนท้องถิ่น พ.ศ. ๒๕๔๘ หมวด ๖ ข้อ ๒๙ คณะกรรมการติดตามและประเมินผลแผนพัฒนาท้องถิ่นมีอำนาจหน้าที่ กำหนดแนวทางวิธีการในการติดตามและประเมินผลแผนพัฒนา ดำเนินการติดตามและประเมินผลแผนพัฒนา และระเบียบกระทรวงมหาดไทยว่าด้วยการจัดทำแผนพัฒนาขององค์กรปกครองส่วนท้องถิ่น (ฉบับที่ ๓) พ. ศ. ๒๕๖๑ ข้อ ๑๒ รายงานผลและเสนอความเห็นซึ่งได้จากการติดตามและประเมินผลแผนพัฒนาท้องถิ่นต่อผู้บริหารท้องถิ่น เพื่อให้ผู้บริหารท้องถิ่นเสนอต่อสภาท้องถิ่นและคณะกรรมการพัฒนาท้องถิ่นพร้อมทั้งประกาศผลการติดตามและประเมินผลแผนพัฒนาท้องถิ่นให้ประชาชนในท้องถิ่นทราบในที่เปิดเผยภายในสิบห้าวันนับแต่วันรายงานผลและเสนอความเห็นดังกล่าวและต้องปิดประกาศไว้เป็นระยะเวลาไม่น้อยกว่าสามสิบวันโดยอย่างน้อยปีละหนึ่งครั้งภายในเดือนธันวาคมของทุกปี

ดังนั้น เพื่อให้เป็นไปตามระเบียบกระทรวงมหาดไทยดังกล่าว คณะกรรมการติดตามและประเมินผลแผนพัฒนาเทศบาลตำบลพลา จึงได้ดำเนินการติดตามและประเมินผลแผนพัฒนาเทศบาลตำบลพลาประจำปีงบประมาณ พ.ศ. ๒๕๖๔ (ระหว่างเดือนตุลาคม ๒๕๖๓ ถึงกันยายน ๒๕๖๔) ขึ้น เพื่อรายงานและเสนอความเห็นที่ได้จากการติดตามให้นายกเทศมนตรีทราบ คณะกรรมการหวังว่ารายงานผลการติดตามฉบับนี้จะสามารถเป็นประโยชน์อย่างยิ่งในการพัฒนาเทศบาล สามารถแก้ไขปัญหาให้กับประชาชนได้และประชาชนเกิดความพึงพอใจสูงสุด

คณะกรรมการติดตามและประเมินผล
แผนพัฒนาเทศบาลตำบลพลา

ส่วนที่ ๑ บทนำ

๑. ความสำคัญของการติดตามและประเมินผล

การติดตาม (Monitoring) และ การประเมิน (Evaluation) เป็นกระบวนการที่แตกต่างกันมีจุดหมายไม่เหมือนกัน แต่กระบวนการทั้งสองมีความเกี่ยวข้องสัมพันธ์กัน และเมื่อนำแนวคิดและหลักการติดตามและประเมินผล (Monitoring and Evaluation) มาประสานใช้ด้วยกันอย่างเหมาะสม จะช่วยให้ผู้บริหารท้องถิ่น ข้าราชการ พนักงานเทศบาล พนักงานจ้าง สมาชิกสภาท้องถิ่น สามารถกำกับดูแล ทบทวน และพัฒนางาน พัฒนาท้องถิ่นตามแผนงาน โครงการได้อย่างมีประสิทธิภาพและประสิทธิผล การติดตามและประเมินผลแผนพัฒนาท้องถิ่นของเทศบาล ตำบลพลลา จึงเป็นการติดตามผลที่สำคัญ ดังนี้

๑. ผลการปฏิบัติงานของผู้รับผิดชอบแต่ละแผนงาน โครงการเพื่อการพัฒนาเทศบาลตำบลพลลา หรือกิจกรรมต่าง ๆ ที่ดำเนินการหรือไม่ได้ดำเนินการตามแผนพัฒนาท้องถิ่นที่ได้กำหนดไว้หรือไม่ รวมทั้งงบประมาณในการดำเนินงาน

๒. ผลการใช้ปัจจัยหรือทรัพยากรต่าง ๆ ในการพัฒนาเทศบาลตำบลพลลาตรวจสอบดูว่าแผนงาน โครงการเพื่อการพัฒนาได้รับปัจจัยหรือทรัพยากรทั้งด้านปริมาณ และคุณภาพตามระยะเวลาที่กำหนดไว้หรือไม่อย่างไร

๓. ผลการดำเนินงาน ตรวจสอบดูว่าได้ผลตรงตามเป้าหมายที่กำหนดไว้หรือไม่เพียงใด มีปัญหาอุปสรรคอะไรบ้าง ทั้งในด้านการจัดทำแผนพัฒนาท้องถิ่น การดำเนินการตามแผนงานและโครงการเพื่อการพัฒนาท้องถิ่น และขั้นตอนต่าง ๆ ในการดำเนินการตามโครงการเพื่อการพัฒนาท้องถิ่น

๔. ความสำคัญของการติดตามและประเมินผลเป็นเครื่องมือสำคัญในการทดสอบผลการดำเนินงานตามภารกิจของเทศบาลตำบลพลลาว่าดำเนินการได้ตามเป้าหมายที่กำหนดไว้หรือไม่ ทำให้ทราบและกำหนดทิศทางการพัฒนาได้อย่างเป็นรูปธรรมและเกิดความชัดเจนที่จะทำให้ทราบถึงจุดแข็ง (strengths) จุดอ่อน (weaknesses) โอกาส (opportunities) ปัญหาหรืออุปสรรค (threats) ของแผนพัฒนาท้องถิ่น (พ.ศ. ๒๕๖๑-๒๕๖๕) โครงการ กิจกรรมต่าง ๆ ซึ่งอาจเกิดจากผู้บริหารท้องถิ่น สมาชิกสภาท้องถิ่น ปลัดเทศบาล ผู้บริหารระดับหัวหน้าสำนัก/ผู้อำนวยการกอง บุคลากรของเทศบาลตำบลพลลา สภาพพื้นที่และผู้มีส่วนเกี่ยวข้อง เพื่อนำไปสู่การปรับปรุงแผนงาน โครงการพัฒนาให้เกิดความสอดคล้องกับสภาพพื้นแวดล้อมในสังคมภายใต้ความต้องการและความพึงพอใจของประชาชนตำบล/เทศบาลตำบลพลลา

บทสรุปของความสำคัญก็คือ ในการไปสู่การวางแผนการพัฒนาในปีต่อ ๆ ไปเพื่อให้เกิดผลสัมฤทธิ์เชิงคุณค่าในกิจการสาธารณะมากที่สุดและเมื่อพบจุดแข็งก็ต้องเร่งรีบดำเนินการและจะต้องมีความสุขรอบคอบในการดำเนินการขยายโครงการ งานต่าง ๆ ที่เป็นจุดแข็งและพึงรอโอกาสในการเสริมสร้างให้เกิดจุดแข็งนี้ และเมื่อพบปัญหาและอุปสรรคก็ต้องตั้งรับให้มั่น รอโอกาสที่จะดำเนินการและตั้งมั่นอย่างสุขุมรอบคอบพยายามลดถอยสิ่งที่เป็นปัญหาและอุปสรรค เมื่อพบจุดอ่อนต้องหยุดและถดถอยปัญหาลงให้ได้ ดำเนินการปรับปรุงให้ดีขึ้นตั้งรับให้มั่นเพื่อรอโอกาสและสุดท้ายเมื่อมีโอกาสก็ต้องใช้พันธมิตรหรือผู้มีส่วนได้เสียในเทศบาลตำบลพลลาให้เกิดประโยชน์เพื่อดำเนินการขยายแผน โครงการ งานต่าง ๆ พร้อมการปรับปรุงและเร่งรีบดำเนินการ สิ่งเหล่านี้จะถูกค้นพบเพื่อให้เกิดการพัฒนาเทศบาลตำบลพลลาโดยการติดตามและประเมินผลซึ่งส่งผลให้เกิดกระบวนการพัฒนาอย่างเข้มแข็งและมีความยั่งยืน เป็นไปตามเป้าหมายประสงค์ที่ตั้งไว้ได้อย่างดี

๒. วัตถุประสงค์ของการติดตามและประเมินผล

การติดตามและประเมินผลแผนพัฒนาท้องถิ่นมุ่งค้นหาแผนงาน โครงการที่ได้ดำเนินการไปแล้วว่า สิ่งใดควรดำเนินการต่อไปตามวัตถุประสงค์ของแผนงาน โครงการ หรือศึกษาระหว่างดำเนินการตามโครงการ เพื่อการพัฒนาท้องถิ่นว่ามีปัญหาใดควรปรับปรุงเพื่อการบรรลุเป้าหมาย ติดตามและประเมินผลแผนงาน โครงการเพื่อการพัฒนาท้องถิ่นที่ไม่ได้ดำเนินการเป็นเพราะเหตุใด เกิดปัญหาจากเรื่องใด จึงได้กำหนดเป็น วัตถุประสงค์ได้ดังนี้

๑. เพื่อเป็นเครื่องมือในการบริหารราชการท้องถิ่นของเทศบาลตำบลพลาซึ่งจะช่วยตอบสนองภารกิจตามอำนาจหน้าที่ของหน่วยงาน รวมทั้งปรับปรุงการปฏิบัติงานให้ดีขึ้น มีประสิทธิภาพ และประสิทธิผล

๒. เพื่อให้ทราบความก้าวหน้าการดำเนินงานตามระยะเวลาและเป้าหมายที่กำหนดไว้ สภาพผลการดำเนินงาน ตลอดจนปัญหา อุปสรรคในการพัฒนาท้องถิ่นตามภารกิจที่ได้กำหนดไว้

๓. เพื่อเป็นข้อมูลสำหรับเร่งรัด ปรับปรุง แก้ไข ข้อบกพร่องของการดำเนินงาน โครงการ การยกเลิกโครงการที่ไม่เหมาะสมหรือหมดความจำเป็นของเทศบาลตำบลพลา

๔. เพื่อทราบถึงสถานภาพการบริหารการใช้จ่ายงบประมาณของเทศบาลตำบลพลา

๕. เพื่อสร้างความรับผิดชอบของผู้บริหารท้องถิ่น ปลัดเทศบาล ผู้บริหารระดับสำนัก/กองทุกระดับของเทศบาลตำบลพลา ที่จะต้องผลักดันให้การดำเนินการตามแผนงาน โครงการต่าง ๆ เป็นไปอย่างมีประสิทธิภาพ บรรลุวัตถุประสงค์กับให้เกิดประโยชน์กับผู้มีส่วนได้เสีย ผู้มีส่วนเกี่ยวข้อง ประชาชนในตำบลพลาหรือสังคมส่วนรวมมากที่สุด

๖. เพื่อติดตามและประเมินผลการดำเนินงานตามตัวชี้วัดร้อยละความสำเร็จของปฏิบัติงานตามแผนงาน/โครงการของสำนัก/กอง/ฝ่ายต่าง ๆ ในปีงบประมาณ พ.ศ. ๒๕๖๔

๓. ขั้นตอนการติดตามและประเมินผล

ระเบียบกระทรวงมหาดไทยว่าด้วยการจัดทำแผนพัฒนาของเทศบาลตำบลพลา พ.ศ. ๒๕๔๘ และแก้ไขเพิ่มเติม (ฉบับที่ ๓) พ.ศ. ๒๕๖๑ ข้อ ๒๙ กำหนดว่า คณะกรรมการติดตามและประเมินผลแผนพัฒนาท้องถิ่น มีอำนาจหน้าที่ ดังนี้

(๑) กำหนดแนวทาง วิธีการในการติดตามและประเมินผลแผนพัฒนา

(๒) ดำเนินการติดตามและประเมินผลแผนพัฒนา

(๓) รายงานผลและเสนอความเห็นซึ่งได้จากการติดตามและประเมินผลแผนพัฒนาท้องถิ่นต่อ ผู้บริหารท้องถิ่น เพื่อให้ผู้บริหารท้องถิ่นเสนอต่อสภาท้องถิ่น และคณะกรรมการพัฒนาท้องถิ่น พร้อมทั้ง ประกาศผลการติดตามและประเมินผลแผนพัฒนาท้องถิ่นให้ประชาชนในท้องถิ่นทราบในที่เปิดเผยภายในสิบห้าวันนับแต่วันรายงานผลและเสนอความเห็นดังกล่าว และต้องปิดประกาศไว้เป็นระยะเวลา ไม่น้อยกว่าสามสิบวันโดยอย่างน้อยปีละหนึ่งครั้งภายในเดือนธันวาคมของทุกปี

(๔) แต่งตั้งคณะอนุกรรมการหรือคณะทำงานเพื่อช่วยปฏิบัติงานตามที่เห็นสมควร

(๕) ผู้บริหารท้องถิ่นเสนอผลการติดตามและประเมินผลต่อสภาท้องถิ่น และคณะกรรมการพัฒนาท้องถิ่น พร้อมทั้งประกาศผลการติดตามและประเมินผลแผนพัฒนาท้องถิ่น ให้ประชาชน ในท้องถิ่นทราบในที่เปิดเผยภายในสิบห้าวันนับแต่วันที่ผู้บริหารท้องถิ่นเสนอผลการติดตาม และประเมินผลดังกล่าว และต้องปิดประกาศไว้เป็นระยะเวลาไม่น้อยกว่าสามสิบวันโดยอย่างน้อย ปีละหนึ่งครั้งภายในเดือนธันวาคมของทุกปี

๑. การดำเนินการติดตามและประเมินผล

คณะกรรมการติดตามและประเมินผลแผนพัฒนาท้องถิ่น มีจำนวน ๑๑ คน ประกอบด้วย

- ๑) สมาชิกสภาท้องถิ่นที่สภาท้องถิ่นคัดเลือก จำนวน ๓ คน
- ๒) ผู้แทนประชาคมท้องถิ่นที่ประชาคมท้องถิ่นคัดเลือก จำนวน ๒ คน
- ๓) ผู้แทนหน่วยงานที่เกี่ยวข้องที่ผู้บริหารท้องถิ่นคัดเลือก จำนวน ๒ คน
- ๔) หัวหน้าส่วนการบริหารที่คัดเลือกกันเอง จำนวน ๒ คน และผู้ทรงคุณวุฒิที่ผู้บริหารท้องถิ่นคัดเลือก จำนวน ๒ คน

คณะกรรมการติดตามและประเมินผลแผนพัฒนาท้องถิ่นของเทศบาลตำบลพลา ต้องดำเนินการให้การติดตามและประเมินผลแผนพัฒนาท้องถิ่นบรรลุวัตถุประสงค์ตามแผนพัฒนาท้องถิ่น ดังนี้

๑. ประชุมเพื่อกำหนดกรอบแนวทาง และวิธีการติดตามและประเมินผลแผนพัฒนาท้องถิ่น สี่ปี โดยการกำหนดกรอบ แนวทาง วิธีการ และช่วงเวลาให้เหมาะสมกับเทศบาลตำบลพลา

๒. ดำเนินการติดตามและประเมินพัฒนาท้องถิ่นสี่ปีตามกรอบแนวทาง วิธีการ และช่วงเวลาที่กำหนด โดยสามารถติดตามและประเมินผลได้ตลอดระยะเวลา

๓. รายงานผลและเสนอความเห็นซึ่งได้จากการติดตามและประเมินผลแผนพัฒนาท้องถิ่นต่อผู้บริหารท้องถิ่นเพื่อดำเนินการต่อไป

๒. การกำหนดแนวทางและวิธีการ

คณะกรรมการติดตามและประเมินผลแผนพัฒนาท้องถิ่นของเทศบาลตำบลพลา ได้กำหนดการแบ่งขั้นตอนเพื่อเป็นการกำหนดแนวทางและวิธีการสำหรับการติดตามและประเมินผลแผนพัฒนาของเทศบาลตำบลพลา ดังนี้

๒.๑ การกำหนดวัตถุประสงค์และขอบเขตการติดตามและประเมินผล การติดตามยุทธศาสตร์และโครงการเพื่อการพัฒนาท้องถิ่น จะเริ่มดำเนินการศึกษาและรวบรวมข้อมูลของโครงการที่จะติดตามว่ามีวัตถุประสงค์หลักอะไร มีการกำหนดการติดตามและประเมินผลไว้หรือไม่ (ซึ่งดูได้จากการกำหนดตัวชี้วัด : KPI) ถ้ากำหนดไว้แล้วมีความชัดเจนเพียงใด ใครเป็นผู้รับผิดชอบ ใครเป็นผู้ใช้ผลการติดตาม เป็นต้น จากนั้นศึกษาว่าผู้ใช้ผล การนำผลไปใช้ประโยชน์อย่างไร เมื่อใด ข้อมูลหลัก ๆ ที่ต้องการคืออะไร ต้องการให้รายงานผลอย่างไร มีข้อเสนอแนะในการติดตามผลอย่างไร ซึ่งการศึกษาดังกล่าวอาจใช้วิธีสัมภาษณ์และ/หรือสังเกตแล้วนำผลที่ได้มากำหนดเป็นวัตถุประสงค์และขอบเขตในการติดตาม

๒.๒ วางแผนติดตามและประเมินผล จะนำวัตถุประสงค์และขอบเขตในการติดตามงานจากข้อ ๒.๑ มาวิเคราะห์ แล้วเขียนรายละเอียด ซึ่งประกอบด้วย ประเด็นหลัก ๆ คือ วัตถุประสงค์การติดตาม แหล่งข้อมูล เวลาที่เก็บข้อมูล วิธีการเก็บรวบรวมข้อมูล และวิธีการวิเคราะห์ข้อมูล จากนั้นสร้างเครื่องมือซึ่งส่วนใหญ่จะเป็นแบบสัมภาษณ์หรือแบบสอบถาม กำหนดการทดลองและปรับปรุงเครื่องมือ

๒.๓ ดำเนินการหรือปฏิบัติตามแผนพัฒนาท้องถิ่น เป็นการดำเนินการตามวัตถุประสงค์และขั้นตอนที่ได้กำหนดไว้ ซึ่งสิ่งสำคัญที่ต้องการในขั้นนี้ คือ ข้อมูลจากแหล่งต่าง ๆ ดังนั้น แม้จะวางแผนพัฒนาท้องถิ่นไว้ดีและได้ข้อมูลที่มีคุณภาพเพียงใดก็ตาม แต่ถ้าในเชิงปริมาณได้น้อยก็ต้องติดตามเพิ่มจนกว่าจะได้ครบขั้นต่ำตามที่กำหนดไว้ตามแผนพัฒนาท้องถิ่น

๒.๔ การวิเคราะห์ข้อมูล เป็นการวิเคราะห์ตามวัตถุประสงค์ของการติดตามที่กำหนดไว้ แต่ละโครงการตามตัวชี้วัดที่กำหนดไว้ โดยอาจใช้วิธีการทางสถิติพื้นฐาน เช่น การแจกแจง ค่าร้อยละ ค่าเฉลี่ย ค่าเบี่ยงเบนมาตรฐาน จำนวน เป็นต้น หรืออาจใช้การวิเคราะห์แบบ Matrix การพรรณนาเปรียบเทียบ การเขียน Flow Chart การแสดงแผนภูมิแกนต์ (Gantt Chart) หรืออาจใช้หลาย ๆ วิธีประกอบกันตามความเหมาะสมของพื้นที่เทศบาลตำบลพลา

๒.๕ รายงานตามแบบแผนพัฒนาท้องถิ่นเป็นการรายงานให้ผู้เกี่ยวข้องทราบโดยรายงานตามแบบที่กำหนดไว้ตามแผนพัฒนาท้องถิ่น ทั้งนี้ การรายงานผลการติดตามแผนงาน โครงการหนึ่ง ๆ อาจมีหลายลักษณะก็ได้ตามความเหมาะสมของเทศบาลตำบลพลา ในการรายงานผลการติดตามโครงการอาจเขียนเป็นรายงานเชิงเทคนิคซึ่งประกอบด้วยก็ได้ ความเป็นมาของโครงการที่จะติดตามโดยสรุปวัตถุประสงค์และประโยชน์ที่คาดว่าจะได้รับจากการติดตาม ซึ่งจะปรากฏในส่วนที่ ๒ และส่วนที่ ๓

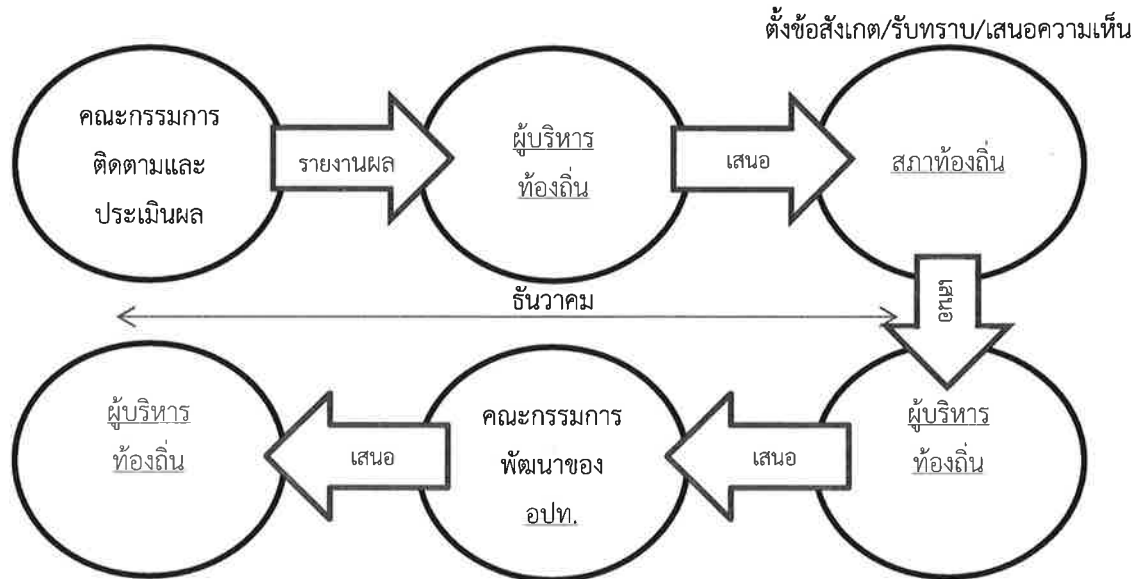
๒.๖ รายงานผล คณะกรรมการติดตามและประเมินผลแผนพัฒนาท้องถิ่น รายงานผลและเสนอความเห็นซึ่งได้จากการติดตามและประเมินผลแผนพัฒนาของเทศบาลตำบลพลาต่อผู้บริหารท้องถิ่นเพื่อให้ผู้บริหารท้องถิ่นเสนอต่อสภาท้องถิ่นและคณะกรรมการพัฒนาท้องถิ่นของเทศบาลตำบลพลา โดยอย่างน้อยปีละสองครั้งภายในเดือนเมษายนและภายในเดือนตุลาคมของทุกปี

๒.๗ การวินิจฉัยสั่งการ การนำเสนอเพื่อให้เกิดการเปลี่ยนแปลง ปรับปรุง แก้ไขที่ดี หลังจากคณะกรรมการติดตามและประเมินผลแผนพัฒนาของเทศบาลตำบลพลาหรือผู้เกี่ยวข้องหรือผู้มีอำนาจในสำนักงาน ฝ่ายต่าง ๆ ได้รับรายงานสรุปแล้วจะวินิจฉัย/สั่งการ เพื่อแก้ไขปัญหาที่ได้จากรายงานสรุป ซึ่งอาจกระทำโดยตรงหรือเสนอรายงานตามสายบังคับบัญชาก็ได้ตามความเหมาะสมต่อผู้บริหารท้องถิ่น

๓. การรายงานผล

คณะกรรมการติดตามและประเมินผลแผนพัฒนาของเทศบาลตำบลพลา มีอำนาจหน้าที่ในการรายงานผลและเสนอความเห็นซึ่งได้จากการติดตามและประเมินผลแผนพัฒนาต่อผู้บริหารท้องถิ่น เพื่อให้ผู้บริหารท้องถิ่นเสนอต่อสภาท้องถิ่นและคณะกรรมการพัฒนาของเทศบาลตำบลพลา โดยอย่างน้อยปีละสองครั้งภายในเดือนเมษายนและภายในเดือนตุลาคมของทุกปี

ขั้นตอนการรายงานผล



ประกาศผลการติดตามและประเมินผลแผนพัฒนาให้ประชาชนในตำบลพลา ทราบในที่เปิดเผยภายในสิบห้าวัน นับแต่วันรายงานผลและเสนอความเห็นดังกล่าวและต้องปิดประกาศไว้เป็นระยะเวลาไม่น้อยกว่าสามสิบวัน

๔. เครื่องมือการติดตามและประเมินผล

เครื่องมือการติดตามและประเมินผลแผนพัฒนาท้องถิ่น (Monitoring and evaluation tools for local development plans) เป็นสิ่งของ วัสดุ อุปกรณ์หรือเทคนิควิธีการที่คณะกรรมการติดตามและประเมินผลแผนพัฒนาเทศบาลตำบลพลา ใช้ในการเก็บข้อมูลการติดตามผลรวมทั้งโดยการพิจารณาเลือกใช้เครื่องมือและเทคนิควิธีการที่คณะกรรมการติดตามและประเมินผลแผนพัฒนาท้องถิ่นได้คิดสร้างไว้เพื่อใช้ในการติดตามและประเมินผล เช่น แบบสอบถามวัดทัศนคติ มาตรการส่วนประมาณค่า และวิธีการ เป็นต้น และหรือโดยการสร้างเครื่องติดตามและประเมินผลแผนพัฒนาท้องถิ่นได้แก่ แบบสอบถาม (Questionnaires) แบบสัมภาษณ์ (Interview) และแบบสังเกตการณ์ (Observation) เป็นต้น โดยอาศัยสภาพพื้นที่ทั่วไป อำนาจหน้าที่ ภารกิจของเทศบาลตำบลพลา รวมถึงผู้มีส่วนได้เสียในท้องถิ่นรวมทั้งเกณฑ์มาตรฐาน แบบต่าง ๆ ที่ได้กำหนดขึ้นหรือการนำไปทดลองใช้เพื่อปรับปรุงแก้ไขแล้ว จึงนำเครื่องมือการติดตามและประเมินผลแผนพัฒนาท้องถิ่นไปใช้ในการปฏิบัติงานจริงหรือภาคสนาม ดำเนินการสำรวจและเก็บข้อมูล วิเคราะห์ข้อมูล สรุปข้อมูลที่เป็นจริงต่อไป

๑. กรอบและแนวทางในการติดตามและประเมินผล

คณะกรรมการติดตามและประเมินผลแผนพัฒนาท้องถิ่นของเทศบาลตำบลพลา กำหนดกรอบและแนวทางในการติดตามและประเมินผล ดังนี้

๑.๑ กำหนดกรอบเวลา (Time & Time Frame) โดยกำหนดกรอบระยะเวลา ดังนี้

๑) ประชุมคณะกรรมการติดตามและประเมินผลแผนพัฒนาท้องถิ่นของเทศบาลตำบลพลา อย่างน้อยปีละ ๒ ครั้ง

๒) สรุปผลการติดตามและประเมินผลทุกไตรมาส และสรุปภาพรวมของการติดตามครั้งที่ผ่านมา

๓) รายงานผลและเสนอความเห็นซึ่งได้จากการติดตามและประเมินผลแผนพัฒนาต่อผู้บริหารท้องถิ่น เพื่อให้ผู้บริหารท้องถิ่นเสนอสภาท้องถิ่นภายในระยะเวลาที่กำหนด

๑.๒ ความสอดคล้อง (Relevance) เป็นความสอดคล้องของยุทธศาสตร์ แผนงาน โครงการ (หรือผลผลิต) ที่ได้กำหนดขึ้นมีความสอดคล้องและนำไปกำหนดเป็นวิสัยทัศน์ของเทศบาลตำบลพลา

๑.๓ ความเพียงพอ (Adequacy) กำหนดทรัพยากรสำหรับการดำเนินการติดตามและประเมินผลประกอบด้วยคน เงิน วัสดุ อุปกรณ์ เครื่องมือในการปฏิบัติงานตามศักยภาพโดยนำเครื่องมือที่มีอยู่จริงในเทศบาลตำบลพลา มาปฏิบัติงาน

๑.๔ ความก้าวหน้า (Progress) กรอบของความก้าวหน้าแผนงาน โครงการต่าง ๆ จะวัดจากรายการที่เป็นโครงการในรอบ ๔ ปี วัดได้จากช่องปีงบประมาณและที่ผ่านมา โครงการที่ต่อเนื่องจากปีงบประมาณที่ผ่านมา

๑.๕ ประสิทธิภาพ (Efficiency) เป็นการติดตามและประเมินผลความสัมพันธ์กันระหว่างผลผลิตหรือผลที่ได้รับจริงกับทรัพยากรที่ถูกใช้ไปในการพัฒนาท้องถิ่นของเทศบาลตำบลพลา ซึ่งสามารถวัดได้ในเชิงปริมาณ ขนาด ความจุ พื้นที่ จำนวน ระยะเวลา เป็นต้น

๑.๖ ประสิทธิภาพ (Effectiveness) เป็นผลที่ได้จากประสิทธิภาพทำให้เกิดผลลัพธ์และผลผลิต (Outcome and Output) ซึ่งสามารถวัดได้ในเชิงปริมาณและเชิงคุณภาพหรือวัดได้เฉพาะเชิงคุณภาพ ซึ่งวัดเป็นความพึงพอใจหรือสิ่งที่ประชาชนชื่นชอบหรือการมีความสุข เป็นต้น

กำหนดแนวทางการวิเคราะห์สภาพแวดล้อมการติดตามและประเมินผลมีความจำเป็นที่จะต้องวิเคราะห์สภาพแวดล้อมของเทศบาลตำบลพลา ทั้งในระดับหมู่บ้านและระดับตำบล และอาจรวมถึงอำเภอ

บ้านฉางและจังหวัดระยองด้วย เพราะมีความสัมพันธ์และปฏิสัมพันธ์ในเชิงการพัฒนาท้องถิ่นแบบองค์รวมของจังหวัดเดียวกัน

๒. ระเบียบ วิธีในการติดตามและประเมินผล

คณะกรรมการติดตามและประเมินผลแผนพัฒนาท้องถิ่นของเทศบาลตำบลพลาก กำหนดระเบียบ วิธีในการติดตามและประเมินผล ดังนี้

๒.๑ ระเบียบในการติดตามและประเมินผลแผนพัฒนา ระเบียบวิธีในการติดตามและประเมินผลมีองค์ประกอบใหญ่ ๆ ที่สำคัญ ๓ ประการ คือ

- ๑) ผู้เข้าร่วมติดตามและประเมินผล
- ๒) เครื่องมือ
- ๓) กรรมวิธีหรือวิธีการต่าง ๆ

๒.๒ วิธีในการติดตามและประเมินผลแผนพัฒนา

๑) การออกแบบการติดตามและประเมินผล การออกแบบเพื่อการติดตามและประเมินผลแผนพัฒนามีเป้าหมายเพื่อมุ่งตอบปัญหาการติดตามและประเมินผลได้อย่างตรงประเด็น อธิบายหรือควบคุมความผันแปรของโครงการเพื่อการพัฒนาท้องถิ่นที่จะเกิดขึ้นได้

๒) การสำรวจ (survey) เป็นการรวบรวมข้อมูลจากบันทึกหรือทะเบียนที่ผู้รับผิดชอบโครงการจัดทำไว้แล้ว หรืออาจเป็นข้อมูลที่คณะกรรมการติดตามและประเมินผลต้องจดบันทึก (record) สังเกต (observe) หรือวัด (measurement) โดยคณะกรรมการติดตามและประเมินผลจะดำเนินการในพื้นที่จากผู้มีส่วนเกี่ยวข้อง เจ้าหน้าที่ บุคลากรของเทศบาลตำบลพลาก เป็นข้อมูลที่มีอยู่ตามธรรมชาติ พฤติกรรม ความต้องการ ซึ่งศึกษาได้โดยวิธีการสังเกตและสามารถวัดได้

๓. กำหนดเครื่องมือที่ใช้ในการติดตามและประเมินผล

คณะกรรมการติดตามและประเมินผลแผนพัฒนาท้องถิ่นของเทศบาลตำบลพลาก กำหนดเครื่องมือที่ใช้ในการติดตามและประเมินผล ดังนี้

๓.๑ การทดสอบและการวัด (Tests & Measurements) วิธีการนี้จะทำการทดสอบและวัดผลเพื่อตรวจสอบการเปลี่ยนแปลง ซึ่งรวมถึงแบบทดสอบต่าง ๆ การประเมินการปฏิบัติงาน และแนวทางการวัด จะใช้เครื่องมือใดในการทดสอบและการวัดนั้นเป็นไปตามความเหมาะสมของโครงการพัฒนาท้องถิ่น เช่น การทดสอบและการวัดโครงการก่อสร้างถนนลาดยางชนิดแอลฟิลท์ติกคอนกรีต สายเทศบาล ๗ ซอย ๕ หมู่ที่ ๗ (จะใช้การทดสอบและการวัดอย่างไร) โครงการจัดงานประเพณีวันลอยกระทงประจำปี (จะใช้การทดสอบและการวัดอย่างไร) โครงการพัฒนาแหล่งเรียนรู้และภูมิปัญญาท้องถิ่น (จะใช้การทดสอบและการวัดอย่างไร) เป็นต้น

๓.๒ การสัมภาษณ์ (Interviews) อาจเป็นการสัมภาษณ์เดี่ยว หรือกลุ่มก็ได้ การสัมภาษณ์เป็นการยืนยันว่า ผู้มีส่วนเกี่ยวข้อง ผู้ได้รับผลกระทบมีความเกี่ยวข้องและได้รับผลกระทบในระดับใด โดยทั่วไปการสัมภาษณ์ถูกแบ่งออกเป็น ๒ ประเภท คือ การสัมภาษณ์แบบเป็นทางการหรือกึ่งทางการ (formal or semi-formal interview) ซึ่งใช้แบบสัมภาษณ์แบบมีโครงสร้าง (structure interviews) ดำเนินการสัมภาษณ์ และการสัมภาษณ์แบบไม่เป็นทางการ (informal interview) ซึ่งคล้าย ๆ กับการพูดสนทนาอย่างไม่มีพิธีรีตอง ไม่เคร่งครัดในขั้นตอน

๓.๓ การสังเกต (Observations) คณะกรรมการติดตามและประเมินผลแผนพัฒนาเทศบาลตำบลพลาก ใช้การสังเกตเพื่อเฝ้าดูว่ากำลังเกิดอะไรขึ้นกับการพัฒนาท้องถิ่นของเทศบาลตำบลพลาก มีการบันทึกการสังเกต แนวทางในการสังเกต และกำหนดการดำเนินการสังเกต (๑) การสังเกตแบบมีส่วนร่วม (Participant observation) เป็นวิธีการสังเกตที่คณะกรรมการติดตามและประเมินผลเข้าไปใช้ชีวิตร่วมกับประชาชนในหมู่บ้านหรือตัวบุคคล ชุมชน มีกิจกรรมร่วมกัน (๒) การสังเกตแบบไม่มีส่วนร่วม (Non-participant

observation) หรือการสังเกตโดยตรง (Direct observation) เป็นการสังเกต บันทึกลักษณะทางกายภาพ โครงสร้าง และความสัมพันธ์ของผู้มีส่วนได้เสียในเทศบาลตำบลพลา

๓.๔ การสำรวจ (surveys) ในที่นี้หมายถึง การสำรวจเพื่อประเมินความคิดเห็น การรับรู้ทัศนคติ ความพึงพอใจ ความจำเป็น ความต้องการของประชาชนในตำบลพลา คณะกรรมการติดตามและประเมินผลแผนพัฒนาเทศบาลตำบลพลา จะมีการบันทึกการสำรวจ และทิศทางการสำรวจไว้เป็นหลักฐาน

๓.๕ เอกสาร (Documents) การติดตามและประเมินผลยุทธศาสตร์และโครงการมีความจำเป็นอย่างยิ่งที่จะต้องใช้เอกสาร ซึ่งเป็นเอกสารที่เกี่ยวข้องกับยุทธศาสตร์การพัฒนา ปัญหาความต้องการของประชาชนในท้องถิ่น สาเหตุของปัญหา แนวทางการแก้ไขปัญหาหรือแนวทางการพัฒนา ตลอดจนเป้าประสงค์ ค่าเป้าหมาย กลยุทธ์ แผนงาน ผลผลิตหรือโครงการ วิสัยทัศน์ของเทศบาลตำบลพลา

๕. ประโยชน์ของการติดตามและประเมินผล

การติดตามและประเมินผลมีประโยชน์ที่สำคัญคือ การนำไปใช้แก้ไขปัญหาดังกล่าว ระหว่างดำเนินโครงการ รองลงมาคือนำไปใช้สำหรับวางแผนการจัดทำแผนพัฒนาท้องถิ่นในอนาคต ประโยชน์ต่าง ๆ แยกเป็นหัวข้อได้ ดังนี้

๑. ได้ทราบถึงสภาพและสถานการณ์ต่าง ๆ ของการจัดทำแผนพัฒนาท้องถิ่นและการดำเนินการตามโครงการ ซึ่งจะทำให้วิธีการปฏิบัติดำเนินการไปแนวทางเดียวกัน

๒. ได้ทราบถึงข้อดี ข้อเสีย ข้อบกพร่องต่าง ๆ ตลอดจนปัจจัยที่ทำให้แผนพัฒนาท้องถิ่นและการดำเนินการตามโครงการพัฒนาท้องถิ่นมีปัญหา ทำให้สามารถแก้ไขได้ทุกจุด ตรงเป้าหมายอย่างทัน่วงที ทั้งในปัจจุบันและอนาคต

๓. ช่วยให้การใช้ทรัพยากรต่าง ๆ เกิดความประหยัด คุ่มค่าไม่เสียประโยชน์ ประหยัดเวลายงบประมาณ และทรัพยากรในการดำเนินโครงการพัฒนาท้องถิ่น

๔. สามารถเก็บรวบรวม วิเคราะห์ข้อมูลต่าง ๆ ที่เกี่ยวกับรายละเอียด ความต้องการ สภาพปัญหาต่าง ๆ ที่จะนำไปจัดทำเป็นโครงการเพื่อพัฒนาท้องถิ่น เพื่อนำเสนอโครงการในเชิงสถิติหรือข้อมูลที่เป็นจริง ทำให้ได้รับความเชื่อถือและการยอมรับจากประชาชน ผู้มีส่วนได้เสีย หน่วยงานราชการ รัฐวิสาหกิจ องค์กรต่าง ๆ

๕. กระตุ้นให้ผู้ปฏิบัติงานและผู้เกี่ยวข้องกับการพัฒนาท้องถิ่น การจัดทำโครงการและรับผิดชอบโครงการ มีความสำนึกต่อหน้าที่ความรับผิดชอบ และกระตือรือร้นในการแก้ไข ตลอดจนปรับปรุงรายละเอียดเนื้อหา ข้อมูลให้เป็นปัจจุบันเสมอ

๖. การวินิจฉัย สั่งการ ผู้บริหารท้องถิ่น ปลัดเทศบาล ผู้บริหารระดับสำนัก/กอง/ฝ่ายต่าง ๆ ของเทศบาลตำบลพลา สามารถวินิจฉัย สั่งการได้อย่างถูกต้อง ชัดเจน รัดกุมมีเหตุมีผลในการพัฒนาท้องถิ่นให้สอดคล้องกับสภาพความเป็นจริงและตามอำนาจหน้าที่ นอกจากนี้ยังสามารถกำหนดมาตรการต่าง ๆ สำหรับการปรับปรุงแก้ไขและป้องกันความผิดพลาดที่จะเกิดขึ้นได้

๗. ทำให้ภารกิจต่าง ๆ ของบุคลากรในเทศบาลตำบลพลาแต่ละคน แต่ละสำนัก/กอง/ฝ่ายต่าง ๆ มีความสอดคล้องกัน ประสานการทำงานให้เป็นองค์กรรวมของหน่วยงาน ทำให้เป้าหมายของเทศบาลตำบลพลา เกิดความสำเร็จตามเป้าหมายหลัก มีความสอดคล้องและเกิดประสิทธิภาพและประสิทธิผล

๘. สามารถรักษาคุณภาพของงานหรือภารกิจให้เป็นไปและตรงตามวัตถุประสงค์ของโครงการ กิจกรรม งานต่าง ๆ และประชาชนพึงพอใจเมื่อได้รับการบริการประชาชนในเขตตำบลพลา

ส่วนที่ ๒ การติดตามและประเมินผล

๑. สรุปผลการติดตามและประเมินผล ปีงบประมาณ พ.ศ. ๒๕๖๔

ผลการติดตามและประเมินผลแผนพัฒนาตามแบบ ๑ - ๓/๑
(แบบอื่นๆ : ตามคู่มือกรรมการปกครองส่วนท้องถิ่น)
และการติดตามและประเมินคุณภาพแผนพัฒนา

ในการติดตามและประเมินผลแผนพัฒนาของเทศบาล คณะกรรมการติดตามและประเมินผลแผนพัฒนาเทศบาลตำบลพลา ได้กำหนดเครื่องมือ อุปกรณ์ สิ่งที่ใช้เป็นสื่อสำหรับการติดตามและประเมินผล เพื่อใช้ในการรวบรวมข้อมูลแผนพัฒนาที่ได้กำหนดขึ้น ซึ่งมีผลต่อการพัฒนาท้องถิ่น ข้อมูลดังกล่าวเป็นได้ทั้งข้อมูลเชิงปริมาณ และข้อมูลเชิงคุณภาพ มีความจำเป็นและสำคัญในการนำมาหาค่าและผลของประโยชน์ที่ได้รับจากแผนพัฒนา เป็นแบบสอบถาม แบบวัดคุณภาพแผน แบบติดตามและประเมินผลโครงการสำหรับแผนพัฒนาเพื่อความสอดคล้องของยุทธศาสตร์และโครงการ แบบตัวบ่งชี้ของการทำงาน แบบบันทึกข้อมูล แบบรายงาน เพื่อนำไปวิเคราะห์ทางสถิติ และการหาผลสัมฤทธิ์โดยรูปแบบต่างๆ ที่สอดคล้องกับบริบทของท้องถิ่น โดยเครื่องมือที่ใช้ในการติดตามและประเมินผลแผนพัฒนาของเทศบาลตำบลพลา ประจำปีงบประมาณ พ.ศ. ๒๕๖๔ รอบเดือนตุลาคม พ.ศ. ๒๕๖๔ คือการประเมินผลในเชิงปริมาณ โดยใช้แบบติดตามและประเมินผลแบบ ๑ - ๓/๑ (แบบอื่นๆ : ตามคู่มือกรรมการปกครองส่วนท้องถิ่น) และการติดตามและประเมินคุณภาพแผนพัฒนาโดยมีรายละเอียดในการติดตามและประเมินผล ดังนี้

การติดตามและประเมินผลในเชิงปริมาณตามแบบ ๑ - ๓/๑
(แบบอื่นๆ : ตามคู่มือกรรมการปกครองส่วนท้องถิ่น)

แบบที่ ๑ การกำกับกำกับการจัดทำแผนยุทธศาสตร์ขององค์กรปกครองส่วนท้องถิ่น

คำชี้แจง : แบบที่ ๑ เป็นแบบประเมินตนเองในการจัดทำแผนพัฒนาท้องถิ่นขององค์กรปกครองส่วนท้องถิ่น โดยจะทำการประเมินและรายงานทุกๆ ครั้ง หลังจากท้องถิ่นองค์กรปกครองส่วนท้องถิ่นได้ประกาศใช้แผนพัฒนาท้องถิ่นแล้ว

ชื่อองค์กรปกครองส่วนท้องถิ่นเทศบาลตำบลพลา.....

ประเด็นการประเมิน	มีการดำเนินการ	ไม่มีการดำเนินการ
๑ คณะกรรมการพัฒนาเทศบาล		
๑.๑ มีการจัดตั้งคณะกรรมการพัฒนาเทศบาลเพื่อจัดทำแผนพัฒนาเทศบาล	✓	
๑.๒ มีการจัดประชุมคณะกรรมการพัฒนาเทศบาลเพื่อจัดทำแผนพัฒนาเทศบาล	✓	
๑.๓ มีการจัดประชุมอย่างต่อเนื่องสม่ำเสมอ	✓	
๑.๔ มีการจัดตั้งคณะกรรมการสนับสนุนการจัดทำแผนพัฒนาเทศบาล	✓	
๑.๕ มีการจัดประชุมคณะกรรมการสนับสนุนการจัดทำแผนพัฒนาเทศบาล	✓	
๑.๖ มีคณะกรรมการพัฒนาเทศบาลร่วมกับประชาคมท้องถิ่น และร่วมจัดทำร่างแผนพัฒนาท้องถิ่น	✓	
๒ การจัดทำแผนพัฒนาเทศบาล		
๒.๑ มีการรวบรวมข้อมูลและปัญหาสำคัญของเทศบาลมาจัดทำฐานข้อมูล	✓	
๒.๒ มีการเปิดโอกาสให้ประชาชนเข้ามามีส่วนร่วมในการจัดทำแผน	✓	
๒.๓ มีการวิเคราะห์ศักยภาพของเทศบาล (SWOT) เพื่อประเมินสถานการณ์การพัฒนาเทศบาล	✓	
๒.๔ มีการกำหนดวิสัยทัศน์และภารกิจหลักการพัฒนาเทศบาลที่สอดคล้องกับศักยภาพของท้องถิ่น	✓	
๒.๕ มีการกำหนดวิสัยทัศน์และภารกิจหลักการพัฒนาเทศบาลที่สอดคล้องกับยุทธศาสตร์จังหวัด	✓	
๒.๖ มีการกำหนดจุดมุ่งหมายเพื่อการพัฒนาที่ยั่งยืน	✓	
๒.๗ มีการกำหนดเป้าหมายการพัฒนาเทศบาล	✓	
๒.๘ มีการกำหนดยุทธศาสตร์การพัฒนาและแนวทางการพัฒนา	✓	
๒.๙ มีการกำหนดยุทธศาสตร์ที่สอดคล้องกับยุทธศาสตร์การพัฒนา	✓	
๒.๑๐ มีการอนุมัติและประกาศใช้แผนพัฒนาท้องถิ่น	✓	
๒.๑๑ มีการจัดทำบัญชีกลุ่มโครงการในแผนพัฒนาท้องถิ่น	✓	
๒.๑๓ มีการกำหนดรูปแบบการติดตามประเมินผลแผนพัฒนาท้องถิ่น	✓	

แบบที่ ๒ แบบติดตามผลการดำเนินงานขององค์กรปกครองส่วนท้องถิ่นตามยุทธศาสตร์การพัฒนา
 คำชี้แจง : แบบที่ ๒ แบบประเมินตนเอง โดยมีวัตถุประสงค์เพื่อติดตามผลการดำเนินงานตามยุทธศาสตร์ขององค์กรปกครองส่วนท้องถิ่นภายใต้แผนพัฒนาท้องถิ่น (พ.ศ. ๒๕๖๑ - ๒๕๖๕) โดยมี
 กำหนดระยะเวลาในการติดตามและรายงานผลการดำเนินงานทุก ๆ ๖ เดือน โดยเริ่มตั้งแต่ (เดือนตุลาคม ๒๕๖๓-มีนาคม ๒๕๖๔)และ (เมษายน - กันยายน ๒๕๖๔)

ส่วนที่ ๑ ข้อมูลทั่วไป

๑.๑ ชื่อองค์กรปกครองส่วนท้องถิ่น เทศบาลตำบลพลา

๑.๒ รายงานผลการดำเนินงาน ประจำปี ๒๕๖๔

ส่วนที่ ๒ ผลการติดตามผลดำเนินงานตามแผนพัฒนาท้องถิ่น

ยุทธศาสตร์การพัฒนา	ปี ๒๕๖๑		ปี ๒๕๖๒		ปี ๒๕๖๓		ปี ๒๕๖๔		รวม ๕ ปี	
	จำนวนโครงการ	งบประมาณ (บาท)	จำนวนโครงการ	งบประมาณ (บาท)	จำนวนโครงการ	งบประมาณ (บาท)	จำนวนโครงการ	งบประมาณ (บาท)	จำนวนโครงการ	งบประมาณ (บาท)
๑. ด้านบริหารจัดการ จัดระเบียบชุมชนและ										
การรักษาความสงบเรียบร้อย										
๑.๑ แผนงานบริหารทั่วไป	๑๕	๑,๔๕๕,๐๐๐	๑๗	๒,๙๕๓,๐๐๐	๑๕	๑,๙๗๐,๐๐๐	๑๓	๑,๒๗๐,๐๐๐	๕๙	๗,๖๔๘,๐๐๐
๑.๒ แผนงานการรักษาความสงบภายใน	๙	๗๐๐,๐๐๐	๑๐	๓,๑๒๐,๐๐๐	๙	๑,๖๖๐,๐๐๐	๘	๖๖๐,๐๐๐	๔๕	๖,๙๐๐,๐๐๐
รวม	๒๔	๒,๑๕๕,๐๐๐	๒๗	๖,๐๗๓,๐๐๐	๒๔	๓,๕๕๐,๐๐๐	๒๑	๒,๕๓๐,๐๐๐	๑๑๘	๑๖,๑๑๘,๐๐๐
๒. ด้านโครงสร้างพื้นฐาน บริการชุมชน										
และสังคม										
๒.๑ แผนงานการศึกษา	๙	๔,๗๑๕,๐๐๐	๙	๔,๗๑๕,๐๐๐	๙	๔,๘๕๕,๐๐๐	๙	๔,๘๕๕,๐๐๐	๓๖	๑๙,๑๔๐,๐๐๐
๒.๒ แผนงานสาธารณสุข	๑๑	๙๑๘,๒๐๐	๑๑	๙๑๓,๒๐๐	๑๑	๑,๓๖๓,๒๐๐	๑๐	๑,๐๓๓,๒๐๐	๔๒	๕,๖๒๗,๘๐๐
๒.๓ แผนงานสังคมสงเคราะห์	๑๒	๓๒๕,๐๐๐	๘	๓๐๕,๐๐๐	๙	๗๐๕,๐๐๐	๙	๗๐๕,๐๐๐	๔๗	๒,๗๔๕,๐๐๐
๒.๔ แผนงานเกษตรและชุมชน	๒๒	๑๖,๘๕๒,๐๐๐	๑๗	๘,๕๒๐,๐๐๐	๗	๒,๔๕๐,๗๓๐	-	-	๔๖	๒๗,๘๒๒,๗๓๐
๒.๕ แผนงานสร้างความเข้มแข็งของชุมชน	๑๒	๑,๐๘๕,๐๐๐	๑๑	๑,๑๕๗,๐๐๐	๑๒	๑,๒๒๐,๐๐๐	๑๒	๑,๒๓๐,๐๐๐	๔๗	๕,๖๘๒,๐๐๐
๒.๖ แผนงานการศึกษา วัฒนธรรม	๑๙	๑,๓๘๕,๐๐๐	๒๑	๓,๙๒๐,๐๐๐	๑๙	๑,๗๕๐,๐๐๐	๑๙	๑,๕๕๐,๐๐๐	๘๗	๑๐,๖๐๕,๐๐๐
และนันทนาการ										
รวม	๘๕	๒๕,๒๘๐,๒๐๐	๗๖	๑๙,๕๒๐,๒๐๐	๖๗	๑๖,๓๓๓,๙๓๐	๕๙	๙,๓๓๓,๒๐๐	๓๒๗	๗๕,๗๑๐,๗๓๐

ยุทธศาสตร์	ปี ๒๕๖๑		ปี ๒๕๖๒		ปี ๒๕๖๓		ปี ๒๕๖๔		ปี ๒๕๖๕		รวม ๕ ปี	
	จำนวนโครงการ	งบประมาณ (บาท)	จำนวนโครงการ	งบประมาณ (บาท)	จำนวนโครงการ	งบประมาณ (บาท)	จำนวนโครงการ	งบประมาณ (บาท)	จำนวนโครงการ	งบประมาณ (บาท)	จำนวนโครงการ	งบประมาณ (บาท)
๓. ด้านการพัฒนาโครงสร้างความเข้มแข็งด้านการเกษตร ส่งเสริมและพัฒนาเศรษฐกิจบริหารจัดการอนุรักษทรัพย์การธรรมชาติและสิ่งแวดล้อม												
๓.๑ แผนงานอุตสาหกรรมและการโยธา	๒	๔,๓๐๐,๐๐๐	๑๗	๑๔,๗๓๐,๐๐๐	๒๔	๑๘,๙๔๗,๗๕๐	๑๐	๗,๕๕๔,๐๐๐	๔	๔,๐๐๗,๔๐๐	๕๗	๔๙,๕๕๑,๑๕๐
๓.๒ แผนงานการเกษตร	๖	๒๘๘,๗๐๐	๕	๒๖๕,๐๐๐	๕	๒๗๐,๐๐๐	๖	๗๗๐,๐๐๐	๗	๑,๗๗๐,๐๐๐	๒๙	๓,๓๖๓,๗๐๐
๓.๓ แผนงานการพาณิชย์	-	-	-	-	-	-	-	-	-	-	-	-
รวม	๘	๔,๕๘๘,๗๐๐	๒๒	๑๕,๙๙๕,๐๐๐	๒๙	๑๙,๒๑๗,๗๕๐	๑๖	๘,๓๒๔,๐๐๐	๑๑	๕,๗๗๙,๔๐๐	๘๖	๕๒,๙๐๔,๘๕๐
๔. <u>ด้านการดำเนินงาน งานอำนวยการ</u>												
งานบริหารและพัฒนาองค์กร												
ประสานงานและบูรณาการ												
๔.๑ แผนงานงบกลาง	๙	๑๒,๓๘๖,๒๐๐	๑๐	๑๕,๓๒๘,๐๐๐	๑๐	๑๖,๐๕๗,๕๐๐	๑๐	๑๖,๐๕๗,๖๐๐	๑๐	๑๖,๐๕๗,๖๐๐	๕๙	๗๕,๘๘๖,๙๐๐
รวม	๙	๑๒,๓๘๖,๒๐๐	๑๐	๑๕,๓๒๘,๐๐๐	๑๐	๑๖,๐๕๗,๕๐๐	๑๐	๑๖,๐๕๗,๖๐๐	๑๐	๑๖,๐๕๗,๖๐๐	๕๙	๗๕,๘๘๖,๙๐๐
รวมทั้งสิ้น	๑๖๖	๔๔,๔๐๐,๑๐๐	๑๓๕	๕๕,๘๐๖,๒๐๐	๑๓๐	๕๑,๑๕๙,๑๘๐	๑๐๗	๓๖,๑๔๔,๘๐๐	๑๐๑	๓๓,๑๑๐,๒๐๐	๕๙๙	๒๒๐,๖๒๐,๔๘๐

ผลการติดตามผลดำเนินงานตามยุทธศาสตร์การพัฒนา
แผนพัฒนาท้องถิ่น (พ.ศ.๒๕๖๑-๒๕๖๕)
สรุปตามยุทธศาสตร์การพัฒนาของ อปท. ในเขตจังหวัดระยอง
(ระหว่างเดือนตุลาคม พ.ศ. ๒๕๖๓ ถึง กันยายน พ.ศ. ๒๕๖๔)

ยุทธศาสตร์การพัฒนา	ปี ๒๕๖๑		ปี ๒๕๖๒		ปี ๒๕๖๓		ปี ๒๕๖๔	
	โครงการ (เป้าหมาย)	ผลการ ดำเนินงาน	โครงการ (เป้าหมาย)	ผลการ ดำเนินงาน	โครงการ (เป้าหมาย)	ผลการ ดำเนินงาน	โครงการ (เป้าหมาย)	ผลการ ดำเนินงาน
๑. ด้านบริหารจัดการ จัด ระเบียบชุมชนและการศึกษา ความสงบเรียบร้อย	๔๑	๓๐	๓๖	๓๒	๒๕	๒๕	๒๖	๒๔
๒. ด้านโครงสร้างพื้นฐาน บริการชุมชนและสังคม	๑๗๔	๘๙	๑๐๕	๗๓	๗๒	๕๘	๕๙	๕๖
๓. ด้านการพัฒนาสร้างความ เข้มแข็งด้านการเกษตร ส่งเสริมและพัฒนาเศรษฐกิจ บริหารจัดการอนุรักษ์ ทรัพยากรธรรมชาติและ สิ่งแวดล้อม	๑๐	๖	๑๖	๖	๔๔	๒๕	๒๓	๑๓
๔. ด้านการดำเนินงาน อำนวยความสะดวก บริการ พัฒนาองค์กร ประสานงาน และบูรณาการ	๒๓๔	๑๓๒	๑๕๗	๑๓๘	๑๐๑	๑๑๗	๑๑๘	๙๒
คิดเป็นร้อยละของยุทธศาสตร์ การพัฒนา	๑๐๐	๕๖.๔๑	๑๐๐	๗๕.๑๖	๑๐๐	๗๗.๕๘	๑๐๐	๗๗.๕๗

ผลการติดตามผลดำเนินงานตามยุทธศาสตร์การพัฒนา แผนพัฒนาท้องถิ่น (พ.ศ.๒๕๖๑-๒๕๖๕)

สรุปตามยุทธศาสตร์การพัฒนาของ อปท. ในเขตจังหวัดระยอง

(ระหว่างเดือนตุลาคม พ.ศ. ๒๕๖๓ ถึง กันยายน พ.ศ. ๒๕๖๔)

ยุทธศาสตร์ที่ ๑. ด้านบริหารจัดการ จัดระเบียบชุมชนและการรักษาความสงบเรียบร้อย

โครงการที่ปรากฏอยู่ในแผนพัฒนาท้องถิ่น ปี ๒๕๖๔ จำนวน ๒๖ โครงการ

บรรจุในเทศบัญญัติ จำนวน ๒๖ โครงการ

คิดเป็นร้อยละ ๑๐๐ ของโครงการที่ปรากฏในแผนพัฒนาท้องถิ่น

ดำเนินการแล้ว จำนวน ๒๔ โครงการ

คิดเป็นร้อยละ ๙๒.๓๐ ของโครงการที่ปรากฏในแผนพัฒนาท้องถิ่น

คิดเป็นร้อยละ ๙๒.๓๐ ของแผนการดำเนินงานปีงบประมาณ ๒๕๖๔

ยุทธศาสตร์ที่ ๒ ด้านโครงสร้างพื้นฐาน บริการชุมชนและสังคม

โครงการที่ปรากฏอยู่ในแผนพัฒนาท้องถิ่น ปี ๒๕๖๔ จำนวน ๖๙ โครงการ

บรรจุในเทศบัญญัติ จำนวน ๕๙ โครงการ

คิดเป็นร้อยละ ๘๕.๕๐ ของโครงการที่ปรากฏในแผนพัฒนาท้องถิ่น

ดำเนินการแล้ว จำนวน ๔๖ โครงการ

คิดเป็นร้อยละ ๖๖.๖๖ ของโครงการที่ปรากฏในแผนพัฒนาท้องถิ่น

คิดเป็นร้อยละ ๗๗.๙๖ ของแผนการดำเนินงานปีงบประมาณ ๒๕๖๔

ยุทธศาสตร์ที่ ๓ ด้านการพัฒนาสร้างความเข้มแข็งด้านการเกษตร ส่งเสริมและพัฒนาเศรษฐกิจ บริหารจัดการ

อนุรักษ์ทรัพยากรธรรมชาติและสิ่งแวดล้อม

โครงการที่ปรากฏอยู่ในแผนพัฒนาท้องถิ่น ปี ๒๕๖๔ จำนวน ๕๑ โครงการ

บรรจุในเทศบัญญัติ จำนวน ๒๓ โครงการ

คิดเป็นร้อยละ ๔๕.๐๙ ของโครงการที่ปรากฏในแผนพัฒนาท้องถิ่น

ดำเนินการแล้ว จำนวน ๑๓ โครงการ

คิดเป็นร้อยละ ๒๕.๔๙ ของโครงการที่ปรากฏในแผนพัฒนาท้องถิ่น

คิดเป็นร้อยละ ๕๖.๕๒ ของแผนการดำเนินงานปีงบประมาณ ๒๕๖๔

ยุทธศาสตร์ที่ ๔ ด้านการดำเนินงาน งานอำนวยการ งานบริหารและ พัฒนาการ ประสานงานและบูรณาการ

โครงการที่ปรากฏอยู่ในแผนพัฒนาท้องถิ่น ปี ๒๕๖๔ จำนวน ๑๐ โครงการ

บรรจุในเทศบัญญัติ จำนวน ๑๐ โครงการ

คิดเป็นร้อยละ ๑๐๐ ของโครงการที่ปรากฏในแผนพัฒนาท้องถิ่น

ดำเนินการแล้ว จำนวน ๙ โครงการ

คิดเป็นร้อยละ ๙๐ ของโครงการที่ปรากฏในแผนพัฒนาท้องถิ่น

คิดเป็นร้อยละ ๙๐ ของแผนการดำเนินงานปีงบประมาณ ๒๕๖๔

รวมโครงการที่ปรากฏอยู่ในแผนพัฒนาท้องถิ่น จำนวน ๑๕๖ โครงการ

บรรจุในเทศบัญญัติ จำนวน ๑๑๘ โครงการ

คิดเป็นร้อยละ ๗๕.๖๔ ของโครงการที่ปรากฏในแผนพัฒนาท้องถิ่น

นำมาปฏิบัติแล้ว จำนวน ๙๒ โครงการ

คิดเป็นร้อยละ ๕๘.๙๗ ของโครงการที่ปรากฏในแผนพัฒนาท้องถิ่น

คิดเป็นร้อยละ ๗๗.๙๖ ของแผนการดำเนินงานปีงบประมาณ ๒๕๖๔

ข้อเสนอแนะ

ผลการติดตามและประเมินผลแผนพัฒนาท้องถิ่น (พ.ศ. ๒๕๖๑ – ๒๕๖๕)

๑.กระบวนการจัดทำแผนพัฒนาท้องถิ่นเป็นไปด้วยความถูกต้อง

๒.ผลการประเมินคุณภาพแผน สรุปได้ดังนี้

(๑) แบบประเมินคุณภาพแผน : แนวทางการพิจารณาติดตามและประเมินผลโครงการสำหรับแผนพัฒนาท้องถิ่นเพื่อสอดคล้องของยุทธศาสตร์และโครงการ ผลการดำเนินการตามแผนพัฒนาท้องถิ่น

แบบที่ ๓/๑ : แบบประเมินผลการดำเนินงานขององค์กรปกครองส่วนท้องถิ่นตาม

ยุทธศาสตร์การพัฒนา โดยสรุปได้ดังนี้

โครงการที่บรรจุในแผน จำนวน ๑๕๖ โครงการ

โครงการที่บรรจุในเทศบัญญัติงบประมาณ จำนวน ๑๑๘ โครงการ

คิดเป็นร้อยละ ๗๕.๖๔ ของแผนพัฒนาท้องถิ่น

(๒) ตัวบ่งชี้ที่ ๕ : การดำเนินโครงการ

(๓) ผลการติดตามและประเมินผลด้วยระบบ e-plan : รายงานสรุปผลการดำเนินงาน ปี ๒๕๖๔

โครงการที่บรรจุในแผน จำนวน ๑๕๖ โครงการ

สามารถดำเนินการได้ จำนวน ๙๒ โครงการ

คิดเป็นร้อยละ ๕๘.๙๗ ของแผนพัฒนาท้องถิ่น

๓. ผลการติดตามและประเมินผลกระทบหรือความเสียหายที่เกิดขึ้น

๓.๑ ผลกระทบหรือความเสียหายจากการดำเนินโครงการ

ตัวบ่งชี้ที่ ๖ : ผลกระทบหรือความเสียหายจากการดำเนินโครงการ / เนื่องจากไม่มีผลกระทบในการดำเนินโครงการ

๔. ผลการติดตามและประเมินผลทรัพย์สินของเทศบาล

๔.๑ เป็นครุภัณฑ์ที่ไม่สามารถซ่อมแซมให้ใช้งานได้ตามปกติ และมีอายุตั้งแต่ ๕ ปีขึ้นไป

๔.๒ เป็นครุภัณฑ์ที่สามารถจะดำเนินจำหน่ายได้ตามระเบียบพัสดุ

๔.๓ วัสดุได้ดำเนินการจัดซื้อตามความจำเป็นของการใช้งานและมีการควบคุมการเบิกจ่ายวัสดุ

๔.๔ วัสดุคงเหลือเป็นปัจจุบันและถูกต้อง

๔.๕ ไม่ปรากฏว่ามีวัสดุหายไปโดยไม่มีผู้รับผิดชอบ

๕. ผลการวิเคราะห์สภาพแวดล้อม

๕.๑ ผลการวิเคราะห์สภาพแวดล้อมภายนอก

เทศบาลมีโอกาสในการพัฒนา คือ EEC หรือ โครงการระเบียงเขตเศรษฐกิจภาคตะวันออก (EEC) เป็นแผนยุทธศาสตร์ต่างประเทศภายใต้ไทยแลนด์ ๔.๐ ที่ต่อยอดความสำเร็จมาจากแผนพัฒนาเศรษฐกิจภาคตะวันออก หรือ Eastern Seaboard ที่ดำเนินมาตลอดกว่า ๓๐ ปีที่ผ่านมา โครงการนี้เป็นส่วนสำคัญที่ผลักดันให้ประเทศมีการพัฒนาอย่างก้าวกระโดด และสถานการณ์เศรษฐกิจภูมิภาคมีการเปลี่ยนแปลงอย่างรวดเร็ว ทั้งในด้านการพัฒนาประเทศ ระบบคมนาคม และความร่วมมือระหว่างประเทศ โดยเฉพาะอย่างยิ่ง ASEAN Economic Community (AEC) ที่มีจุดมุ่งหมายผลักดัน ASEAN ให้เป็นตลาดและฐานการผลิตเดียว มีการเคลื่อนย้ายสินค้า บริการ การลงทุน และแรงงานฝีมือได้อย่างเสรี ทำให้บริษัทต่างชาติมีตัวเลือกในการตั้งฐานการผลิตและกระจายสินค้ามากขึ้น ในระยะต่อไปความเชื่อมโยงระหว่างภูมิภาคจะยกระดับขึ้นอีกขั้น ซึ่งไทยอยู่ในจุดยุทธศาสตร์ที่สำคัญ เชื่อมต่อมหาสมุทรแปซิฟิกกับมหาสมุทรอินเดีย (East-West Economic Corridor) และเชื่อมต่อจีนตอนใต้เข้ากับภูมิภาคแหลมทอง (North-South Economic Corridor) ทำให้ไทยมีศักยภาพเป็น

ศูนย์กลางการคมนาคมและโลจิสติกส์ของภูมิภาคและการเป็นประตูสู่เอเชียได้ พื้นที่ตำบลพลา อยู่ในพื้นที่ของการพัฒนาระเบียงเขตเศรษฐกิจภาคตะวันออก จึงเป็นโอกาสที่ดีในการได้รับการสนับสนุนในการพัฒนาพื้นที่

๕.๒ ผลการวิเคราะห์สภาพแวดล้อมภายใน

เทศบาลมีจุดแข็งในการพัฒนา คือ มีสถานที่ท่องเที่ยวในพื้นที่ อยู่ใกล้สนามบินอู่ตะเภา มีมอเตอร์เวย์ผ่านพื้นที่ เป็นยึดมั่นในขนบธรรมเนียมประเพณีและวัฒนธรรมท้องถิ่น มีสิ่งแวดล้อมที่ดี อากาศบริสุทธิ์ ไม่มีมลพิษ แต่ก็มีจุดอ่อน คือ เป็นชุมชนที่อยู่ห่างไกลตัวเมือง ข้าราชการราคาแพงขึ้น

๖. ปัญหาและอุปสรรคในการดำเนินโครงการของเทศบาล มีดังนี้

๑. สถานการณ์โรคระบาดโควิด-๑๙ ทำให้การดำเนินงาน ไม่เป็นไปตามที่วางแผนไว้ ต้องวางแผนการดำเนินงานใหม่ตามสถานการณ์

๒. โครงการ/กิจกรรมที่ได้รับการอนุมัติงบประมาณ จัดลำดับความสำคัญ ตามงบประมาณที่มีอยู่

๓. โครงการด้านโครงสร้างพื้นฐานส่วนมากจะเป็นโครงการที่ใช้งบประมาณสูง เกินศักยภาพของเทศบาลตำบลต้องขอรับการสนับสนุนงบประมาณจากหน่วยงานอื่น

๔. ความไม่ชัดเจนของหนังสือสั่งการกระทรวงมหาดไทย และการบังคับใช้กฎหมาย ทำให้มีการปรับปรุงการใช้งบประมาณระหว่างปีงบประมาณเป็นผลให้บางโครงการไม่มีการดำเนินการ

๕. การจัดแผนงานโครงการในแผนพัฒนาประจำปีกับการตั้งงบประมาณรายจ่าย และการนำแผนงาน/โครงการไปสู่การปฏิบัติ ควรจะมีความใกล้เคียงกันทั้งในเรื่องของจำนวนโครงการ และงบประมาณมากกว่าที่ผ่านมา เพื่อให้การดำเนินการพัฒนาเป็นไปอย่างมีประสิทธิภาพและบรรลุเป้าหมาย

๖. ส่วนราชการที่รับผิดชอบโครงการ/กิจกรรมต่าง ๆ ควรประมาณการงบประมาณในการจัดโครงการ/กิจกรรมให้ใกล้เคียง และสามารถปฏิบัติงานได้ เพื่อลดปัญหาการโอน/แก้ไขเปลี่ยนแปลง เพิ่ม-ลดงบประมาณ และสามารถควบคุมค่าใช้จ่ายงบประมาณได้อย่างต่อเนื่องและมีระบบ

๖. ส่วนราชการ ควรดำเนินการโครงการ/กิจกรรมต่างๆ ให้ได้ตามระยะเวลาที่กำหนดไว้ในแผนดำเนินงานที่ส่วนราชการกำหนด เพื่อให้สามารถกระจายงบประมาณในการเบิกจ่าย ลดปัญหาการเบิกจ่ายหรือเร่งดำเนินการในช่วงไตรมาสสุดท้าย จึงจะสามารถดำเนินการโครงการ/กิจกรรม ได้แล้วเสร็จภายในปีงบประมาณ เพื่อไม่ให้เกิดผลกระทบต่อเนื่องระยะเวลาในปีงบประมาณถัดไป

๗. ควรปรับปรุงการจัดทำแผนพัฒนาท้องถิ่นให้มีความเหมาะสม โดยคำนึงถึงศักยภาพและรายได้ของท้องถิ่นเอง สภาพพื้นที่และประชาชน โครงการที่จะดำเนินงานในแต่ละปีควรเป็นโครงการที่มีความเป็นไปได้และประชาชนได้รับผลประโยชน์จากการดำเนินโครงการอย่างแท้จริง

๗. ปัญหาอุปสรรคในการบริการประชาชน

ปัญหา (๑) ขั้นตอนในการบริการยังซับซ้อน ทำให้ได้รับบริการช้า

(๒) ขาดการประชาสัมพันธ์ที่ดี

(๓) ระเบียบมีการเปลี่ยนแปลง

อุปสรรค(๑) เทศบาลขาดบุคลากรในการให้บริการ

(๒) ระเบียบในการใช้งบประมาณ ไม่เอื้ออำนวยในการให้บริการ

ข้อเสนอแนะ

(๑) เห็นควรพิจารณาปรับปรุงภารกิจ ปรับปรุงกระบวนการงาน ลดขั้นตอนการปฏิบัติงาน มีการมอบอำนาจการปฏิบัติงาน

(๒) เห็นควรพิจารณาประชาสัมพันธ์ขั้นตอนการให้การ

๘. ปัญหาและอุปสรรคในการติดตามและประเมินผลแผนพัฒนา มีดังนี้**ปัญหา**

๑) ประมาณการรายรับประจำปีตั้งไว้ใกล้เคียงกับปีที่ผ่านมา แต่ในปีปัจจุบัน ไม่สามารถจัดเก็บได้ตามที่ตั้งรับไว้

๒) เทศบาลไม่สามารถดำเนินโครงการ/กิจกรรมที่ตั้งไว้ในเทศบัญญัติได้ครบ และทำได้ไม่ทันในปีงบประมาณ

๓) โครงการที่วางระยะเวลาในการดำเนินการไม่สามารถดำเนินการตามระยะเวลาที่กำหนดได้ เนื่องจากงบประมาณไม่เพียงพอ ตามเวลาที่กำหนด

อุปสรรค

๑) เทศบาลมีปัญหา ความต้องการที่จะต้องดำเนินการอยู่เป็นจำนวนมาก

๒) เทศบาลมีทรัพยากรที่จำกัด

ข้อเสนอแนะ

๑) เห็นควรพิจารณาดำเนินการโครงการที่มีความจำเป็นก่อน เพื่อแก้ปัญหาเร่งด่วน

๒) เห็นควรเร่งรัดการดำเนินโครงการที่ตั้งไว้ในเทศบัญญัติให้ได้มากกว่าร้อยละ๘๐ ของโครงการบริการ

สาธารณะ

๓) นำโครงการที่สามารถประสานแผนพัฒนา เพื่อขอรับการสนับสนุนงบประมาณจากหน่วยงานอื่น

ส่วนที่ ๓ ยุทธศาสตร์องค์กรปกครองส่วนท้องถิ่น

การติดตามและประเมินผลยุทธศาสตร์ ปีงบประมาณ พ.ศ. ๒๕๖๔

๑. ความสัมพันธ์ระหว่างแผนพัฒนาระดับมหภาค

๑.๑ ยุทธศาสตร์ชาติ ๒๐ ปี (พ.ศ. ๒๕๖๑ - ๒๕๘๐)

เพื่อให้บรรลุวิสัยทัศน์ “ประเทศไทยมีความมั่นคง มั่งคั่ง ยั่งยืน เป็นประเทศพัฒนาแล้วด้วยการพัฒนาตามปรัชญาของเศรษฐกิจพอเพียง”

ยุทธศาสตร์การพัฒนาประเทศยุทธศาสตร์ ๖ ด้าน ดังนี้

- ยุทธศาสตร์ที่ ๑. ยุทธศาสตร์ด้านความมั่นคง
- ยุทธศาสตร์ที่ ๒. ยุทธศาสตร์ด้านการสร้างความสามารถในการแข่งขัน
- ยุทธศาสตร์ที่ ๓. ยุทธศาสตร์ด้านการพัฒนาและส่งเสริมศักยภาพทรัพยากรมนุษย์
- ยุทธศาสตร์ที่ ๔. ยุทธศาสตร์ ด้านการสร้างโอกาสและความเสมอภาคทางสังคม
- ยุทธศาสตร์ที่ ๕. ยุทธศาสตร์ ด้านการสร้างการเติบโตบนคุณภาพชีวิตที่เป็นมิตรต่อสิ่งแวดล้อม
- ยุทธศาสตร์ที่ ๖. ยุทธศาสตร์ด้านการปรับสมดุลและพัฒนาระบบการบริหารจัดการภาครัฐ

๑.๒ แผนพัฒนาเศรษฐกิจและสังคมแห่งชาติ ฉบับที่ ๑๒ (พ.ศ. ๒๕๖๐ - ๒๕๖๔)

- ยุทธศาสตร์ที่ ๑. การเสริมสร้างและพัฒนาศักยภาพทุนมนุษย์
- ยุทธศาสตร์ที่ ๒. การเสริมความเป็นธรรมลดความเหลื่อมล้ำในสังคม
- ยุทธศาสตร์ที่ ๓. การสร้างความเข้มแข็งทางเศรษฐกิจและแข่งขันได้อย่างยั่งยืน
- ยุทธศาสตร์ที่ ๔. การเติบโตที่เป็นมิตรกับสิ่งแวดล้อมเพื่อการพัฒนาอย่างยั่งยืน
- ยุทธศาสตร์ที่ ๕. ด้านความมั่นคง
- ยุทธศาสตร์ที่ ๖. การเพิ่มประสิทธิภาพและธรรมาภิบาลในภาครัฐ
- ยุทธศาสตร์ที่ ๗. การพัฒนาโครงสร้างพื้นฐานและระบบโลจิสติกส์
- ยุทธศาสตร์ที่ ๘. ด้านวิทยาศาสตร์ เทคโนโลยี วิจัย และนวัตกรรม
- ยุทธศาสตร์ที่ ๙. การพัฒนาภาค เมือง และพื้นที่เศรษฐกิจพิเศษ
- ยุทธศาสตร์ที่ ๑๐. การต่างประเทศ ประเทศเพื่อนบ้าน และภูมิภาค

๑.๓ แผนพัฒนาภาค/แผนพัฒนากลุ่มจังหวัด/แผนพัฒนาจังหวัด

แผนพัฒนาภาค

- ยุทธศาสตร์ที่ ๑ พัฒนาพื้นที่ระเบียงเศรษฐกิจพิเศษภาคตะวันออกให้เป็นเขตเศรษฐกิจพิเศษ ที่มีความทันสมัยที่สุดในภูมิภาคอาเซียน
- ยุทธศาสตร์ที่ ๒ พัฒนาภาคตะวันออกให้เป็นแหล่งผลิตอาหารที่มีคุณภาพและได้มาตรฐานสากล
- ยุทธศาสตร์ที่ ๓ ปรับปรุงมาตรฐานสินค้าและธุรกิจบริการด้านการท่องเที่ยวแนวทางการพัฒนา
- ยุทธศาสตร์ที่ ๔ พัฒนาพื้นที่เศรษฐกิจชายแดนให้เป็นประตูเศรษฐกิจเชื่อมโยงกับประเทศ เพื่อนบ้านให้เจริญเติบโตอย่างยั่งยืน
- ยุทธศาสตร์ที่ ๕ แก้ไขปัญหาทรัพยากรธรรมชาติและจัดระบบการบริหารจัดการมลพิษให้มีประสิทธิภาพเพิ่มขึ้น

แผนพัฒนาของกลุ่มจังหวัดภาคตะวันออก ๑ (ฉะเชิงเทรา ชลบุรี ระยอง)

๑. วิสัยทัศน์ของกลุ่มจังหวัดภาคตะวันออก ๑ (ฉะเชิงเทรา ชลบุรี ระยอง)

“พื้นที่พัฒนาพิเศษระดับอาเซียน แหล่งผลิตอาหารและผลไม้ปลอดภัยเพื่อการส่งออกและแหล่งท่องเที่ยวมาตรฐานระดับนานาชาติ”

๒. เป้าหมายการพัฒนาของกลุ่มจังหวัดภาคตะวันออก ๑ (ฉะเชิงเทรา ชลบุรี ระยอง)

- เป้าหมายการพัฒนาที่ ๑ พื้นที่ระเบียงเศรษฐกิจพิเศษที่ดีและทันสมัยที่สุดในภูมิภาคอาเซียน
- เป้าหมายการพัฒนาที่ ๒ แหล่งผลิตอาหารและผลไม้เพื่อการส่งออก
- เป้าหมายการพัฒนาที่ ๓ แหล่งท่องเที่ยวมาตรฐานระดับนานาชาติ
- เป้าหมายการพัฒนาที่ ๔ ทรัพยากรธรรมชาติได้รับการฟื้นฟูและบริหารจัดการอย่างมีประสิทธิภาพ
- เป้าหมายการพัฒนาที่ ๕ ประชาชนมีคุณภาพชีวิตที่ดีได้รับบริการสาธารณสุขที่ได้มาตรฐานและส่งเสริมให้มีการเรียนรู้ตลอดช่วงชีวิต

๓. ประเด็นการพัฒนาของกลุ่มจังหวัดภาคตะวันออก ๑ (ฉะเชิงเทรา ชลบุรี ระยอง)

- ประเด็นการพัฒนาที่ ๑ พัฒนาความพร้อมของพื้นที่สร้างบรรยากาศเพื่อส่งเสริมการค้า การลงทุน อุตสาหกรรม มุ่งสู่เขตเศรษฐกิจพิเศษที่ดีและทันสมัยที่สุดในภูมิภาคอาเซียน
- ประเด็นการพัฒนาที่ ๒ พัฒนาภาคตะวันออกให้เป็นแหล่งผลิตอาหารที่มีคุณภาพและได้มาตรฐานสากล
- ประเด็นการพัฒนาที่ ๓ ปรับปรุงมาตรฐานสินค้าและธุรกิจบริการด้านการท่องเที่ยว
- ประเด็นการพัฒนาที่ ๔ เร่งแก้ไขปัญหาวิกฤตมลพิษและพัฒนาระบบบริหารจัดการทรัพยากรธรรมชาติให้มีประสิทธิภาพเพิ่มขึ้น

ประเด็นการพัฒนาที่ ๕ พัฒนาทรัพยากรมนุษย์ในทุกช่วงวัยให้มีคุณภาพชีวิตที่ดี มีความ มั่นคง ปลอดภัย

๔. จุดยืนทางยุทธศาสตร์ (Positioning) ของกลุ่มจังหวัดภาคตะวันออก ๑ (ฉะเชิงเทรา ชลบุรี ระยอง)

- ๑) ฐานเศรษฐกิจชั้นนำและศูนย์กลางโลจิสติกส์
- ๒) แหล่งผลิตอาหารและผลไม้เมืองร้อนที่มีชื่อเสียง
- ๓) แหล่งท่องเที่ยวชายทะเลนานาชาติ ท่องเที่ยวเชิงนิเวศและเกษตรโดยชุมชน

แผนพัฒนาจังหวัดระยอง (พ.ศ. ๒๕๖๑ - ๒๕๖๕)

วิสัยทัศน์จังหวัดระยอง (Vision) “เมืองนวัตกรรมก้าวหน้า พัฒนาอย่างสมดุล บนพื้นฐานความพอเพียง”

ประเด็นยุทธศาสตร์ที่ ๑ : พัฒนาคุณภาพสินค้าและผลิตภัณฑ์ด้านการเกษตร ประมง ปศุสัตว์ด้วยเทคโนโลยี และนวัตกรรมให้เป็นไปตามมาตรฐานสากล ควบคู่กับการพัฒนาไปสู่เกษตรอุตสาหกรรมและการท่องเที่ยว

ประเด็นยุทธศาสตร์ที่ ๒ : พัฒนาศักยภาพการท่องเที่ยวให้เติบโตควบคู่กับภาคการเกษตรและภาคอุตสาหกรรมอย่างมีคุณภาพและยั่งยืน

ประเด็นยุทธศาสตร์ที่ ๓ : พัฒนาภาคอุตสาหกรรมเข้าสู่อุตสาหกรรมเชิงนิเวศ สนับสนุนการดำเนินการที่มีความรับผิดชอบต่อสังคม และการสร้างนวัตกรรมอย่างสร้างสรรค์ รองรับเขตพัฒนาพิเศษภาคตะวันออก

ประเด็นยุทธศาสตร์ที่ ๔ : ป้องกัน อนุรักษ์ ฟื้นฟู และควบคุมการใช้ทรัพยากรธรรมชาติและสิ่งแวดล้อม บนพื้นฐานของการมีส่วนร่วม

ประเด็นยุทธศาสตร์ที่ ๕ : เสริมสร้างมาตรฐานการดำรงชีวิต และการมีส่วนร่วมของประชาชนตามหลักปรัชญาเศรษฐกิจพอเพียง

ประเด็นยุทธศาสตร์ที่ ๖ : สร้างความเข้มแข็ง และเพิ่มขีดความสามารถของภาคพาณิชย์กรรม และภาคการบริการสู่การแข่งขันในระดับสากล

๑.๔ ยุทธศาสตร์การพัฒนาขององค์กรปกครองส่วนท้องถิ่นในเขตจังหวัดระยอง

๕.๑ ยุทธศาสตร์ที่ ๑ การพัฒนาความเป็นเลิศด้านการศึกษา ศาสนา ศิลปวัฒนธรรม ภูมิปัญญาท้องถิ่นและการกีฬา

๕.๒ ยุทธศาสตร์ที่ ๒ การพัฒนาและส่งเสริมการท่องเที่ยว เชิงอนุรักษ์อย่างสมดุลและยั่งยืน

๕.๓ ยุทธศาสตร์ที่ ๓ การพัฒนาอุตสาหกรรมที่เป็นมิตร และบริหารจัดการทรัพยากรธรรมชาติ และสิ่งแวดล้อมอย่างยั่งยืน

๕.๔ ยุทธศาสตร์ที่ ๔ การพัฒนาคุณภาพชีวิต สังคม และการเมือง ตามหลักปรัชญาเศรษฐกิจพอเพียง

๕.๕ ยุทธศาสตร์ที่ ๕ การพัฒนาโครงสร้างพื้นฐานทุกด้านอย่างสมดุลและยั่งยืน

๕.๖ ยุทธศาสตร์ที่ ๖ การพัฒนาการเกษตร เศรษฐกิจ และปรับโครงสร้างให้สมดุลและแข่งขันได้

ยุทธศาสตร์ของเทศบาลตำบลพลลา

วิสัยทัศน์ (vision)

การกำหนดวิสัยทัศน์การพัฒนา พันธกิจการพัฒนา ทำให้ทราบถึงภาพรวมการพัฒนาของเทศบาลในอนาคต และสามารถนำมาตรวจสอบแผนพัฒนาท้องถิ่นว่ามีความสอดคล้องกับวัตถุประสงค์การพัฒนาของท้องถิ่นมากน้อยเพียงใด หรือมีจุดเน้นไปในทิศทางใด เทศบาลตำบลพลลา จึงได้กำหนดวิสัยทัศน์ว่า เทศบาลตำบลพลลา จะเป็นเทศบาลตำบลที่มี

**“แหล่งท่องเที่ยวสะอาดตา พัฒนาคุณภาพคน ชุมชนน่าอยู่ ฟื้นฟูสิ่งแวดล้อม
มุ่งสู่การบริหารจัดการที่ดี”**

ยุทธศาสตร์ที่ ๑ : ด้านบริหารจัดการ จัดระเบียบชุมชนและการรักษาความสงบเรียบร้อย

ยุทธศาสตร์ที่ ๒ : ด้านโครงสร้างพื้นฐาน บริการชุมชนและสังคม

ยุทธศาสตร์ที่ ๓: ด้านการพัฒนาสร้างเสริมความเข้มแข็งด้านการเกษตร ส่งเสริมและพัฒนาเศรษฐกิจ บริหารจัดการอนุรักษ์ทรัพยากรธรรมชาติและสิ่งแวดล้อม

ยุทธศาสตร์ที่ ๔ : ด้านการดำเนินงาน งานอำนวยการ งานบริหารและพัฒนาองค์กร ประสานงานและบูรณาการ

เป้าประสงค์

๑. ประชาชนได้รับการส่งเสริมด้านการศึกษา ศิลปะ วัฒนธรรม ยึดมั่นในศาสนา จารีต ประเพณีอันดีงามของท้องถิ่น ดำรงไว้ซึ่งขนบธรรมเนียมอันดีงามและเอกลักษณ์ ภาษาท้องถิ่นที่ดีไว้
๒. ประชาชนตำบลพลลาห่างไกลยาเสพติด
๓. มีโครงสร้างพื้นฐานที่มีมาตรฐานและทั่วถึง ทั้งระบบประปา ไฟฟ้า การคมนาคมมีความสะดวก รวดเร็ว
๔. ประชาชนมีคุณภาพชีวิตที่ดี มีอาชีพและมีรายได้เพียงพอในการดำรงชีวิต
๕. ประชาชนมีสุขภาพอนามัยที่ดีขึ้น
๖. ประชาชนมีความปลอดภัยในชีวิตและทรัพย์สิน
๗. ประชาชนดำรงชีวิตตามหลักปรัชญาเศรษฐกิจพอเพียง
๘. ตำบลพลลามีสถานที่ท่องเที่ยวในตำบลเป็นที่รู้จัก และประชาชนมีส่วนร่วมในการอนุรักษ์ทรัพยากรธรรมชาติและสิ่งแวดล้อมอย่างยั่งยืนและมีส่วนร่วม
๙. พัฒนาบุคลากรท้องถิ่น ส่งเสริมการมีส่วนร่วมของชุมชน ประชาชนได้รับบริการที่ดี

ตัวชี้วัด

ยุทธศาสตร์ที่ ๑ ด้านบริหารจัดการ จัดระเบียบชุมชนและการรักษาความสงบเรียบร้อย

๑. จำนวนบุคลากรที่เข้ารับการฝึกอบรม เพิ่มศักยภาพในด้านต่างๆ
๒. ประชาชนในตำบลมีความปลอดภัยในชีวิตและทรัพย์สิน
๓. ผลการสำรวจความพึงพอใจของประชาชนที่มีต่อการให้บริการของเทศบาลตำบลพลา

ยุทธศาสตร์ที่ ๒ : ด้านโครงสร้างพื้นฐาน บริการชุมชนและสังคม

๑. จำนวนกิจกรรมที่เกี่ยวกับการส่งเสริมการศึกษา การกีฬา ศาสนาและวัฒนธรรม
๒. ร้อยละของประชาชนที่เข้าร่วมกิจกรรมต่างๆ ที่จัดขึ้น
๓. จำนวนร้อยละของครัวเรือนที่มีระบบสาธารณสุขโรค สาธารณูปการครบถ้วน
๔. จำนวนเส้นทางคมนาคมที่ได้รับการพัฒนาให้มีความสะดวกรวดเร็วและปลอดภัยเพิ่มมากขึ้น
๕. จำนวนกิจกรรมที่ส่งเสริมให้ประชาชนมีคุณภาพชีวิตที่ดีมีสุขภาพอนามัยที่ดีขึ้น
๖. จำนวนกิจกรรมที่เกี่ยวกับการส่งเสริมการท่องเที่ยว
๗. จำนวนคนในครัวเรือนมีรายได้ตามเกณฑ์มาตรฐาน จปฐ.
๘. จำนวนกิจกรรมที่เกี่ยวกับการจัดการขยะ
๙. จำนวนครั้งที่มีการเปิดโอกาสให้หน่วยงานราชการ ภาคเอกชน และทุกภาคส่วนเข้ามามีส่วนร่วม

ในกระบวนการพัฒนา / กิจกรรมต่าง ๆ กับเทศบาลตำบลพลา

ยุทธศาสตร์ที่ ๓ : ด้านการพัฒนาสร้างความเข้มแข็งด้านการเกษตร ส่งเสริมและพัฒนาเศรษฐกิจ บริหารจัดการอนุรักษ์ทรัพยากรธรรมชาติและสิ่งแวดล้อม

๑. จำนวนโครงการที่สนับสนุน/ช่วยเหลือทางด้านการส่งเสริมการเกษตรจากเทศบาลตำบลพลา
๒. จำนวนกิจกรรมที่เกี่ยวกับการอนุรักษ์ทรัพยากรธรรมชาติและสิ่งแวดล้อม

ยุทธศาสตร์ที่ ๔ : ด้านการดำเนินงาน งานอำนวยการ งานบริหารและพัฒนาองค์กร ประสานงานและบูรณาการ

๑. การดำเนินงานของเทศบาลตำบลพลาเป็นไปด้วยความเรียบร้อย
๒. การดำเนินงานของเทศบาลตำบลพลาเป็นไปตามระเบียบที่กำหนดแนวทางการปฏิบัติงาน

คำเป้าหมาย

ยุทธศาสตร์ที่ ๑ : ด้านบริหารจัดการ จัดระเบียบชุมชนและการรักษาความสงบเรียบร้อย

๑. พัฒนาสนับสนุนให้มีการตรวจสอบและบังคับใช้กฎหมายและข้อบัญญัติท้องถิ่น
๒. พัฒนาระบบงานป้องกันและบรรเทาสาธารณภัย รักษาความปลอดภัยในชีวิตและทรัพย์สิน
๓. พัฒนาส่งเสริมการพัฒนาศักยภาพบุคลากร
๔. พัฒนาเสริมสร้างความเข้มแข็งให้กับชุมชน การมีส่วนร่วมของประชาชน
๕. พัฒนาส่งเสริมการบริการประชาชน
๖. จัดหาวัสดุอุปกรณ์ พัฒนาเครื่องมือ เครื่องใช้ สถานที่ฯ ในการปฏิบัติงาน

ยุทธศาสตร์ที่ ๒ : ด้านโครงสร้างพื้นฐาน บริการชุมชนและสังคม

๑. พัฒนาส่งเสริมและสนับสนุนทางการศึกษาทั้งในระบบนอกระบบและตามอัธยาศัยให้มีคุณภาพ
๒. สนับสนุนอาหารเสริม (นม) อาหารกลางวัน
๓. ส่งเสริมกิจกรรมด้านกีฬา
๔. ส่งเสริมศาสนาและอนุรักษ์ศิลปะ ประเพณี วัฒนธรรมและภูมิปัญญาท้องถิ่น
๕. พัฒนาสนับสนุนด้านสาธารณสุข
๖. พัฒนาคุณภาพชีวิตและสวัสดิการสังคม ส่งเสริมความเข้มแข็งทางสถาบันครอบครัวและสังคม

๗. จัดให้มีการก่อสร้าง ปรับปรุง ซ่อมแซม บำรุงรักษาถนนและรางระบายน้ำ ฯลฯ
๘. จัดสร้างแหล่งน้ำเพื่อการบริโภค อุปโภคและสาธารณสุขการ
๙. พัฒนาปรับปรุงภูมิทัศน์ สถานที่พักผ่อน
๑๐. พัฒนาส่งเสริมให้ความรู้ในเรื่องเศรษฐกิจพอเพียง
๑๑. ประชาสัมพันธ์ด้านการท่องเที่ยว ส่งเสริมการพูดภาษาท้องถิ่น
๑๒. พัฒนาจัดหาและปรับปรุงที่ทิ้งขยะ
๑๓. ส่งเสริมกลุ่มอาชีพในชุมชน พัฒนาสินค้าและบริการ

ยุทธศาสตร์ที่ ๓ : ด้านการพัฒนาสร้างความเข้มแข็งด้านการเกษตร ส่งเสริมและพัฒนาเศรษฐกิจ บริหารจัดการอนุรักษ์ทรัพยากรธรรมชาติและสิ่งแวดล้อม

๑. พัฒนาสร้างความเข้มแข็งด้านการเกษตร
๒. พัฒนาศูนย์การเรียนรู้ภาคการเกษตรแก่ประชาชน
๓. จัดหา/ปรับปรุงแหล่งน้ำเพื่อการเกษตร
๔. ส่งเสริมให้ชุมชนมีการรวมกลุ่มเพื่อวางแผนจัดการสิ่งแวดล้อมและจัดกิจกรรมด้านอนุรักษ์ธรรมชาติและสิ่งแวดล้อม

ยุทธศาสตร์ที่ ๔ : ด้านการดำเนินงาน งานอำนวยการ งานบริหารและพัฒนาองค์กร ประสานงานและบูรณาการ

๑. การดำเนินงานของเทศบาลตำบลปลาเป็นไปด้วยความเรียบร้อย
๒. การดำเนินงานของเทศบาลตำบลปลาเป็นไปตามระเบียบที่กำหนดแนวทางการปฏิบัติงาน

กลยุทธ์

ยุทธศาสตร์ที่ ๑ : ด้านบริหารจัดการ จัดระเบียบชุมชนและการรักษาความสงบเรียบร้อย

๑. แผนงานบริหารงานทั่วไป
๒. แผนงานการรักษาความสงบภายใน

ยุทธศาสตร์ที่ ๒ : ด้านโครงสร้างพื้นฐาน บริการชุมชนและสังคม

๑. แผนงานการศึกษา
๒. แผนงานสาธารณสุข
๓. แผนงานสังคมสงเคราะห์
๔. แผนงานเคหะและชุมชน
๕. แผนงานสร้างความเข้มแข็งของชุมชน
๖. แผนงานการศาสนา วัฒนธรรมและนันทนาการ

ยุทธศาสตร์ที่ ๓ : ด้านการพัฒนาสร้างความเข้มแข็งด้านการเกษตร ส่งเสริมและพัฒนาเศรษฐกิจ บริหารจัดการอนุรักษ์ทรัพยากรธรรมชาติและสิ่งแวดล้อม

๑. งานอุตสาหกรรมและการโยธา
๒. แผนงานการเกษตร
๓. แผนงานการพาณิชย์

ยุทธศาสตร์ที่ ๔ : ด้านการดำเนินงาน งานอำนวยการ งานบริหารและพัฒนาองค์กร ประสานงานและบูรณาการ

๑. แผนงานงบกลาง

จุดยืนทางยุทธศาสตร์

๑. การศึกษา การกีฬา ศาสนาและวัฒนธรรม

- ๑.๑ พัฒนาส่งเสริมและสนับสนุนทางการศึกษา ทั้งในระบบ นอกระบบและตามอัธยาศัยให้มีคุณภาพ
- ๑.๒ สนับสนุนอาหารเสริม (นม) อาหารกลางวัน
- ๑.๓ ส่งเสริมกิจกรรมด้านกีฬา
- ๑.๔ ส่งเสริมศาสนาและอนุรักษ์ศิลปะ ประเพณี วัฒนธรรมและภูมิปัญญาท้องถิ่น

๒. การพัฒนาโครงสร้างพื้นฐาน

- ๒.๑ จัดให้มีการก่อสร้าง ปรับปรุง ซ่อมแซม บำรุงรักษาถนนและรางระบายน้ำ ฯลฯ
- ๒.๒ จัดสร้างแหล่งน้ำเพื่อการบริโภค อุปโภคและ สาธารณูปการ
- ๒.๓ พัฒนารับปรุงภูมิทัศน์ สถานที่พักผ่อน

ขับเคลื่อนยุทธศาสตร์การพัฒนาท้องถิ่น เพื่อตอบสนองต่อปัญหาและความ ต้องการของประชาชน

Pala-Positioning

๔. การส่งเสริมการท่องเที่ยว และอนุรักษ์ทรัพยากรธรรมชาติสิ่งแวดล้อม

- ๔.๑ ส่งเสริมการท่องเที่ยว
- ๔.๒ ประชาสัมพันธ์ด้านการท่องเที่ยว ส่งเสริมการพูดภาษาท้องถิ่น
- ๔.๓ ส่งเสริมให้ชุมชนมีกิจกรรมกลุ่มเพื่อวางแผน จัดการสิ่งแวดล้อมและจัดกิจกรรมด้านอนุรักษ์ ธรรมชาติและสิ่งแวดล้อม
- ๔.๔ พัฒนาศูนย์เรียนรู้ให้มีการตรวจสอบและบังคับใช้กฎหมายและข้อบัญญัติท้องถิ่น

ขับเคลื่อนนโยบายผู้บริหาร ในการ ให้บริการสาธารณะตามอำนาจหน้าที่

๕. ด้านส่งเสริมและพัฒนาเศรษฐกิจ

- ๕.๑ ส่งเสริมกลุ่มอาชีพในชุมชน พัฒนาสินค้าและบริการ
- ๕.๒ พัฒนาศูนย์การเรียนรู้แก่ประชาชน
- ๕.๓. พัฒนาศักยภาพเข้มแข็งด้านการเกษตร

๓. การส่งเสริมและพัฒนาคุณภาพชีวิตให้เข้มแข็งและดำรงชีวิตตามหลักปรัชญาเศรษฐกิจพอเพียง

- ๓.๑ พัฒนาสนับสนุนด้านสาธารณสุข
- ๓.๒ พัฒนาคุณภาพชีวิตและสวัสดิการสังคม ส่งเสริมความเข้มแข็งทางสถาบันครอบครัวและสังคม
- ๓.๓ พัฒนาระบบงานป้องกันและบรรเทาสาธารณภัย รักษาความปลอดภัยในชีวิตและทรัพย์สิน
- ๓.๔. พัฒนาส่งเสริมให้ความรู้ในเรื่องเศรษฐกิจพอเพียง

๖. ด้านการเมือง การบริหาร ข้อมูลข่าวสาร เทคโนโลยีสารสนเทศตามหลักการบริหารธรรมาภิบาล และพัฒนาบุคลากรท้องถิ่น

- ๑. พัฒนาส่งเสริมการพัฒนาศักยภาพบุคลากร
- ๒. พัฒนาส่งเสริมสร้างความเข้มแข็งให้กับชุมชน การมีส่วนร่วมของประชาชน
- ๓. พัฒนาส่งเสริมการบริหารการประชาชน
- ๔. จัดทำวัสดุอุปกรณ์ พัฒนาเครื่องมือ เครื่องใช้ สถานที่ ฯลฯ ในการทำงาน

การวิเคราะห์เพื่อพัฒนาท้องถิ่น

๑. การวิเคราะห์การจัดทำยุทธศาสตร์ขององค์กรปกครองส่วนท้องถิ่น (ใช้การวิเคราะห์ SWOT Analysis Demand (Demand Analysis) /Global Demand และ Trend ปัจจัยและสถานการณ์การเปลี่ยนแปลงที่มีผลต่อการพัฒนา อย่างน้อยต้องประกอบด้วย การวิเคราะห์ศักยภาพด้านเศรษฐกิจ, ด้านสังคม, ด้านทรัพยากรธรรมชาติและสิ่งแวดล้อม)

การจัดแผนพัฒนาท้องถิ่น พ.ศ ๒๕๖๑- ๒๕๖๕ ประชาคมตำบล คณะกรรมการสนับสนุนการจัดทำแผนพัฒนาตำบลและคณะกรรมการพัฒนาตำบล ได้ร่วมกันกำหนดประเด็นการพัฒนาตำบล โดยใช้นโยบายของรัฐบาล แผนพัฒนาเศรษฐกิจและสังคมแห่งชาติ แผนพัฒนาจังหวัดระยอง แผนพัฒนาองค์กรปกครองส่วนท้องถิ่นจังหวัดระยอง และนโยบายริเริ่มของตำบลในการแก้ไขปัญหาความเดือดร้อนของประชาชนในพื้นที่ รวมถึงการพัฒนาในด้านอื่น ๆ ซึ่งการกำหนดประเด็นการพัฒนาเพื่อนำไปวิเคราะห์ศักยภาพประเมินสถานภาพการพัฒนาตำบล โดยใช้เทคนิค SWOT Analysis โดยสรุปผลดังนี้

การวิเคราะห์ศักยภาพเพื่อประเมินสถานภาพการพัฒนาตำบลในภาพรวม

๑. จุดแข็ง (Strength : S)

- ผู้บริหารมีวิสัยทัศน์กว้างไกล
- การเลือกตั้งผู้บริหารของท้องถิ่นโดยตรง จะทำให้การพัฒนาของท้องถิ่นเข้าถึงประชาชนมากยิ่งขึ้น และเกิดความรวดเร็วในการตัดสินใจแก้ไขปัญหาต่าง ๆ ของท้องถิ่น
- ประชาชนได้เข้ามามีส่วนร่วมในการพัฒนาท้องถิ่น และเข้าใจถึงบทบาทหน้าที่ของตนเองในการปกครองระบอบประชาธิปไตย มีการจัดทำเวทีประชาคม รับทราบปัญหา อุปสรรคและความต้องการของประชาชนในเขตเทศบาล เพื่อนำข้อมูลไปใช้ในการพัฒนาท้องถิ่น
- มีงบประมาณในการพัฒนาเป็นของตนเอง ทำให้การแก้ไขปัญหาของท้องถิ่นเป็นไปด้วยความรวดเร็ว และทันต่อเหตุการณ์
- มีสถานศึกษาในพื้นที่ เปิดทำการสอนในระดับก่อนวัยเรียน ปฐมวัย ประถมศึกษา มัธยมศึกษาซึ่งเป็นการยกระดับการศึกษาของประชาชน
- ให้ความสำคัญกับการให้การสงเคราะห์ ผู้สูงอายุ ผู้พิการ ผู้ป่วยโรคเอดส์ และผู้ด้อยโอกาส
- ความได้เปรียบด้านภูมิประเทศ มีชายหาดปลาเป็นแหล่งท่องเที่ยวอยู่ในพื้นที่ สามารถสร้างรายได้ให้แก่ประชาชนใน พื้นที่ได้
- มีช่องทางรับฟังความคิดเห็นของประชาชน
- มีความได้เปรียบด้านสถานที่ตั้งสนามบินนานาชาติอู่ตะเภา และด้านโครงสร้างพื้นฐานและโลจิสติกส์ในการขับเคลื่อนเศรษฐกิจ
- มีการใช้เทคโนโลยีสารสนเทศในการปฏิบัติงาน
- มีระเบียบ กฎหมาย เพื่อใช้บังคับในการปฏิบัติงานให้เป็นไปด้วยความถูกต้อง

๒. จุดอ่อน (Weakness : W)

- พื้นที่ส่วนใหญ่ในตำบลเป็นที่ราชพัสดุ เกิดปัญหาการรुकู้ที่สาธารณะและที่ราชพัสดุ
- ขาดความรู้และเทคโนโลยีในการพัฒนาภาคการเกษตร แรงงานภาคเกษตรหายากเพราะเกิดการไหลเข้าสู่ภาคอุตสาหกรรมมากขึ้น
- บุคลากรยังขาดทักษะ และความสามารถเฉพาะด้านในการปฏิบัติงาน รวมถึงความไม่เข้าใจในระบบงานที่กำลังปฏิบัติ ทำให้สิ้นเปลืองทรัพยากรของหน่วยงาน ขาดทักษะทางด้านภาษาอาเซียน ขาดงบประมาณในการสนับสนุนด้านการพัฒนาบุคลากร
- อุปกรณ์ เครื่องมือ เครื่องใช้ในการปฏิบัติงานยังไม่เพียงพอต่อการพัฒนาในพื้นที่
- ประชาชนไม่เข้าใจระบบการบริหารงานของเทศบาล ขาดการให้ความร่วมมือในการเข้าร่วมดำเนินโครงการต่าง ๆ ความร่วมมือจากประชาชนในการให้ข้อมูลพื้นฐาน ทำให้ข้อมูลที่มีอยู่ไม่ถูกต้องตรงตามความเป็นจริง
- ปัญหาที่เป็นผลกระทบจากประชากรแฝง และการเคลื่อนย้ายแรงงานจากประเทศเพื่อนบ้านเข้ามาในพื้นที่ เช่น ความปลอดภัยในชีวิตและทรัพย์สิน ปัญหาอาชญากรรม โรคระบาด ความสะอาด ขยะ ความเป็นระเบียบเรียบร้อย เป็นต้น

๓. โอกาส (Opportunity : O)

- ผู้นำของรัฐเห็นความสำคัญของการพัฒนาทรัพยากรมนุษย์
- มีโรงงานอุตสาหกรรมในพื้นที่ ทำให้ประชาชนมีรายได้นอกเหนือจากการเกษตร
- มีการกระจายอำนาจให้ท้องถิ่นเพิ่มมากขึ้น มีการถ่ายโอนภารกิจจากส่วนกลางสู่ท้องถิ่นเพิ่มมากขึ้น
- การคมนาคมและการสื่อสารสะดวกครอบคลุมพื้นที่ และด้านโครงสร้างพื้นฐานและโลจิสติกส์ในการขับเคลื่อนเศรษฐกิจ
- รัฐให้การสนับสนุนท้องถิ่นในการบริหารจัดการ และแก้ไขปัญหาของท้องถิ่นในด้านต่าง ๆ อย่างต่อเนื่อง รวมถึงส่งเสริมการมีส่วนร่วมของประชาชนในการพัฒนาท้องถิ่น
- มีระบบสารสนเทศที่ทันสมัยมากขึ้น
- สามารถบูรณาการการดำเนินงานตามนโยบายของท้องถิ่นในการเสริมสร้างศักยภาพของท้องถิ่น เข้ากับนโยบายต่าง ๆ ของหน่วยงานภาครัฐ และภาคเอกชน

๔. อุปสรรค (Threat : T)

- การเติบโตทางด้านเศรษฐกิจของประเทศยังไม่มีแนวโน้ม
- ภาวะเศรษฐกิจมีผลต่อการจัดหางบประมาณ งบประมาณจากส่วนกลางมีจำกัดต่อการส่งเสริมการท่องเที่ยว
- สินค้าอุปโภคบริโภคในท้องตลาดมีราคาสูงขึ้นในขณะที่ผลผลิตทางการเกษตรของชาวบ้านมีราคาต่ำลง
- การแก้ไขปัญหาที่ต้องขอความร่วมมือจากหน่วยงานอื่น บางครั้งมีความล่าช้าไม่สามารถตอบสนองความต้องการให้กับประชาชนได้ทันเวลา ขาดการประสานงานอย่างเป็นระบบ
- นโยบายด้านการเมือง การบริหาร และการกระจายอำนาจของรัฐบาลยังไม่แน่นอน
- ปัญหาด้านการเมืองทำให้เกิดความแตกแยกของประชาชน
- มีการอพยพย้ายถิ่นฐานเข้ามาอยู่ในพื้นที่ และมีการขยายตัวของประชากรอย่างรวดเร็ว ทำให้ไม่สามารถตอบสนองความต้องการของประชาชนได้อย่างทั่วถึง

การวิเคราะห์ศักยภาพเพื่อประเมินสถานภาพการพัฒนาตำบลด้านเศรษฐกิจ

๑. จุดแข็ง (Strength : S)

- มีทรัพยากรธรรมชาติที่สามารถนำมาเป็นวัตถุดิบในการผลิตสินค้าของกลุ่มอาชีพได้
- การคมนาคมมีความสะดวก มีความได้เปรียบด้านสถานที่ตั้งสนามบินนานาชาติอยู่ตะเภา และด้านโครงสร้างพื้นฐานและโลจิสติกส์ในการขับเคลื่อนเศรษฐกิจ
- ประชาชนรักสงบอยู่ร่วมกันแบบพึ่งพาอาศัยซึ่งกันและกัน มีความสามัคคี และร่วมมือพัฒนาท้องถิ่นเป็นอย่างดี
- ประชาชนมีการนำภูมิปัญญาท้องถิ่นมาใช้ รวมกลุ่มทำกิจกรรมต่าง ๆ เช่น การทำเครื่องมือในการประกอบอาชีพประมงพื้นบ้าน การสืบสานประเพณีและวัฒนธรรมของท้องถิ่น การดำรงชีวิตตามหลักปรัชญาเศรษฐกิจพอเพียง

๒. จุดอ่อน (Weakness : W)

- ขาดความรู้และเทคโนโลยีในการผลิตที่ทันสมัย
- การรวมกลุ่มยังไม่เข้มแข็งพอ การดำเนินงานของกลุ่มอาชีพมีการพัฒนาที่ไม่ต่อเนื่อง
- การวางแผนการตลาดไม่มีประสิทธิภาพ
- การดำเนินงานของกลุ่มขึ้นอยู่กับตัวบุคคล
- ขาดงบประมาณในการสนับสนุนด้านการพัฒนาอาชีพ การส่งเสริมศักยภาพของกลุ่มอาชีพไม่ต่อเนื่อง
- ผลิตภัณฑ์ที่มีอยู่บางตัวไม่มีการรับรองคุณภาพจากองค์การอาหารและยา (อย.)

๓. โอกาส (Opportunity : O)

- รัฐบาลมีนโยบายชัดเจนในการส่งเสริมสินค้าพื้นบ้านในรูปแบบของหนึ่งตำบลหนึ่งผลิตภัณฑ์
- การเติบโตทางด้านเศรษฐกิจของประเทศมีแนวโน้มสูงขึ้นเป็นเศรษฐกิจระดับอาเซียน
- รัฐส่งเสริมและช่วยเหลือประชาชนพัฒนาความรู้สมัยใหม่ในการบริหารจัดการ

๔. อุปสรรค (Threat : T)

- ระบบการพัฒนาทรัพยากรมนุษย์ตามนโยบายรัฐไม่สามารถทำให้ประชาชนมีจิตสำนึกในการพึ่งตนเอง
- ภาวะเศรษฐกิจมีผลต่อการจัดทำงบประมาณ
- ต้นทุนทางการผลิตด้านเกษตรกรรมสูง แต่ราคาผลผลิตต่ำ
- การให้ความรู้ทางด้านเทคโนโลยีการเกษตรมีน้อย
- ค่าครองชีพมีแนวโน้มสูงขึ้น

การวิเคราะห์ศักยภาพเพื่อประเมินสถานภาพการพัฒนาตำบลด้านการท่องเที่ยว

๑. จุดแข็ง (Strength : S)

- มีพื้นที่ที่เอื้ออำนวยในการพัฒนาด้านแหล่งท่องเที่ยว
- มีทรัพยากรธรรมชาติที่สามารถนำมาเป็นวัตถุดิบในการผลิตสินค้าที่สดใหม่สามารถทำการแปรรูปให้เป็นจุดขายของแหล่งท่องเที่ยวได้
- มีการจัดตั้งอาสาสมัครป้องกันภัยฝ่ายพลเรือน สร้างความเชื่อมั่นให้แก่นักท่องเที่ยว
- การคมนาคมมีความสะดวก มีเส้นทางเชื่อมโยงสู่จังหวัดต่าง ๆ มีป้ายบอกทางที่สามารถเข้าถึงสถานที่ต่าง ๆ ได้อย่างปลอดภัย มีความได้เปรียบด้านสถานที่ตั้งสนามบินนานาชาติอยู่ตะเภา และด้านโครงสร้างพื้นฐานและโลจิสติกส์ในการขับเคลื่อนเศรษฐกิจ

๒. จุดอ่อน (Weakness : W)

- ขาดหาดบางจุดมีคุณภาพด้อย สาเหตุเนื่องจากปัญหาขยะมูลฝอยและการบุกรุกที่สาธารณประโยชน์
- สิ่งอำนวยความสะดวกและบริการการท่องเที่ยวยังขาดการพัฒนาคุณภาพและมาตรฐานบริการ การตรวจสอบมาตรฐานและคุณภาพร้านค้าริมหาดไม่มีความสม่ำเสมอ
- ขาดงบประมาณในการสนับสนุนด้านการพัฒนาสถานที่ท่องเที่ยว
- เทคโนโลยีสารสนเทศมีบทบาทน้อย ขาดการประชาสัมพันธ์เชิงรุก

๓. โอกาส (Opportunity : O)

- ทางด้านวัฒนธรรมมีประเพณีอันดีงาม เช่น ประเพณีวันไหลปลาในประเพณีสงกรานต์ การแข่งขันเรือพายตามประเพณีวันลอยกระทงลงทะเลวัดปลา สามารถพัฒนาเป็นจุดขายของท้องถิ่นต่อไปได้
- มีการจัดกิจกรรมต่าง ๆ เพื่อเป็นการประชาสัมพันธ์ชายหาดปลา
- มีการเข้ามาลงทุนก่อสร้างรีสอร์ท ที่พัก โรงแรม เพื่อรองรับนักท่องเที่ยวเพิ่มมากขึ้น

๔. อุปสรรค (Threat : T)

- ภาวะเศรษฐกิจมีผลต่อการท่องเที่ยว
- การประชาสัมพันธ์แหล่งท่องเที่ยวยังน้อย ทำให้นักท่องเที่ยวไม่รู้จักหาดปลา
- ภาพลักษณ์การท่องเที่ยวขาดการจัดระเบียบอย่างจริงจัง
- ผู้ประกอบการ ร้านค้ายังขาดการทัศนคติด้านการบริการ
- พื้นที่ท่องเที่ยวข้างเคียงที่เป็นคู่แข่ง ซึ่งมีจุดขายในลักษณะเดียวกัน

การวิเคราะห์ศักยภาพเพื่อประเมินสถานภาพการพัฒนาตำบลด้านพัฒนา อนุรักษ์ทรัพยากรธรรมชาติและสิ่งแวดล้อม

๑. จุดแข็ง (Strength : S)

- มีทรัพยากรทางทะเลที่อุดมสมบูรณ์
- ผู้นำชุมชน/กลุ่มจิตอาสากลุ่มต่าง ๆ ให้ความร่วมมือในการพัฒนา อนุรักษ์ ทรัพยากรธรรมชาติและสิ่งแวดล้อม
- หน่วยราชการส่วนท้องถิ่นมีความพร้อมทางด้านบุคลากร

๒. จุดอ่อน (Weakness : W)

- ปัญหาทางด้านขยะมูลฝอยในทะเลซึ่งมาจากแหล่งอื่น
- ประชาชนขาดความรับผิดชอบและรู้เท่าไม่ถึงการณ์
- ขาดงบประมาณในการสนับสนุนด้านการพัฒนา อนุรักษ์ทรัพยากรธรรมชาติและสิ่งแวดล้อม
- ประชาชนขาดจิตสำนึกในการรักบ้านรักถิ่น
- การกำจัดขยะของชุมชนยังไม่ถูกสุขลักษณะ

๓. โอกาส (Opportunity : O)

- รัฐบาลสนับสนุนการรณรงค์และส่งเสริมในการพัฒนา อนุรักษ์ทรัพยากรธรรมชาติและสิ่งแวดล้อมเพิ่มมากขึ้น
- องค์กรเอกชนร่วมมือกับประชาชนในพื้นที่ร่วมกันรณรงค์รักษาสิ่งแวดล้อม

๔. อุปสรรค (Threat : T)

- ขาดการสนับสนุนทางด้านงบประมาณอย่างเพียงพอ
- ขาดการประชาสัมพันธ์อย่างต่อเนื่อง
- นักท่องเที่ยวขาดจิตสำนึกในการรักษาความสะอาด

การประเมินสถานการณ์สภาพแวดล้อมภายนอกที่เกี่ยวข้อง

วิเคราะห์ศักยภาพฯ จากปัจจัยภายนอกของเทศบาลตำบลพลลา (Outside in)

โอกาส (Opportunity : O)

- ผู้นำของรัฐเห็นความสำคัญของการพัฒนาทรัพยากรมนุษย์
- มีโรงงานอุตสาหกรรมในพื้นที่ ทำให้ประชาชนมีรายได้นอกเหนือจากการเกษตร
- มีการกระจายอำนาจให้ท้องถิ่นเพิ่มมากขึ้น มีการถ่ายโอนภารกิจจากส่วนกลางสู่ท้องถิ่นเพิ่มมากขึ้น
- การคมนาคมและการสื่อสารสะดวกครอบคลุมพื้นที่ และด้านโครงสร้างพื้นฐานและโลจิสติกส์ในการขับเคลื่อนเศรษฐกิจ
- รัฐให้การสนับสนุนท้องถิ่นในการบริหารจัดการ และแก้ไขปัญหาของท้องถิ่นในด้านต่าง ๆ อย่างต่อเนื่อง รวมถึงส่งเสริมการมีส่วนร่วมของประชาชนในการพัฒนาท้องถิ่น
- มีระบบสารสนเทศที่ทันสมัยมากขึ้น
- สามารถบูรณาการการดำเนินงานตามนโยบายของท้องถิ่นในการเสริมสร้างศักยภาพของท้องถิ่น เข้ากับนโยบายต่าง ๆ ของหน่วยงานภาครัฐ และภาคเอกชน

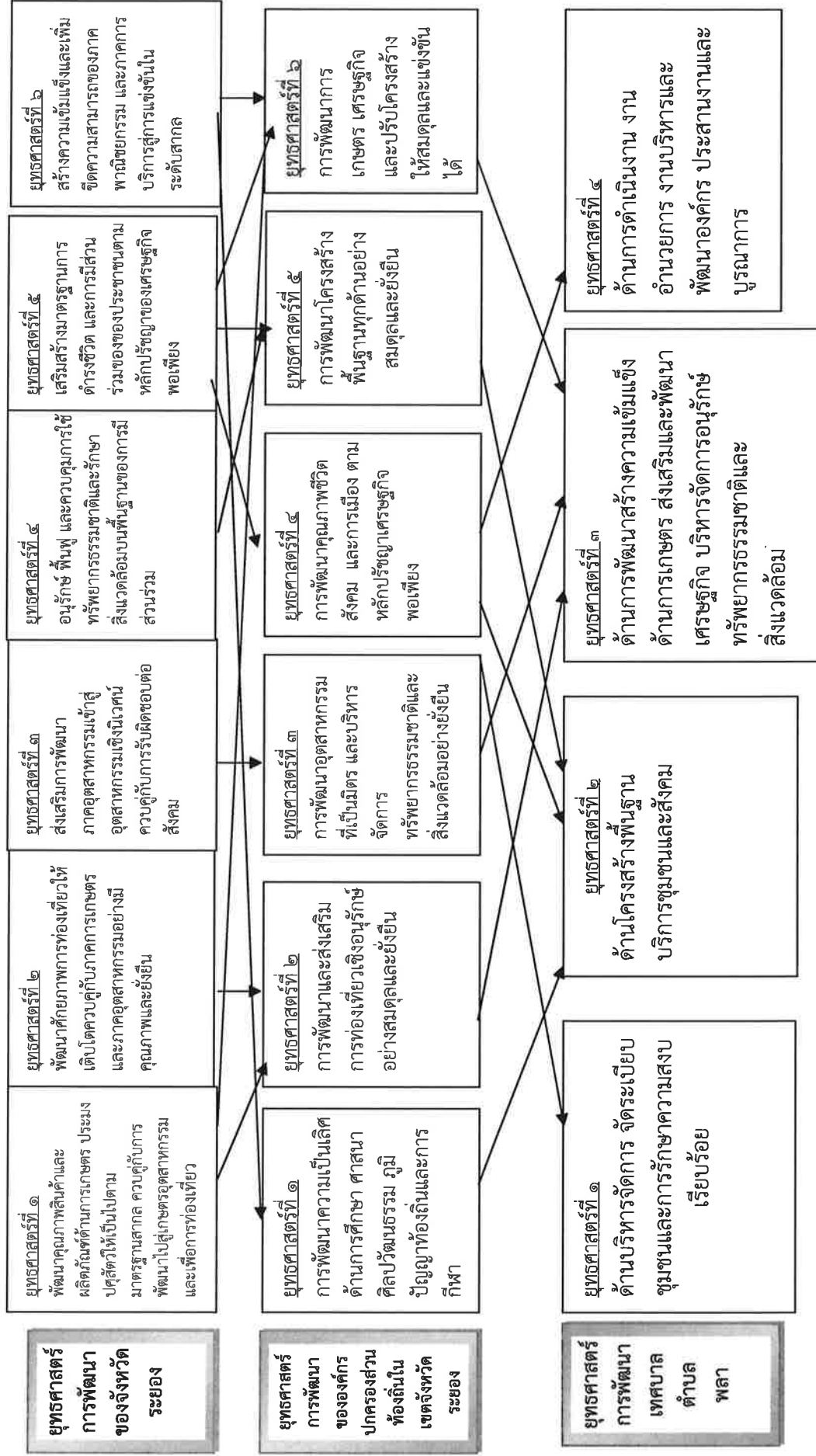
อุปสรรค

(Threat : T)

- การเติบโตทางด้านเศรษฐกิจของประเทศยังไม่มีเสถียรภาพ
- ภาวะเศรษฐกิจมีผลต่อการจัดทำงบประมาณ งบประมาณจากส่วนกลางมีจำกัดต่อการส่งเสริมการท่องเที่ยว
- สินค้าอุปโภคบริโภคในท้องตลาดมีราคาสูงขึ้นในขณะที่ผลผลิตทางการเกษตรของชาวบ้านมีราคาต่ำลง
- การแก้ไขปัญหาที่ต้องขอความร่วมมือจากหน่วยงานอื่น บางครั้งมีความล่าช้าไม่สามารถตอบสนองความต้องการให้กับประชาชนได้ทันเวลา ขาดการประสานงานอย่างเป็นระบบ
- นโยบายด้านการเมือง การบริหาร และการกระจายอำนาจของรัฐบาลยังไม่แน่นอน
- ปัญหาด้านการเมืองทำให้เกิดความแตกแยกของประชาชน
- มีการอพยพย้ายถิ่นฐานเข้ามาอยู่ในพื้นที่ และมีการขยายตัวของประชากรอย่างรวดเร็ว ทำให้ไม่สามารถตอบสนองความต้องการของประชาชนได้อย่างทั่วถึง

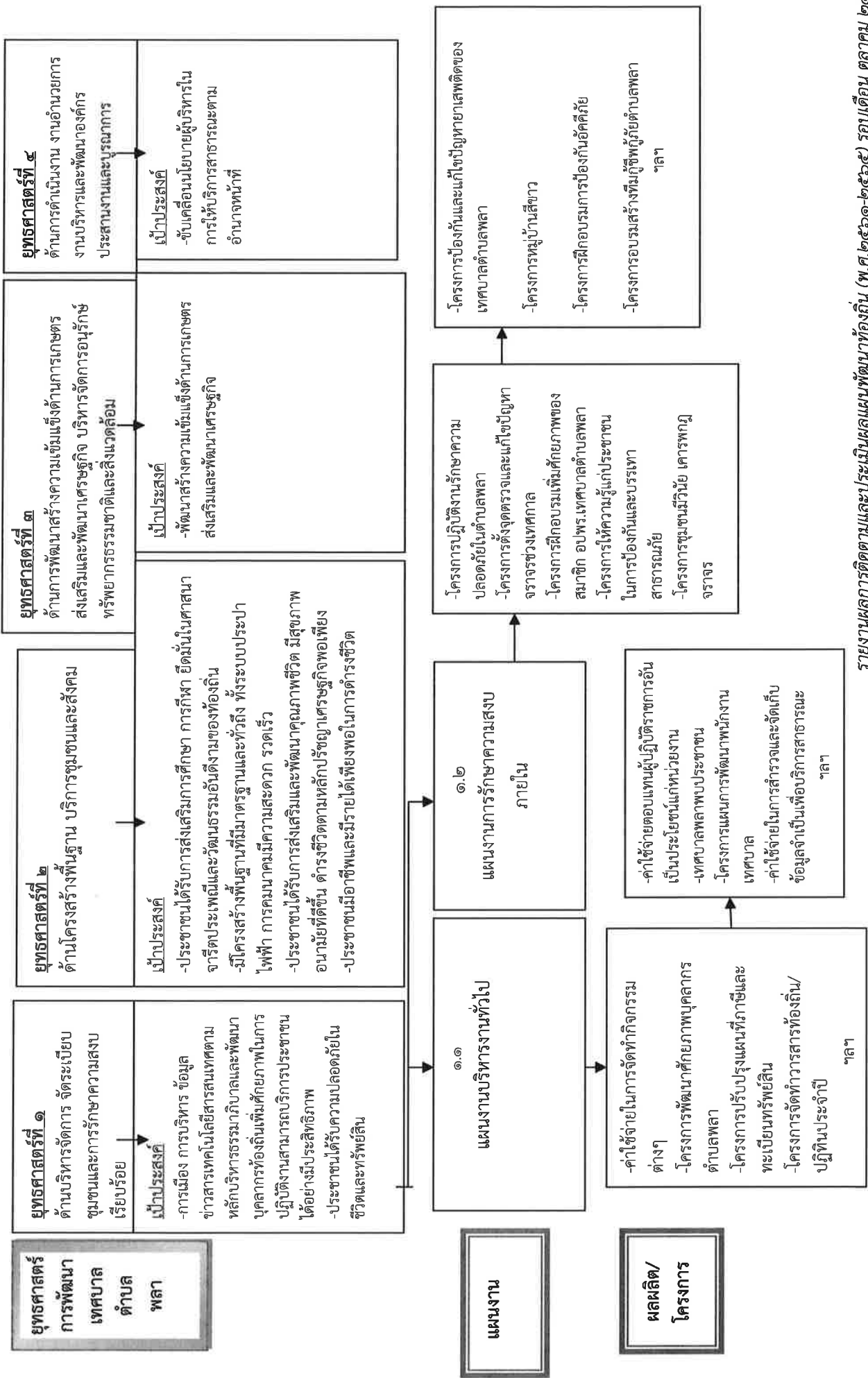
ความเชื่อมโยงยุทธศาสตร์การพัฒนาจังหวัดกับยุทธศาสตร์การพัฒนาระบบราชการขององค์กรปกครองส่วนท้องถิ่น (ต่อ)

ยพ.๐๑



ความเชื่อมโยงยุทธศาสตร์การพัฒนาจังหวัดกับยุทธศาสตร์การพัฒนาระบบโครงสร้างส่วนท้องถิ่น (ต่อ)

ยพ.๐๑



ยุทธศาสตร์การพัฒนาเทศบาลตำบลพลา

ยุทธศาสตร์ที่ ๒ ด้านโครงสร้างพื้นฐาน บริการชุมชนและสังคม

เป้าประสงค์

-ประชาชนได้รับการส่งเสริมการศึกษา การกีฬา ยืดหยุ่นในศาสนา จารีตประเพณีและวัฒนธรรมอันดีงามของท้องถิ่น/มีโครงสร้างพื้นฐานและทั่วถึง ทั้งระบบประปา ไฟฟ้า การคมนาคมมีความสะดวก รวดเร็ว/ประชาชนได้รับการส่งเสริมและพัฒนาคุณภาพชีวิต มีสุขภาพอนามัยที่ดีขึ้น ดำรงชีวิตตามหลักปรัชญาเศรษฐกิจพอเพียง/ประชาชนมีอาชีพและมีรายได้เพียงพอในการดำรงชีวิต

แผนงานการพัฒนา

๒.๑ แผนงานการศึกษา

-สนับสนุนโครงการเพื่อการศึกษา
-โครงการอบรมภาษา
-โครงการจัดซื้ออาหารเสริม(นม)โรงเรียน และศูนย์พัฒนาเด็กเล็ก
-โครงการอาหารกลางวัน สำหรับเด็กนักเรียน และเด็กในศูนย์พัฒนาเด็กเล็ก
ล๓

๒.๒ แผนงานสาธารณสุข

-โครงการกองทุนหลักประกันสุขภาพ
-โครงการป้องกันโรคพิษสุนัขบ้าและควบคุมการขยายพันธุ์สัตว์
-โครงการป้องกันและควบคุมโรคใช้เลือดออกและโรคชิก้า
-โครงการสุขภาพอาสาสมัคร
-โครงการชุมชนตำบลพลา
ล๓

๒.๓ แผนงานสังคมสงเคราะห์

-เบี้ยยังชีพผู้สูงอายุ
-เบี้ยยังชีพผู้พิการ
-เบี้ยยังชีพผู้ช่วยเหลือ
-โครงการกิจกรรมศูนย์พัฒนาครอบครัว
-โครงการสายใยรัก
-โครงการผู้สูงอายุสดใสสุขภาพ
-โครงการสนับสนุนกิจกรรมชมรมผู้สูงอายุ
-โครงการส่งเสริมความเข้าใจการรับเบี้ยยังชีพทุกประเภท
ล๓

๒.๔ แผนงานคหะและชุมชน

-ก่อสร้างถนน
-วางระบบน้ำ
-ขยายบ่อกองน้ำ
-ติดตั้งไฟฟ้าส่องสว่าง
-ขยายเขตประปา
-ขยายเขตไฟฟ้า
-ติดตั้งเครื่องเล่นเด็ก
-ปรับปรุงภูมิทัศน์
-ก่อสร้างเชื่อมกันคสล.
ล๓

๒.๕ แผนงานสร้างความเข้มแข็งของชุมชน

-โครงการส่งเสริมศูนย์การเรียนรู้ตามแนวปรัชญาเศรษฐกิจพอเพียง
-โครงการเสริมสร้างการเรียนรู้ตามรอยพ่อหลวง
-โครงการคลังปัญญาชาวบ้าน
-โครงการตลาดนัดลมแล
ล๓

๒.๖ แผนงานการศาสนา วัฒนธรรม และ นันทนาการ

-สนับสนุนโครงการกิจกรรมทางศาสนา การอนุรักษ์จารีตประเพณี วัฒนธรรม และภูมิปัญญาท้องถิ่น
-โครงการแข่งขันกีฬาเยาวชนและประชาชน
-โครงการอบรมฟุตบอลให้กับเยาวชน
-โครงการแข่งขันเรือพาย ประเพณีตำบลพลา
-โครงการจัดงานวันเด็กแห่งชาติ
ล๓

ผลผลิต/โครงการ

ยุทธศาสตร์การพัฒนาเทศบาล
ตำบลพลา

ยุทธศาสตร์ที่ ๓
ด้านการพัฒนาสร้างความเข้มแข็งด้านการเกษตร ส่งเสริมและพัฒนาเศรษฐกิจ บริหารจัดการอนุรักษ์ทรัพยากรธรรมชาติและสิ่งแวดล้อม

เป้าประสงค์
-พัฒนาสร้างความเข้มแข็งด้านการเกษตร ส่งเสริมและพัฒนาเศรษฐกิจ บริหารจัดการอนุรักษ์ทรัพยากรธรรมชาติและสิ่งแวดล้อม

แผนงานการ
พัฒนา

๓.๑ แผนงานการเกษตร

ผลผลิต/
โครงการ

- โครงการศูนย์ถ่ายทอดเทคโนโลยีการเกษตรประจำตำบลพลา
- โครงการรักษาทรัพยากรธรรมชาติริมฝั่งคลอง
- โครงการชุดลอกคลองโกรกตะแบก หมู่ที่ ๑ ต.พลา อ.บ้านฉาง จ.ระยอง
- โครงการชุดลอกคลองสี่กั๊กหมู่ที่ ๖ ต.พลา อ.บ้านฉาง จ.ระยอง
- โครงการชุมชนต้นแบบในการพัฒนาคุณภาพทรัพยากรธรรมชาติและสิ่งแวดล้อม
- โครงการส่งเสริมศูนย์การเรียนรู้ตามแนวปรัชญาเศรษฐกิจพอเพียงโครงการอนุรักษ์
สัตว์น้ำทะเล
- โครงการประมงรังเทียม (บ้านปลา)

ยุทธศาสตร์การพัฒนา
เทศบาลตำบลพลา

ยุทธศาสตร์ที่ ๔ ด้านการดำเนินงาน งานอำนวยความสะดวก ปรสสานงานและบูรณาการ



เป้าประสงค์
ขับเคลื่อนนโยบายผู้บริหารในการให้บริการสาธารณะตามอำนาจหน้าที่



แผนงานการ
พัฒนา

๔.๑ แผนงานบกลาง



ผลผลิต/
โครงการ

- ค่าเช่ารถเงินกู้ก่อสร้างอาคารสำนักงาน
- เงินบำเหน็จ บำนาญ ลูกจ้างประจำ
- เงินสมทบกองทุนประกันสังคม
- ค่าบำรุงรักษาถนนนิคมแห่งประเทศไทย
- เงินช่วยเหลือ
- เงินสมทบกองทุนบำเหน็จบำนาญข้าราชการส่วนท้องถิ่น (กบท.)

แผนผังยุทธศาสตร์ (strategic map)


แบบ ยท.๐๒


วิสัยทัศน์

“แหล่งท่องเที่ยวสะอาดตา พัฒนาคุณภาพคน ชุมชนน่าอยู่ ฟื้นฟูสิ่งแวดล้อม มุ่งสู่การบริหารจัดการที่ดี”

ยุทธศาสตร์	<p>ยุทธศาสตร์ที่ ๑ ด้านบริหารจัดการ จัด ระเบียบชุมชนและการรักษา ความสงบเรียบร้อย</p>	<p>ยุทธศาสตร์ที่ ๒ ด้านโครงสร้างพื้นฐาน บริการชุมชนและ สังคม</p>	<p>ยุทธศาสตร์ที่ ๓ ด้านการพัฒนาสร้างความเข้มแข็งด้าน การเกษตร ส่งเสริมและพัฒนาเศรษฐกิจ บริหารจัดการอนุรักษ์ทรัพยากรธรรมชาติและ สิ่งแวดล้อม</p>	<p>ยุทธศาสตร์ที่ ๔ ด้านการดำเนินงาน งานอำนวยความสะดวก งานบริหารและพัฒนาองค์กร ประสานงานและบูรณาการ</p>
เป้าประสงค์	<p>ยุทธศาสตร์ที่ ๑ การเมือง การบริหาร ข้อมูล ข่าวสารเทคโนโลยีสารสนเทศ ตามหลักการบริหารธรรมาภิบาล และพัฒนาบุคลากรท้องถิ่น เพิ่มศักยภาพในการ ปฏิบัติงานสามารถบริการ ประชาชนได้อย่างมี ประสิทธิภาพ</p> <p>-ประชาชนได้รับความ ปลอดภัยในชีวิตและ ทรัพย์สิน</p>	<p>ยุทธศาสตร์ที่ ๒ -ประชาชนได้รับการส่งเสริมการศึกษา การกีฬา ยึดมั่นในศาสนา จารีตประเพณี และวัฒนธรรมอันดีงามของท้องถิ่น/มี โครงสร้างพื้นฐานที่มีมาตรฐานและทั่วถึง ทั้งระบบประปา ไฟฟ้า การคมนาคมมี ความสะดวก รวดเร็ว/ประชาชนได้รับ การส่งเสริมและพัฒนาคุณภาพชีวิต มี สุขภาพอนามัยที่ดีขึ้น ดำรงชีวิตตามหลัก ปรัชญาเศรษฐกิจพอเพียง/ประชาชนมี อาชีพและมีรายได้เพียงพอในการ ดำรงชีวิต</p>	<p>ยุทธศาสตร์ที่ ๒ พัฒนาสร้างความเข้มแข็งด้านการเกษตร ส่งเสริมและพัฒนาเศรษฐกิจ บริหาร จัดการอนุรักษ์ทรัพยากรธรรมชาติและ สิ่งแวดล้อม</p>	<p>ยุทธศาสตร์ที่ ๒ ขับเคลื่อนนโยบายผู้บริหารในภาค ให้บริการสาธารณะตามอำนาจ หน้าที่</p>

<p>คำเป้าหมาย</p>	<p>ยุทธศาสตร์ที่ ๑</p> <p>๑. จำนวนกิจกรรมที่เกี่ยวข้องกับการบริหารทั่วไป และโครงการเกี่ยวกับป้องกันและบรรเทาสาธารณภัย</p> <p>๒. ผลการสำรวจความพึงพอใจของประชาชนที่มีต่อการให้บริการของเทศบาลตำบลพลา</p> <p>๓. จำนวนบุคลากรที่เข้ารับการฝึกอบรม เพิ่มศักยภาพในด้านต่างๆ</p>	<p>ยุทธศาสตร์ที่ ๒</p> <p>๑. จำนวนร้อยละของครัวเรือนที่มีระบบสาธารณสุขปลอดภัย สาธารณูปโภค สาธารณูปการครบถ้วน</p> <p>๒. จำนวนเส้นทางคมนาคมที่ได้รับการพัฒนาให้มีความสะดวกรวดเร็วและปลอดภัยเพิ่มมากขึ้น</p> <p>๓. จำนวนครั้งที่มีการเปิดโอกาสให้หน่วยงานราชการ ภาคเอกชน และทุกภาคส่วนเข้ามามีส่วนร่วมในกระบวนการพัฒนา / กิจกรรมต่าง ๆ กับเทศบาลตำบลพลา</p> <p>๔. จำนวนกิจกรรมที่ส่งเสริมให้ประชาชนมีคุณภาพชีวิตที่ดีมีสุขภาพอนามัยที่ดีขึ้น</p> <p>มีความปลอดภัยในชีวิตและทรัพย์สิน ดำรงชีวิตตามหลักปรัชญาเศรษฐกิจพอเพียง</p> <p>๕. จำนวนกิจกรรมที่เกี่ยวข้องกับการจัดการขยะ</p>	<p>ยุทธศาสตร์ที่ ๓</p> <p>๑. จำนวนกิจกรรมที่เกี่ยวข้องกับการส่งเสริมการเกษตร</p> <p>๒. จำนวนกิจกรรมที่เกี่ยวข้องกับการอนุรักษ์ทรัพยากรธรรมชาติและสิ่งแวดล้อม</p>	<p>ยุทธศาสตร์ที่ ๔</p> <p>๑. จำนวนการดำเนินงาน งานอำนวยความสะดวก งานบริหารและพัฒนาองค์กร หน่วยงานและบูรณาการให้บริการสาธารณะตามอำนาจหน้าที่</p>
-------------------	---	---	---	--

<p style="text-align: center;">กลยุทธ์</p> <p style="text-align: center;"></p>	<p>ยุทธศาสตร์ที่ ๑</p> <ol style="list-style-type: none"> ๑. พัฒนาส่งเสริมการพัฒนาศักยภาพบุคลากร ๒. พัฒนาส่งเสริมบริการประชาชน ๓. จัดท้าวิสตูปกรณ์ พัฒนาเครื่องมือ เครื่องใช้ สถานที่อาคารใน การปฏิบัติงาน ๔. พัฒนาระบบงานป้องกันและบรรเทาสาธารณภัย รักษาความปลอดภัยใน ชีวิตและทรัพย์สิน ๕. พัฒนาสนับสนุนให้มีการบังคับใช้กฎหมายและข้อบัญญัติท้องถิ่น 	<p>ยุทธศาสตร์ที่ ๒</p> <ol style="list-style-type: none"> ๑. จัดให้มีการก่อสร้าง ปรับปรุงซ่อมแซม บำรุงรักษาถนนและรางระบายน้ำ ฯลฯ จัดสร้างแหล่งน้ำเพื่อการบริโภค อุปโภคและสาธารณูปการ พัฒนาปรับปรุงภูมิทัศน์ สถานที่พักผ่อน ๒. พัฒนาส่งเสริมสร้างความเข้มแข็งให้กับชุมชน การมีส่วนร่วมของประชาชน ๓. พัฒนาสนับสนุนด้านสาธารณสุข ๔. พัฒนาคุณภาพชีวิตและสวัสดิการสังคม ส่งเสริมความเข้มแข็งทางสถาบันครอบครัวและสังคม ๕. พัฒนาส่งเสริมให้ความรู้ในเรื่องเศรษฐกิจพอเพียง ๖. พัฒนาส่งเสริมและสนับสนุนทางการศึกษาทั้งในระบบ นอกระบบ และตามอัธยาศัยให้มีคุณภาพ ๗. ส่งเสริมกิจกรรมด้านกีฬา ๘. ส่งเสริมศาสนาและอนุรักษ์ ศิลปะ ประเพณี วัฒนธรรมและภูมิปัญญาท้องถิ่น ๙. ส่งเสริมกลุ่มอาชีพในชุมชน พัฒนาสินค้าและบริการ 	<p>ยุทธศาสตร์ที่ ๓</p> <ol style="list-style-type: none"> ๑. พัฒนาศูนย์การเรียนรู้แก่ประชาชน ๒. พัฒนาสร้างความเข้มแข็งด้านการเกษตร ๓. ส่งเสริมให้ชุมชนมีการรวมกลุ่มเพื่อวางแผนจัดการสิ่งแวดล้อมและจัดกิจกรรมด้านอนุรักษ์ธรรมชาติและสิ่งแวดล้อม 	<p>ยุทธศาสตร์ที่ ๔</p> <ol style="list-style-type: none"> ๑. ดำเนินงานอำนวยความสะดวก บริหารและพัฒนาองค์การ ประสานงานและบูรณาการ การให้บริการสาธารณะตามอำนาจหน้าที่
--	---	--	--	---

<p style="text-align: center;">แผนงาน</p> <p style="text-align: center;"></p>	<p>ยุทธศาสตร์ที่ ๑</p> <p>๑. แผนงานบริหารงานทั่วไป</p> <p>๒. แผนงานการรักษาความสงบภายใน</p>	<p>ยุทธศาสตร์ที่ ๒</p> <p>๑. แผนงานการศึกษา</p> <p>๒. แผนงานสาธารณสุข</p> <p>๓. แผนงานสังคมสงเคราะห์</p> <p>๔. แผนงานเคหะและชุมชน</p> <p>๕. .แผนงานสร้างความเข้มแข็งของชุมชน</p> <p>๖. แผนงานการศาสนาวัฒนธรรมและนันทนาการ</p>	<p>ยุทธศาสตร์ที่ ๓</p> <p>๑. แผนงานอุตสาหกรรมและการโยธา</p> <p>๒. แผนงานการเกษตร</p> <p>๓. แผนงานการพาณิชย์</p>	<p>ยุทธศาสตร์ที่ ๔</p> <p>๑. แผนงานงบกลาง</p>
---	--	--	--	--

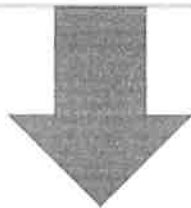
ส่วนที่ ๔

ผลการติดตามและประเมินผลด้วยระบบ e-plan (www.dla.go.th)

ตามระเบียบกระทรวงมหาดไทย ว่าด้วยการจัดทำแผนพัฒนาขององค์กรปกครองส่วนท้องถิ่น พ.ศ.๒๕๔๘ หมวด ๔ ข้อ ๒๙ แก้ไขเพิ่มเติมถึง (ฉบับที่ ๓) พ.ศ. ๒๕๖๑ ข้อ ๑๓ และข้อ ๑๔ ประกอบกรมส่งเสริมการปกครองท้องถิ่นในฐานะหน่วยงานที่มีอำนาจหน้าที่ส่งเสริมองค์กรปกครองส่วนท้องถิ่นให้มีการบริหารกิจการบ้านเมืองที่ดี ยึดหลักธรรมาภิบาลและปรับระบบการทำงานให้มีประสิทธิภาพทันสมัยสามารถตอบสนองความต้องการประชาชน เพื่อให้การดำเนินงานมุ่งสู่เป้าหมายดังกล่าว กรมส่งเสริมการปกครองท้องถิ่นได้ริเริ่มโครงการระบบสารสนเทศการบริหารจัดการเพื่อการวางแผนและประเมินผลการใช้จ่ายงบประมาณขององค์กรปกครองส่วนท้องถิ่น (e-plan) ซึ่งเป็นระบบปฏิบัติการคอมพิวเตอร์ภายใต้แนวคิดการนำเทคโนโลยีสารสนเทศมาประยุกต์ใช้อย่างเหมาะสม ให้องค์กรปกครองส่วนท้องถิ่นใช้เป็นข้อมูลในการวางแผนและติดตามประเมินผลการบริหารงาน ทั้งนี้ ได้มีการดำเนินงานมาอย่างต่อเนื่องถึงปัจจุบัน

เพื่อให้การติดตามและประเมินผลแผนพัฒนาของเทศบาลตำบลปลา ประจําปีงบประมาณ พ.ศ. ๒๕๖๔ รอบเดือนตุลาคม พ.ศ. ๒๕๖๔ และสรุปรายงานทั้งปี (ระหว่างเดือนตุลาคม ๒๕๖๓ - กันยายน ๒๕๖๔) เป็นไปด้วยความถูกต้องและบรรลุเป้าหมายตามระเบียบกระทรวงมหาดไทยและข้อสั่งการของกรมส่งเสริมการปกครองท้องถิ่นดังกล่าว เทศบาลตำบลปลา จึงได้ดำเนินการนำเข้าข้อมูลแผนพัฒนาท้องถิ่น (พ.ศ. ๒๕๖๑ - ๒๕๖๕) ประจําปีงบประมาณ พ.ศ. ๒๕๖๔ ในระบบ e-plan และได้นำข้อมูลในระบบอีแพลตฟอร์มดังกล่าวมาใช้ในการติดตามและประเมินผลแผนครั้งนี้ รายละเอียดตามรายงานสรุปแผนการดำเนินงาน ดังนี้

รายงานสรุปผลการดำเนินงาน e-plan ประจําปีงบประมาณ พ.ศ. ๒๕๖๔
รอบเดือนตุลาคม พ.ศ.๒๕๖๔
(ระหว่างเดือนตุลาคม ๒๕๖๓ - กันยายน ๒๕๖๔)
(www.dla.go.th)



๕๐
รายงานยอดงบประมาณคงเหลือ
ประจำเดือน สิงหาคม ปีงบประมาณ พ.ศ. 2564
เทศบาลตำบลพลหา

งาน	หมวดรายจ่าย	ประเภทรายจ่าย	โครงการ	งบประมาณ อนุมัติ (บาท)	โอนเพิ่ม (บาท)	โอนลด (บาท)	ผูกพัน (บาท)	เบิกจ่าย (บาท)
งบกลาง	งบกลาง	ค่าชำระหนี้เงินกู้		2,983,100.00	0.00	2,962,200.00	0.00	0.00
งบกลาง	งบกลาง	ค่าชำระดอกเบี้ย		374,500.00	10,000.00	0.00	0.00	384,407.06
งบกลาง	งบกลาง	เงินสมทบกองทุนประกันสังคม		500,000.00	0.00	180,000.00	0.00	307,218.00
งบกลาง	งบกลาง	เงินสมทบกองทุนเงินทดแทน		20,000.00	3,000.00	0.00	0.00	21,051.00
งบกลาง	งบกลาง	เบี้ยยังชีพผู้สูงอายุ		8,000,000.00	0.00	0.00	0.00	7,656,800.00
งบกลาง	งบกลาง	เบี้ยยังชีพพิการ		2,000,000.00	0.00	0.00	0.00	1,673,600.00
งบกลาง	งบกลาง	เบี้ยยังชีพผู้วัยเฒ่า		150,000.00	0.00	0.00	0.00	90,000.00
งบกลาง	งบกลาง	เงินสำรองจ่าย		591,540.00	896,000.00	0.00	28,000.00	793,044.49
งบกลาง	งบกลาง	รายจ่ายตามข้อผูกพัน	ค่าใช้จ่ายในการจัดการจราจร	100,000.00	0.00	0.00	0.00	0.00
งบกลาง	งบกลาง	รายจ่ายตามข้อผูกพัน	ค่าบำรุงสมาคมสันนิบาตแห่งประเทศไทย	110,000.00	0.00	0.00	0.00	84,918.17
งบกลาง	งบกลาง	รายจ่ายตามข้อผูกพัน	โครงการกองทุนหลักประกันสุขภาพ	200,000.00	0.00	0.00	0.00	200,000.00
งบกลาง	งบกลาง	เงินช่วยเหลือ		10,000.00	20,000.00	0.00	0.00	27,000.00
งบกลาง	งบกลาง	เงินสมทบกองทุนบำเหน็จบำนาญข้าราชการส่วนท้องถิ่น (กบพท.) (ยกเลิก)		1,380,000.00	700,000.00	0.00	0.00	2,069,984.60
รวมหมวดงบกลาง				16,419,140.00	1,629,000.00	3,142,200.00	28,000.00	13,308,023.32
งานบริหารทั่วไป	เงินเดือน (ฝ่ายการเมือง)	เงินเดือนนายก/รองนายกองค์กรปกครองส่วนท้องถิ่น		756,000.00	0.00	0.00	0.00	554,297.00
งานบริหารทั่วไป	เงินเดือน (ฝ่ายการเมือง)	ค่าตอบแทนประจำตำแหน่งนายก/รองนายก		240,000.00	0.00	0.00	0.00	174,348.00
งานบริหารทั่วไป	เงินเดือน (ฝ่ายการเมือง)	ค่าตอบแทนพิเศษนายก/รองนายก		240,000.00	0.00	0.00	0.00	174,348.00
งานบริหารทั่วไป	เงินเดือน (ฝ่ายการเมือง)	ค่าตอบแทนรายเดือนเลขานุการ/ที่ปรึกษานายกเทศมนตรี นายกองค์การบริหารส่วนตำบล		216,000.00	0.00	0.00	0.00	149,265.00
งานบริหารทั่วไป	เงินเดือน (ฝ่ายการเมือง)	ค่าตอบแทนประธานสภา/รองประธานสภา/สมาชิกสภา/เลขานุการสภาองค์กรปกครองส่วนท้องถิ่น		1,620,000.00	0.00	0.00	0.00	1,284,360.00
รวมหมวดเงินเดือน (ฝ่ายการเมือง)				3,072,000.00	0.00	0.00	0.00	2,336,618.00
งานบริหารทั่วไป	เงินเดือน (ฝ่ายประจำ)	เงินเดือนข้าราชการ หรือพนักงานส่วนท้องถิ่น		9,931,740.00	0.00	550,000.00	0.00	8,684,655.00
งานบริหารทั่วไป	เงินเดือน (ฝ่ายประจำ)	เงินเพิ่มต่าง ๆ ของข้าราชการ หรือพนักงานส่วนท้องถิ่น		376,620.00	0.00	0.00	0.00	315,410.00
งานบริหารทั่วไป	เงินเดือน (ฝ่ายประจำ)	เงินประจำตำแหน่ง		332,400.00	0.00	0.00	0.00	290,400.00
งานบริหารทั่วไป	เงินเดือน (ฝ่ายประจำ)	ค่าตอบแทนพนักงานจ้าง		4,230,240.00	140,000.00	0.00	0.00	4,363,090.00
งานบริหารทั่วไป	เงินเดือน (ฝ่ายประจำ)	เงินเพิ่มต่าง ๆ ของพนักงานจ้าง		313,320.00	40,000.00	0.00	0.00	348,990.00
งานบริหารทั่วไป	เงินเดือน (ฝ่ายประจำ)	เงินเดือนข้าราชการ หรือพนักงานส่วนท้องถิ่น		1,836,420.00	0.00	0.00	0.00	1,166,729.58
งานบริหารทั่วไป	เงินเดือน (ฝ่ายประจำ)	เงินประจำตำแหน่ง		60,000.00	0.00	0.00	0.00	18,000.00
งานบริหารทั่วไป	เงินเดือน (ฝ่ายประจำ)	ค่าตอบแทนพนักงานจ้าง		1,577,760.00	200,000.00	0.00	0.00	1,725,192.00
งานบริหารทั่วไป	เงินเดือน (ฝ่ายประจำ)	เงินเพิ่มต่าง ๆ ของพนักงานจ้าง		99,900.00	20,000.00	0.00	0.00	111,235.00
งานบริหารทั่วไป	เงินเดือน (ฝ่ายประจำ)	เงินเดือนข้าราชการ หรือพนักงานส่วนท้องถิ่น		1,677,060.00	0.00	0.00	0.00	1,280,045.00
งานบริหารทั่วไป	เงินเดือน (ฝ่ายประจำ)	เงินเพิ่มต่าง ๆ ของข้าราชการ หรือพนักงานส่วนท้องถิ่น		8,580.00	0.00	0.00	0.00	6,745.00
งานบริหารทั่วไป	เงินเดือน (ฝ่ายประจำ)	เงินประจำตำแหน่ง		60,000.00	0.00	0.00	0.00	42,000.00
งานบริหารทั่วไป	เงินเดือน (ฝ่ายประจำ)	ค่าตอบแทนพนักงานจ้าง		1,425,360.00	0.00	0.00	0.00	1,229,420.00
งานบริหารทั่วไป	เงินเดือน (ฝ่ายประจำ)	เงินเพิ่มต่าง ๆ ของพนักงานจ้าง		132,900.00	15,000.00	0.00	0.00	129,254.00
งานบริหารทั่วไป	เงินเดือน (ฝ่ายประจำ)	เงินเดือนข้าราชการ หรือพนักงานส่วนท้องถิ่น		1,732,440.00	0.00	0.00	0.00	1,219,952.00
งานบริหารทั่วไป	เงินเดือน (ฝ่ายประจำ)	เงินเพิ่มต่าง ๆ ของข้าราชการ หรือพนักงานส่วนท้องถิ่น		43,020.00	0.00	0.00	0.00	13,090.00
งานบริหารทั่วไป	เงินเดือน (ฝ่ายประจำ)	เงินประจำตำแหน่ง		60,000.00	0.00	0.00	0.00	60,000.00
งานบริหารทั่วไป	เงินเดือน (ฝ่ายประจำ)	ค่าตอบแทนพนักงานจ้าง		2,446,320.00	0.00	0.00	0.00	1,355,360.00

				๔๑				
งานบริหารทั่วไป เกี่ยวกับคณะและ ชุมชน	เงินเดือน (ฝ่ายประจำ)	เงินเพิ่มต่าง ๆ ของพนักงานจ้าง	-	274,080.00	0.00	0.00	0.00	155,400.00
รวมหมวดเงินเดือน (ฝ่ายประจำ)				26,618,160.00	415,000.00	550,000.00	0.00	22,514,967.58
งานบริหารทั่วไป	ค่าตอบแทน	ค่าตอบแทนการปฏิบัติงานนอกเวลาราชการ	-	70,000.00	0.00	0.00	0.00	50,820.00
งานบริหารทั่วไป	ค่าตอบแทน	ค่าเช่าบ้าน	-	300,000.00	120,000.00	20,000.00	0.00	302,371.00
งานบริหารทั่วไป	ค่าตอบแทน	เงินช่วยเหลือการศึกษานูตร	-	100,000.00	0.00	0.00	0.00	60,330.00
งานบริหารงานคลัง	ค่าตอบแทน	ค่าตอบแทนผู้มีสิทธิราชการอันเป็นประโยชน์แก่ องค์กรปกครองส่วนท้องถิ่น	-	300,000.00	0.00	0.00	0.00	234,700.00
งานบริหารงานคลัง	ค่าตอบแทน	ค่าตอบแทนการปฏิบัติงานนอกเวลาราชการ	-	50,000.00	0.00	0.00	0.00	12,570.00
งานบริหารงานคลัง	ค่าตอบแทน	ค่าเช่าบ้าน	-	250,000.00	20,000.00	0.00	0.00	261,000.00
งานบริหารงานคลัง	ค่าตอบแทน	เงินช่วยเหลือการศึกษานูตร	-	120,000.00	0.00	0.00	0.00	60,500.00
งานบริหารทั่วไป	ค่าตอบแทน	ค่าตอบแทนผู้มีสิทธิราชการอันเป็นประโยชน์แก่ องค์กรปกครองส่วนท้องถิ่น	-	1,300,000.00	550,000.00	0.00	1,700,000.00	132,500.00
งานบริหารทั่วไป เกี่ยวกับการศึกษา	ค่าตอบแทน	ค่าตอบแทนการปฏิบัติงานนอกเวลาราชการ	-	10,000.00	0.00	0.00	0.00	0.00
งานบริหารทั่วไป เกี่ยวกับการศึกษา	ค่าตอบแทน	ค่าเช่าบ้าน	-	100,000.00	10,000.00	0.00	0.00	71,000.00
งานบริหารทั่วไป เกี่ยวกับการศึกษา	ค่าตอบแทน	เงินช่วยเหลือการศึกษานูตร	-	20,000.00	0.00	0.00	0.00	13,850.00
งานบริหารทั่วไป เกี่ยวกับ สาธารณสุข	ค่าตอบแทน	ค่าตอบแทนผู้มีสิทธิราชการอันเป็นประโยชน์แก่ องค์กรปกครองส่วนท้องถิ่น	-	144,000.00	0.00	0.00	0.00	0.00
งานบริหารทั่วไป เกี่ยวกับ สาธารณสุข	ค่าตอบแทน	ค่าตอบแทนการปฏิบัติงานนอกเวลาราชการ	-	70,000.00	0.00	0.00	0.00	1,680.00
งานบริหารทั่วไป ใน รุดเทศ	ค่าตอบแทน	เงินช่วยเหลือการศึกษานูตร	-	30,000.00	0.00	0.00	0.00	29,200.00
งานบริหารทั่วไป เกี่ยวกับคณะและ ชุมชน	ค่าตอบแทน	ค่าตอบแทนการปฏิบัติงานนอกเวลาราชการ	-	20,000.00	0.00	0.00	0.00	19,860.00
งานบริหารทั่วไป เกี่ยวกับคณะและ ชุมชน	ค่าตอบแทน	ค่าเช่าบ้าน	-	120,000.00	0.00	0.00	0.00	60,000.00
งานบริหารทั่วไป เกี่ยวกับคณะและ ชุมชน	ค่าตอบแทน	เงินช่วยเหลือการศึกษานูตร	-	20,000.00	0.00	0.00	0.00	7,900.00
งานบริหารทั่วไป เกี่ยวกับ สาธารณสุข	ค่าตอบแทน	ค่าเช่าบ้าน	-	120,000.00	0.00	0.00	0.00	120,000.00
รวมหมวดค่าตอบแทน				3,144,000.00	700,000.00	20,000.00	1,700,000.00	1,438,281.00
งานสวัสดิการสังคม และ สังคมสงเคราะห์	ค่าใช้จ่ายสอย	รายจ่ายเกี่ยวกับการปฏิบัติราชการที่ไม่เข้า ลักษณะรายจ่ายงบรายจ่ายอื่น ๆ	โครงการส่งเสริมกิจกรรมชมรมคนพิการ	30,000.00	0.00	0.00	0.00	0.00
งานสวัสดิการสังคม และ สังคมสงเคราะห์	ค่าใช้จ่ายสอย	รายจ่ายเกี่ยวกับการปฏิบัติราชการที่ไม่เข้า ลักษณะรายจ่ายงบรายจ่ายอื่น ๆ	โครงการส่งเสริมความเข้าใจการรับเบียดังชีพทุกประเภท	15,000.00	0.00	0.00	0.00	0.00
งานสวัสดิการสังคม และ สังคมสงเคราะห์	ค่าใช้จ่ายสอย	รายจ่ายเกี่ยวกับการปฏิบัติราชการที่ไม่เข้า ลักษณะรายจ่ายงบรายจ่ายอื่น ๆ	โครงการสนับสนุนกิจกรรมชมรมผู้สูงอายุ	50,000.00	0.00	0.00	0.00	0.00
งานสวัสดิการสังคม และ สังคมสงเคราะห์	ค่าใช้จ่ายสอย	รายจ่ายเกี่ยวกับการปฏิบัติราชการที่ไม่เข้า ลักษณะรายจ่ายงบรายจ่ายอื่น ๆ	โครงการสายใยรัก	20,000.00	0.00	0.00	0.00	0.00
งานบริหารทั่วไป เกี่ยวกับคณะและ ชุมชน	ค่าใช้จ่ายสอย	รายจ่ายเพื่อให้ได้มาซึ่งบริการ	รายจ่ายเพื่อให้ได้มาซึ่งบริการ	1,000,000.00	0.00	0.00	3,500.00	240,873.85
งานบริหารทั่วไป เกี่ยวกับคณะและ ชุมชน	ค่าใช้จ่ายสอย	รายจ่ายเกี่ยวกับการปฏิบัติราชการที่ไม่เข้า ลักษณะรายจ่ายงบรายจ่ายอื่น ๆ	ค่าใช้จ่ายในการเดินทางไปราชการ	40,000.00	10,000.00	0.00	0.00	24,442.00
งานบริหารทั่วไป เกี่ยวกับคณะและ ชุมชน	ค่าใช้จ่ายสอย	ค่าบำรุงรักษาและซ่อมแซม	-	400,000.00	0.00	0.00	0.00	177,662.25
งานส่งเสริมและ สนับสนุนความเข้ม แข็งชุมชน	ค่าใช้จ่ายสอย	รายจ่ายเกี่ยวกับการปฏิบัติราชการที่ไม่เข้า ลักษณะรายจ่ายงบรายจ่ายอื่น ๆ	โครงการฝึกอาชีพตามหลักปรัชญาเศรษฐกิจพอเพียง	25,000.00	0.00	0.00	0.00	0.00
งานส่งเสริมและ สนับสนุนความเข้ม แข็งชุมชน	ค่าใช้จ่ายสอย	รายจ่ายเกี่ยวกับการปฏิบัติราชการที่ไม่เข้า ลักษณะรายจ่ายงบรายจ่ายอื่น ๆ	โครงการพัฒนามหาศาลตำบลลพลา	30,000.00	0.00	0.00	0.00	0.00
งานส่งเสริมและ สนับสนุนความเข้ม แข็งชุมชน	ค่าใช้จ่ายสอย	รายจ่ายเกี่ยวกับการปฏิบัติราชการที่ไม่เข้า ลักษณะรายจ่ายงบรายจ่ายอื่น ๆ	โครงการเพิ่มศักยภาพกลุ่มสตรีตำบลลพลา	50,000.00	0.00	0.00	0.00	0.00
งานส่งเสริมและ สนับสนุนความเข้ม แข็งชุมชน	ค่าใช้จ่ายสอย	รายจ่ายเกี่ยวกับการปฏิบัติราชการที่ไม่เข้า ลักษณะรายจ่ายงบรายจ่ายอื่น ๆ	โครงการเพิ่มศักยภาพผู้นำชุมชนตำบลลพลา	300,000.00	300,000.00	0.00	0.00	0.00
งานส่งเสริมและ สนับสนุนความเข้ม แข็งชุมชน	ค่าใช้จ่ายสอย	รายจ่ายเกี่ยวกับการปฏิบัติราชการที่ไม่เข้า ลักษณะรายจ่ายงบรายจ่ายอื่น ๆ	โครงการเวทีชาวบ้าน	12,000.00	0.00	0.00	0.00	1,000.00
งานส่งเสริมและ	ค่าใช้จ่ายสอย	รายจ่ายเกี่ยวกับการปฏิบัติราชการที่ไม่เข้า	โครงการส่งเสริมการเรียนรู้ตามรอยพ่อหลวง	100,000.00	0.00	0.00	0.00	0.00

เกี่ยวกับ	ลักษณะรายจ่ายงบรายจ่ายอื่น ๆ	จากโรคพิษสุนัขบ้า						
งานบริหารทั่วไปเกี่ยวกับสาธารณสุข	ค่าวัสดุ	รายจ่ายเกี่ยวกับเนื่องกับการปฏิบัติราชการที่ไม่เข้าลักษณะรายจ่ายงบรายจ่ายอื่น ๆ	โครงการสุขภาพโภชนาการ	50,000.00	0.00	0.00	0.00	3,000.00
งานบริหารทั่วไปเกี่ยวกับสาธารณสุข	ค่าวัสดุ	รายจ่ายเกี่ยวกับเนื่องกับการปฏิบัติราชการที่ไม่เข้าลักษณะรายจ่ายงบรายจ่ายอื่น ๆ	โครงการเสริมทักษะพัฒนาผู้ประกอบการ	10,000.00	0.00	0.00	0.00	400.00
งานบริหารทั่วไปเกี่ยวกับสาธารณสุข	ค่าวัสดุ	ค่าบำรุงรักษาและซ่อมแซม	-	100,000.00	0.00	0.00	0.00	98,772.75
งานสวัสดิการสังคมและสังคมสงเคราะห์	ค่าวัสดุ	รายจ่ายเกี่ยวกับเนื่องกับการปฏิบัติราชการที่ไม่เข้าลักษณะรายจ่ายงบรายจ่ายอื่น ๆ	โครงการกิจกรรมศูนย์พัฒนาครอบครัว	30,000.00	0.00	0.00	0.00	0.00
งานสวัสดิการสังคมและสังคมสงเคราะห์	ค่าวัสดุ	รายจ่ายเกี่ยวกับเนื่องกับการปฏิบัติราชการที่ไม่เข้าลักษณะรายจ่ายงบรายจ่ายอื่น ๆ	โครงการนักสังคมสงเคราะห์น้อย	30,000.00	0.00	0.00	0.00	0.00
งานสวัสดิการสังคมและสังคมสงเคราะห์	ค่าวัสดุ	รายจ่ายเกี่ยวกับเนื่องกับการปฏิบัติราชการที่ไม่เข้าลักษณะรายจ่ายงบรายจ่ายอื่น ๆ	โครงการผู้สูงอายุสดใสใจสุขภาพ	20,000.00	0.00	0.00	0.00	0.00
งานสวัสดิการสังคมและสังคมสงเคราะห์	ค่าวัสดุ	รายจ่ายเกี่ยวกับเนื่องกับการปฏิบัติราชการที่ไม่เข้าลักษณะรายจ่ายงบรายจ่ายอื่น ๆ	โครงการเพิ่มศักยภาพแกนนำเด็กและเยาวชน	20,000.00	0.00	0.00	0.00	0.00
งานสวัสดิการสังคมและสังคมสงเคราะห์	ค่าวัสดุ	รายจ่ายเกี่ยวกับเนื่องกับการปฏิบัติราชการที่ไม่เข้าลักษณะรายจ่ายงบรายจ่ายอื่น ๆ	โครงการรณรงค์ยุติความรุนแรงต่อเด็กและสตรี	30,000.00	0.00	0.00	0.00	0.00
รวมหมวดค่าวัสดุ				17,551,000.00	1,190,000.00	2,559,000.00	57,000.00	9,676,930.70
งานส่งเสริมการเกษตร	ค่าวัสดุ	วัสดุการเกษตร	-	70,000.00	0.00	0.00	0.00	6,240.00
งานบริหารทั่วไป	ค่าวัสดุ	วัสดุสำนักงาน	-	250,000.00	0.00	0.00	0.00	152,389.90
งานบริหารทั่วไป	ค่าวัสดุ	วัสดุไฟฟ้าและวิทยุ	-	30,000.00	0.00	0.00	0.00	3,210.00
งานบริหารทั่วไป	ค่าวัสดุ	วัสดุงานบ้านงานครัว	-	50,000.00	0.00	0.00	0.00	49,034.00
งานบริหารทั่วไป	ค่าวัสดุ	วัสดุยานพาหนะและขนส่ง	-	200,000.00	0.00	0.00	0.00	15,746.25
งานบริหารทั่วไป	ค่าวัสดุ	วัสดุเชื้อเพลิงและหล่อลื่น	-	300,000.00	0.00	0.00	0.00	183,051.80
งานบริหารทั่วไป	ค่าวัสดุ	วัสดุเครื่องแต่งกาย	-	50,000.00	0.00	0.00	0.00	0.00
งานบริหารทั่วไป	ค่าวัสดุ	วัสดุคอมพิวเตอร์	-	100,000.00	0.00	0.00	0.00	54,535.00
งานบริหารทั่วไป	ค่าวัสดุ	วัสดุอื่น	-	20,000.00	0.00	0.00	0.00	3,889.15
งานบริหารงานคลัง	ค่าวัสดุ	วัสดุสำนักงาน	-	100,000.00	0.00	0.00	0.00	42,538.50
งานบริหารงานคลัง	ค่าวัสดุ	วัสดุงานบ้านงานครัว	-	10,000.00	0.00	0.00	0.00	0.00
งานบริหารงานคลัง	ค่าวัสดุ	วัสดุยานพาหนะและขนส่ง	-	50,000.00	0.00	0.00	0.00	0.00
งานบริหารงานคลัง	ค่าวัสดุ	วัสดุเชื้อเพลิงและหล่อลื่น	-	50,000.00	0.00	0.00	0.00	30,992.00
งานบริหารงานคลัง	ค่าวัสดุ	วัสดุคอมพิวเตอร์	-	100,000.00	0.00	0.00	0.00	51,900.00
งานบริหารงานคลัง	ค่าวัสดุ	วัสดุอื่น	-	10,000.00	0.00	10,000.00	0.00	0.00
การรักษาความสงบภายใน	ค่าวัสดุ	วัสดุเครื่องดับเพลิง	-	50,000.00	0.00	0.00	0.00	41,000.00
งานบริหารทั่วไปเกี่ยวกับการศึกษา	ค่าวัสดุ	วัสดุสำนักงาน	-	40,000.00	0.00	0.00	0.00	37,916.00
งานบริหารทั่วไปเกี่ยวกับการศึกษา	ค่าวัสดุ	วัสดุไฟฟ้าและวิทยุ	-	10,000.00	0.00	0.00	0.00	9,947.79
งานบริหารทั่วไปเกี่ยวกับการศึกษา	ค่าวัสดุ	วัสดุงานบ้านงานครัว	-	30,000.00	70,000.00	0.00	0.00	100,000.00
งานบริหารทั่วไปเกี่ยวกับการศึกษา	ค่าวัสดุ	ค่าอาหารเสริม (นม) (ยกเลิก)	-	1,227,000.00	0.00	0.00	0.00	1,098,840.20
งานบริหารทั่วไปเกี่ยวกับการศึกษา	ค่าวัสดุ	วัสดุเชื้อเพลิงและหล่อลื่น	-	60,000.00	0.00	0.00	0.00	42,117.85
งานบริหารทั่วไปเกี่ยวกับการศึกษา	ค่าวัสดุ	วัสดุการเกษตร	-	50,000.00	0.00	0.00	0.00	47,580.00
งานบริหารทั่วไปเกี่ยวกับการศึกษา	ค่าวัสดุ	วัสดุคอมพิวเตอร์	-	50,000.00	20,000.00	0.00	0.00	69,390.00
งานบริหารทั่วไปเกี่ยวกับการศึกษา	ค่าวัสดุ	วัสดุการศึกษา	-	80,000.00	0.00	0.00	0.00	61,559.00
งานบริหารทั่วไปเกี่ยวกับการศึกษา	ค่าวัสดุ	วัสดุอื่น	-	10,000.00	0.00	0.00	0.00	0.00
งานบริหารทั่วไปเกี่ยวกับสาธารณสุข	ค่าวัสดุ	วัสดุสำนักงาน	-	40,000.00	0.00	0.00	0.00	32,303.20
งานบริหารทั่วไปเกี่ยวกับสาธารณสุข	ค่าวัสดุ	วัสดุยานพาหนะและขนส่ง	-	100,000.00	0.00	0.00	0.00	0.00
งานบริหารทั่วไปเกี่ยวกับสาธารณสุข	ค่าวัสดุ	วัสดุเชื้อเพลิงและหล่อลื่น	-	300,000.00	0.00	0.00	0.00	138,095.00
งานบริหารทั่วไปเกี่ยวกับสาธารณสุข	ค่าวัสดุ	วัสดุวิทยาศาสตร์หรือการแพทย์	-	60,000.00	40,000.00	0.00	0.00	90,870.00
งานบริหารทั่วไปเกี่ยวกับสาธารณสุข	ค่าวัสดุ	วัสดุการเกษตร	-	50,000.00	0.00	0.00	0.00	45,619.33

				๔๕				
งานบริหารทั่วไป เกี่ยวกับ สาธารณสุข	ค่าวัสดุ	วัสดุเครื่องแต่งกาย		20,000.00	0.00	0.00	0.00	0.00
งานบริหารทั่วไป เกี่ยวกับ สาธารณสุข	ค่าวัสดุ	วัสดุคอมพิวเตอร์		30,000.00	0.00	0.00	0.00	16,240.00
งานบริหารทั่วไป เกี่ยวกับ สาธารณสุข	ค่าวัสดุ	วัสดุอื่น		80,000.00	0.00	0.00	0.00	80,000.00
งานบริหารทั่วไป เกี่ยวกับเคหะและ ชุมชน	ค่าวัสดุ	วัสดุสำนักงาน		40,000.00	0.00	0.00	0.00	39,606.00
งานบริหารทั่วไป เกี่ยวกับเคหะและ ชุมชน	ค่าวัสดุ	วัสดุไฟฟ้าและวิทยุ		400,000.00	0.00	0.00	0.00	399,718.79
งานบริหารทั่วไป เกี่ยวกับเคหะและ ชุมชน	ค่าวัสดุ	วัสดุก่อสร้าง		200,000.00	0.00	0.00	0.00	52,488.85
งานบริหารทั่วไป เกี่ยวกับเคหะและ ชุมชน	ค่าวัสดุ	วัสดุยานพาหนะและขนส่ง		50,000.00	55,000.00	0.00	0.00	87,700.00
งานบริหารทั่วไป เกี่ยวกับเคหะและ ชุมชน	ค่าวัสดุ	วัสดุเชื้อเพลิงและหล่อลื่น		180,000.00	0.00	0.00	0.00	130,277.30
งานบริหารทั่วไป เกี่ยวกับเคหะและ ชุมชน	ค่าวัสดุ	วัสดุเครื่องแต่งกาย		10,000.00	0.00	0.00	0.00	0.00
งานบริหารทั่วไป เกี่ยวกับเคหะและ ชุมชน	ค่าวัสดุ	วัสดุคอมพิวเตอร์		40,000.00	0.00	0.00	0.00	38,645.90
งานบริหารทั่วไป เกี่ยวกับเคหะและ ชุมชน	ค่าวัสดุ	วัสดุอื่น		70,000.00	0.00	0.00	0.00	0.00
งานส่วนสาธารณะ	ค่าวัสดุ	วัสดุการเกษตร		70,000.00	0.00	65,000.00	0.00	0.00
รวมหมวดค่าวัสดุ				4,737,000.00	185,000.00	75,000.00	0.00	3,253,441.81
งานบริหารทั่วไป	ค่าสาธารณูปโภค	ค่าไฟฟ้า		1,000,000.00	0.00	0.00	0.00	658,354.26
งานบริหารทั่วไป	ค่าสาธารณูปโภค	ค่าน้ำประปา ค่าน้ำบาดาล		100,000.00	0.00	0.00	0.00	65,104.34
งานบริหารทั่วไป	ค่าสาธารณูปโภค	ค่าบริการโทรศัพท์		40,000.00	0.00	0.00	0.00	22,394.64
งานบริหารทั่วไป	ค่าสาธารณูปโภค	ค่าบริการไปรษณีย์		20,000.00	0.00	0.00	0.00	2,462.00
งานบริหารทั่วไป	ค่าสาธารณูปโภค	ค่าบริการสื่อสารและโทรคมนาคม		180,000.00	0.00	0.00	0.00	161,114.53
งานบริหารงานคลัง	ค่าสาธารณูปโภค	ค่าบริการไปรษณีย์		20,000.00	40,000.00	0.00	0.00	45,029.00
งานบริหารทั่วไป เกี่ยวกับการศึกษา	ค่าสาธารณูปโภค	ค่าไฟฟ้า		75,000.00	0.00	0.00	0.00	37,353.55
งานบริหารทั่วไป เกี่ยวกับการศึกษา	ค่าสาธารณูปโภค	ค่าน้ำประปา ค่าน้ำบาดาล		10,000.00	30,000.00	0.00	0.00	15,065.08
งานบริหารทั่วไป เกี่ยวกับการศึกษา	ค่าสาธารณูปโภค	ค่าบริการไปรษณีย์		10,000.00	0.00	0.00	0.00	0.00
งานบริหารทั่วไป เกี่ยวกับการศึกษา	ค่าสาธารณูปโภค	ค่าบริการสื่อสารและโทรคมนาคม		15,000.00	0.00	0.00	0.00	7,575.60
งานบริหารทั่วไป เกี่ยวกับ สาธารณสุข	ค่าสาธารณูปโภค	ค่าไฟฟ้า		80,000.00	0.00	0.00	0.00	23,917.27
งานบริหารทั่วไป เกี่ยวกับ สาธารณสุข	ค่าสาธารณูปโภค	ค่าบริการไปรษณีย์		20,000.00	0.00	0.00	0.00	3,394.00
งานบริหารทั่วไป เกี่ยวกับเคหะและ ชุมชน	ค่าสาธารณูปโภค	ค่าไฟฟ้า		100,000.00	0.00	0.00	0.00	49.39
งานบริหารทั่วไป เกี่ยวกับเคหะและ ชุมชน	ค่าสาธารณูปโภค	ค่าบริการไปรษณีย์		3,000.00	0.00	0.00	0.00	1,477.00
รวมหมวดค่าสาธารณูปโภค				1,673,000.00	70,000.00	0.00	0.00	1,043,290.66
งานบริหารทั่วไป	ค่าครุภัณฑ์	ครุภัณฑ์สำนักงาน	เก้าอี้ทำงาน	5,000.00	0.00	0.00	0.00	4,900.00
งานบริหารทั่วไป	ค่าครุภัณฑ์	ครุภัณฑ์สำนักงาน	เครื่องดูดฝุ่น	14,000.00	0.00	0.00	0.00	11,790.00
งานบริหารทั่วไป	ค่าครุภัณฑ์	ครุภัณฑ์สำนักงาน	เครื่องสแกนลายนิ้วมือ ชนิดบันทึกเวลาเข้าออกงาน	8,500.00	0.00	0.00	0.00	8,500.00
งานบริหารทั่วไป	ค่าครุภัณฑ์	ครุภัณฑ์สำนักงาน	จัดซื้อโต๊ะพับขาซ้อน ขาเหล็ก	0.00	12,000.00	0.00	0.00	10,914.00
งานบริหารทั่วไป	ค่าครุภัณฑ์	ครุภัณฑ์สำนักงาน	ตู้เหล็ก	16,500.00	0.00	0.00	0.00	16,500.00
งานบริหารทั่วไป	ค่าครุภัณฑ์	ครุภัณฑ์สำนักงาน	โต๊ะทำงาน	13,800.00	0.00	0.00	0.00	13,800.00
งานบริหารทั่วไป	ค่าครุภัณฑ์	ครุภัณฑ์ยานพาหนะและขนส่ง	รถโดยสารขนาด 12 ที่นั่ง (ดีเซล)	1,364,000.00	0.00	1,364,000.00	0.00	0.00
งานบริหารทั่วไป	ค่าครุภัณฑ์	ครุภัณฑ์ยานพาหนะและขนส่ง	รถบรรทุก (ดีเซล) แบบดับเบิ้ลแค็บ	854,000.00	0.00	0.00	0.00	0.00
งานบริหารทั่วไป	ค่าครุภัณฑ์	ครุภัณฑ์ไฟฟ้าและวิทยุ	ติดตั้งเสียงไร้สาย	0.00	1,712,000.00	0.00	1,712,000.00	0.00
งานบริหารทั่วไป	ค่าครุภัณฑ์	ครุภัณฑ์โฆษณาและเผยแพร่	กล้องถ่ายภาพนิ่งระบบดิจิตอล	0.00	80,000.00	0.00	80,000.00	0.00
งานบริหารทั่วไป	ค่าครุภัณฑ์	ครุภัณฑ์งานบ้านงานครัว	จัดซื้อเครื่องตัดหญ้า แบบมือแข็ง	0.00	9,500.00	0.00	0.00	9,350.00
งานบริหารทั่วไป	ค่าครุภัณฑ์	ครุภัณฑ์คอมพิวเตอร์หรืออิเล็กทรอนิกส์	เครื่องคอมพิวเตอร์สำนักงาน	0.00	17,000.00	0.00	17,000.00	0.00

งานบริหารทั่วไป	ค่าครุภัณฑ์	ครุภัณฑ์คอมพิวเตอร์หรืออิเล็กทรอนิกส์	เครื่องสำรองไฟฟ้า ขนาด 800 VA	0.00	17,500.00	0.00	0.00	12,600.00
งานบริหารทั่วไป	ค่าครุภัณฑ์	ครุภัณฑ์คอมพิวเตอร์หรืออิเล็กทรอนิกส์	จัดซื้อเครื่องคอมพิวเตอร์ สำหรับงานสำนักงาน	0.00	34,000.00	0.00	0.00	29,800.00
งานบริหารทั่วไป	ค่าครุภัณฑ์	ครุภัณฑ์คอมพิวเตอร์หรืออิเล็กทรอนิกส์	จัดซื้อเครื่องพิมพ์แบบสีหมึกพร้อมติดตั้งหมึกพิมพ์	0.00	4,300.00	0.00	0.00	4,300.00
งานบริหารงานคลัง	ค่าครุภัณฑ์	ครุภัณฑ์สำนักงาน	เก้าอี้ทำงาน	10,000.00	0.00	0.00	0.00	10,000.00
งานบริหารงานคลัง	ค่าครุภัณฑ์	ครุภัณฑ์สำนักงาน	ตู้บานเลื่อน	22,000.00	0.00	0.00	0.00	22,000.00
งานบริหารงานคลัง	ค่าครุภัณฑ์	ครุภัณฑ์สำนักงาน	ตู้บานเลื่อนแบบสั้น	12,000.00	0.00	0.00	0.00	12,000.00
งานบริหารงานคลัง	ค่าครุภัณฑ์	ครุภัณฑ์ยานพาหนะและขนส่ง	รถจักรยานยนต์	48,500.00	0.00	0.00	0.00	0.00
การรักษาความสงบภายใน	ค่าครุภัณฑ์	ครุภัณฑ์เครื่องดับเพลิง (ยกเล็ก)	ชุดดับเพลิง	42,000.00	0.00	0.00	0.00	42,000.00
งานบริหารทั่วไปเกี่ยวกับการศึกษา	ค่าครุภัณฑ์	ครุภัณฑ์สำนักงาน	เก้าอี้ทำงาน	5,000.00	0.00	0.00	0.00	5,000.00
งานบริหารทั่วไปเกี่ยวกับการศึกษา	ค่าครุภัณฑ์	ครุภัณฑ์สำนักงาน	เครื่องปรับอากาศ ขนาด 24000 บีทียู	32,400.00	0.00	0.00	0.00	32,000.00
งานบริหารทั่วไปเกี่ยวกับการศึกษา	ค่าครุภัณฑ์	ครุภัณฑ์สำนักงาน	เครื่องปรับอากาศ ขนาด 9000 บีทียู	15,800.00	0.00	0.00	0.00	15,000.00
งานบริหารทั่วไปเกี่ยวกับการศึกษา	ค่าครุภัณฑ์	ครุภัณฑ์สำนักงาน	จัดซื้อพัดลมเพดาน	0.00	12,000.00	0.00	0.00	11,940.00
งานบริหารทั่วไปเกี่ยวกับการศึกษา	ค่าครุภัณฑ์	ครุภัณฑ์สำนักงาน	ชั้นวางรองเท้า	3,000.00	0.00	0.00	0.00	3,000.00
งานบริหารทั่วไปเกี่ยวกับการศึกษา	ค่าครุภัณฑ์	ครุภัณฑ์สำนักงาน	โต๊ะทำงาน	13,800.00	0.00	0.00	0.00	13,800.00
งานบริหารทั่วไปเกี่ยวกับการศึกษา	ค่าครุภัณฑ์	ครุภัณฑ์สำนักงาน	พัดลมติดผนัง ขนาด 16 นิ้ว	7,500.00	0.00	0.00	0.00	7,500.00
งานบริหารทั่วไปเกี่ยวกับการศึกษา	ค่าครุภัณฑ์	ครุภัณฑ์สำนักงาน	พัดลมเพดาน ขนาด 18 นิ้ว	6,000.00	0.00	0.00	0.00	5,970.00
งานบริหารทั่วไปเกี่ยวกับการศึกษา	ค่าครุภัณฑ์	ครุภัณฑ์โฆษณาและเผยแพร่	เครื่องมัลติมีเดียโปรเจคเตอร์ระดับ SVGA ขนาด 3000 ANSI Lumens	14,100.00	0.00	0.00	0.00	14,000.00
งานบริหารทั่วไปเกี่ยวกับการศึกษา	ค่าครุภัณฑ์	ครุภัณฑ์โฆษณาและเผยแพร่	จอรับภาพโปรเจคเตอร์ ขนาด 150 นิ้ว	7,600.00	0.00	0.00	0.00	7,600.00
งานบริหารทั่วไปเกี่ยวกับการศึกษา	ค่าครุภัณฑ์	ครุภัณฑ์วิทยาศาสตร์หรือการแพทย์	เครื่องวัดอุณหภูมิ แบบอินฟราเรด สำหรับวัดไข้	6,000.00	0.00	0.00	0.00	5,000.00
งานบริหารทั่วไปเกี่ยวกับการศึกษา	ค่าครุภัณฑ์	ครุภัณฑ์งานบ้านงานครัว	จัดซื้อเครื่องตัดแต่งฟืนไม้	0.00	11,000.00	0.00	0.00	10,900.00
งานบริหารทั่วไปเกี่ยวกับการศึกษา	ค่าครุภัณฑ์	ครุภัณฑ์งานบ้านงานครัว	จัดซื้อเครื่องตัดหญ้า แบบเซ็น	0.00	13,900.00	0.00	0.00	13,900.00
งานบริหารทั่วไปเกี่ยวกับการศึกษา	ค่าครุภัณฑ์	ครุภัณฑ์งานบ้านงานครัว	จัดซื้อเครื่องปั่นน้ำแบบจุ่ม	0.00	5,000.00	0.00	0.00	5,000.00
งานบริหารทั่วไปเกี่ยวกับการศึกษา	ค่าครุภัณฑ์	ครุภัณฑ์คอมพิวเตอร์หรืออิเล็กทรอนิกส์	เครื่องคอมพิวเตอร์ สำหรับงานสำนักงาน	34,000.00	0.00	0.00	0.00	33,812.00
งานบริหารทั่วไปเกี่ยวกับการศึกษา	ค่าครุภัณฑ์	ครุภัณฑ์คอมพิวเตอร์หรืออิเล็กทรอนิกส์	เครื่องพิมพ์ Multifunction แบบฉีดหมึกพร้อมติดตั้งถังหมึกพิมพ์ (Ink Tank Printer)	8,000.00	0.00	0.00	0.00	7,500.00
งานบริหารทั่วไปเกี่ยวกับการศึกษา	ค่าครุภัณฑ์	ครุภัณฑ์คอมพิวเตอร์หรืออิเล็กทรอนิกส์	เครื่องสำรองไฟ	5,000.00	0.00	0.00	0.00	4,964.00
งานบริหารทั่วไปเกี่ยวกับสาธารณสุข	ค่าครุภัณฑ์	ครุภัณฑ์สำนักงาน	เก้าอี้ทำงาน	2,500.00	0.00	0.00	0.00	2,450.00
งานบริหารทั่วไปเกี่ยวกับสาธารณสุข	ค่าครุภัณฑ์	ครุภัณฑ์สำนักงาน	โต๊ะทำงาน	6,900.00	0.00	0.00	0.00	6,800.00
งานบริหารทั่วไปเกี่ยวกับสาธารณสุข	ค่าครุภัณฑ์	ครุภัณฑ์งานบ้านงานครัว	เครื่องตัดหญ้า	19,000.00	0.00	0.00	0.00	18,700.00
งานบริหารทั่วไปเกี่ยวกับสาธารณสุข	ค่าครุภัณฑ์	ครุภัณฑ์กีฬา	เครื่องออกกำลังกายพร้อมติดตั้ง (ชุมชนทุ่งปรองใหม่) หมู่ที่ 4 ตำบลพลา อำเภอบ้านฉาง จังหวัดระยอง	0.00	2,000,000.00	0.00	2,000,000.00	0.00
งานบริหารทั่วไปเกี่ยวกับสาธารณสุข	ค่าครุภัณฑ์	ครุภัณฑ์กีฬา	เครื่องออกกำลังกายพร้อมติดตั้ง (ชุมชนพลาสามัคคี) หมู่ที่ 5 ตำบลพลา อำเภอบ้านฉาง จังหวัดระยอง	0.00	2,000,000.00	0.00	2,000,000.00	0.00
งานบริหารทั่วไปเกี่ยวกับสาธารณสุข	ค่าครุภัณฑ์	ครุภัณฑ์คอมพิวเตอร์หรืออิเล็กทรอนิกส์	เครื่องคอมพิวเตอร์โน้ตบุ๊ก สำหรับงานสำนักงาน	32,000.00	0.00	0.00	0.00	30,388.00
งานบริหารทั่วไปเกี่ยวกับเคหะและชุมชน	ค่าครุภัณฑ์	ครุภัณฑ์ยานพาหนะและขนส่ง	จัดซื้อรถยนต์บรรทุกแบบติดตั้งชุดเครนไฮดรอลิก ชนิดเครนสลิง พร้อมกระเช้าข้อมไฟฟ้า	0.00	3,000,000.00	3,000,000.00	0.00	0.00
งานบริหารทั่วไปเกี่ยวกับเคหะและชุมชน	ค่าครุภัณฑ์	ครุภัณฑ์งานบ้านงานครัว	เครื่องตัดหญ้า แบบเซ็น	13,000.00	0.00	0.00	0.00	0.00
งานบริหารทั่วไปเกี่ยวกับเคหะและชุมชน	ค่าครุภัณฑ์	ครุภัณฑ์คอมพิวเตอร์หรืออิเล็กทรอนิกส์	เครื่องสำรองไฟ	15,000.00	0.00	0.00	0.00	14,766.00
รวมหมวดค่าครุภัณฑ์				2,656,900.00	8,928,200.00	4,364,000.00	5,809,000.00	478,444.00
งานไฟฟ้าและประปา	ค่าที่ดินและสิ่งก่อสร้าง	ค่าก่อสร้างสิ่งสาธารณูปโภค	โครงการติดตั้งชุดเสาไฟโคมกึ่งเดี่ยว สายเทศบาล 6 ขอบ 12/5 หมู่ที่ 6 ตำบลพลา อำเภอบ้านฉาง จังหวัดระยอง	270,000.00	0.00	0.00	0.00	270,000.00
งานไฟฟ้าและประปา	ค่าที่ดินและสิ่งก่อสร้าง	ค่าก่อสร้างสิ่งสาธารณูปโภค	โครงการติดตั้งไฟฟ้าสาธารณะ โคมกึ่งเดี่ยว สายเทศบาล 2 ขอบ 3 หมู่ที่ 2 ตำบลพลา อำเภอบ้านฉาง จังหวัดระยอง	470,000.00	0.00	0.00	0.00	470,000.00
งานไฟฟ้าและประปา	ค่าที่ดินและสิ่งก่อสร้าง	ค่าก่อสร้างสิ่งสาธารณูปโภค	โครงการติดตั้งไฟฟ้าสาธารณะ โคมกึ่งเดี่ยว สายเทศบาล 2 ขอบ 4 หมู่ที่ 2 ตำบลพลา อำเภอบ้านฉาง จังหวัดระยอง	463,000.00	0.00	0.00	0.00	463,000.00
งานก่อสร้าง	ค่าที่ดินและสิ่งก่อสร้าง	ค่าก่อสร้างสิ่งสาธารณูปการ	โครงการก่อสร้างถนน ค.ส.ล. สายเทศบาล 2 ขอบ 5/1 หมู่ที่ 2 ตำบลพลา อำเภอบ้านฉาง จังหวัดระยอง	476,000.00	0.00	0.00	0.00	476,000.00

งานก่อสร้าง	ค่าที่ดินและสิ่งก่อสร้าง	ค่าก่อสร้างสิ่งสาธารณูปโภค	โครงการก่อสร้างถนน ค.ส.ล.สายเทศบาล 1 ม.1 ต.พลา อ.บ้านฉาง จ.ระยอง (เช่นเขาไกรลาสแบก)	896,000.00	0.00	896,000.00	0.00	0.00
งานก่อสร้าง	ค่าที่ดินและสิ่งก่อสร้าง	ค่าก่อสร้างสิ่งสาธารณูปโภค	โครงการก่อสร้างถนน ค.ส.ล.สายเทศบาล 2 ซอย 5 ระยะที่ 2 ต.พลา อ.บ้านฉาง จ.ระยอง	640,000.00	0.00	0.00	640,000.00	0.00
รวมหมวดค่าที่ดินและสิ่งก่อสร้าง				22,795,500.00	5,613,000.00	8,020,000.00	8,906,000.00	9,625,700.00
งานบริหารทั่วไป	รายจ่ายอื่น	รายจ่ายอื่น	โครงการจ้างหน่วยงานหรือสถาบันที่เป็นกลางในการประเมินคุณภาพการให้บริการ	25,000.00	0.00	0.00	20,000.00	0.00
รวมหมวดรายจ่ายอื่น				25,000.00	0.00	0.00	20,000.00	0.00
งานบริหารทั่วไป เกี่ยวกับการศึกษา	เงินอุดหนุน	เงินอุดหนุนส่วนราชการ	โครงการสนับสนุนค่าใช้จ่ายการบริหารสถานศึกษา อุดหนุนโครงการอาหารกลางวันให้กับโรงเรียนในพื้นที่ตำบลพลา	2,200,000.00	0.00	0.00	0.00	1,946,720.00
งานบริหารทั่วไป เกี่ยวกับ สาธารณสุข	เงินอุดหนุน	เงินอุดหนุนองค์กรประชาชน	โครงการพระราชดำริด้านสาธารณสุข	140,000.00	0.00	0.00	0.00	0.00
งานศาสนา วัฒนธรรมท้องถิ่น	เงินอุดหนุน	เงินอุดหนุนส่วนราชการ	โครงการร่วมกิจกรรมการจัดงานวันสมเด็จพระเจ้าตากสินมหาราช	25,000.00	0.00	0.00	0.00	0.00
งานศาสนา วัฒนธรรมท้องถิ่น	เงินอุดหนุน	เงินอุดหนุนส่วนราชการ	โครงการร่วมกิจกรรมในการจัดงานเทศกาลผลไม้และของดีจังหวัดระยอง	40,000.00	0.00	0.00	0.00	0.00
งานศาสนา วัฒนธรรมท้องถิ่น	เงินอุดหนุน	เงินอุดหนุนส่วนราชการ	โครงการส่งเสริม สนับสนุน การจัดกิจกรรมเฉลิมพระเกียรติสมเด็จพระเทพรัตนราชสุดาฯ สยามบรมราชกุมารี เนื่องในวันคล้ายวันพระราชสมภพ 2 เมษายน และกิจกรรมทางศิลปวัฒนธรรมงานวันอนุรักษ์มรดกไทย จังหวัดระยอง	60,000.00	0.00	0.00	0.00	60,000.00
รวมหมวดเงินอุดหนุน				2,465,000.00	0.00	0.00	0.00	2,006,720.00

ข้อมูล ณ 11/10/2564

การประเมินคุณภาพแผน

แนวทางการพิจารณาคุณภาพแผนพัฒนาท้องถิ่น (พ.ศ. ๒๕๖๖ - ๒๕๗๐)

ของเทศบาลตำบลพลลา

ประเด็นการพิจารณา	คะแนน										
	นางสาวเย็น สอนพวง	นายวิวัฒน์ พงษ์อังกษา	นายระดมชัย บวรจันทวี	นายเกษมส บวรภักดิ์	นางทองสงชัย ขุนสิทธิ์ัญญ์	น.ส.ภิญญาต ทรัพย์ทอง	น.ส.ศรีอุษา ธีระเทพ	นายสุวิวัฒน์ บุญเสก	นางรัตนาภร มาศวิสัย	นางใจใสใจ สว่างเมือง	นางสุจินต์ ไบคเซอร์
๑. ข้อมูลสภาพทั่วไปและข้อมูลพื้นฐานขององค์กรปกครองส่วนท้องถิ่น	๒๐	๒๐	๒๐	๒๐	๒๐	๑๘	๑๙	๒๐	๒๐	๑๗	๒๐
๒. การวิเคราะห์สถานการณ์และศักยภาพ	๒๐	๒๐	๒๐	๑๙	๒๐	๑๘	๒๐	๒๐	๒๐	๑๗	๑๙
๓. ยุทธศาสตร์ ประกอบด้วย	๒๐	๒๐	๒๐	๕๑	๕๗	๕๑	๕๖	๖๐	๖๐	๕๑	๖๐
๓.๑ ยุทธศาสตร์ขององค์กรปกครองส่วนท้องถิ่น	(๑๐)	๑๐	๑๐	๙	๙	๘	๑๐	๑๐	๑๐	๙	๑๐
๓.๒ ยุทธศาสตร์ขององค์กรปกครองส่วนท้องถิ่นในเขตจังหวัดระยอง	(๑๐)	๑๐	๑๐	๙	๙	๘	๑๐	๑๐	๑๐	๙	๑๐
๓.๓ ยุทธศาสตร์จังหวัด	(๑๐)	๑๐	๑๐	๙	๙	๘	๑๐	๑๐	๑๐	๙	๑๐
๓.๔ วิสัยทัศน์	(๕)	๕	๕	๕	๕	๕	๕	๕	๕	๕	๕
๓.๕ กลยุทธ์	(๕)	๕	๕	๕	๕	๕	๕	๕	๕	๕	๕
๓.๖ เป้าประสงค์ของแต่ละยุทธศาสตร์	(๕)	๕	๕	๕	๕	๕	๕	๕	๕	๕	๕
๓.๗ จุดยืนทางยุทธศาสตร์	(๕)	๕	๕	๕	๕	๕	๕	๕	๕	๕	๕
๓.๘ แผนงาน	(๕)	๕	๕	๕	๕	๕	๕	๕	๕	๕	๕
๓.๙ ความเชื่อมโยงของยุทธศาสตร์ในภาพรวม	(๕)	๕	๕	๕	๕	๕	๕	๕	๕	๕	๕
รวม	๑๐๐	๑๐๐	๑๐๐	๙๐	๙๗	๘๗	๙๕	๑๐๐	๑๐๐	๘๕	๙๙
เฉลี่ย	๙๕.๗๓										

ประเมินผลยุทธศาสตร์ เพื่อความสอดคล้องแผนพัฒนาท้องถิ่น (พ.ศ. ๒๕๖๕ - ๒๕๗๐)
ของเทศบาลตำบลพล อำเภอบ้านฉาง จังหวัดระยอง

การประเมินคุณภาพของแผน
แนวทางการพิจารณาคุณภาพแผนพัฒนาท้องถิ่น (พ.ศ. ๒๕๖๕ - ๒๕๗๐)
ของเทศบาลตำบลพล

ประเด็นการพิจารณา	คะแนนเต็ม	คะแนนที่ได้
๑. ข้อมูลสภาพทั่วไปและข้อมูลพื้นฐานขององค์กรปกครองส่วนท้องถิ่น	๒๐	
๒. การวิเคราะห์สถานการณ์และศักยภาพ	๑๕	
๓. ยุทธศาสตร์ ประกอบด้วย	๖๕	
๓.๑ ยุทธศาสตร์ขององค์กรปกครองส่วนท้องถิ่น	(๑๐)	
๓.๒ ยุทธศาสตร์ขององค์กรปกครองส่วนท้องถิ่นในเขตจังหวัด	(๑๐)	
๓.๓ ยุทธศาสตร์จังหวัด	(๑๐)	
๓.๔ วิสัยทัศน์	(๕)	
๓.๕ กลยุทธ์	(๕)	
๓.๖ เป้าประสงค์ของแต่ละยุทธศาสตร์	(๕)	
๓.๗ จุดยืนทางยุทธศาสตร์	(๕)	
๓.๘ แผนงาน	(๕)	
๓.๙ ความเชื่อมโยงของยุทธศาสตร์ในภาพรวม	ครบ(๕)เต็ม	ครบ
รวม	๑๐๐	

แนวทางเบื้องต้นในการให้คะแนนแนวทางการพิจารณาการติดตามและประเมินผลยุทธศาสตร์
เพื่อความสอดคล้องแผนพัฒนาท้องถิ่น (พ.ศ. ๒๕๖๕ - ๒๕๗๐)

ของเทศบาลตำบลพลา

ประเด็นการพิจารณา	รายละเอียดหลักเกณฑ์	คะแนนเต็ม	คะแนนที่ได้
๑. ข้อมูลสภาพทั่วไป และข้อมูลพื้นฐานของ องค์กรปกครองส่วน ท้องถิ่น	ควรประกอบด้วยข้อมูลดังนี้ (๑) ข้อมูลเกี่ยวกับด้านกายภาพ เช่น ที่ตั้งของหมู่บ้าน/ชุมชน/ตำบล ลักษณะภูมิประเทศ ลักษณะภูมิอากาศ ลักษณะของที่ดิน ลักษณะ ของแหล่งน้ำ ลักษณะของป่าไม้ ฯลฯ ด้านการเมือง/การปกครอง เช่น เขตการปกครองการเลือกตั้ง	๒๐ (๓)	
	(๒) ข้อมูลเกี่ยวกับด้านการเมือง/การปกครอง เช่น เขตการปกครอง การเลือกตั้ง ฯลฯ ประชากร เช่น ข้อมูลเกี่ยวกับจำนวนประชากร และช่วงอายุและจำนวนประชากร ฯลฯ	(๒)	
	(๓) ข้อมูลเกี่ยวกับสภาพทางสังคม เช่น การศึกษา สาธารณสุข อาชญากรรม ยาเสพติด การสังคมสงเคราะห์	(๒)	
	(๔) ข้อมูลเกี่ยวกับระบบบริหารพื้นฐาน เช่น การคมนาคมขนส่ง การไฟฟ้า การประปา โทรศัพท์ ฯลฯ	(๒)	
	(๕) ข้อมูลเกี่ยวกับระบบเศรษฐกิจ เช่น การเกษตร การประมง การ ประมงสัตว์ การบริการ การท่องเที่ยว อุตสาหกรรม การพาณิชย์/ กลุ่มอาชีพแรงงาน ฯลฯ และเศรษฐกิจพอเพียงท้องถิ่น (ด้าน การเกษตรและแหล่งน้ำ)	(๒) คะแนนเต็ม	คะแนนเต็ม
	(๖) ข้อมูลเกี่ยวกับศาสนา ประเพณี วัฒนธรรม เช่น การนับถือ ศาสนาประเพณีและงานประจำปี ภูมิปัญญาท้องถิ่น ภาษาถิ่น สินค้าพื้นเมืองและของที่ระลึก ฯลฯ และอื่นๆ	(๒)	
	(๗) ข้อมูลเกี่ยวกับทรัพยากรธรรมชาติ เช่น น้ำ ป่าไม้ ภูเขา คุณภาพ ของทรัพยากรธรรมชาติ ฯลฯ	(๒)	
	(๘) การสำรวจและจัดเก็บข้อมูลเพื่อการจัดทำแผนพัฒนาท้องถิ่น หรือการใช้ข้อมูล จปฐ.	(๒) (๒)	
	(๙) การประชุมประชาคมท้องถิ่น รูปแบบ วิธีการ และการ ดำเนินการประชุมประชาคมท้องถิ่นโดยใช้กระบวนการร่วมคิด ร่วม ทำ ร่วมตัดสินใจ ร่วมตรวจสอบ ร่วมรับประโยชน์ ร่วมแก้ไขปัญหา ปรึกษาหารือ แลกเปลี่ยนเรียนรู้ เพื่อแก้ไขปัญหาสำหรับการพัฒนา ท้องถิ่นตามอำนาจหน้าที่ขององค์กรปกครองส่วนท้องถิ่น	(๓) (๒) (๒) (๒)	

ประเด็นการพิจารณา	รายละเอียดหลักเกณฑ์	คะแนนเต็ม	คะแนนที่ได้
๒. การวิเคราะห์ สภาพการณ์และ ศักยภาพ	<p>ควรประกอบด้วยข้อมูลดังนี้</p> <p>(๑) การวิเคราะห์ที่ควบคุมความเชื่อมโยง ความสอดคล้อง ยุทธศาสตร์จังหวัด ยุทธศาสตร์การพัฒนาขององค์กรปกครองส่วนท้องถิ่นในเขตจังหวัด ยุทธศาสตร์ขององค์กรปกครองส่วนท้องถิ่น นโยบายของผู้บริหารท้องถิ่น รวมถึงความเชื่อมโยงแผนยุทธศาสตร์ชาติ ๒๐ ปี แผนพัฒนาเศรษฐกิจและสังคมแห่งชาติ และ Thailand ๔.๐</p> <p>(๒) การวิเคราะห์การใช้ผังเมืองรวมหรือผังเมืองเฉพาะและการบังคับใช้ผลของการบังคับใช้ สภาพการณ์ที่เกิดขึ้นต่อการพัฒนาท้องถิ่น</p> <p>(๓) การวิเคราะห์ทางสังคม เช่น ด้านแรงงาน การศึกษา สาธารณสุข ความยากจน อาชญากรรม ปัญหายาเสพติด เทคโนโลยี จารีต ประเพณี วัฒนธรรม ภูมิปัญญาท้องถิ่น เป็นต้น</p>	๒๐ (๕)	
ประเด็นการพิจารณา ๒. การวิเคราะห์ สภาพการณ์และ ศักยภาพ	<p>(๔) การวิเคราะห์ทางเศรษฐกิจ ข้อมูลด้านรายได้ครัวเรือน การส่งเสริมอาชีพ กลุ่มอาชีพ กลุ่มทางสังคม การพัฒนาอาชีพและกลุ่มต่างๆ สภาพทางเศรษฐกิจและความเป็นอยู่ทั่วไป เป็นต้น</p> <p>(๕) การวิเคราะห์สิ่งแวดล้อม พื้นที่สีเขียว ธรรมชาติต่างๆ ทางภูมิศาสตร์ กระบวนการหรือสิ่งที่เกิดขึ้น การประดิษฐ์ที่มีผลต่อสิ่งแวดล้อมและการพัฒนา</p> <p>(๖) ผลการวิเคราะห์ศักยภาพเพื่อประเมินสถานการณ์การพัฒนาในปัจจุบันและโอกาสการพัฒนาในอนาคตของท้องถิ่น ด้วยเทคนิค SWOT Analysis ที่อาจส่งผลการดำเนินงานได้แก่ S-Strengit (จุดแข็ง) W-Weakness (จุดอ่อน) O-Opportunity (โอกาส) และ T-Therat (อุปสรรค)</p>	(๓) ๒๐ (๕) (๓) (๓)	
ประเด็นการพิจารณา ๓. การวิเคราะห์ ความเหมาะสม ของแผนพัฒนา ท้องถิ่น	<p>(๗) การวิเคราะห์ความเหมาะสมของแผนพัฒนาท้องถิ่น โดยพิจารณาความสอดคล้องของแผนพัฒนาท้องถิ่นกับแผนพัฒนาจังหวัด แผนพัฒนาภาค และแผนพัฒนาประเทศไทย รวมทั้งพิจารณาความสอดคล้องของแผนพัฒนาท้องถิ่นกับแผนพัฒนาขององค์กรปกครองส่วนท้องถิ่นในเขตจังหวัด</p> <p>(๘) การวิเคราะห์ความเหมาะสมของแผนพัฒนาท้องถิ่น โดยพิจารณาความสอดคล้องของแผนพัฒนาท้องถิ่นกับแผนพัฒนาขององค์กรปกครองส่วนท้องถิ่นในเขตจังหวัด</p> <p>(๙) การวิเคราะห์ความเหมาะสมของแผนพัฒนาท้องถิ่น โดยพิจารณาความสอดคล้องของแผนพัฒนาท้องถิ่นกับแผนพัฒนาขององค์กรปกครองส่วนท้องถิ่นในเขตจังหวัด</p> <p>(๑๐) การวิเคราะห์ความเหมาะสมของแผนพัฒนาท้องถิ่น โดยพิจารณาความสอดคล้องของแผนพัฒนาท้องถิ่นกับแผนพัฒนาขององค์กรปกครองส่วนท้องถิ่นในเขตจังหวัด</p> <p>(๑๑) การวิเคราะห์ความเหมาะสมของแผนพัฒนาท้องถิ่น โดยพิจารณาความสอดคล้องของแผนพัฒนาท้องถิ่นกับแผนพัฒนาขององค์กรปกครองส่วนท้องถิ่นในเขตจังหวัด</p> <p>(๑๒) การวิเคราะห์ความเหมาะสมของแผนพัฒนาท้องถิ่น โดยพิจารณาความสอดคล้องของแผนพัฒนาท้องถิ่นกับแผนพัฒนาขององค์กรปกครองส่วนท้องถิ่นในเขตจังหวัด</p>	(๓) ๒๐ (๕) (๓) (๓)	
ประเด็นการพิจารณา ๔. การวิเคราะห์ ความเหมาะสม ของแผนพัฒนา ท้องถิ่น	<p>(๑๓) การวิเคราะห์ความเหมาะสมของแผนพัฒนาท้องถิ่น โดยพิจารณาความสอดคล้องของแผนพัฒนาท้องถิ่นกับแผนพัฒนาจังหวัด แผนพัฒนาภาค และแผนพัฒนาประเทศไทย รวมทั้งพิจารณาความสอดคล้องของแผนพัฒนาท้องถิ่นกับแผนพัฒนาขององค์กรปกครองส่วนท้องถิ่นในเขตจังหวัด</p> <p>(๑๔) การวิเคราะห์ความเหมาะสมของแผนพัฒนาท้องถิ่น โดยพิจารณาความสอดคล้องของแผนพัฒนาท้องถิ่นกับแผนพัฒนาขององค์กรปกครองส่วนท้องถิ่นในเขตจังหวัด</p> <p>(๑๕) การวิเคราะห์ความเหมาะสมของแผนพัฒนาท้องถิ่น โดยพิจารณาความสอดคล้องของแผนพัฒนาท้องถิ่นกับแผนพัฒนาขององค์กรปกครองส่วนท้องถิ่นในเขตจังหวัด</p> <p>(๑๖) การวิเคราะห์ความเหมาะสมของแผนพัฒนาท้องถิ่น โดยพิจารณาความสอดคล้องของแผนพัฒนาท้องถิ่นกับแผนพัฒนาขององค์กรปกครองส่วนท้องถิ่นในเขตจังหวัด</p> <p>(๑๗) การวิเคราะห์ความเหมาะสมของแผนพัฒนาท้องถิ่น โดยพิจารณาความสอดคล้องของแผนพัฒนาท้องถิ่นกับแผนพัฒนาขององค์กรปกครองส่วนท้องถิ่นในเขตจังหวัด</p> <p>(๑๘) การวิเคราะห์ความเหมาะสมของแผนพัฒนาท้องถิ่น โดยพิจารณาความสอดคล้องของแผนพัฒนาท้องถิ่นกับแผนพัฒนาขององค์กรปกครองส่วนท้องถิ่นในเขตจังหวัด</p> <p>(๑๙) การวิเคราะห์ความเหมาะสมของแผนพัฒนาท้องถิ่น โดยพิจารณาความสอดคล้องของแผนพัฒนาท้องถิ่นกับแผนพัฒนาขององค์กรปกครองส่วนท้องถิ่นในเขตจังหวัด</p> <p>(๒๐) การวิเคราะห์ความเหมาะสมของแผนพัฒนาท้องถิ่น โดยพิจารณาความสอดคล้องของแผนพัฒนาท้องถิ่นกับแผนพัฒนาขององค์กรปกครองส่วนท้องถิ่นในเขตจังหวัด</p>	(๓) ๒๐ (๕) (๓) (๓)	

ประเด็นการพิจารณา	รายละเอียดหลักเกณฑ์	คะแนนเต็ม	คะแนนที่ได้
๓. ยุทธศาสตร์	ควรประกอบด้วยข้อมูลดังนี้	๖๐	
๓.๑ ยุทธศาสตร์ขององค์กรปกครองส่วนท้องถิ่น	สอดคล้องกับสภาพสังคม เศรษฐกิจ สิ่งแวดล้อมของท้องถิ่น ประเด็นปัญหาการพัฒนาและแนวทางการพัฒนาที่สอดคล้องกับยุทธศาสตร์ขององค์กรปกครองส่วนท้องถิ่น และเชื่อมโยงหลักพระราชรัฐแผนยุทธศาสตร์ชาติ ๒๐ ปี แผนพัฒนาเศรษฐกิจและสังคมแห่งชาติ และ Thailand ๔.๐	(๑๐)	
๓.๒ ยุทธศาสตร์ขององค์กรปกครองส่วนท้องถิ่นในเขตจังหวัด	สอดคล้องและเชื่อมโยงกับสภาพสังคม เศรษฐกิจ สิ่งแวดล้อมของท้องถิ่น และยุทธศาสตร์จังหวัด และเชื่อมโยงหลักพระราชรัฐแผนยุทธศาสตร์ชาติ ๒๐ ปี แผนพัฒนาเศรษฐกิจและสังคมแห่งชาติและ Thailand ๔.๐	(๑๐)	
๓.๓ ยุทธศาสตร์จังหวัด	สอดคล้องกับแผนพัฒนาเศรษฐกิจและสังคมแห่งชาติ แผนการบริหารราชการแผ่นดิน นโยบาย/ยุทธศาสตร์ คสช. และนโยบายรัฐบาลหลักพระราชรัฐ แผนยุทธศาสตร์ชาติ ๒๐ ปี และ Thailand ๔.๐	(๑๐)	
ประเด็นการพิจารณา	รายละเอียดหลักเกณฑ์	คะแนนเต็ม	คะแนนที่ได้
๓.๔ วิสัยทัศน์	วิสัยทัศน์ ว่าจะมีลักษณะแสดงสถานะที่องค์กรปกครองส่วนท้องถิ่นต้องการจะเป็นหรือบรรลุถึงอนาคตอย่างชัดเจน สอดคล้องกับโอกาสและศักยภาพที่เป็นลักษณะเฉพาะขององค์กรปกครองส่วนท้องถิ่นและสัมพันธ์กับโครงการพัฒนา	(๕) (๑๐)	
๓.๕ กลยุทธ์	แสดงให้เห็นช่องทาง วิธีการ ภารกิจหรือสิ่งที่ต้องทำตามอำนาจหน้าที่ขององค์กรปกครองส่วนท้องถิ่นที่จะนำไปสู่การบรรลุวิสัยทัศน์หรือแสดงให้เห็นถึงความชัดเจนในสิ่งที่จะดำเนินการให้บรรลุวิสัยทัศน์นั้น	(๕) (๑๐)	
๓.๖ เป้าประสงค์ของแต่ละประเด็นกลยุทธ์	เป้าประสงค์ของแต่ละประเด็นกลยุทธ์มีความสอดคล้องและสนับสนุนต่อกลยุทธ์ที่จะเกิดขึ้น มุ่งหมายสิ่งหนึ่งสิ่งใดที่ชัดเจน	(๕)	
๓.๗ จุดยืนทางยุทธศาสตร์ (Positioning)	ความมุ่งมั่นอันแน่วแน่ในการวางแผนพัฒนาท้องถิ่น เพื่อให้บรรลุวิสัยทัศน์ขององค์กรปกครองส่วนท้องถิ่น ซึ่งเกิดจากศักยภาพของพื้นที่จริง ที่จะนำไปสู่ผลสำเร็จทางยุทธศาสตร์	(๕)	
๓.๘ แผนงาน	แผนงานหรือจุดมุ่งหมายเพื่อการพัฒนาในอนาคต กำหนดจุดมุ่งหมายในเรื่องใดเรื่องหนึ่งหรือแผนงานที่เกิดจากเป้าประสงค์ตัวชี้วัด ค่าเป้าหมาย กลยุทธ์ จุดยืนทางยุทธศาสตร์ขององค์กรปกครองส่วนท้องถิ่นที่มีความชัดเจน นำไปสู่การทำโครงการพัฒนาท้องถิ่นในแผนพัฒนาท้องถิ่น โดยระบุแผนงานและความเชื่อมโยงดังกล่าว	(๕) (๕) (๑๐) (๕)	
๓.๙ ความเชื่อมโยงของยุทธศาสตร์ในภาพรวม	ความเชื่อมโยงองค์รวมที่นำไปสู่การพัฒนาท้องถิ่นที่เกิดผลผลิต/โครงการจากแผนยุทธศาสตร์ชาติ ๒๐ ปี แผนพัฒนาเศรษฐกิจและสังคมแห่งชาติ ฉบับที่ ๑๒ Thailand ๔.๐ แผนพัฒนาภาค/	(๕) (๑๐)	
๓.๑๐ เป้าประสงค์ของและประเด็นกลยุทธ์	แผนพัฒนากลุ่มจังหวัด ยุทธศาสตร์การพัฒนาขององค์กรปกครองส่วนท้องถิ่นในเขตจังหวัดและยุทธศาสตร์ขององค์กรปกครองส่วนท้องถิ่น	(๕) (๕)	
๓.๑๑ จุดยืนทางยุทธศาสตร์ (Positioning)		(๕)	
๓.๑๒ แผนงาน		(๕)	
๓.๑๓ ความเชื่อมโยงของยุทธศาสตร์ในภาพรวม		(๕)	
๓.๑๔ เป้าประสงค์ของและประเด็นกลยุทธ์		(๕)	
๓.๑๕ จุดยืนทางยุทธศาสตร์ (Positioning)		(๕)	
๓.๑๖ แผนงาน		(๕)	
๓.๑๗ ความเชื่อมโยงของยุทธศาสตร์ในภาพรวม		(๕)	
รวม	รวมคะแนน	๑๐๐	

