



**แผนพัฒนาท้องถิ่น (พ.ศ.๒๕๖๑-๒๕๖๔)
เพิ่มเติม เปลี่ยนแปลง ฉบับที่ ๕ พ.ศ.๒๕๖๑**

ของ

**เทศบาลตำบลพลา
อำเภอบ้านฉาง จังหวัดระยอง**

โทร ๐ ๓๘๖๓ ๐๙๙๙
โทรสาร ๐ ๓๘๖๓ ๑๐๓๓
www.pala.go.th



ประกาศเทศบาลตำบลพลา
เรื่อง ใช้แผนพัฒนาท้องถิ่น (พ.ศ. ๒๕๖๑ - ๒๕๖๔) เพิ่มเติม เปลี่ยนแปลง ฉบับที่ ๕ พ.ศ.๒๕๖๑
ของเทศบาลตำบลพลา

ด้วยเทศบาลตำบลพลา ได้ดำเนินการจัดทำแผนพัฒนาท้องถิ่น (พ.ศ. ๒๕๖๑ - ๒๕๖๔) เปลี่ยนแปลง ฉบับที่ ๕ พ.ศ.๒๕๖๑ ตามระเบียบกระทรวงมหาดไทย ว่าด้วยการจัดทำแผนพัฒนาขององค์กรปกครองส่วนท้องถิ่น พ.ศ. ๒๕๔๘ และแก้ไขเพิ่มเติมจนถึง (ฉบับที่ ๓) พ.ศ. ๒๕๖๑ ข้อ ๒๒/๑ การเปลี่ยนแปลงแผนพัฒนาท้องถิ่น ให้เป็นอำนาจของคณะกรรมการพัฒนาท้องถิ่น เพื่อใช้เป็นกรอบในการจัดทำงบประมาณรายจ่ายประจำปี งบประมาณรายจ่ายเพิ่มเติม และงบประมาณจากเงินสะสมในช่วงของแผนนี้ รวมทั้งวางแนวทางเพื่อให้มีการปฏิบัติให้บรรลุวัตถุประสงค์ตามโครงการพัฒนาที่กำหนดไว้ในแผนพัฒนาท้องถิ่น โดยคณะผู้บริหารเทศบาลตำบลพลา ได้พิจารณาเห็นชอบร่างแผนพัฒนาท้องถิ่น (พ.ศ. ๒๕๖๑ - ๒๕๖๔) เพิ่มเติม เปลี่ยนแปลง ฉบับที่ ๕ พ.ศ.๒๕๖๑ เมื่อวันที่ ๑๙ พฤศจิกายน ๒๕๖๑ เป็นที่เรียบร้อยแล้ว

ดังนั้น เพื่อให้การบริหารงานของเทศบาลเป็นไปอย่างมีประสิทธิภาพ และสามารถนำแผนพัฒนาไปใช้ได้อย่างถูกต้อง รวมทั้งให้หน่วยงานที่เกี่ยวข้องและประชาชนทั่วไปได้รับทราบ เทศบาลตำบลพลา จึงประกาศใช้แผนพัฒนาท้องถิ่น (พ.ศ.๒๕๖๑ - ๒๕๖๔) เพิ่มเติม เปลี่ยนแปลง ฉบับที่ ๕ พ.ศ.๒๕๖๑ ตามระเบียบดังกล่าว โดยสามารถขอคู่มือหรือสอบถามเพิ่มเติมได้ที่ ศูนย์ข้อมูลข่าวสารของเทศบาลตำบลพลา ณ สำนักงานเทศบาลตำบลพลา หมู่ที่ ๒ ตำบลพลา อำเภอบ้านฉาง จังหวัดระยอง โทรศัพท์ ๐-๓๘๖๓-๐๙๙๙

จึงประกาศให้ทราบโดยทั่วกัน

ประกาศ ณ วันที่ ๑๙ เดือน พฤศจิกายน พ.ศ. ๒๕๖๑



คำนำ

ตามพระราชบัญญัติเทศบาล พ.ศ. ๒๔๙๖ แก้ไขเพิ่มเติมถึง (ฉบับที่ ๑๒) พ.ศ. ๒๕๔๖ มาตรา ๕๐(๙) และพระราชบัญญัติกำหนดแผนและขั้นตอนการกระจายอำนาจให้แก่องค์กรปกครองส่วนท้องถิ่น พ.ศ. ๒๕๔๒ หมวด ๒ มาตรา ๑๖ (๑) ประกอบกับระเบียบกระทรวงมหาดไทย ว่าด้วยการจัดทำแผนพัฒนาขององค์กรปกครองส่วนท้องถิ่น พ.ศ.๒๕๔๘ แก้ไขเพิ่มเติมถึง (ฉบับที่ ๓) พ.ศ. ๒๕๖๑ ได้กำหนดให้องค์กรปกครองส่วนท้องถิ่น มีอำนาจและหน้าที่ในการจัดทำแผนพัฒนาท้องถิ่นของตนเอง แผนพัฒนาท้องถิ่นนั้น หมายถึงแผนพัฒนาท้องถิ่นสี่ปี ขององค์กรปกครองส่วนท้องถิ่น โดยคณะกรรมการพัฒนาท้องถิ่นจัดประชุมประชาคมท้องถิ่น ส่วนราชการ และ รัฐวิสาหกิจที่เกี่ยวข้อง เพื่อแจ้งแนวทางพัฒนาท้องถิ่น รับทราบปัญหา ความต้องการ ประเด็น การพัฒนาและ ประเด็นที่เกี่ยวข้องตลอดจนความช่วยเหลือทางวิชาการ และแนวทางปฏิบัติที่เหมาะสมกับสภาพพื้นที่เพื่อนำมา กำหนดแนวทางการจัดทำแผนพัฒนาท้องถิ่น โดยให้นำข้อมูลพื้นฐานในการพัฒนาจากหน่วยงานต่างๆ และข้อมูลใน แผนพัฒนาหมู่บ้านหรือแผนชุมชนมาพิจารณาประกอบการจัดทำแผนพัฒนาท้องถิ่น

เพื่อให้การดำเนินการให้เป็นไปตามกฎหมายดังกล่าว จึงต้องจัดทำแผนพัฒนาท้องถิ่น (พ.ศ. ๒๕๖๑ - ๒๕๖๔) เพิ่มเติม เปลี่ยนแปลง ฉบับที่ ๕ พ.ศ. ๒๕๖๑ ขึ้น เพื่อใช้เป็นเครื่องมือในการจัดทำงบประมาณรายจ่าย ประจำปี จ่ายขาดเงินสะสม ขอรับการสนับสนุนงบประมาณจากหน่วยงานอื่น และพร้อมที่จะนำไปสู่การปฏิบัติและ สามารถใช้ในการประสานแผนการพัฒนาท้องถิ่นได้อย่างมีประสิทธิภาพและประสิทธิผล ตามนโยบายที่คณะ ผู้บริหารหวังที่จะทำให้เกิดการพัฒนาในท้องถิ่น

เทศบาลตำบลพลา จึงหวังเป็นอย่างยิ่งว่าแผนพัฒนาท้องถิ่น (พ.ศ.๒๕๖๑ - ๒๕๖๔) เพิ่มเติม เปลี่ยนแปลง ฉบับที่ ๕ พ.ศ.๒๕๖๑ เทศบาลตำบลพลา ฉบับนี้จะเป็นแนวทางในการพัฒนาเทศบาลที่มี ประสิทธิภาพและตอบสนองความต้องการของประชาชนอย่างแท้จริงต่อไป

งานแผนและงบประมาณ
เทศบาลตำบลพลา
พฤษภาคม ๒๕๖๑

สารบัญ

	หน้า
ส่วนที่ ๑ สภาพทั่วไปและข้อมูลพื้นฐาน	๑
ส่วนที่ ๒ สรุปผลการพัฒนาท้องถิ่นตามแผนพัฒนาท้องถิ่น (พ.ศ. ๒๕๖๑-๒๕๖๔)	๓
ส่วนที่ ๓ ยุทธศาสตร์องค์กรปกครองส่วนท้องถิ่น	๘
ส่วนที่ ๔ การนำแผนพัฒนาท้องถิ่นสู่ปฏิบัติการปฏิบัติ	๑๖

ภาคผนวก

ส่วนที่ ๑

สภาพทั่วไปและข้อมูลพื้นฐาน

สภาพทั่วไป

ที่ตั้งของหมู่บ้านในเขตเทศบาลตำบลพลา ประกอบด้วย จำนวนหมู่บ้าน ๖ หมู่บ้าน คือ หมู่ที่ ๑,๒,๔,๕,๖ และ ๗

หมู่ที่ ๑	บ้านโกรกตะแบก
หมู่ที่ ๒	บ้าน กม.๑๖
หมู่ที่ ๔	บ้านคลองทราย
หมู่ที่ ๕	บ้านพลา
หมู่ที่ ๖	บ้านตะกาด
หมู่ที่ ๗	บ้านคลองทรายใหม่

เทศบาลมีชุมชนทั้งหมด ๗ ชุมชน ดังนี้

ชุมชนที่ ๑	ชุมชนสกุลทองรวมใจ (หมู่ที่ ๑)
ชุมชนที่ ๒	ชุมชนทุ่งสนามควายพัฒนา (หมู่ที่ ๒)
ชุมชนที่ ๓	ชุมชนทุ่งโปรงใหม่ (หมู่ที่ ๔)
ชุมชนที่ ๔	ชุมชนพลาสามัคคี (หมู่ที่ ๕)
ชุมชนที่ ๕	ชุมชนเอื้ออาทรพัฒนา (หมู่ที่ ๕)
ชุมชนที่ ๖	ชุมชนตะกาดรวมใจ (หมู่ที่ ๖)
ชุมชนที่ ๗	ชุมชนบ้านคลองทรายพัฒนา (หมู่ที่ ๗)

สำนักงานเทศบาลตำบลพลา (ปัจจุบันเป็นเทศบาลขนาดกลาง)

ตั้งอยู่เลขที่ ๑ หมู่ที่ ๒ ตำบลพลา อำเภอบ้านฉาง จังหวัดระยอง

(ตั้งอยู่ศูนย์ราชการอำเภอบ้านฉาง : เขตเทศบาลเมืองบ้านฉาง)

- โทรศัพท์ ๐-๓๘๖๓-๐๙๙๙ ๐๘๑-๘๒๓๙๕๐๙ โทรสาร ๐-๓๘๖๓-๑๐๓๓

เขตการปกครอง

ที่ตั้ง เทศบาลตำบลพลา อยู่ทางทิศตะวันตกเฉียงใต้ของอำเภอบ้านฉาง ห่างจากอำเภอบ้านฉางประมาณ ๘ กิโลเมตร ห่างจากจังหวัดระยอง ๓๓ กิโลเมตร

ทิศเหนือ	ติดต่อกับ	เทศบาลเมืองบ้านฉาง
ทิศตะวันออก	ติดต่อกับ	เทศบาลตำบลบ้านฉาง
ทิศใต้	ติดต่อกับ	ชายฝั่งทะเลอ่าวไทย ยาวประมาณ ๘ กิโลเมตร
ทิศตะวันตก	ติดต่อกับ	อบต.พุดตาลทอง อ.สัตหีบ จ.ชลบุรี

ข้อมูลเกี่ยวกับจำนวนประชากร

จำนวนประชากร ชาย ๔,๓๘๓ คน หญิง ๔,๔๐๑ คน รวมจำนวนประชากร ๘,๗๘๔ คน

ผู้มีสิทธิเลือกตั้ง ชาย ๓,๒๘๒ คน หญิง ๓,๔๘๖ คน รวมจำนวนผู้มีสิทธิเลือกตั้ง ๖,๗๖๘ คน

จำนวนครัวเรือน ๕,๑๘๕ ครัวเรือน

(ข้อมูล ณ เดือนกันยายน ๒๕๖๑ ท้องทะเลเบียนตำบลพลา)

เนื้อที่ มีเนื้อที่ทั้งหมดประมาณ ๔๑,๒๕๐ ไร่ หรือ ๖๖ ตร.กม. พื้นที่ส่วนใหญ่อยู่ในเขตสนามบินอุตะเกา

หมู่ที่	ชื่อชุมชน	พื้นที่ (ไร่)	พื้นที่ (ตารางกิโลเมตร)
๑	ชุมชนสกุทธองรวมใจ	๗,๑๓๒	๑๑.๔๑๑๒
๒	ชุมชนทุ่งสนามควายพัฒนา	๘,๓๑๘	๑๓.๓๐๘๘
๔	ชุมชนทุ่งโปร่งใหม่	๖,๖๑๕	๑๐.๕๕๔๐
๕	ชุมชนเอื้ออาทรพัฒนา	๖๒	๐.๐๙๙๒
๕	ชุมชนพลาสามัคคี	๕,๙๒๓	๙.๔๗๖๘
๖	ชุมชนบ้านตะกาดรวมใจ	๗,๕๙๐	๑๒.๑๔๔๐
๗	ชุมชนบ้านคลองทรายพัฒนา	๕,๖๑๐	๘.๙๗๖๐
	รวม	๔๑,๒๕๐	๖๖

ส่วนที่ ๒

สรุปผลการพัฒนาท้องถิ่นตามแผนพัฒนาท้องถิ่น (พ.ศ.๒๕๖๑-๒๕๖๔)

๑. สรุปผลการดำเนินงานตามงบประมาณที่ได้รับ และการเบิกจ่ายงบประมาณ ในปีงบประมาณ (พ.ศ.๒๕๖๑-๒๕๖๔)

ยุทธศาสตร์การพัฒนา	ปี ๒๕๖๑		ปี ๒๕๖๒		ปี ๒๕๖๓		ปี ๒๕๖๔		รวม ๔ ปี	
	จำนวนโครงการ	งบประมาณ (บาท)	จำนวนโครงการ	งบประมาณ (บาท)	จำนวนโครงการ	งบประมาณ (บาท)	จำนวนโครงการ	งบประมาณ (บาท)	จำนวนโครงการ	งบประมาณ (บาท)
๑. ด้านบริหารจัดการ จัดระเบียบชุมชน และการรักษาความสงบเรียบร้อย										
๑.๑ แผนงานบริหารทั่วไป	๓๑	๗,๑๐๒,๘๐๐	๒๖	๕,๗๙๕,๕๐๐	๒๖	๕,๓๓๘,๕๐๐	๒๖	๕,๓๔๐,๕๐๐	๑๐๙	๒๓,๕๗๗,๓๐๐
๑.๒ แผนงานการรักษาความสงบภายใน	๑๐	๗๗๐,๐๐๐	๑๐	๗๗๐,๐๐๐	๑๐	๗๗๐,๐๐๐	๑๐	๗๗๐,๐๐๐	๔๐	๓,๐๘๐,๐๐๐
รวม	๔๑	๗,๘๗๒,๘๐๐	๓๖	๖,๕๖๕,๕๐๐	๓๖	๖,๑๐๘,๕๐๐	๓๖	๖,๑๑๐,๕๐๐	๑๔๙	๒๖,๖๕๗,๓๐๐
๒. ด้านโครงสร้างพื้นฐาน บริการ ชนและสังคม										
๒.๑ แผนงานการศึกษา	๑๒	๕,๖๗๐,๐๐๐	๑๒	๕,๖๗๐,๐๐๐	๑๒	๕,๖๗๐,๐๐๐	๑๒	๕,๖๗๐,๐๐๐	๔๘	๑๘,๗๘๐,๐๐๐
๒.๒ แผนงานสาธารณสุข	๓๙	๑,๓๗๕,๐๐๐	๒๐	๕,๗๓๕,๐๐๐	๑๙	๖,๒๓๕,๐๐๐	๑๘	๑,๒๓๕,๐๐๐	๙๖	๑๓,๕๘๐,๐๐๐
๒.๓ แผนงานสังคมสงเคราะห์	๒๖	๙๖๒,๕๐๐	๒๖	๙๖๒,๕๐๐	๒๖	๙๖๒,๕๐๐	๒๖	๙๖๒,๕๐๐	๑๐๔	๓,๘๕๐,๐๐๐
๒.๔ แผนงานเกษตรและชุมชน	๗๐	๑๒๐,๙๐๗,๐๐๐	๕๘	๑๐๕,๙๖๖,๙๕๐	๕๖	๕๐,๑๑๗,๖๙๐	๒๘	๓๙,๐๐๗,๑๕๐	๑๙๒	๓๐๕,๗๙๗,๖๙๐
๒.๕ แผนงานสร้างความเข้มแข็งของชุมชน	๓๕	๑,๒๙๕,๐๐๐	๑๕	๑,๒๙๕,๐๐๐	๑๕	๑,๒๙๕,๐๐๐	๑๕	๑,๒๙๕,๐๐๐	๖๐	๕,๑๘๐,๐๐๐
๒.๖ แผนงานการศึกษา วัฒนธรรม และนันทนาการ	๒๕	๑,๙๑๕,๐๐๐	๒๙	๑,๙๖๕,๐๐๐	๒๙	๑,๙๖๕,๐๐๐	๒๙	๑,๙๖๕,๐๐๐	๙๗	๗,๖๑๐,๐๐๐
รวม	๑๖๗	๑๓๑,๑๔๕,๕๐๐	๑๕๕	๑๑๙,๑๙๙,๔๕๐	๑๓๘	๖๕,๐๖๕,๑๙๐	๑๒๓	๔๙,๙๕๕,๖๙๐	๕๘๓	๓๖๔,๓๕๗,๗๘๐
๓. ด้านการพัฒนาสร้างความเข้มแข็งด้านการเกษตร ส่งเสริมและพัฒนาเศรษฐกิจ บริหารจัดการอนุรักษ์ทรัพยากรธรรมชาติและสิ่งแวดล้อม										
๓.๑ แผนงานอุตสาหกรรม การโยธา	-	-	-	-	-	-	-	-	-	-
๓.๒ แผนงานการเกษตร	๘	๓๗๕,๐๐๐	๘	๓๗๕,๐๐๐	๘	๓๗๕,๐๐๐	๘	๓๗๕,๐๐๐	๓๒	๑,๕๐๖,๐๐๐
๓.๓ แผนงานการพาณิชย์	-	-	-	-	-	-	-	-	-	-
รวม	๘	๓๗๕,๐๐๐	๘	๓๗๕,๐๐๐	๘	๓๗๕,๐๐๐	๘	๓๗๕,๐๐๐	๓๒	๑,๕๐๖,๐๐๐
๔. ด้านการดำเนินงาน งานอำนวยการ งานบริหารและ พัฒนาองค์กร ประสานงานและบูรณาการ										
๔.๑ แผนงานงบกลาง	๙	๑๒,๒๓๑,๒๐๐	๙	๑๒,๒๓๑,๒๐๐	๙	๑๒,๒๓๑,๒๐๐	๙	๑๒,๒๓๑,๒๐๐	๓๖	๔๘,๙๒๔,๘๐๐
รวม	๙	๑๒,๒๓๑,๒๐๐	๙	๑๒,๒๓๑,๒๐๐	๙	๑๒,๒๓๑,๒๐๐	๙	๑๒,๒๓๑,๒๐๐	๓๖	๔๘,๙๒๔,๘๐๐
รวมทั้งสิ้น	๒๒๔	๑๕๑,๖๒๒,๕๐๐	๒๐๘	๑๓๘,๓๖๕,๑๕๐	๑๙๒	๘๓,๗๗๔,๘๘๐	๑๗๖	๖๙,๖๗๖,๓๘๐	๘๐๐	๔๕๑,๕๗๒,๘๘๐

แผนพัฒนาท้องถิ่น (พ.ศ.๒๕๖๑-๒๕๖๔) เปลี่ยนแปลง ฉบับที่ ๕ พ.ศ.๒๕๖๑

โดยเทศบาลตำบลพลา อำเภอบ้านฉาง จังหวัดระยอง

การประเมินผลการนำแผนพัฒนาท้องถิ่นไปปฏิบัติในเชิงปริมาณ

เปรียบเทียบระหว่างจำนวนแผนงาน/โครงการและงบประมาณในแผนพัฒนาประจำปีที่ผ่านมา กับจำนวนแผนงาน/โครงการและงบประมาณที่ดำเนินการจริง (เปรียบเทียบระหว่างแผนพัฒนาท้องถิ่นสี่ปี (พ.ศ. ๒๕๖๑-๒๕๖๔) กับโครงการที่ได้ดำเนินการในเทศบัญญัติงบประมาณรายจ่ายประจำปี พ.ศ.๒๕๖๑) จากรายงานการติดตามและประเมินผลแผนพัฒนาปีงบประมาณ พ.ศ.๒๕๖๑

รายงานสรุปผลการดำเนินงาน ปี ๒๕๖๑ เทศบาลตำบลพลา

ยุทธศาสตร์	แผนการดำเนินการทั้งหมด		อนุมัติงบประมาณ		ลงนามสัญญา		เบิกจ่าย		๑๐๐%	
	จำนวน	งบประมาณ	จำนวน	งบประมาณ	จำนวน	งบประมาณ	จำนวน	งบประมาณ	จำนวน	งบประมาณ
ด้านบริหารจัดการ จัดระเบียบชุมชน และการรักษาความ สงบเรียบร้อย	๑๑	๖,๑๗๑,๑๐๐.๐๐	๓๖	๖,๘๖๓,๓๐๐.๐๐	๒๓	๔,๘๐๘,๖๖๐.๐๐	๒๑	๔,๖๐๖,๕๖๐.๐๐	๒๐	๔,๗๖๕,๕๖๐.๐๐
ด้านโครงสร้าง พื้นฐาน บริการ ชุมชนและสังคม	๑๗๑	๓๒๗,๖๗๖,๕๐๐.๐๐	๑๖๕	๓๓,๖๓๕,๑๓๐.๐๐	๗๒	๑๖,๙๖๘,๕๐๑.๗๖	๗๒	๑๓,๖๕๕,๕๖๕.๗๖	๗๑	๑๑,๓๗๐,๕๕๕.๗๖
ด้านการพัฒนา สร้างความเข้มแข็ง ด้านการเกษตร ส่งเสริมและพัฒนา เศรษฐกิจ บริหาร จัดการอนุรักษ์ ทรัพยากรธรรมชาติ และสิ่งแวดล้อม	๑๗	๓,๒๕๗,๗๐๐.๐๐	๖	๒๑๗,๗๐๐.๐๐	๖	๑๗๓,๕๕๗.๒๕	๖	๑๗๓,๕๕๗.๒๕	๖	๑๗๓,๕๕๗.๒๕
ด้านการดำเนินงาน งานอำนวยการ งานบริหารและ พัฒนาองค์กร ประสานงานและ บูรณาการ	๗	๓๒,๒๓๑,๒๐๐.๐๐	๗	๓๓,๑๕๐,๕๖๐.๐๐	๗	๓,๖๕๗,๑๗๗.๕๓	๗	๓,๖๕๗,๑๗๗.๕๓	๗	๓,๖๕๗,๑๗๗.๕๓
	๒๖๖	๓๕๗,๑๓๖,๕๐๐.๐๐	๑๕๕	๕๒,๗๕๖,๑๓๐.๐๐	๑๐๖	๒๑,๑๐๗,๗๖๑.๕๔	๑๐๖	๒๑,๐๙๕,๖๖๓.๕๔	๑๐๕	๒๕,๙๖๖,๕๖๕.๕๔

จะเห็นว่ามีการบรรจุโครงการพัฒนาไว้ในแผนพัฒนาเป็นจำนวนมาก ซึ่งส่วนใหญ่เป็นโครงการที่ไม่ได้ดำเนินการ ดังนั้น เทศบาลตำบลควรหาวิธีการให้ผู้เกี่ยวข้องกับการจัดทำแผนพัฒนาท้องถิ่นได้รับทราบถึงวิธีการที่จะทำให้แผนพัฒนาท้องถิ่นมีประสิทธิภาพต่อการพัฒนาท้องถิ่นตามอำนาจหน้าที่และสถานะทางการคลังของเทศบาลตำบลด้วย

๑.๓ การประเมินประสิทธิผลของแผนพัฒนาท้องถิ่นในเชิงคุณภาพ

แผนพัฒนาท้องถิ่นสี่ปี พ.ศ.๒๕๖๑-๒๕๖๔ ของเทศบาลตำบลพลา ประกอบด้วย

ยุทธศาสตร์ของเทศบาล ๔ ด้าน โดยมีรายละเอียดดังนี้ ด้านบริหารจัดการ จัดระเบียบชุมชนและการรักษาความสงบเรียบร้อย ด้านโครงสร้างพื้นฐาน บริการชุมชนและสังคม ด้านการพัฒนาสร้างความเข้มแข็งด้านการเกษตร ส่งเสริมและพัฒนาเศรษฐกิจ บริหารจัดการอนุรักษ์ทรัพยากรธรรมชาติและสิ่งแวดล้อม ด้านการดำเนินงาน งานอำนวยการ งานบริหารและพัฒนาองค์กร ประสานงานและบูรณาการ

การนำแผนพัฒนาปี ๒๕๖๑ ไปปฏิบัติค่อนข้างน้อย มีการจัดสรรงบประมาณให้กับโครงการที่มีความสำคัญและมีความจำเป็นเร่งด่วนเกี่ยวกับความเดือดร้อนของประชาชนก่อน และนำแผนงานมาจ่ายขาดเงินสะสมหลายรายการ และมีการเพิ่มเติมแผนพัฒนาท้องถิ่นสี่ปี แต่มีได้นำโครงการมาปฏิบัติ

การเสนอความคิดเห็นและข้อเสนอแนะ

๑. มีการนำโครงการมาบรรจุไว้ในแผนพัฒนามากเกินไป เวลาจะดำเนินการ ไม่สามารถนำโครงการที่บรรจุไว้ในแผนพัฒนาท้องถิ่นสี่ปีมาปฏิบัติได้ทั้งหมด เนื่องจากเทศบาลตำบลพลา มีงบประมาณไม่เพียงพอที่จะดำเนินโครงการต่าง ๆ ได้ทั้งหมด การติดตามและประเมินผลการดำเนินงาน จึงมีผลการดำเนินงานที่ต่ำ ทำให้ขาดประสิทธิภาพ ควรดำเนินการตามความจำเป็นเร่งด่วน และปัญหาความต้องการของประชาชนในพื้นที่

๒. ควรพิจารณาจัดลำดับความสำคัญในการจัดทำแผนพัฒนาเทศบาลตำบลพลา มีการนำโครงการที่มีอยู่ในแผนพัฒนาฯ มาดำเนินการก่อน เพื่อจะได้นำแผนไปสู่การปฏิบัติได้มากขึ้นในครั้งต่อไป

๒. ผลที่ได้รับจากการดำเนินงานในปีงบประมาณ พ.ศ.๒๕๖๑

๒.๑ ผลที่ได้รับ/ผลที่สำคัญ

มีการพัฒนาในด้านต่าง ๆ เพิ่มมากขึ้น แต่ยังไม่เป็นการพัฒนาที่ยั่งยืน ขาดการวางแผนที่เป็นระบบ ทำให้แก้ปัญหาความต้องการเป็นไปไม่เพียงพอ

๑. ชุมชนมีแสงสว่าง เกิดความปลอดภัยในชีวิตและทรัพย์สินของประชาชน
๒. ไม่มีการเกิดอาชญากรรมในพื้นที่
๓. เด็กๆ ได้รับการศึกษาทุกคน
๔. ผู้สูงอายุ ผู้พิการ ผู้ป่วยเอดส์ ได้รับเงินช่วยเหลือเบี้ยยังชีพทุกคน
๕. ประชาชนได้รับความช่วยเหลือในเรื่องที่อยู่อาศัยที่มั่นคงแข็งแรง
๖. ประชาชนได้รับความช่วยเหลือจากสาธารณสุข
๗. ปัญหาใช้เลือดออกลดลง
๘. ชยะในชุมชนมีวิธีการจัดการที่ถูกต้อง
๙. ประชาชนได้รับความรู้เกี่ยวกับการสาธารณสุข
๑๐. ประชาชนได้รับความรู้เกี่ยวกับการป้องกันภัย
๑๑. ประชาชนได้มีส่วนร่วมในการดำเนินงานต่างๆ ของเทศบาล
๑๒. ประชาชนได้รับบริการจากงานบริการต่างๆ ของเทศบาลด้วยความสะดวก

สำหรับในปีงบประมาณ พ.ศ. ๒๕๖๒ ผลที่คาดว่าจะได้รับเพิ่มขึ้น มีดังนี้

๑. ประชาชนมีถนนที่มีคุณภาพดีขึ้นสำหรับการสัญจรไปมา
๒. ประชาชนได้รับการฝึกอบรมอาชีพเพื่อนำไปประกอบอาชีพเพิ่มรายได้ให้กับครัวเรือน
๓. ชุมชนในเขตเทศบาลมีระบบระบายน้ำเพิ่มมากขึ้น
๔. ปัญหาโรคติดต่อ ได้รับการแก้ไข

๒.๒ ผลกระทบ

ต้องดำเนินการแก้ไขปัญหาเดิมๆ ที่เกิดขึ้นเป็นประจำ ไม่สามารถแก้ไขปัญหาได้อย่างถาวร ทำให้เกิดความสิ้นเปลืองงบประมาณในการพัฒนาในด้านอื่นๆ

๑. การก่อสร้างถนนเพิ่มขึ้นในเขตเทศบาล ทำให้การระบายน้ำได้ช้าเกิดน้ำท่วมขังในบางจุด ทำให้เทศบาลต้องเร่งก่อสร้างรางระบายน้ำเพิ่มขึ้นเพื่อแก้ไขปัญหาดังกล่าว
๒. เมื่อประชาชนเพิ่มมากขึ้น แต่หน่วยบริการด้านสาธารณสุขมีไม่เพียงพอต่อความต้องการ ทำให้ไม่ได้รับความสะดวกในการใช้บริการ

๓. สรุปปัญหาอุปสรรคการดำเนินงานที่ผ่านมาและแนวทางแก้ไขปีงบประมาณ พ.ศ.๒๕๖๑

๑. เทศบาลตำบลพลา มีงบประมาณไม่เพียงพอที่นำไปดำเนินงานตามแผนพัฒนาเทศบาลฯ ที่ตั้งไว้ได้ทั้งหมด จึงพิจารณาจัดสรรงบประมาณให้กับโครงการที่มีความสำคัญจำเป็นเร่งด่วน หากไม่ดำเนินการจะทำให้ประชาชนได้รับความเดือดร้อนก่อน จึงทำให้นำแผนไปสู่การปฏิบัติได้ค่อนข้างน้อย เมื่อเทียบกับจำนวนโครงการ/กิจกรรม ตามแผนพัฒนาเทศบาลฯ

๒. แผนพัฒนาเทศบาลฯ มีจำนวนโครงการมากเกินไป ไม่คำนึงถึงงบประมาณ และนำเสนอโครงการใหม่ ๆ เข้ามาเพิ่มทุกปี โดยที่โครงการเก่าก็ยังค้างอยู่ จำนวนโครงการกับจำนวนงบประมาณจึงไม่สอดคล้องกัน จนส่งผลถึงการนำแผนพัฒนาไปสู่การปฏิบัติทำได้น้อยเมื่อเทียบกับจำนวนโครงการที่มีอยู่ในแผนพัฒนาเทศบาล

๓. เจ้าหน้าที่ยังขาดความรู้ความเข้าใจในเรื่องของระเบียบ กฎหมาย เท่าที่ควร
๔. ชุมชนในเขตเทศบาลมีปัญหาที่จะต้องแก้ไขอยู่เป็นจำนวนมาก
๕. ประชาชนยังไม่เข้าใจขอบเขตอำนาจหน้าที่ของเทศบาลที่จะสามารถดำเนินการได้
๖. เทศบาลตั้งงบประมาณในการดำเนินการตามภารกิจแต่ละด้านบางรายการยังไม่เพียงพอและบางรายการมากเกินไป ทำให้ต้องโอนเพิ่ม โอนลด และตั้งจ่ายรายการใหม่
๗. เทศบาลไม่สามารถบรรจุโครงการ/กิจกรรมในเทศบัญญัติงบประมาณรายจ่ายได้ครบทุกโครงการ/กิจกรรมและครอบคลุมทุกยุทธศาสตร์การพัฒนา

แนวทางการแก้ไข

(๑) การดำเนินงาน

๑. การจัดทำแผนพัฒนาท้องถิ่นสี่ปีควรพิจารณาใช้เป็นกรอบในการจัดทำเทศบัญญัติงบประมาณรายจ่ายประจำปีและให้มีความสอดคล้องกัน
๒. การดำเนินงานของเทศบาลควรจะเป็นไปตามแผนพัฒนาท้องถิ่นสี่ปี กล่าวคือควรพิจารณาโครงการ/กิจกรรม ที่บรรจุในแผนพัฒนาท้องถิ่นสี่ปีมาพิจารณาดำเนินการ
๓. ไม่ควรบรรจุโครงการ/กิจกรรม ที่ไม่อยู่ในอำนาจหน้าที่ ในแผนพัฒนาท้องถิ่นสี่ปี
๔. ควรพิจารณาโครงการ/กิจกรรม ที่สามารถดำเนินการได้ในปีงบประมาณนั้น

๕. ควรพิจารณาดำเนินงานโครงการ/กิจกรรมที่ประชาชนได้รับความเดือดร้อนมากที่สุด เช่น การแก้ไขปัญหารองน้ำท่วม

๖. เร่งรัดให้มีการดำเนินโครงการ/กิจกรรม ที่ตั้งในเทศบาลผู้ตั้งงบประมาณรายจ่ายให้สามารถดำเนินการได้ในงบประมาณนั้น

๗. เทศบาลควรพิจารณาดังงบประมาณให้เพียงพอและเหมาะสมกับกับภารกิจแต่ละด้านที่จะต้องดำเนินการ ซึ่งจะช่วยลดปัญหาในการโอนเพิ่ม โอนลด โอนตั้งจ่ายรายการใหม่

(๒) การบริการประชาชน

๑) ควรจัดให้มีสถานที่ในการให้บริการประชาชนอย่างพอเพียง เช่น มีจุดบริการและเก้าอี้เพียงพอ สะดวก สะอาด และมีเจ้าหน้าที่คอยให้คำแนะนำที่ดี

๒. ควรพิจารณาจัดบริการประชาชนในเชิงรุกมากขึ้น เพื่อให้ประชาชนได้รับความสะดวก รวดเร็ว และถูกต้อง ในการบริการของเทศบาล

๓. เจ้าหน้าที่เทศบาลควรยิ้มแย้ม แจ่มใส และพูดจาสุภาพต่อประชาชน

๔. ควรสร้างความสัมพันธ์ระหว่างเทศบาลกับประชาชน เพื่อให้เกิดความเข้าใจ

๕. ควรสร้างภาพลักษณ์ที่ดีให้เกิดขึ้นกับเทศบาล

ส่วนที่ ๓

ยุทธศาสตร์องค์กรปกครองส่วนท้องถิ่น

๑. ความสัมพันธ์ระหว่างแผนพัฒนาระดับมหภาค

๑.๑ แผนยุทธศาสตร์ชาติ ๒๐ ปี

- ๑) ยุทธศาสตร์ด้านความมั่นคง
- ๒) ยุทธศาสตร์ด้านการสร้างความสามารถในการแข่งขัน
- ๓) ยุทธศาสตร์การพัฒนาและเสริมสร้างศักยภาพคน
- ๔) ยุทธศาสตร์ด้านการสร้างโอกาสความเสมอภาคและเท่าเทียมกันทางสังคม
- ๕) ยุทธศาสตร์ด้านการสร้างการเติบโตบนคุณภาพชีวิตที่เป็นมิตรกับสิ่งแวดล้อม
- ๖) ยุทธศาสตร์ด้านการปรับสมดุลและพัฒนาระบบการบริหารจัดการภาครัฐ

๑.๒ แผนพัฒนาเศรษฐกิจและสังคมแห่งชาติ ฉบับที่ ๑๒

เป้าหมาย

- ๑) การหลุดพ้นจากกับดักประเทศรายได้ปานกลางสู่รายได้สูง
- ๒) การพัฒนาศักยภาพคนให้สนับสนุนการเจริญเติบโตของประเทศและการสร้างสังคมสูงวัย

อย่างมีคุณภาพ

- ๓) การลดความเหลื่อมล้ำในสังคม
- ๔) การสร้างการเจริญเติบโตทางเศรษฐกิจและสังคมที่เป็นมิตรกับสิ่งแวดล้อม
- ๕) การบริหารราชการแผ่นดินที่มีประสิทธิภาพ

๑.๓ THAILAND ๔.๐

๓ กลไกขับเคลื่อนประเทศไทย ๔.๐ กลไกขับเคลื่อน (Engines of Growth) ชุดใหม่ ประกอบด้วย

๑) Productive Growth Engine ซึ่งเป้าหมายสำคัญเพื่อปรับเปลี่ยนประเทศไทยสู่ประเทศที่มีรายได้สูง (High Income Country) ที่ขับเคลื่อนด้วยนวัตกรรม ปัญญา เทคโนโลยี และ ความคิดสร้างสรรค์

๒) Inclusive Growth Engine เพื่อให้ประชาชนได้รับประโยชน์และเป็นการกระจายรายได้ โอกาส และความมั่งคั่งที่เกิดขึ้น

๓) Green Growth Engine การสร้างความมั่งคั่งของไทยในอนาคต จะต้องคำนึงถึงการพัฒนา และใช้เทคโนโลยีที่เป็นมิตรต่อสิ่งแวดล้อม เพื่อตอบโจทย์การหลุดออกจากกับดักความไม่สมดุลของการพัฒนา ระหว่างคนกับสภาพแวดล้อม

๑.๔ แผนพัฒนาภาค/แผนพัฒนากลุ่มจังหวัด/แผนพัฒนาจังหวัด

แผนพัฒนากลุ่มจังหวัด ๔ ปี (๒๕๖๑-๒๕๖๔) กลุ่มจังหวัดภาคตะวันออกเฉียงเหนือตอนบน

จุดยืนทางยุทธศาสตร์

๑. ฐานเศรษฐกิจอุตสาหกรรมหลักของประเทศ
๒. แหล่งผลิตผลไม้ที่มีชื่อเสียง
๓. แหล่งท่องเที่ยวชายทะเลนานาชาติ
๔. ศูนย์การค้าชายแดนไทย – กัมพูชา

วิสัยทัศน์การพัฒนามูลฐานกลุ่มจังหวัดภาคตะวันออกเฉียง (พ.ศ. ๒๕๖๑ - ๒๕๖๔)

ฐานเศรษฐกิจอุตสาหกรรมสีเขียวชั้นนำในอาเซียน ฐานการผลิตและจำหน่ายผลไม้ ประมง และปศุสัตว์ เพื่อการส่งออก แหล่งท่องเที่ยวชายทะเลนานาชาติ เชนิเวศ เชนิเกษตร เชนิสภาพ และการท่องเที่ยวโดยชุมชน พื้นที่เศรษฐกิจใหม่ชายแดนเชื่อมโยงกับประเทศเพื่อนบ้าน และประตูสู่เศรษฐกิจโลก

เป้าประสงค์รวม

๑. เศรษฐกิจของกลุ่มจังหวัดภาคตะวันออกเฉียงขยายตัวอย่างต่อเนื่อง สมดุล มีเสถียรภาพ และสามารถแข่งขันได้ทั้งในและต่างประเทศ

๒. เป็นศูนย์กลางธุรกิจ การค้า การลงทุน การขนส่ง และโลจิสติกส์ ระดับนานาชาติ พร้อมเข้าสู่ประชาคมอาเซียน

๓. ทรัพยากรธรรมชาติและสิ่งแวดล้อมมีความอุดมสมบูรณ์เพิ่มขึ้น และมีการใช้ประโยชน์อย่างยั่งยืน โดยทุกภาคส่วนมีส่วนร่วมในกระบวนการบริหารจัดการ

การจัดลำดับความสำคัญของประเด็นยุทธศาสตร์

ประเด็นยุทธศาสตร์ที่ ๑ ยกระดับการพัฒนามูลฐานอุตสาหกรรมในพื้นที่จังหวัดชลบุรีและระยองให้เป็นฐานเศรษฐกิจอุตสาหกรรมสีเขียวชั้นนำในอาเซียน

ประเด็นยุทธศาสตร์ที่ ๒ การพัฒนา การผลิตอาหารและสินค้าเกษตรให้ได้คุณภาพมาตรฐานมีความทันสมัย และเป็นสากลเพื่อเป็นฐานการผลิตและจำหน่ายผลไม้ ประมง และปศุสัตว์ เพื่อการส่งออก

ประเด็นยุทธศาสตร์ที่ ๓ พัฒนาแหล่งท่องเที่ยวและกิจกรรมการท่องเที่ยวกลุ่มจังหวัดภาคตะวันออกเฉียงให้เป็นแหล่งท่องเที่ยวชายทะเลนานาชาติ เชนิเวศ เชนิเกษตร เชนิสภาพ และการท่องเที่ยวโดยชุมชน

ประเด็นยุทธศาสตร์ที่ ๔ พัฒนาพื้นที่เศรษฐกิจบริเวณชายแดนให้เป็นประตูเศรษฐกิจเชื่อมโยงกับประเทศเพื่อนบ้านให้เจริญเติบโตอย่างยั่งยืนและเกิดผลที่เป็นรูปธรรม

ประเด็นยุทธศาสตร์ที่ ๕ ปกป้องและฟื้นฟูทรัพยากรธรรมชาติและสิ่งแวดล้อมให้มีความหลากหลายอุดมสมบูรณ์ตามธรรมชาติ และมีการใช้ประโยชน์อย่างเหมาะสม ก่อให้เกิดความสมดุลต่อระบบนิเวศ

๑.๕ ยุทธศาสตร์การพัฒนาขององค์กรปกครองส่วนท้องถิ่นในเขตจังหวัดระยอง

แผนพัฒนาจังหวัดระยอง พ.ศ.๒๕๖๑ - ๒๕๖๔

๑. เร่งรัดการแก้ปัญหามลพิษและสิ่งแวดล้อมในพื้นที่เศรษฐกิจหลักให้เกิดผลในทางปฏิบัติอย่างเป็นรูปธรรม โดยเฉพาะการกำกับดูแลตรวจสอบโรงงานอุตสาหกรรมให้ดำเนินการตามระเบียบกฎหมาย และมาตรฐานสิ่งแวดล้อมอย่างเข้มงวดและต่อเนื่อง ส่งเสริมให้ภาคประชาชน สถาบันการศึกษา และองค์กรปกครองส่วนท้องถิ่นมีส่วนร่วมในการติดตามตรวจสอบเฝ้าระวังคุณภาพสิ่งแวดล้อม

๒. สนับสนุนการพัฒนาอุตสาหกรรมที่ใช้เทคโนโลยีขั้นสูง เป็นมิตรต่อสิ่งแวดล้อมและสอดคล้องกับศักยภาพของพื้นที่ ลดการปล่อยมลพิษจากแหล่งกำเนิด ลดการรั่วซึมของสารอันตรายระเหยง่าย โดยเฉพาะในพื้นที่มาบตาพุด และใช้พลังงานอย่างมีประสิทธิภาพ รวมทั้งส่งเสริมให้ขยายพื้นที่อุตสาหกรรมในรูปแบบนิคมอุตสาหกรรมเพื่อควบคุมผลกระทบสิ่งแวดล้อม สนับสนุนการพัฒนามูลฐานอุตสาหกรรมที่มีกระบวนการผลิตเชื่อมโยงกันเพื่อลดของเสียให้เหลือน้อยที่สุด

๓. เพิ่มศักยภาพการท่องเที่ยวทางทะเล ให้เชื่อมโยงกับการท่องเที่ยว ๒ ฝั่งทะเลอ่าวไทยและอันดามัน เพื่อเพิ่มโอกาสให้นักท่องเที่ยวคุณภาพมีจำนวนมากขึ้น

๔. พัฒนาโครงสร้างพื้นฐานทางเศรษฐกิจ สังคม และสิ่งแวดล้อมที่ได้มาตรฐานเพื่อยกระดับคุณภาพชีวิตประชาชน และรองรับการเป็นฐานเศรษฐกิจหลักของประเทศ ขยายขีดความสามารถของโครงสร้างพื้นฐานด้านการขนส่งทุกรูปแบบ ให้บูรณาการและเชื่อมโยงกันทั้งระบบ เชื่อมโยงการคมนาคมขนส่ง

ทั้งทางบก ทางราง ทางเรือและอากาศ พัฒนาระบบสาธารณูปโภค สาธารณูปการ โครงข่ายน้ำ (น้ำดิบ น้ำประปา) ระบบไฟฟ้า เทคโนโลยีสารสนเทศ การจัดการสิ่งแวดล้อมโดยเฉพาะขยะ น้ำเสีย และปรับปรุงคุณภาพ การศึกษาด้านอาชีวศึกษา วิศวกรรมและเทคโนโลยี เพื่อผลิตบุคลากรเฉพาะทางให้สอดคล้องกับความต้องการ ของกิจกรรมเศรษฐกิจในพื้นที่อย่างเหมาะสม และยกระดับบริการสาธารณสุขทั้งในเชิงปริมาณและคุณภาพ

๕. กระจายผลประโยชน์จากการพัฒนาให้แก่ประชาชนในพื้นที่ โดยส่งเสริมการ เชื่อมโยงภาคเศรษฐกิจหลักกับเศรษฐกิจชุมชนในทุกภาคการผลิต ทั้งในภาคอุตสาหกรรม บริการ และการ ท่องเที่ยว วิสาหกิจขนาดกลางและขนาดย่อม วิสาหกิจชุมชน และธุรกิจเพื่อสังคม

วิสัยทัศน์องค์กรปกครองส่วนท้องถิ่นในเขตจังหวัดระยอง

“องค์กรปกครองส่วนท้องถิ่นในเขตจังหวัดระยอง มีความเป็นเลิศด้านการบริหารจัดการที่ดี ประชาชนมี คุณภาพชีวิตที่ดี”

ประเด็นยุทธศาสตร์ที่ ๑ : การพัฒนาความเป็นเลิศ ด้านการศึกษา ศาสนา ศิลปวัฒนธรรม ภูมิปัญญาท้องถิ่น และการกีฬา

ประเด็นยุทธศาสตร์ที่ ๒ : การพัฒนาและส่งเสริมการท่องเที่ยวเชิงอนุรักษ์อย่างสมดุลและยั่งยืน

ประเด็นยุทธศาสตร์ที่ ๓ : การพัฒนาอุตสาหกรรมที่เป็นมิตร และบริหารจัดการทรัพยากรธรรมชาติและ สิ่งแวดล้อมอย่างยั่งยืน

ประเด็นยุทธศาสตร์ที่ ๔ : การพัฒนาคุณภาพชีวิต สังคม และการเมือง ตามหลักปรัชญาเศรษฐกิจพอเพียง

ประเด็นยุทธศาสตร์ที่ ๕ : การพัฒนาโครงสร้างพื้นฐานทุกด้านอย่างสมดุลและยั่งยืน

ประเด็นยุทธศาสตร์ที่ ๖ : การพัฒนาการเกษตร เศรษฐกิจ และปรับโครงสร้างให้สมดุลและแข่งขันได้

พันธกิจ (Mission)

๑. พัฒนาเศรษฐกิจของจังหวัดระยองให้มีการเจริญเติบโตอย่างมีเสถียรภาพ และสมดุล
๒. บริหารจัดการทรัพยากรธรรมชาติและสิ่งแวดล้อมแบบมีส่วนร่วม บนพื้นฐานการพัฒนา อย่างยั่งยืน
๓. สร้างเสริมคุณภาพชีวิตของประชาชนให้มีความเข้มแข็ง มีความมั่นคง ปลอดภัย บนพื้นฐาน หลักปรัชญาของเศรษฐกิจพอเพียง
๔. ส่งเสริมการค้า การลงทุน การผลิตสินค้าและบริการ ตลอดจนพัฒนาบุคลากรเพื่อ รองรับความเจริญทางด้านเศรษฐกิจ ทั้งในและต่างประเทศ
๕. ส่งเสริมการพัฒนานวัตกรรมเพื่อรองรับนโยบายการพัฒนาทางด้านเศรษฐกิจของรัฐบาล

เป้าประสงค์รวม

๑. เศรษฐกิจจังหวัดระยองมีการขยายตัวอย่างต่อเนื่อง การเติบโตทางเศรษฐกิจของ ภาคอุตสาหกรรม ภาคการเกษตรกรรม ภาคการท่องเที่ยว เป็นไปอย่างสมดุล
๒. ประชาชนมีคุณภาพชีวิตที่ดี มีความปลอดภัยในชีวิตและทรัพย์สิน มีความความมั่นคงทาง สังคมบนพื้นฐานตามปรัชญาของเศรษฐกิจพอเพียง
๓. ทรัพยากรธรรมชาติมีการใช้ประโยชน์อย่างสูงสุด ทุกภาคส่วนดำเนินกิจกรรมที่เป็นมิตร ต่อสิ่งแวดล้อมบนพื้นฐานการมีส่วนร่วม
๔. เป็นศูนย์กลางด้านอุตสาหกรรมที่เป็นมิตรต่อสิ่งแวดล้อม ควบคู่กับมีความพร้อมทางด้าน โครงสร้างพื้นฐานสำหรับรองรับการแข่งขันในระดับสากล

ยุทธศาสตร์ของเทศบาลตำบลพลา

วิสัยทัศน์ (vision)

การกำหนดวิสัยทัศน์การพัฒนา พันธกิจการพัฒนา ทำให้ทราบถึงภาพรวมการพัฒนาของเทศบาลในอนาคต และสามารถนำมาตรวจสอบแผนพัฒนาท้องถิ่นซึ่งมีความสอดคล้องกับวัตถุประสงค์การพัฒนาของท้องถิ่นมากน้อยเพียงใด หรือมีจุดเน้นไปในทิศทางใด เทศบาลตำบลพลา จึงได้กำหนดวิสัยทัศน์ว่า เทศบาลตำบลพลา จะเป็นเทศบาลตำบลที่มี

**“แหล่งท่องเที่ยวสะอาดตา พัฒนาคุณภาพคน ชุมชนน่าอยู่ พื้นฟูสิ่งแวดล้อม
มุ่งสู่การบริหารจัดการที่ดี”**

ยุทธศาสตร์

คณะกรรมการพัฒนาเทศบาลร่วมกับประชาคมท้องถิ่น ส่วนราชการ รัฐวิสาหกิจ รวมทั้งองค์กรต่าง ๆ ที่เกี่ยวข้อง ได้กำหนดยุทธศาสตร์ของเทศบาล ๔ ด้าน โดยมีรายละเอียดดังนี้

ยุทธศาสตร์ที่ ๑ : ด้านบริหารจัดการ จัดระเบียบชุมชนและการรักษาความสงบเรียบร้อย

ยุทธศาสตร์ที่ ๒ : ด้านโครงสร้างพื้นฐาน บริการชุมชนและสังคม

ยุทธศาสตร์ที่ ๓ : ด้านการพัฒนาสร้างเสริมความเข้มแข็งด้านการเกษตร ส่งเสริมและพัฒนาเศรษฐกิจ บริหารจัดการอนุรักษ์ทรัพยากรธรรมชาติและสิ่งแวดล้อม

ยุทธศาสตร์ที่ ๔ : ด้านการดำเนินงาน งานอำนวยการ งานบริหารและพัฒนาองค์กร ประสานงานและบูรณาการ

เป้าประสงค์

๑. ประชาชนได้รับการส่งเสริมด้านการศึกษา ศิลปะ วัฒนธรรม ยึดมั่นในศาสนา จารีต ประเพณีอันดีงามของท้องถิ่น ดำรงไว้ซึ่งขนบธรรมเนียมอันดีงามและเอกลักษณ์ ภาษาท้องถิ่นที่ดีไว้
๒. ประชาชนตำบลพลาห่างไกลยาเสพติด
๓. มีโครงสร้างพื้นฐานที่มีมาตรฐานและทั่วถึง ทั้งระบบประปา ไฟฟ้า การคมนาคมมีความสะดวกรวดเร็ว
๔. ประชาชนมีคุณภาพชีวิตที่ดี มีอาชีพและมีรายได้เพียงพอในการดำรงชีวิต
๕. ประชาชนมีสุขภาพอนามัยที่ดีขึ้น
๖. ประชาชนมีความปลอดภัยในชีวิตและทรัพย์สิน
๗. ประชาชนดำรงชีวิตตามหลักปรัชญาเศรษฐกิจพอเพียง
๘. ตำบลพลา มีสถานที่ท่องเที่ยวในตำบลเป็นที่รู้จัก และประชาชนมีส่วนร่วมในการอนุรักษ์ทรัพยากรธรรมชาติและสิ่งแวดล้อมอย่างยั่งยืนและมีส่วนร่วม
๙. พัฒนาบุคลากรท้องถิ่น ส่งเสริมการมีส่วนร่วมของชุมชน ประชาชนได้รับบริการที่ดี

ตัวชี้วัด

ยุทธศาสตร์ที่ ๑ ด้านบริหารจัดการ จัดระเบียบชุมชนและการรักษาความสงบเรียบร้อย

๑. จำนวนบุคลากรที่เข้ารับการฝึกอบรม เพิ่มศักยภาพในด้านต่างๆ
๒. ประชาชนในตำบลมีความปลอดภัยในชีวิตและทรัพย์สิน
๓. ผลการสำรวจความพึงพอใจของประชาชนที่มีต่อการให้บริการของเทศบาลตำบลพลา

แผนพัฒนาท้องถิ่น (พ.ศ. ๒๕๖๑ - ๒๕๖๔) เปลี่ยนแปลง ฉบับที่ ๕ พ.ศ. ๒๕๖๑

โดยเทศบาลตำบลพลา อำเภอบ้านฉาง จังหวัดระยอง

ยุทธศาสตร์ที่ ๒ : ด้านโครงสร้างพื้นฐาน บริการชุมชนและสังคม

๑. จำนวนกิจกรรมที่เกี่ยวกับการส่งเสริมการศึกษา การกีฬา ศาสนาและวัฒนธรรม
๒. ร้อยละของประชาชนที่เข้าร่วมกิจกรรมต่างๆ ที่จัดขึ้น
๓. จำนวนร้อยละของครัวเรือนที่มีระบบสาธารณสุขมูลฐาน สาธารณูปการครบถ้วน
๔. จำนวนเส้นทางคมนาคมที่ได้รับการพัฒนาให้มีความสะดวกรวดเร็วและปลอดภัยเพิ่มมากขึ้น
๕. จำนวนกิจกรรมที่ส่งเสริมให้ประชาชนมีคุณภาพชีวิตที่ดีมีสุขภาพอนามัยที่ดีขึ้น
๖. จำนวนกิจกรรมที่เกี่ยวกับการส่งเสริมการท่องเที่ยว
๗. จำนวนคนในครัวเรือนมีรายได้ตามเกณฑ์มาตรฐาน จปฐ.
๘. จำนวนกิจกรรมที่เกี่ยวกับการจัดการขยะ
๙. จำนวนครั้งที่มีการเปิดโอกาสให้หน่วยงานราชการ ภาคเอกชน และทุกภาคส่วนเข้ามามีส่วนร่วม
ในกระบวนการพัฒนา / กิจกรรมต่าง ๆ กับเทศบาลตำบลพลา

ยุทธศาสตร์ที่ ๓ : ด้านการพัฒนาสร้างความเข้มแข็งด้านการเกษตร ส่งเสริมและพัฒนาเศรษฐกิจ บริหารจัดการ
อนุรักษ์ทรัพยากรธรรมชาติและสิ่งแวดล้อม

๑. จำนวนโครงการที่สนับสนุน/ช่วยเหลือทางด้านการส่งเสริมการเกษตรจากเทศบาลตำบลพลา
๒. จำนวนกิจกรรมที่เกี่ยวกับการอนุรักษ์ทรัพยากรธรรมชาติและสิ่งแวดล้อม

ยุทธศาสตร์ที่ ๔ : ด้านการดำเนินงาน งานอำนวยการ งานบริหารและพัฒนาองค์กร ประสานงานและบูรณาการ

๑. การดำเนินงานของเทศบาลตำบลพลาเป็นไปด้วยความเรียบร้อย
๒. การดำเนินงานของเทศบาลตำบลพลาเป็นไปตามระเบียบที่กำหนดแนวทางการปฏิบัติงาน

คำเป้าหมาย

ยุทธศาสตร์ที่ ๑ : ด้านบริหารจัดการ จัดระเบียบชุมชนและการรักษาความสงบเรียบร้อย

๑. พัฒนาระบบงานให้มีการตรวจสอบและบังคับใช้กฎหมายและข้อบัญญัติท้องถิ่น
๒. พัฒนาระบบงานป้องกันและบรรเทาสาธารณภัย รักษาความปลอดภัยในชีวิตและทรัพย์สิน
๓. พัฒนาส่งเสริมการพัฒนาศักยภาพบุคลากร
๔. พัฒนาเสริมสร้างความเข้มแข็งให้กับชุมชน การมีส่วนร่วมของประชาชน
๕. พัฒนาส่งเสริมการบริการประชาชน
๖. จัดทาสตูดอุปกรณ์ พัฒนาเครื่องมือ เครื่องใช้ สถานที่ ฯลฯ ในการปฏิบัติงาน

ยุทธศาสตร์ที่ ๒ : ด้านโครงสร้างพื้นฐาน บริการชุมชนและสังคม

๑. พัฒนาส่งเสริมและสนับสนุนทางการศึกษาทั้งในระบบนอกระบบและตามอัธยาศัยให้มี
คุณภาพ
๒. สนับสนุนอาหารเสริม (นม) อาหารกลางวัน
๓. ส่งเสริมกิจกรรมด้านกีฬา
๔. ส่งเสริมศาสนาและอนุรักษ์ศิลปะ ประเพณี วัฒนธรรมและภูมิปัญญาท้องถิ่น
๕. พัฒนาระบบด้านสาธารณสุข
๖. พัฒนาคุณภาพชีวิตและสวัสดิการสังคม ส่งเสริมความเข้มแข็งทางสถาบันครอบครัวและสังคม
๗. จัดให้มีการก่อสร้าง ปรับปรุง ซ่อมแซม บำรุงรักษาดถนนและรางระบายน้ำ ฯลฯ
๘. จัดสร้างแหล่งน้ำเพื่อการบริโภค อุปโภคและสาธารณูปการ
๙. พัฒนาปรับปรุงภูมิทัศน์ สถานที่พักผ่อน

๑๐. พัฒนาส่งเสริมให้ความรู้ในเรื่องเศรษฐกิจพอเพียง
๑๑. ประชาสัมพันธ์ด้านการท่องเที่ยว ส่งเสริมการพูดภาษาท้องถิ่น
๑๒. พัฒนาจัดหาและปรับปรุงที่ทิ้งขยะ
๑๓. ส่งเสริมกลุ่มอาชีพในชุมชน พัฒนาสินค้าและบริการ

ยุทธศาสตร์ที่ ๓ : ด้านการพัฒนาสร้างความเข้มแข็งด้านการเกษตร ส่งเสริมและพัฒนาเศรษฐกิจ บริหารจัดการอนุรักษ์ทรัพยากรธรรมชาติและสิ่งแวดล้อม

๑. พัฒนาสร้างความเข้มแข็งด้านการเกษตร
๒. พัฒนาศูนย์การเรียนรู้ภาคการเกษตรแก่ประชาชน
๓. จัดหา/ปรับปรุงแหล่งน้ำเพื่อการเกษตร
๔. ส่งเสริมให้ชุมชนมีการรวมกลุ่มเพื่อวางแผนจัดการสิ่งแวดล้อมและจัดกิจกรรมด้านอนุรักษ์ธรรมชาติและสิ่งแวดล้อม

ยุทธศาสตร์ที่ ๔ : ด้านการดำเนินงาน งานอำนวยการ งานบริหารและพัฒนาองค์กร ประสานงานและบูรณาการ

๑. การดำเนินงานของเทศบาลตำบลพลาเป็นไปด้วยความเรียบร้อย
๒. การดำเนินงานของเทศบาลตำบลพลาเป็นไปตามระเบียบที่กำหนดแนวทางการปฏิบัติงาน

กลยุทธ์

ยุทธศาสตร์ที่ ๑ : ด้านบริหารจัดการ จัดระเบียบชุมชนและการรักษาความสงบเรียบร้อย

๑. แผนงานบริหารงานทั่วไป
๒. แผนงานการรักษาความสงบภายใน

ยุทธศาสตร์ที่ ๒ : ด้านโครงสร้างพื้นฐาน บริการชุมชนและสังคม

๑. แผนงานการศึกษา
๒. แผนงานสาธารณสุข
๓. แผนงานสังคมสงเคราะห์
๔. แผนงานเคหะและชุมชน
๕. แผนงานสร้างความเข้มแข็งของชุมชน
๖. แผนงานการศึกษา วัฒนธรรมและนันทนาการ

ยุทธศาสตร์ที่ ๓ : ด้านการพัฒนาสร้างความเข้มแข็งด้านการเกษตร ส่งเสริมและพัฒนาเศรษฐกิจ บริหารจัดการอนุรักษ์ทรัพยากรธรรมชาติและสิ่งแวดล้อมแผน

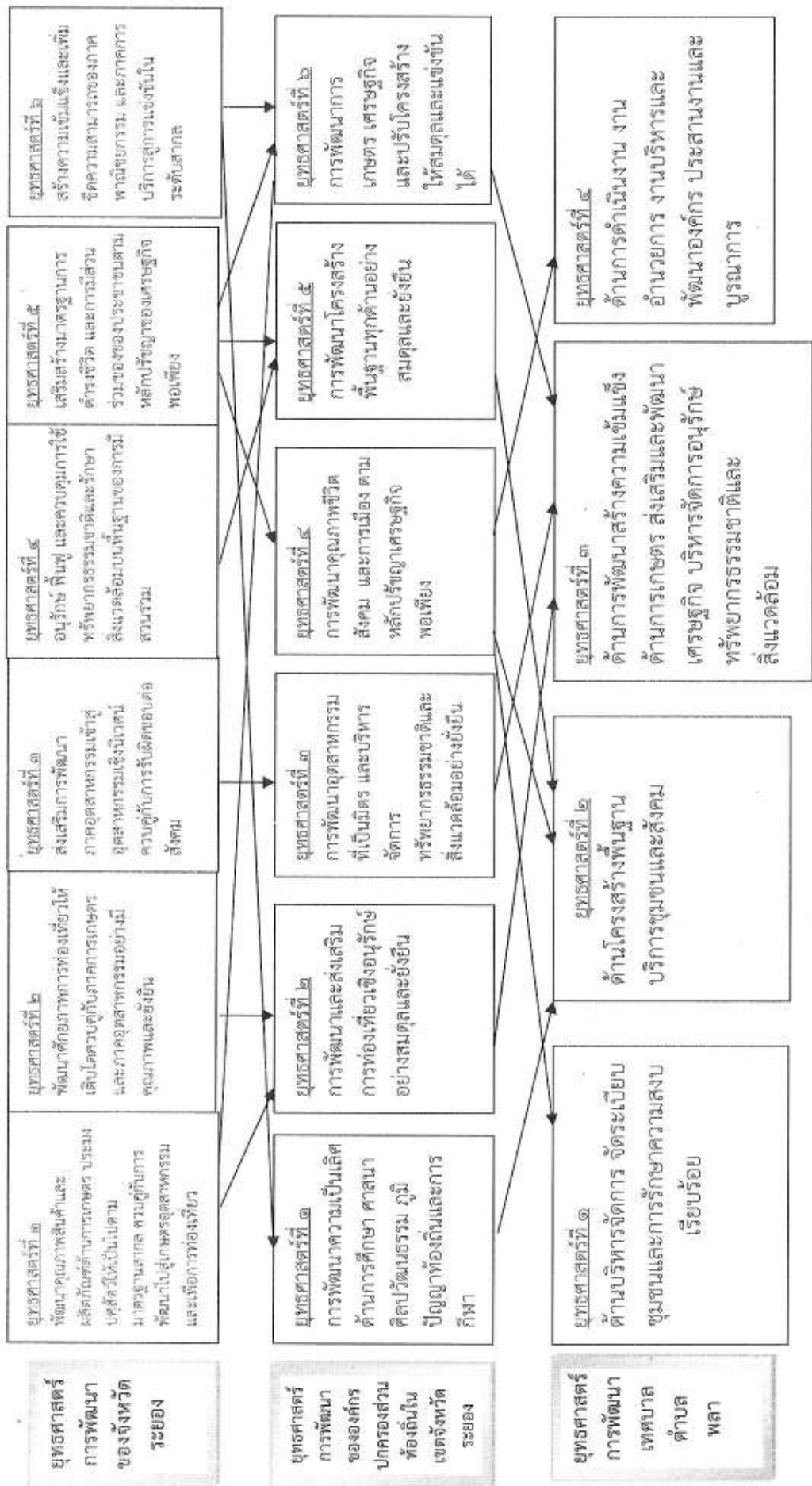
๑. งานอุตสาหกรรมและการโยธา
๒. แผนงานการเกษตร
๓. แผนงานการพาณิชย์

ยุทธศาสตร์ที่ ๔ : ด้านการดำเนินงาน งานอำนวยการ งานบริหารและพัฒนาองค์กร ประสานงานและบูรณาการ

๑. แผนงานงบกลาง

ยพ.๐๑

ความเชื่อมโยงยุทธศาสตร์การพัฒนาจังหวัดกับยุทธศาสตร์การปกครองส่วนท้องถิ่น (ต่อ)



แผนพัฒนาท้องถิ่น (พ.ศ. ๒๕๖๑ - ๒๕๖๔) เปลี่ยนแปลง ฉบับที่ ๕ พ.ศ. ๒๕๖๑ โดยเทศบาลตำบลพลา อำเภอปานผาง จังหวัดระยอง

ส่วนที่ ๔

การนำแผนพัฒนาท้องถิ่นสู่ปฏิบัติการปฏิบัติ

๑. ยุทธศาสตร์การพัฒนาและแผนงาน

ที่	ยุทธศาสตร์	ด้าน	แผนงาน	หน่วยงาน รับผิดชอบหลัก	หน่วยงาน สนับสนุน
๑	ด้านบริหารจัดการ จัดระเบียบชุมชนและการ รักษาความสงบเรียบร้อย	ด้านบริหารทั่วไป	๑. แผนงานบริหารงานทั่วไป ๒. แผนงานการรักษาความสงบภายใน	ทุกกอง	ทต.พลา
๒	ด้านโครงสร้างพื้นฐาน บริการชุมชนและสังคม	ด้านบริการชุมชนและสังคม	๑. แผนงานการศึกษา ๒. แผนงานสาธารณสุข ๓. แผนงานสังคมสงเคราะห์ ๔. แผนงานเคหะและชุมชน ๕. แผนงานสร้างความเข้มแข็งของชุมชน ๖. แผนงานการศึกษา วิจัย นวัตกรรม และ นันทนาการ	กองการศึกษา กองสาธารณสุข สำนักปลัดเทศบาล กองช่าง	กรมส่งเสริมฯ อบจ.ระยอง ทต.พลา
๓	ด้านการพัฒนาสร้างความเข้มแข็งด้านการเกษตร ส่งเสริมและพัฒนาเศรษฐกิจ บริหารจัดการ อนุรักษ์ทรัพยากรธรรมชาติและสิ่งแวดล้อม	ด้านการเศรษฐกิจ	๑. แผนงานอุตสาหกรรมและการโยธา ๒. แผนงานการเกษตร ๓. แผนงานการพาณิชย์	กองช่าง สำนักปลัดเทศบาล กองคลัง	ทต.พลา
๔	ด้านการดำเนินงาน งานอำนวยการ งานบริหาร และพัฒนาองค์กร ประสานงานและบูรณาการ	ด้านการดำเนินการอื่น	๑. แผนงานงบกลาง	ทุกกอง	ทต.พลา

แผนพัฒนาท้องถิ่น (พ.ศ.๒๕๖๑-๒๕๖๔)เปลี่ยนแปลง ฉบับที่ ๕ พ.ศ.๒๕๖๑

โดยเทศบาลตำบลพลา อำเภอบ้านฉาง จังหวัดระยอง ๒

รายละเอียดโครงการพัฒนา
 แผนพัฒนาท้องถิ่นปี (พ.ศ. ๒๕๖๑ - ๒๕๖๔) เพิ่มเติม เปลี่ยนแปลง ฉบับที่ ๕ พ.ศ. ๒๕๖๑
 สำหรับ ประสานโครงการพัฒนาองค์การบริหารส่วนจังหวัด
 เทศบาลตำบลพลา อำเภอบ้านฉาง จังหวัดระยอง

๒. ด้านโครงสร้างพื้นฐาน บริการชุมชนและสังคม

๒.๔ แผนงานเกษตรและชุมชน

ที่	โครงการ/กิจกรรม	วัตถุประสงค์	เป้าหมาย (ผลลัพธ์ของโครงการ)	งบประมาณและที่มา			ตัวชี้วัด (KPI)	ผลลัพธ์ที่คาดว่าจะได้รับ	หน่วยงาน ที่รับผิดชอบหลัก
				๒๕๖๑ (บาท)	๒๕๖๒ (บาท)	๒๕๖๓ (บาท)			
๑	โครงการก่อสร้างถนนคอนกรีตเสริมเหล็ก รตัดทางหลวงท้องถิ่น รย.ถ.๒๐๐๐๖ สายเทศบาล ๖ หมู่ที่ ๖ ซอยตะกาด-สีก๊ก ต.พลา อ.บ้านฉาง จ.ระยอง (เชื่อมต่อ ทต.บ้านฉาง)	เพื่อความปลอดภัยในชีวิตและทรัพย์สินของประชาชนที่ต้องใช้เส้นทางสัญจรไปมา	โดยทำการก่อสร้าง ถนน ค.ส.ล. กว้าง ๘.๐๐ เมตร ยาว ๑.๓๐๖ เมตร รวมพื้นที่ไม่น้อยกว่า ๑๐.๔๔๘ ตารางเมตร	๗,๕๐๐,๐๐๐			ถนน ค.ส.ล. ๑.๓๐๖ เมตร	ประชาชนมีความปลอดภัยในชีวิตและทรัพย์สิน	กองช่าง
	เปลี่ยนแปลงจาก โครงการก่อสร้างถนนคอนกรีตเสริมเหล็ก สายตะกาด - สีก๊ก หมู่ที่ ๖ ต.พลา อ.บ้านฉาง จ.ระยอง (เชื่อมต่อ ทต.บ้านฉาง)								

รายละเอียดโครงการพัฒนา
 แผนพัฒนาท้องถิ่นสี่ปี (พ.ศ. ๒๕๖๑ - ๒๕๖๔) เพิ่มเติม เปลี่ยนแปลง ฉบับที่ ๕ พ.ศ. ๒๕๖๑
 สำหรับ ประสานโครงการพัฒนาจังหวัด
 เทศบาลตำบลพลา อำเภอบ้านฉาง จังหวัดระยอง

๒. ด้านโครงสร้างพื้นฐาน บริการชุมชนและสังคม
 ๒.๔ แผนงานสะพานและชุมชน

ที่	โครงการ/กิจกรรม	วัตถุประสงค์	เป้าหมาย (ผลผลิตของโครงการ)	งบประมาณและที่มา			ตัวชี้วัด (KPI)	ผลลัพธ์ที่คาดว่าจะได้รับ	หน่วยงาน ที่รับผิดชอบหลัก
				๒๕๖๑ (บาท)	๒๕๖๒ (บาท)	๒๕๖๓ (บาท)			
๑	โครงการปรับปรุงซ่อมแซมถนน พาราเอสฟิลท์ติกคอนกรีต สายทางหลวงท้องถิ่น หมายเลข ๓๐๓๗ (พลา-กม.๑๖) หมู่ที่ ๒ และหมู่ที่ ๕ ต.พลา อ.บ้านฉาง จ.ระยอง	เพื่อรองรับการขยายตัวของ ระบบขนส่งทางอากาศ ตามวันออก และส่งเสริมการท่องเที่ยว ในตำบลพลา และตามนโยบายรัฐบาล เรื่องการพัฒนาแหล่งเศรษฐกิจ สวยงาม	โดยทำการ OVERLAY ผิวจราจรเดิม กว้าง ๘ - ๑๒ เมตร ยาว ๒,๐๐๐ เมตร หรือ คิดเป็นพื้นผิวจราจรไม่ น้อยกว่า ๒๒,๐๐๐ ตารางเมตร	๘,๖๓๘,๐๐๐	๒๕๖๒ (บาท)	๒๕๖๓ (บาท)	๒๒,๐๐๐ ตร.ม.	- ต้นเสาเสาเข็ม - ความปลอดภัยใน ชีวิตและทรัพย์สิน - ตามนโยบายรัฐบาล	กองช่าง
	เปลี่ยนแปลงจาก โครงการปรับปรุงถนน พาราเอสฟิลท์ติกคอนกรีต สายทางหลวงท้องถิ่น หมายเลข ๓๐๓๗ (พลา-กม.๑๖) หมู่ที่ ๒ และหมู่ที่ ๕ ต.พลา อ.บ้านฉาง จ.ระยอง								
	จากปี ๒๕๖๑ ไปปี ๒๕๖๒								

ที่	โครงการ/กิจกรรม	วัตถุประสงค์	เป้าหมาย (ผลผลิตของโครงการ)	งบประมาณและที่มา			ผลลัพธ์ที่คาดว่าจะได้รับ	หน่วยงาน ที่รับผิดชอบหลัก
				๒๕๖๑ (บาท)	๒๕๖๒ (บาท)	๒๕๖๓ (บาท)		
๒	โครงการซ่อมสร้างถนนคอนกรีตเสริมเหล็กพร้อมติดตั้งชุดโคมไฟสาธารณะ โคมกึ่งเดี่ยว ถนนสายสีก-คะเคียนทอง (ถนนสายเทศบาล ๖ ซอย ๑๑) หมู่ที่ ๖ ต.พลา อ.บ้านฉาง จ.ระยอง	เพื่อให้ประชาชนตำบลพลา มีความปลอดภัยในชีวิตและทรัพย์สิน เนื่องจากสภาพพื้นที่ในปัจจุบันมีความเปลี่ยนแปลง มีหมู่บ้านจัดสรรเพิ่มขึ้น ทำให้เกิดชุมชนขึ้นใหม่	โดยทำการ ซ่อมสร้างถนนคอนกรีตเสริมเหล็ก ขนาด กว้าง ๖.๐๐ เมตร ยาว ๑.๗๐๐ เมตร หนา ๐.๑๕ เมตร หรือคิดเป็นพื้นที่ไม่น้อยกว่า ๑๐,๒๐๐.๐๐ เมตร พร้อมทั้งเสักราง และก่อสร้างไฟส่องสว่าง ความสูงจากดวงโคมถึงพื้น ๙.๐๐ เมตร คิดตั้งแบบกึ่งเดี่ยวด้านเดียว จำนวน ๕๐ ต้น พร้อมหม้อแปลง รายละเอียดตามแบบเทศบาลตำบลพลา	๒๕๖๑ (บาท)	๒๕๖๒ (บาท)	๒๕๖๓ (บาท)	ตำบลพลา มีประชาชนมีความปลอดภัยในชีวิตและทรัพย์สิน	กองช่าง
	เปลี่ยนแปลงจาก โครงการก่อสร้างถนน ค.ส.ล. พร้อมระบบระบายน้ำ สายเทศบาล ๖ ซอย ๑๑ ม.๖ ต.พลา อ.บ้านฉาง จ.ระยอง จาก ผ.๑๑ ไป ผ.๐๕ จากปี ๒๕๖๑ ไปปี ๒๕๖๓		เปลี่ยนแปลงจาก โดยก่อสร้างถนนกว้าง ๖ เมตร ยาว ๑,๑๖๐ เมตร หนา ๐.๑๕ เมตร พร้อมระบบระบายน้ำ					

รายละเอียดแก้ไข เปลี่ยนแปลงโครงการพัฒนาแผนพัฒนาท้องถิ่น (พ.ศ. ๒๕๖๑ - ๒๕๖๔)
เทศบาลตำบลพลา อำเภอบ้านฉาง จังหวัดระยอง

ลำดับ	รายละเอียดใน แผนพัฒนาท้องถิ่นสี่ปี (ปัจจุบัน)	รายละเอียดใน แผนพัฒนาท้องถิ่นสี่ปี (แก้ไขใหม่)	เหตุผล การแก้ไข	ยุทธศาสตร์	แผนงาน
๑	โครงการก่อสร้างถนนคอนกรีตเสริมเหล็ก ถนนสายตะกาด-สีก๊ก ม.๖ ต.พลา อ.บ้านฉาง จ.ระยอง (เกี่ยวเนื่อง ทต.บ้านฉาง) ปี ๒๕๖๒ ๘.๐๓	โครงการก่อสร้างถนนคอนกรีตเสริมเหล็ก รหัส ทางหลวงท้องถิ่น รย.ถ.๒๐-๐๐๖ สายเทศบาล ๖ ซอยตะกาด-สีก๊ก ม.๖ ต.พลา อ.บ้านฉาง จ. ระยอง (เกี่ยวเนื่อง ทต.บ้านฉาง) ปี ๒๕๖๒ ๘.๐๓	เนื่องจากได้ขึ้นทะเบียนถนนสาย ดังกล่าว	ยุทธศาสตร์ที่ ๒ ด้าน โครงสร้างพื้นฐาน บริการชุมชนและ สังคม	แผนงานทะเล และชุมชน

รายละเอียดแก้ไข เปลี่ยนแปลงโครงการพัฒนาแผนพัฒนาท้องถิ่น (พ.ศ. ๒๕๖๑ - ๒๕๖๔)
เทศบาลตำบลพลา อำเภอบ้านฉาง จังหวัดระยอง

ลำดับ	รายละเอียดใน แผนพัฒนาท้องถิ่นสี่ปี (ปัจจุบัน)	รายละเอียดใน แผนพัฒนาท้องถิ่นสี่ปี (แก้ไขใหม่)	เหตุผล การแก้ไข	ยุทธศาสตร์	แผนงาน
๒	โครงการปรับปรุงถนนพาราเอสทีลท์ติก คอนกรีต สายทางหลวงท้องถิ่น หมายเลข ๓๐๓๗ (พลา-กม.๑๖)หมู่ที่ ๒ และหมู่ที่ ๕ ต.พลา อ.บ้านฉาง จ.ระยอง ปีงบประมาณ ๒๕๖๑	โครงการปรับปรุงซ่อมแซมถนนพาราเอสทีลท์ติก คอนกรีต สายทางหลวงท้องถิ่น หมายเลข ๓๐๓๗ (พลา-กม.๑๖)หมู่ที่ ๒ และหมู่ที่ ๕ ต.พลา อ.บ้านฉาง จ.ระยอง ปีงบประมาณ ๒๕๖๒	เพื่อให้ตรงกับงานที่ต้องดำเนินการที่ จะต้องปรับปรุงซ่อมแซม	ยุทธศาสตร์ที่ ๒ ด้าน โครงสร้างพื้นฐาน บริการชุมชนและ สังคม	แผนงานคณะ และชุมชน

รายละเอียดแก้ไข เปลี่ยนแปลงโครงการพัฒนาแผนพัฒนาท้องถิ่น (พ.ศ. ๒๕๖๑ - ๒๕๖๔)
เทศบาลตำบลพลตา อำเภอบ้านฉาง จังหวัดระยอง

ลำดับ	รายละเอียดใน แผนพัฒนาท้องถิ่นสี่ปี (ปัจจุบัน)	รายละเอียดใน แผนพัฒนาท้องถิ่นสี่ปี (แก้ไขใหม่)	เหตุผล การแก้ไข	ยุทธศาสตร์	แผนงาน
๓	โครงการก่อสร้างถนน ค.ส.ล.พร้อมระบบระบายน้ำ สายเทศบาล ๖ ซอย ๑๑ ม.๖ ต.พลตา อ.บ้านฉาง จ.ระยอง	โครงการซ่อมสร้างถนนคอนกรีตเสริมเหล็ก พร้อมติดตั้งคูระบายน้ำสาธารณะ โคมกึ่งเดี่ยว ถนนสายสี่ก - ตะเคียนทอง (ถนนสายเทศบาล ๖ ซอย ๑๑) หมู่ที่ ๖ ต.พลตา อ.บ้านฉาง จ.ระยอง	เนื่องจากสภาพพื้นที่มีความเปลี่ยนแปลง มีหมู่บ้านจัดสรรเกิดขึ้นมากมาย ทำให้เกิดความไม่ปลอดภัยในชีวิตและทรัพย์สินของประชาชน	ยุทธศาสตร์ที่ ๒ ด้านโครงสร้างพื้นฐาน บริการชุมชนและสังคม	แผนงานพิเศษ และชุมชน
	โดยก่อสร้างถนนกว้าง ๖ ม.ยาว ๑,๓๖๐ ม. หน้า ๐.๑๕ เมตร พร้อมระบบระบายน้ำ	โดยทำการซ่อมสร้างถนนคอนกรีตเสริมเหล็ก ขนาดกว้าง ๖.๐๐ เมตร ยาว ๑,๓๐๐ เมตร หน้า ๐.๑๕ เมตร หรือคิดเป็นพื้นที่ไม่น้อยกว่า ๑๐,๒๐๐.๐๐ เมตร พร้อมติดตั้งรางจร และก่อสร้างไฟส่องสว่าง ความสูงจากตวงโคมถึงพื้น ๕.๐๐ เมตร ติดตั้งเบกิ้งเตียงด้านเดียว จำนวน ๕๐ ต้น พร้อมหม้อแปลง รายละเอียดตามแบบเทศบาลตำบลพลตา			
	ปีงบประมาณ ๒๕๖๓	ปีงบประมาณ ๒๕๖๓			

ภาคผนวก

