



แผนพัฒนาท้องถิ่นสี่ปี (พ.ศ.๒๕๖๑-๒๕๖๔)

เพิ่มเติม เปลี่ยนแปลง ฉบับที่ ๑ พ.ศ.๒๕๖๐



เทศบาลตำบลพลู
อำเภอบ้านฉาง จังหวัดระยอง

โทร.๐-๓๘๖๓-๐๙๙๙ โทรสาร.๐-๓๘๖๓-๑๐๓๓



ประกาศเทศบาลตำบลพลา

เรื่อง ใช้แผนพัฒนาท้องถิ่นสี่ปี (พ.ศ.๒๕๖๑-๒๕๖๔) เพิ่มเติม เปลี่ยนแปลง ฉบับที่ ๑ พ.ศ.๒๕๖๐

ด้วยเทศบาลตำบลพลา ได้ดำเนินการจัดทำแผนพัฒนาแผนพัฒนาท้องถิ่นสี่ปี (พ.ศ.๒๕๖๑-๒๕๖๔) เพิ่มเติม เปลี่ยนแปลง ฉบับที่ ๑ พ.ศ.๒๕๖๐ ของเทศบาลตำบลพลา เสร็จเรียบร้อยแล้ว เพื่อใช้เป็นแนวทางในการพัฒนา โดยดำเนินการตามกระบวนการและผ่านความเห็นชอบจากคณะกรรมการพัฒนาเทศบาลตำบลพลา เมื่อวันที่ ๗ กรกฎาคม ๒๕๖๐

ดังนั้น เพื่อปฏิบัติให้เป็นไปตามระเบียบกระทรวงมหาดไทย ว่าด้วยการจัดทำแผนพัฒนาขององค์กรปกครองส่วนท้องถิ่น พ.ศ.๒๕๔๘ แก้ไขเพิ่มเติมจนถึง (ฉบับที่ ๒) พ.ศ.๒๕๕๙ หมวด ๔ ข้อ ๒๒ ที่กำหนดให้ผู้บริหารท้องถิ่น พิจารณานุมัติร่างแผนพัฒนาสามปี เพิ่มเติมหรือเปลี่ยนแปลง เทศบาลตำบลพลา จึงประกาศใช้แผนพัฒนาแผนพัฒนาท้องถิ่นสี่ปี (พ.ศ.๒๕๖๑-๒๕๖๔) เพิ่มเติม เปลี่ยนแปลง ฉบับที่ ๑ พ.ศ.๒๕๖๐ ตั้งแต่วันที่นี้เป็นต้นไป

ประกาศ ณ วันที่ ๑๖ กรกฎาคม พ.ศ. ๒๕๖๐



คำนำ

ตามพระราชบัญญัติเทศบาล พ.ศ. ๒๔๙๖ แก้ไขเพิ่มเติมถึง (ฉบับที่ ๑๒) พ.ศ. ๒๕๕๖ มาตรา ๕๐ (๙) และพระราชบัญญัติกำหนดแผนและขั้นตอนการกระจายอำนาจให้แก่องค์กรปกครองส่วนท้องถิ่น พ.ศ. ๒๕๔๒ หมวด ๒ มาตรา ๑๖ (๑) ประกอบกับระเบียบกระทรวงมหาดไทย ว่าด้วยการจัดทำแผนพัฒนาขององค์กรปกครองส่วนท้องถิ่น (ฉบับที่ ๒) พ.ศ. ๒๕๕๙ ได้กำหนดให้องค์กรปกครองส่วนท้องถิ่น มีอำนาจและหน้าที่ในการจัดทำแผนพัฒนาท้องถิ่นของตนเอง แผนพัฒนาท้องถิ่นนั้น หมายถึงแผนพัฒนาท้องถิ่นสี่ปีขององค์กรปกครองส่วนท้องถิ่น โดยคณะกรรมการพัฒนาท้องถิ่นจัดประชุมประชาคมท้องถิ่น ส่วนราชการ และรัฐวิสาหกิจที่เกี่ยวข้อง เพื่อแจ้งแนวทางพัฒนาท้องถิ่น รับทราบปัญหา ความต้องการ ประเด็น การพัฒนาและประเด็นที่เกี่ยวข้องตลอดจนความช่วยเหลือทางวิชาการ และแนวทางปฏิบัติที่เหมาะสมกับสภาพพื้นที่เพื่อนำมากำหนดแนวทางการจัดทำแผนพัฒนาท้องถิ่นสี่ปี โดยให้นำข้อมูลพื้นฐานในการพัฒนาจากหน่วยงานต่างๆ และข้อมูลในแผนพัฒนาหมู่บ้านหรือแผนชุมชนมาพิจารณาประกอบการจัดทำแผนพัฒนาท้องถิ่นสี่ปี

เพื่อให้การดำเนินการให้เป็นไปตามกฎหมายดังกล่าว จึงต้องจัดทำแผนพัฒนาท้องถิ่น ๔ ปี (พ.ศ. ๒๕๖๑ - ๒๕๖๔) เพิ่มเติม เปลี่ยนแปลง ฉบับที่ ๑ พ.ศ. ๒๕๖๐ ขึ้น เพื่อใช้เป็นเครื่องมือในการจัดทำงบประมาณรายจ่ายประจำปี และพร้อมที่จะนำไปสู่การปฏิบัติและสามารถใช้ในการประสานแผนการพัฒนาท้องถิ่นได้อย่างมีประสิทธิภาพและประสิทธิผล ตามนโยบายที่คณะผู้บริหารหวังที่จะทำให้เกิดการพัฒนาในท้องถิ่น

เทศบาลตำบลพลา จึงหวังเป็นอย่างยิ่งว่าแผนพัฒนาท้องถิ่น ๔ ปี (พ.ศ. ๒๕๖๑ - ๒๕๖๔) เพิ่มเติม เปลี่ยนแปลง ฉบับที่ ๑ พ.ศ. ๒๕๖๐ เทศบาลตำบลพลา ฉบับนี้จะเป็นแนวทางในการพัฒนาเทศบาลที่มีประสิทธิภาพและตอบสนองความต้องการของประชาชนอย่างแท้จริงต่อไป

เทศบาลตำบลพลา

กรกฎาคม ๒๕๖๐

สารบัญ

	หน้า
ส่วนที่ ๑ สภาพทั่วไปและข้อมูลพื้นฐาน	๑
ส่วนที่ ๒ สรุปผลการพัฒนาท้องถิ่นตามแผนพัฒนาท้องถิ่น (พ.ศ. ๒๕๕๗-๒๕๖๐)	
๑. สรุปผลการดำเนินงานตามงบประมาณที่ได้รับ และการเบิกจ่ายงบประมาณ ในปีงบประมาณ พ.ศ. ๒๕๕๗-๒๕๖๐	๓
๒. ผลที่ได้รับจากการดำเนินงานในปีงบประมาณ พ.ศ. ๒๕๕๗-๒๕๖๐	๔
๓. สรุปปัญหาอุปสรรคการดำเนินงานที่ผ่านมาและแนวทางการแก้ไข ปีงบประมาณ พ.ศ. ๒๕๕๗-๒๕๖๐	๕
ส่วนที่ ๓ ยุทธศาสตร์องค์การปกครองส่วนท้องถิ่น	
๑. ความสัมพันธ์ระหว่างแผนพัฒนาระดับมหภาค	๗
๒. ยุทธศาสตร์ขององค์การปกครองส่วนท้องถิ่น	๑๑
๓. การวิเคราะห์เพื่อพัฒนาท้องถิ่น	๑๖
รายละเอียดเพิ่มเติม เปลี่ยนแปลง แผนพัฒนาท้องถิ่นสี่ปี พ.ศ.๒๕๖๑-๒๕๖๔ ฉบับที่ ๑/๒๕๖๐	๒๘
ส่วนที่ ๔ การนำแผนพัฒนาท้องถิ่นสี่ปีไปสู่การปฏิบัติ	
๑. ยุทธศาสตร์การพัฒนาและแผนงาน	๓๔
๒. บัญชีโครงการพัฒนาท้องถิ่น	
ผ.๐๗ บัญชีสรุปโครงการพัฒนา	๓๕
ผ.๐๑ รายละเอียดโครงการพัฒนา สำหรับ องค์การปกครองส่วนท้องถิ่นดำเนินการ	๓๗
ผ.๐๖ รายละเอียดโครงการพัฒนา สำหรับ โครงการพัฒนาที่องค์การปกครองส่วนท้องถิ่น ดำเนินการโดยไม่ใช้งบประมาณ	๔๖
ผ.๐๘ บัญชีครุภัณฑ์	๔๗
ส่วนที่ ๕ การติดตามและประเมินผล	
๑. การติดตามและประเมินผลยุทธศาสตร์	๕๑
๒. การติดตามและประเมินผลโครงการ	๕๑
๓. สรุปผลการพัฒนาท้องถิ่นในภาพรวม	๕๑
๔. ข้อเสนอแนะในการจัดทำแผนพัฒนาท้องถิ่นในอนาคต	๕๒
ภาคผนวก ก รูปแผนที่ตามแผนพัฒนาท้องถิ่น	๕๓

ส่วนที่ ๑

สภาพทั่วไปและข้อมูลพื้นฐาน

สภาพทั่วไป

ที่ตั้งของหมู่บ้านในเขตเทศบาลตำบลพลา ประกอบด้วย จำนวนหมู่บ้าน ๖ หมู่บ้าน คือ

หมู่ที่ ๑,๒,๔,๕,๖ และ ๗

หมู่ที่ ชื่อหมู่บ้าน

๑ บ้านโกรกตะแบก

๒ บ้าน กม.๑๖

๔ บ้านคลองทราย

๕ บ้านพลา

๖ บ้านตะกาด

๗ บ้านคลองทรายใหม่

เทศบาลมีชุมชนทั้งหมด ๘ ชุมชน ดังนี้

ชุมชนที่ ๑ ชุมชนสกุสทองรวมใจ (หมู่ที่ ๑)

ชุมชนที่ ๒ ชุมชนทุ่งสนามควายพัฒนา (หมู่ที่ ๒)

ชุมชนที่ ๓ ชุมชนทุ่งโปรงใหม่ (หมู่ที่ ๔)

ชุมชนที่ ๔ ชุมชนพลาสามัคคี (หมู่ที่ ๕)

ชุมชนที่ ๕ ชุมชนเอื้ออาทรพัฒนา (หมู่ที่ ๕)

ชุมชนที่ ๖ ชุมชนตะกาดร่วมใจ (หมู่ที่ ๖)

ชุมชนที่ ๗ ชุมชนบ้านคลองทรายพัฒนา (หมู่ที่ ๗)

สำนักงานเทศบาลตำบลพลา (ปัจจุบันเป็นเทศบาลขนาดกลาง)

ตั้งอยู่เลขที่ ๑ หมู่ที่ ๒ ตำบลพลา อำเภอบ้านฉาง จังหวัดระยอง

(ตั้งอยู่ศูนย์ราชการอำเภอบ้านฉาง : เขตเทศบาลเมืองบ้านฉาง)

- โทรศัพท์ ๐-๓๘๖๓-๐๙๙๙๙

- โทรสาร ๐-๓๘๖๓-๑๐๓๓

เขตการปกครอง

ที่ตั้ง เทศบาลตำบลพลา อยู่ทางทิศตะวันตกเฉียงใต้ของอำเภอบ้านฉาง ห่างจากอำเภอบ้านฉางประมาณ ๘ กิโลเมตร ห่างจากจังหวัดระยอง ๓๓ กิโลเมตร

ทิศเหนือ ติดต่อกับ เทศบาลเมืองบ้านฉาง

ทิศตะวันออก ติดต่อกับ เทศบาลตำบลบ้านฉาง

ทิศใต้ ติดต่อกับ ชายฝั่งทะเลอ่าวไทย ยาวประมาณ ๘ กิโลเมตร

ทิศตะวันตก ติดต่อกับ อบต.พลุดาหลวง อ.สัตหีบ จ.ชลบุรี

เนื้อที่ มีเนื้อที่ทั้งหมดประมาณ ๓๙,๓๗๕ ไร่ หรือ ๖๖ ตร.กม. พื้นที่ส่วนใหญ่อยู่ในเขต

สนามบินอู่

๓.๑ ข้อมูลเกี่ยวกับจำนวนประชากร ชาย ๔,๑๕๑ คน หญิง ๔,๒๖๔ คน รวมจำนวนประชากร ๘,๔๑๕ คน (ข้อมูล ณ วันที่ ๓๐ กันยายน ๒๕๕๙ ห้างทะเลเบียนตำบลพลา)

แผนพัฒนาท้องถิ่น ๔ ปี (พ.ศ. ๒๕๖๑ - ๒๕๖๔)เพิ่มเติม/เปลี่ยนแปลง ฉบับที่ ๑/๒๕๖๐

โดยเทศบาลตำบลพลา อำเภอบ้านฉาง จังหวัดระยอง

สรุปผลการสำรวจข้อมูลพื้นฐานในเขตเทศบาล ประจำปีงบประมาณ พ.ศ. ๒๕๕๙

ตามที่เทศบาลตำบลพลา ได้ดำเนินโครงการสำรวจข้อมูลพื้นฐานในเขตเทศบาลตำบลพลา ประจำปีงบประมาณ พ.ศ. ๒๕๕๙ เพื่อนำผลการสำรวจมาพิจารณาแก้ไขปัญหาที่เกิดขึ้นให้แก่ชุมชน ผลการสำรวจพบว่าประชาชนในเขตเทศบาลนั้น ไม่ผ่านเกณฑ์การสำรวจ ได้แก่ ประชาชนไม่ได้รับการตรวจสุขภาพประจำปี จากผลการสำรวจดังกล่าว ถือว่าเป็นปัญหาเร่งด่วนที่จะต้องแก้ไข โดยการส่งเสริม สนับสนุนให้ประชาชนสนใจในสุขภาพมากขึ้น โดยการจัดโครงการ/กิจกรรมต่างๆ ให้เห็นถึงผลดีของการรักษาสุขภาพ

สรุปผลการสำรวจข้อมูล ประจำปี ๒๕๕๙

ตามที่พัฒนาชุมชนตำบลพลา ได้ดำเนินการสำรวจข้อมูล ประจำปี ๒๕๕๙ ในเขตเทศบาลตำบลพลา เพื่อนำผลการสำรวจมาพิจารณาแก้ไขปัญหาที่เกิดขึ้นให้แก่ชุมชน ผลการสำรวจสามารถสรุปได้ดังนี้

➤ ตัวชี้วัดสภาพปัญหาของหมู่บ้าน

๑) ด้านความเข้มแข็งของชุมชน

- การได้รับความคุ้มครองทางสังคม
- การเรียนรู้โดยชุมชน
- การเข้าถึงแหล่งเงินทุนของประชาชน
- ปัญหายาเสพติด

๒) ด้านทรัพยากรธรรมชาติและสิ่งแวดล้อม

- คุณภาพน้ำ

๓) ด้านสุขภาพและอนามัย

- การกีฬา

การแก้ไขปัญหา

๑) สร้างความเข้มแข็งให้กับชุมชน โดยร่วมมือกับทุกภาคส่วน ไม่ว่าจะเป็น อำเภอ ตำรวจ โรงพยาบาล สาธารณสุข ผู้นำชุมชน ร่วมทำกิจกรรมต่างๆ กับชุมชน ให้ประชาชนเกิดความไว้วางใจและได้รับความคุ้มครองทางสังคม มีความเป็นกลาง รับทราบปัญหาและเร่งแก้ไข

๒) อำนวยความสะดวก ประสานงาน ให้ประชาชนมีโอกาสเข้าถึงแหล่งเงินทุน

๓) ร่วมมือกับอำเภอ เกษตรอำเภอ ส่งเสริมให้ประชาชนมีความรู้ในการทำการเกษตร

๔) ร่วมมือกับสาธารณสุข โรงพยาบาล โรงเรียน ส่งเสริม รมรงค์ ป้องกัน สุขภาพและอนามัยของประชาชน ส่งเสริม จัดกิจกรรมการแข่งขันกีฬาในชุมชน

๕) ส่งเสริม สนับสนุน เปิดโอกาสให้เด็กได้รับการศึกษา จัดกิจกรรมให้ความรู้ต่างๆ

ส่วนที่ ๒

สรุปผลการพัฒนาท้องถิ่นตามแผนพัฒนาท้องถิ่น (พ.ศ.๒๕๕๗-๒๕๖๐)

๑. สรุปผลการดำเนินงานตามงบประมาณที่ได้รับ และการเบิกจ่ายงบประมาณ ในปีงบประมาณ พ.ศ. ๒๕๕๗-๒๕๖๐

๑.๑ สรุปสถานการณ์การพัฒนา การตั้งงบประมาณ และการเบิกจ่าย : หน่วยเป็นโครงการ

ปีงบประมาณ พ.ศ. ๒๕๕๗	โครงการในแผนพัฒนาสามปี	จำนวน ๑๖๘	โครงการ
	นำมาตั้งงบประมาณรายจ่าย	จำนวน ๑๐๐	โครงการ
	เบิกจ่ายงบประมาณ	จำนวน ๘๔	โครงการ
ปีงบประมาณ พ.ศ. ๒๕๕๘	โครงการในแผนพัฒนาสามปี	จำนวน ๑๕๑	โครงการ
	นำมาตั้งงบประมาณรายจ่าย	จำนวน ๑๑๒	โครงการ
	เบิกจ่ายงบประมาณ	จำนวน ๘๑	โครงการ
ปีงบประมาณ พ.ศ. ๒๕๕๙	โครงการในแผนพัฒนาสามปี	จำนวน ๑๔๕	โครงการ
	นำมาตั้งงบประมาณรายจ่าย	จำนวน ๙๒	โครงการ
	เบิกจ่ายงบประมาณ	จำนวน ๗๕	โครงการ
ปีงบประมาณ พ.ศ. ๒๕๖๐	โครงการในแผนพัฒนาสามปี	จำนวน ๑๘๕	โครงการ
	นำมาตั้งงบประมาณรายจ่าย	จำนวน ๑๒๐	โครงการ
	เบิกจ่ายงบประมาณ	จำนวน -	โครงการ

๑.๒ การประเมินผลการนำแผนพัฒนาท้องถิ่นไปปฏิบัติในเชิงปริมาณ

เปรียบเทียบระหว่างจำนวนแผนงาน/โครงการและงบประมาณในแผนพัฒนาประจำปี ที่ผ่านมากับจำนวนแผนงาน/โครงการและงบประมาณที่ดำเนินการจริง (เปรียบเทียบระหว่างแผนพัฒนาสามปี (พ.ศ.๒๕๕๙-๒๕๖๑) กับโครงการที่ได้ดำเนินการในข้อบัญญัติตั้งงบประมาณรายจ่ายประจำปี พ.ศ.๒๕๕๙) จาก รายงานการติดตามและประเมินผลแผนพัฒนาปีงบประมาณ พ.ศ.๒๕๕๙

ยุทธศาสตร์ที่ ๑โครงการในแผนพัฒนาสามปี	จำนวน ๒๘	โครงการ นำมาดำเนินงาน
จำนวน ๒๐ โครงการ คิดเป็นร้อยละ ๗๑.๕๓		
ยุทธศาสตร์ที่ ๒โครงการในแผนพัฒนาสามปี	จำนวน ๕๒	โครงการ นำมาดำเนินงาน
จำนวน ๕ โครงการ คิดเป็นร้อยละ ๙.๖๒		
ยุทธศาสตร์ที่ ๓โครงการในแผนพัฒนาสามปี	จำนวน ๒๗	โครงการ นำมาดำเนินงาน
จำนวน ๒๕ โครงการ คิดเป็นร้อยละ ๙๒.๕๙		
ยุทธศาสตร์ที่ ๔โครงการในแผนพัฒนาสามปี	จำนวน ๕	โครงการ นำมาดำเนินงาน
จำนวน ๓ โครงการ คิดเป็นร้อยละ ๖๐		
ยุทธศาสตร์ที่ ๕โครงการในแผนพัฒนาสามปี	จำนวน ๔	โครงการ นำมาดำเนินงาน
จำนวน ๔ โครงการ คิดเป็นร้อยละ ๑๐๐		
ยุทธศาสตร์ที่ ๖โครงการในแผนพัฒนาสามปี	จำนวน ๒๙	โครงการ นำมาดำเนินงาน
จำนวน ๑๘ โครงการ คิดเป็นร้อยละ ๖๒.๐๗		

โครงการที่บรรจุอยู่ในแผนพัฒนาสามปี พ.ศ.๒๕๕๙ จำนวน ๑๔๕ โครงการ สามารถดำเนินการได้ ๗๕ โครงการ คิดเป็นร้อยละ ๕๑.๗๒ ไม่สามารถดำเนินการได้ ๗๐ โครงการ คิดเป็นร้อยละ ๔๘.๒๘ จะเห็นว่าการบรรจุโครงการพัฒนาไว้ในแผนพัฒนาเป็นจำนวนมาก ซึ่งส่วนใหญ่เป็นโครงการที่ไม่ได้ดำเนินการ ดังนั้นเทศบาลตำบลควรหาวิธีการให้ผู้เกี่ยวข้องกับการจัดทำแผนพัฒนาท้องถิ่นได้รับทราบถึงวิธีการที่จะทำให้แผนพัฒนาท้องถิ่นมีประสิทธิภาพต่อการพัฒนาท้องถิ่นตามอำนาจหน้าที่และสถานะทางการคลังของเทศบาลตำบลด้วย

๑.๓ การประเมินประสิทธิผลของแผนพัฒนาท้องถิ่นในเชิงคุณภาพ

แผนพัฒนาสามปี พ.ศ.๒๕๕๙-๒๕๖๑ ของเทศบาลตำบลพลา ประกอบด้วยยุทธศาสตร์การพัฒนา ๖ ด้าน ได้แก่ ด้านการศึกษา การกีฬา ศาสนาและวัฒนธรรม เพื่อรองรับการเข้าสู่ประชาคมเศรษฐกิจอาเซียน ด้านโครงสร้างพื้นฐาน ด้านการส่งเสริมและพัฒนาคุณภาพชีวิตให้เข้มแข็งและดำรงชีวิตตามหลักปรัชญาเศรษฐกิจพอเพียง ด้านการส่งเสริมการท่องเที่ยวอนุรักษ์ทรัพยากรธรรมชาติและสิ่งแวดล้อม ด้านการส่งเสริมและพัฒนาเศรษฐกิจ ด้านการเมือง การบริหารข้อมูลข่าวสาร เทคโนโลยีสารสนเทศตามหลักธรรมาภิบาล และพัฒนาบุคลากรท้องถิ่น

การนำแผนพัฒนาปี ๒๕๕๙ ไปปฏิบัติค่อนข้างน้อย คือร้อยละ ๕๑.๗๒ มีการจัดสรรงบประมาณให้กับโครงการที่มีความสำคัญและมีความจำเป็นเร่งด่วนเกี่ยวกับความเดือดร้อนของประชาชนก่อน และนำแผนงานมาจ่ายขาดเงินสะสมหลายรายการ และมีการเพิ่มเติมแผนพัฒนาสามปี แต่มิได้นำโครงการมาปฏิบัติ

การเสนอความคิดเห็นและข้อเสนอแนะ

๑. มีการนำโครงการมาบรรจุไว้ในแผนพัฒนามากเกินไป เวลาจะดำเนินการ ไม่สามารถนำโครงการที่บรรจุไว้ในแผนพัฒนาสามปีมาปฏิบัติได้ทั้งหมด เนื่องจากเทศบาลตำบลพลา มีงบประมาณไม่เพียงพอที่จะดำเนินโครงการต่าง ๆ ได้ทั้งหมด การติดตามและประเมินผลการดำเนินงาน จึงมีผลการดำเนินงานที่ต่ำ ทำให้ขาดประสิทธิภาพ ควรดำเนินการตามความจำเป็นเร่งด่วน และปัญหาความต้องการของประชาชนในพื้นที่

๒. ควรพิจารณาจัดลำดับความสำคัญในการจัดทำแผนพัฒนาเทศบาลตำบลพลา มีการนำโครงการที่มีอยู่ในแผนพัฒนาฯ มาดำเนินการก่อน เพื่อจะได้นำแผนไปสู่การปฏิบัติได้มากขึ้นในครั้งต่อไป

๒. ผลที่ได้รับจากการดำเนินงานในปีงบประมาณ พ.ศ.๒๕๕๗-๒๕๖๐

๒.๑ ผลที่ได้รับ/ผลที่สำคัญ

มีการพัฒนาในด้านต่าง ๆ เพิ่มมากขึ้น แต่ยังไม่เป็นการพัฒนาที่ยั่งยืน ขาดการวางแผนที่เป็นระบบ ทำให้แก้ปัญหาความต้องการเป็นไปไม่เพียงพอ

๑. ประชาชนมีถนนใช้ในการสัญจรไปมาได้สะดวก
๒. ไม่มีการเกิดอาชญากรรมในพื้นที่
๓. เด็กๆ ได้รับการศึกษาทุกคน
๔. ผู้สูงอายุ ผู้พิการ ผู้ป่วยเอดส์ ได้รับเงินช่วยเหลือเบี้ยยังชีพทุกคน
๕. ประชาชนได้รับความช่วยเหลือในเรื่องที่อยู่อาศัยที่มั่นคงแข็งแรง
๖. ประชาชนได้รับความช่วยเหลือจากสถานะภัย
๗. ปัญหาไข้เลือดออกลดลง
๘. ชยะในชุมชนมีวิธีการจัดการที่ถูกต้อง

แผนพัฒนาท้องถิ่น ๔ ปี (พ.ศ. ๒๕๖๑ - ๒๕๖๔)เพิ่มเติม/เปลี่ยนแปลง ฉบับที่ ๑/๒๕๖๐

โดยเทศบาลตำบลพลา อำเภอบ้านฉาง จังหวัดระยอง

๙. ประชาชนได้รับความรู้เกี่ยวกับการสาธารณสุข
 ๑๐. ประชาชนได้รับความรู้เกี่ยวกับการป้องกันภัย
 ๑๑. ประชาชนได้มีส่วนร่วมในการดำเนินงานต่างๆ ของเทศบาล
 ๑๒. ประชาชนได้รับบริการจากงานบริการต่างๆ ของเทศบาลด้วยความสะดวก
- สำหรับในปีงบประมาณ พ.ศ. ๒๕๖๐ ผลที่คาดว่าจะได้รับเพิ่มขึ้น มีดังนี้
๑. ประชาชนมีถนนที่มีคุณภาพดีขึ้นสำหรับการสัญจรไปมา
 ๒. ประชาชนได้รับการฝึกอบรมอาชีพเพื่อนำไปประกอบอาชีพเพิ่มรายได้ให้กับครัวเรือน
 ๓. ชุมชนในเขตเทศบาลมีระบบระบายน้ำเพิ่มมากขึ้น
 ๔. การกำจัดขยะมีประสิทธิภาพมากขึ้น

๒.๒ ผลกระทบ

ต้องดำเนินการแก้ไขเพิ่มเติมๆ ที่เกิดขึ้นเป็นประจำ ไม่สามารถแก้ไขปัญหาได้อย่างถาวร ทำให้เกิดความสิ้นเปลืองงบประมาณในการพัฒนาในด้านอื่นๆ

๑. การก่อสร้างถนนเพิ่มขึ้นในเขตเทศบาล ทำให้การระบายน้ำได้ช้าเกิดน้ำท่วมขังในบางจุด ทำให้เทศบาลต้องเร่งก่อสร้างรางระบายน้ำเพิ่มขึ้นเพื่อแก้ไขปัญหาดังกล่าว
๒. การพัฒนาเจริญขึ้นทำให้การขยายตัวทางเศรษฐกิจเพิ่มขึ้นไปด้วย ส่งผลให้เกิดเป็นชุมชนแออัด ก่อให้เกิดโรคระบาด เช่น ไข้เลือดออก โรคมือ เท้า ปาก เป็นต้น
๓. เมื่อประชาชนเพิ่มมากขึ้น แต่หน่วยบริการด้านสาธารณสุขมีไม่เพียงพอต่อความต้องการ ทำให้ไม่ได้รับความสะดวกในการใช้บริการ

๓. สรุปปัญหาอุปสรรคการดำเนินงานที่ผ่านมาและแนวทางแก้ไขปีงบประมาณ พ.ศ.๒๕๕๗-๒๕๖๐

๑. เทศบาลตำบลพลา มีงบประมาณไม่เพียงพอที่นำไปดำเนินงานตามแผนพัฒนาเทศบาลฯ ที่ตั้งไว้ได้ทั้งหมด จึงพิจารณาจัดสรรงบประมาณให้กับโครงการที่มีความสำคัญจำเป็นเร่งด่วน หากไม่ดำเนินการจะทำให้ประชาชนได้รับความเดือดร้อนก่อน จึงทำให้นำแผนไปสู่การปฏิบัติได้ค่อนข้างน้อย เมื่อเทียบกับจำนวนโครงการ/กิจกรรม ตามแผนพัฒนาเทศบาลฯ
๒. แผนพัฒนาเทศบาลฯ มีจำนวนโครงการมากเกินไป ไม่คำนึงถึงงบประมาณ และนำเสนอโครงการใหม่ ๆ เข้ามาเพิ่มทุกปี โดยที่โครงการเก่าก็ยังคงอยู่ จำนวนโครงการกับจำนวนงบประมาณจึงไม่สอดคล้องกัน จนส่งผลถึงการนำแผนพัฒนาไปสู่การปฏิบัติทำได้น้อยเมื่อเทียบกับจำนวนโครงการที่มีอยู่ในแผนพัฒนาเทศบาล
๓. เจ้าหน้าที่ยังขาดความรู้ความเข้าใจในเรื่องของระเบียบ กฎหมาย เท่าที่ควร
๔. เครื่องมือ เครื่องใช้ เทคโนโลยีในการทำงานมีไม่เพียงพอและไม่ทันสมัย
๕. ชุมชนในเขตเทศบาลมีปัญหาที่จะต้องแก้ไขอยู่เป็นจำนวนมาก
๖. ประชาชนมีความต้องการซึ่งความต้องการดังกล่าวมีเป็นจำนวนมาก
๗. ประชาชนยังไม่เข้าใจขอบเขตอำนาจหน้าที่ของเทศบาลที่จะสามารถดำเนินการได้
๘. เทศบาลตั้งงบประมาณในการดำเนินการตามภารกิจแต่ละด้านบางรายการยังไม่เพียงพอและบางรายการมากเกินไป ทำให้ต้องโอนเพิ่ม โอนลด และตั้งจ่ายรายการใหม่
๙. เทศบาลไม่สามารถบรรจุโครงการ/กิจกรรมในเทศบัญญัติตั้งงบประมาณรายจ่ายได้ครบทุกโครงการ/กิจกรรมและครอบคลุมทุกยุทธศาสตร์การพัฒนา
๑๐. การจัดทำแผนพัฒนาท้องถิ่นควรพิจารณางบประมาณและคำนึงถึงสถานะการคลังในการพิจารณาโครงการ/กิจกรรม ที่จะบรรจุในแผนพัฒนาท้องถิ่น

แผนพัฒนาท้องถิ่น ๕ ปี (พ.ศ. ๒๕๖๑ - ๒๕๖๕)เพิ่มเติม/เปลี่ยนแปลง ฉบับที่ ๑/๒๕๖๐

โดยเทศบาลตำบลพลา อำเภอบ้านฉาง จังหวัดระยอง

□ แนวทางการแก้ไข

(๑) การดำเนินงาน

๑. การจัดทำแผนพัฒนาท้องถิ่นสี่ปีควรพิจารณาใช้เป็นกรอบในการจัดทำเทศบัญญัติงบประมาณรายจ่ายประจำปีและให้มีความสอดคล้องกัน
๒. การดำเนินงานของเทศบาลควรจะเป็นไปตามแผนพัฒนาท้องถิ่นสี่ปี กล่าวคือควรพิจารณาโครงการ/กิจกรรม ที่บรรจุในแผนพัฒนาท้องถิ่นสี่ปีมาพิจารณาดำเนินการ
๓. ไม่ควรบรรจุโครงการ/กิจกรรม ที่ไม่อยู่ในอำนาจหน้าที่ ในแผนพัฒนาท้องถิ่นสี่ปี
๔. ควรพิจารณาโครงการ/กิจกรรม ที่สามารถดำเนินการได้ในปีงบประมาณนั้น
๕. ควรพิจารณาดำเนินงานโครงการ/กิจกรรมที่ประชาชนได้รับความเดือดร้อนมากที่สุด เช่น การแก้ไขปัญหารองน้ำท่วม
๖. เร่งรัดให้มีการดำเนินโครงการ/กิจกรรม ที่ตั้งในเทศบัญญัติงบประมาณรายจ่ายให้สามารถดำเนินการได้ในปีงบประมาณนั้น
๗. เทศบาลควรพิจารณาดังงบประมาณให้เพียงพอและเหมาะสมกับกับภารกิจแต่ละด้านที่จะต้องดำเนินการ ซึ่งจะช่วยลดปัญหาในการโอนเพิ่ม โอนลด โอนตั้งจ่ายรายการใหม่

(๒) การบริการประชาชน

- ๑) ควรจัดให้มีสถานที่ในการให้บริการประชาชนอย่างพอเพียง เช่น มีจุดบริการและเก้าอี้เพียงพอ สะอาด และมีเจ้าหน้าที่คอยให้คำแนะนำที่ดี
๒. ควรพิจารณาจัดบริการประชาชนในเชิงรุกมากขึ้น เพื่อให้ประชาชนได้รับความสะดวก รวดเร็ว และถูกต้อง ในการบริการของเทศบาล
๓. เจ้าหน้าที่เทศบาลควรยิ้มแย้ม แจ่มใส และพูดจาสุภาพต่อประชาชน
๔. ควรสร้างความสัมพันธ์ระหว่างเทศบาลกับประชาชน เพื่อให้เกิดความเข้าใจ
๕. ควรสร้างภาพลักษณ์ที่ดีให้เกิดขึ้นกับเทศบาล

ส่วนที่ ๓

ยุทธศาสตร์องค์กรปกครองส่วนท้องถิ่น

๑. ความสัมพันธ์ระหว่างแผนพัฒนาระดับมหภาค

๑.๑ แผนยุทธศาสตร์ชาติ ๒๐ ปี

ในการที่จะบรรลุวิสัยทัศน์และทำให้ประเทศไทยพัฒนาไปสู่อนาคตที่พึงประสงค์นั้น เป็นจะต้องมีการวางแผนและกำหนดยุทธศาสตร์การพัฒนาในระยะยาว และกำหนดแผนงานการพัฒนาของทุกภาคส่วนให้ขับเคลื่อนไปในทิศทางเดียวกัน ดังนั้น จึงจำเป็นต้องกำหนดยุทธศาสตร์ชาติในระยะยาว เพื่อถ่ายทอดแผนงานการพัฒนาสู่การปฏิบัติในแต่ละช่วงเวลาอย่างต่อเนื่องและมีการบูรณาการ และสร้างความเข้าใจถึงอนาคตของประเทศไทยร่วมกัน และเกิดการรวมพลังของทุกภาคส่วนในสังคมทั้งประชาชน เอกชน ประชาสังคม ในการขับเคลื่อนการพัฒนาเพื่อการสร้างและรักษาไว้ซึ่งผลประโยชน์แห่งชาติและบรรลุวิสัยทัศน์ “ประเทศไทยมีความมั่นคง มั่งคั่ง ยั่งยืน เป็นประเทศพัฒนาแล้ว ด้วยการพัฒนาตามหลักปรัชญาของเศรษฐกิจพอเพียง” หรือคติพจน์ประจำชาติ “มั่นคง มั่งคั่ง ยั่งยืน” เพื่อให้ประเทศมีขีดความสามารถในการแข่งขัน มีรายได้สูงอยู่ในกลุ่มประเทศพัฒนาแล้ว คนไทยมีความสุข อยู่ดี กินดี สังคมมีความมั่นคงเสมอภาคและเป็นธรรม ซึ่งยุทธศาสตร์ชาติที่จะใช้เป็นกรอบแผนงานการพัฒนาในระยะ ๒๐ ปีต่อจากนี้ไป จะประกอบด้วย ๖ ยุทธศาสตร์ ได้แก่

- ๑) ยุทธศาสตร์ด้านความมั่นคง
- ๒) ยุทธศาสตร์ด้านการสร้างความสามารถในการแข่งขัน
- ๓) ยุทธศาสตร์การพัฒนาและเสริมสร้างศักยภาพคน
- ๔) ยุทธศาสตร์ด้านการสร้างโอกาสความเสมอภาคและเท่าเทียมกันทางสังคม
- ๕) ยุทธศาสตร์ด้านการสร้างการเติบโตบนคุณภาพชีวิตที่เป็นมิตรกับสิ่งแวดล้อม
- ๖) ยุทธศาสตร์ด้านการปรับสมดุลและพัฒนาระบบการบริหารจัดการภาครัฐ

๑.๒ แผนพัฒนาเศรษฐกิจและสังคมแห่งชาติ ฉบับที่ ๑๒

กรอบวิสัยทัศน์แผนพัฒนาเศรษฐกิจและสังคมแห่งชาติ ฉบับที่ ๑๒ จากสถานะของประเทศและบริบทการเปลี่ยนแปลงต่างๆ ที่ประเทศกำลังประสบอยู่ ทำให้การกำหนดวิสัยทัศน์แผนพัฒนาเศรษฐกิจและสังคมแห่งชาติ ฉบับที่ ๑๒ ยังคงมีความต่อเนื่องจากวิสัยทัศน์แผนพัฒนาเศรษฐกิจและสังคมแห่งชาติ ฉบับที่ ๑๑ และกรอบหลักการของการวางแผนที่น้อมนำและประยุกต์ใช้หลักปรัชญาของเศรษฐกิจพอเพียง ยึดคนเป็นศูนย์กลางของการพัฒนาอย่างมีส่วนร่วม การพัฒนาที่ยึดหลักสมดุล ยั่งยืน โดยวิสัยทัศน์ของการพัฒนาในแผนพัฒนาเศรษฐกิจและสังคมแห่งชาติ ฉบับที่ ๑๒ ต้องให้ความสำคัญกับการกำหนดทิศทางการพัฒนาที่มุ่งสู่การเปลี่ยนผ่านประเทศไทยจากประเทศที่มีรายได้ปานกลางไปสู่ประเทศที่มีรายได้สูง มีความมั่นคงและยั่งยืน สังคมอยู่ร่วมกันอย่างมีความสุข และนำไปสู่การบรรลุวิสัยทัศน์ระยะยาว “มั่นคง มั่งคั่ง ยั่งยืน” ของประเทศ

เป้าหมาย

- ๑) การหลุดพ้นจากกับดักประเทศรายได้ปานกลางสู่รายได้สูง
- ๒) การพัฒนาศักยภาพคนให้สนับสนุนการเจริญเติบโตของประเทศและการสร้างสังคมสูงวัย

อย่างมีคุณภาพ

- ๓) การลดความเหลื่อมล้ำในสังคม
- ๔) การสร้างการเจริญเติบโตทางเศรษฐกิจและสังคมที่เป็นมิตรกับสิ่งแวดล้อม
- ๕) การบริหารราชการแผ่นดินที่มีประสิทธิภาพ

๑.๓ THAILAND ๔.๐

รัฐบาล พล.อ.ประยุทธ์ จันทร์โอชา มุ่งมั่นในการนำ “โมเดลประเทศไทย ๔.๐” หรือ “ไทยแลนด์ ๔.๐” มาใช้ เพื่อผลักดันประเทศให้หลุดพ้นกับดัก ๓ กับดักที่กำลังเผชิญ ทั้ง ๑) กับดักประเทศรายได้ปานกลาง (Middle Income Trap) ๒) กับดักความเหลื่อมล้ำ (Inequality Trap) ๓) กับดักความไม่สมดุลของการพัฒนา (Imbalance Trap) เป้าหมายเพื่อนำประเทศมุ่งสู่ความมั่นคง มั่งคั่ง และยั่งยืน อย่างเป็นรูปธรรม ผ่านโมเดลนี้

ก่อนหน้าที่จะมีการพัฒนาประเทศไทย ๔.๐ นั้น ไทยเริ่มก้าวสู่โมเดลไทยแลนด์ ๑.๐ หลังจากเริ่มต้นพัฒนาภาคเกษตรกรรม แล้วจึงค่อยปรับมาสู่ไทยแลนด์ ๒.๐ การลงทุนอุตสาหกรรมเบาที่มุ่งเน้นแรงงานราคาต่ำ เช่น สิ่งทอ อาหาร และมาสู่ ไทยแลนด์ ๓.๐ มุ่งเน้นการส่งเสริมการลงทุนในอุตสาหกรรมหนัก ซึ่งการพัฒนาของประเทศไทยใน ๓ ช่วงแรกนั้น ไทยมีการอัตราการขยายตัวทางเศรษฐกิจสูงสุดเฉลี่ยถึง ๗% ต่อปี แต่มาถึงจุดหนึ่งหลังปี ๒๕๔๐ อัตราการขยายตัวทางเศรษฐกิจลดลงมาเป็น ๓-๔% ต่อปี

เหตุผลสำคัญเพราะไทยไม่เคยปรับโครงสร้างเศรษฐกิจอย่างจริงจังมาก่อน และไม่เคยมีการพัฒนาเทคโนโลยีของตัวเอง แรงงานไม่ได้มีทักษะจนกลายเป็นปัญหาความเหลื่อมล้ำของโอกาส ซึ่งในช่วงนี้รัฐบาลต้องการก้าวกระโดดข้ามหุบเหว ซึ่งต้องใช้ความกล้าหาญทางการเมือง และต้องใช้พลังที่เรียกว่าพลังประชารัฐในการขับเคลื่อนไทยแลนด์ ๔.๐

๓ กลไกขับเคลื่อนประเทศไทย ๔.๐ กลไกขับเคลื่อน (Engines of Growth) ชุดใหม่ประกอบด้วย

๑) Productive Growth Engine ซึ่งเป้าหมายสำคัญเพื่อปรับเปลี่ยนประเทศไทยสู่ประเทศที่มีรายได้สูง (High Income Country) ที่ขับเคลื่อนด้วยนวัตกรรม ปัญญา เทคโนโลยี และ ความคิดสร้างสรรค์

๒) Inclusive Growth Engine เพื่อให้ประชาชนได้รับประโยชน์และเป็นการกระจายรายได้ โอกาส และความมั่งคั่งที่เกิดขึ้น

๓) Green Growth Engine การสร้างความมั่งคั่งของไทยในอนาคต จะต้องคำนึงถึงการพัฒนา และใช้เทคโนโลยีที่เป็นมิตรต่อสิ่งแวดล้อม เพื่อตอบโจทย์การหลุดออกจากกับดักความไม่สมดุลของการพัฒนา ระหว่างคนกับสภาพแวดล้อม

ทั้ง ๓ กลไกขับเคลื่อน “ประเทศไทย ๔.๐” ถือเป็นการปฏิรูปประเทศไทยไปสู่ความมั่งคั่งอย่างมั่นคงและยั่งยืน เพื่อให้หลุดพ้นจากกับดักประเทศที่มีรายได้ปานกลาง ซึ่งถือเป็นเปลี่ยนโมเดลเศรษฐกิจจากการพึ่งพาการลงทุนต่างประเทศ มีการลงทุนการวิจัยและพัฒนาตัวเองน้อยมากโดยมุ่งเน้นการพัฒนาการศึกษาคน สร้างการวิจัยและพัฒนา โครงสร้างเศรษฐกิจ ให้ไทยสามารถอยู่ได้ในศตวรรษที่ ๒๑ ซึ่งรัฐบาลต้องกล้าพอที่จะถอดกับดักจากการดึงเงินลงทุนต่างประเทศ เอาเทคโนโลยีของต่างชาติมา และต้องยืนอยู่บนขาตัวเองในระดับหนึ่ง

**๑.๔ แผนพัฒนาภาค/แผนพัฒนากลุ่มจังหวัด/แผนพัฒนาจังหวัด
แผนพัฒนากลุ่มจังหวัด ๔ ปี (๒๕๖๑-๒๕๖๔) กลุ่มจังหวัดภาคตะวันออก**

จุดยืนทางยุทธศาสตร์

๑. ฐานเศรษฐกิจอุตสาหกรรมหลักของประเทศ
๒. แหล่งผลิตผลไม้ที่มีชื่อเสียง
๓. แหล่งท่องเที่ยวชายทะเลนานาชาติ
๔. ศูนย์การค้าชายแดนไทย - กัมพูชา

วิสัยทัศน์การพัฒนากลุ่มจังหวัดภาคตะวันออก (พ.ศ. ๒๕๖๑ - ๒๕๖๔)

ฐานเศรษฐกิจอุตสาหกรรมสีเขียวชั้นนำในอาเซียน ฐานการผลิตและจำหน่ายผลไม้ ประมง และปศุสัตว์ เพื่อการส่งออก แหล่งท่องเที่ยวชายทะเลนานาชาติ เชนิเวศ เชนิเกษตร เชนิสุภาพ และการท่องเที่ยวโดยชุมชน พื้นที่เศรษฐกิจใหม่ชายแดนเชื่อมโยงกับประเทศเพื่อนบ้าน และประตูเศรษฐกิจโลก เป้าประสงค์รวม

๑. เศรษฐกิจของกลุ่มจังหวัดภาคตะวันออกขยายตัวอย่างต่อเนื่อง สมดุล มีเสถียรภาพ และสามารถแข่งขันได้ทั้งในและต่างประเทศ
๒. เป็นศูนย์กลางธุรกิจ การค้า การลงทุน การขนส่ง และโลจิสติกส์ ระดับนานาชาติ พร้อมเข้าสู่ประชาคมอาเซียน
๓. ทรัพยากรธรรมชาติและสิ่งแวดล้อมมีความอุดมสมบูรณ์เพิ่มขึ้น และมีการใช้ประโยชน์อย่างยั่งยืน โดยทุกภาคส่วนมีส่วนร่วมในกระบวนการบริหารจัดการ

การจัดลำดับความสำคัญของประเด็นยุทธศาสตร์

ประเด็นยุทธศาสตร์ที่ ๑ ยกระดับการพัฒนากลุ่มอุตสาหกรรมในพื้นที่จังหวัดชลบุรีและระยองให้เป็นฐานเศรษฐกิจอุตสาหกรรมสีเขียวชั้นนำในอาเซียน

ประเด็นยุทธศาสตร์ที่ ๒ การพัฒนา การผลิตอาหารและสินค้าเกษตรให้ได้คุณภาพมาตรฐานมีความทันสมัย และเป็นสากลเพื่อให้เป็นฐานการผลิตและจำหน่ายผลไม้ ประมง และปศุสัตว์ เพื่อการส่งออก

ประเด็นยุทธศาสตร์ที่ ๓ พัฒนาแหล่งท่องเที่ยวและกิจกรรมการท่องเที่ยวกลุ่มจังหวัดภาคตะวันออกให้เป็นแหล่งท่องเที่ยวชายทะเลนานาชาติ เชนิเวศ เชนิเกษตร เชนิสุภาพ และการท่องเที่ยวโดยชุมชน

ประเด็นยุทธศาสตร์ที่ ๔ พัฒนาพื้นที่เศรษฐกิจบริเวณชายแดนให้เป็นประตูเศรษฐกิจเชื่อมโยงกับประเทศเพื่อนบ้านให้เจริญเติบโตอย่างยั่งยืนและเกิดผลที่เป็นรูปธรรม

ประเด็นยุทธศาสตร์ที่ ๕ ปกป้องและฟื้นฟูทรัพยากรธรรมชาติและสิ่งแวดล้อมให้มีความหลากหลายอุดมสมบูรณ์ตามธรรมชาติ และมีการใช้ประโยชน์อย่างเหมาะสม ก่อให้เกิดความสมดุลต่อระบบนิเวศ

๑.๕ ยุทธศาสตร์การพัฒนาขององค์กรปกครองส่วนท้องถิ่นในเขตจังหวัดระยอง

แผนพัฒนาจังหวัดระยอง พ.ศ.๒๕๖๑ - ๒๕๖๔

ที่มาแผนพัฒนาจังหวัดระยอง พ.ศ. ๒๕๖๑ - ๒๕๖๔

กรอบแนวคิดการพัฒนาจังหวัดระยอง เป็นแนวทางในการดำเนินการเพื่อให้บรรลุภารกิจของจังหวัดโดยใช้ปรัชญาของเศรษฐกิจพอเพียงเป็นปรัชญานำทาง และคำนึงถึงบริบทการเปลี่ยนแปลงที่จะเป็นทั้งโอกาสและข้อจำกัดของการพัฒนาทั้งในปัจจุบันและอนาคต ดังนี้

- เป็นเมืองที่มีการคิดและนำนวัตกรรมมาใช้ภายใต้บริบทการพัฒนา ภายใต้แผนพัฒนา

เศรษฐกิจและสังคมแห่งชาติฉบับที่ ๑๒ ในประเด็นการพัฒนาพื้นที่เศรษฐกิจ กำหนดการพัฒนาพื้นที่บริเวณชายฝั่งทะเลตะวันออกโดยมุ่งเน้นการพัฒนาพื้นที่บริเวณชายฝั่งทะเลตะวันออกให้เป็นฐานการผลิตอุตสาหกรรมหลักของประเทศที่ขยายตัวอย่างมีสมดุล มีประสิทธิภาพ สอดคล้องกับศักยภาพของพื้นที่บนพื้นฐานการมีส่วนร่วมและได้รับการยอมรับจากชุมชน มีโครงสร้างพื้นฐานด้านการขนส่ง ระบบสาธารณสุขูปโภค สาธารณูปการ บริการสังคม และการจัดการสิ่งแวดล้อมที่มีคุณภาพและทั่วถึง สามารถสนับสนุนการดำรงชีวิต และการประกอบอาชีพของประชาชน ควบคู่กับการพัฒนาภาคการผลิตต่างๆ ได้อย่างเกื้อกูลและยั่งยืน ซึ่งได้กำหนดแผนงานการพัฒนา โดยกำหนดแนวทาง คือ

๑. เร่งรัดการแก้ปัญหามลพิษและสิ่งแวดล้อมในพื้นที่เศรษฐกิจหลักให้เกิดผลในทางปฏิบัติอย่างเป็นรูปธรรม โดยเฉพาะการกำกับดูแลตรวจสอบโรงงานอุตสาหกรรมให้ดำเนินการตามระเบียบกฎหมาย และมาตรฐานสิ่งแวดล้อมอย่างเข้มงวดและต่อเนื่อง ส่งเสริมให้ภาคประชาชน สถาบันการศึกษา และองค์กรปกครองส่วนท้องถิ่นมีส่วนร่วมในการติดตามตรวจสอบเฝ้าระวังคุณภาพสิ่งแวดล้อม

๒. สนับสนุนการพัฒนาอุตสาหกรรมที่ใช้เทคโนโลยีขั้นสูง เป็นมิตรต่อสิ่งแวดล้อมและสอดคล้องกับศักยภาพของพื้นที่ ลดการปล่อยมลพิษจากแหล่งกำเนิด ลดการรั่วซึมของสารอินทรีย์ระเหยง่าย โดยเฉพาะในพื้นที่มาบตาพุด และใช้พลังงานอย่างมีประสิทธิภาพ รวมทั้งส่งเสริมให้ขยายพื้นที่อุตสาหกรรมในรูปแบบนิคมอุตสาหกรรมเพื่อควบคุมผลกระทบสิ่งแวดล้อม สนับสนุนการพัฒนากลุ่มอุตสาหกรรมที่มีกระบวนการผลิตเชื่อมโยงกันเพื่อลดของเสียให้เหลือน้อยที่สุด

๓. เพิ่มศักยภาพการท่องเที่ยวทางทะเล ให้เชื่อมโยงกับการท่องเที่ยว ๒ ฝั่งทะเลอ่าวไทยและอันดามัน เพื่อเพิ่มโอกาสให้นักท่องเที่ยวคุณภาพมีจำนวนมากขึ้น

๔. พัฒนาโครงสร้างพื้นฐานทางเศรษฐกิจ สังคม และสิ่งแวดล้อมที่ได้มาตรฐานเพื่อยกระดับคุณภาพชีวิตประชาชน และรองรับการเป็นฐานเศรษฐกิจหลักของประเทศ ขยายขีดความสามารถของโครงสร้างพื้นฐานด้านการขนส่งทุกรูปแบบ ให้บูรณาการและเชื่อมโยงกันทั้งระบบ เชื่อมโยงการคมนาคมขนส่งทั้งทางบก ทางราง ทางเรือและอากาศ พัฒนาระบบสาธารณสุขูปโภค สาธารณูปการ โครงข่ายน้ำ (น้ำดิบ น้ำประปา) ระบบไฟฟ้า เทคโนโลยีสารสนเทศ การจัดการสิ่งแวดล้อมโดยเฉพาะขยะ น้ำเสีย และปรับปรุงคุณภาพ การศึกษาด้านอาชีวศึกษา วิศวกรรมและเทคโนโลยี เพื่อผลิตบุคลากรเฉพาะทางให้สอดคล้องกับความต้องการของกิจกรรมเศรษฐกิจในพื้นที่อย่างเหมาะสม และยกระดับบริการสาธารณสุขทั้งในเชิงปริมาณและคุณภาพ

๕. กระจายผลประโยชน์จากการพัฒนาให้แก่ประชาชนในพื้นที่ โดยส่งเสริมการเชื่อมโยงภาคเศรษฐกิจหลักกับเศรษฐกิจชุมชนในทุกภาคการผลิต ทั้งในภาคอุตสาหกรรม บริการ และการท่องเที่ยว วิสาหกิจขนาดกลางและขนาดย่อม วิสาหกิจชุมชน และธุรกิจเพื่อสังคม

วิสัยทัศน์องค์กรปกครองส่วนท้องถิ่นในเขตจังหวัดระยอง

“องค์กรปกครองส่วนท้องถิ่นในเขตจังหวัดระยอง มีความเป็นเลิศด้านการบริหารจัดการที่ดี ประชาชนมีคุณภาพชีวิตที่ดี”

ประเด็นยุทธศาสตร์ที่ ๑ : การพัฒนาความเป็นเลิศ ด้านการศึกษา ศาสนา ศิลปวัฒนธรรม ภูมิปัญญาท้องถิ่น และการกีฬา

ประเด็นยุทธศาสตร์ที่ ๒ : การพัฒนาและส่งเสริมการท่องเที่ยวเชิงอนุรักษ์อย่างสมดุลและยั่งยืน

ประเด็นยุทธศาสตร์ที่ ๓ : การพัฒนาอุตสาหกรรมที่เป็นมิตร และบริหารจัดการทรัพยากรธรรมชาติและสิ่งแวดล้อมอย่างยั่งยืน

ประเด็นยุทธศาสตร์ที่ ๔ : การพัฒนาคุณภาพชีวิต สังคม และการเมือง ตามหลักปรัชญาเศรษฐกิจพอเพียง

แผนพัฒนาท้องถิ่น ๔ ปี (พ.ศ. ๒๕๖๑ - ๒๕๖๔)เพิ่มเติม/เปลี่ยนแปลง ฉบับที่ ๑/๒๕๖๐
โดยเทศบาลตำบลพลลา อำเภอบ้านฉาง จังหวัดระยอง

ประเด็นยุทธศาสตร์ที่ ๕ : การพัฒนาโครงสร้างพื้นฐานทุกด้านอย่างสมดุลและยั่งยืน

ประเด็นยุทธศาสตร์ที่ ๖ : การพัฒนาการเกษตร เศรษฐกิจ และปรับโครงสร้างให้สมดุลและแข่งขันได้

พันธกิจ (Mission)

๑. พัฒนาเศรษฐกิจของจังหวัดระยองให้มีการเจริญเติบโตอย่างมีเสถียรภาพ และสมดุล
๒. บริหารจัดการทรัพยากรธรรมชาติและสิ่งแวดล้อมแบบมีส่วนร่วม บนพื้นฐานการพัฒนาอย่างยั่งยืน
๓. สร้างเสริมคุณภาพชีวิตของประชาชนให้มีความเข้มแข็ง มีความมั่นคง ปลอดภัย บนพื้นฐานหลักปรัชญาของเศรษฐกิจพอเพียง
๔. ส่งเสริมการค้า การลงทุน การผลิตสินค้าและการบริการ ตลอดจนพัฒนาบุคลากรเพื่อรองรับความเจริญทางด้านเศรษฐกิจ ทั้งในและต่างประเทศ
๕. ส่งเสริมการพัฒนานวัตกรรมเพื่อรองรับนโยบายการพัฒนาทางด้านเศรษฐกิจของรัฐบาล

๒.๓ เป้าประสงค์รวม

๑. เศรษฐกิจจังหวัดระยองมีการขยายตัวอย่างต่อเนื่อง การเติบโตทางเศรษฐกิจของภาคอุตสาหกรรม ภาคการเกษตรกรรม ภาคการท่องเที่ยว เป็นไปอย่างสมดุล
๒. ประชาชนมีคุณภาพชีวิตที่ดี มีความปลอดภัยในชีวิตและทรัพย์สิน มีความความมั่นคงทางสังคมบนพื้นฐานตามปรัชญาของเศรษฐกิจพอเพียง
๓. ทรัพยากรธรรมชาติมีการใช้ประโยชน์อย่างสูงสุด ทุกภาคส่วนดำเนินกิจกรรมที่เป็นมิตรต่อสิ่งแวดล้อมบนพื้นฐานการมีส่วนร่วม
๔. เป็นศูนย์กลางด้านอุตสาหกรรมที่เป็นมิตรต่อสิ่งแวดล้อม ควบคู่กับมีความพร้อมทางด้านโครงสร้างพื้นฐานสำหรับรองรับการแข่งขันในระดับสากล

๒. ยุทธศาสตร์ของเทศบาลตำบลพลลา

๒.๑ วิสัยทัศน์ (vision)

การกำหนดวิสัยทัศน์การพัฒนา พันธกิจการพัฒนา ทำให้ทราบถึงภาพรวมการพัฒนาของเทศบาลในอนาคต และสามารถนำมาตรวจสอบแผนพัฒนาสามปีว่ามีความสอดคล้องกับวัตถุประสงค์การพัฒนาของท้องถิ่นมากน้อยเพียงใด หรือมีจุดเน้นไปในทิศทางใด เทศบาลตำบลพลลา จึงได้กำหนดวิสัยทัศน์ว่า เทศบาลตำบลพลลา จะเป็นเทศบาลตำบลที่มี

**“แหล่งท่องเที่ยวสะอาดตา พัฒนาคุณภาพคน ชุมชนน่าอยู่ ฟื้นฟูสิ่งแวดล้อม
มุ่งสู่การบริหารจัดการที่ดี”**

๒.๒ ยุทธศาสตร์

คณะกรรมการพัฒนาเทศบาลร่วมกับประชาคมท้องถิ่น ส่วนราชการ รัฐวิสาหกิจ รวมทั้งองค์กรต่าง ๆ ที่เกี่ยวข้อง ได้กำหนดยุทธศาสตร์ของเทศบาล ๔ ด้าน โดยมีรายละเอียดดังนี้

ยุทธศาสตร์ที่ ๑ : ด้านบริหารจัดการ จัดระเบียบชุมชนและการรักษาความสงบเรียบร้อย

ยุทธศาสตร์ที่ ๒ : ด้านโครงสร้างพื้นฐาน บริการชุมชนและสังคม

ยุทธศาสตร์ที่ ๓: ด้านการพัฒนาสร้างความเข้มแข็งด้านการเกษตร ส่งเสริมและพัฒนาเศรษฐกิจ บริหารจัดการอนุรักษ์ทรัพยากรธรรมชาติและสิ่งแวดล้อม

ยุทธศาสตร์ที่ ๔ : ด้านการดำเนินงาน งานอำนวยการ งานบริหารและพัฒนาองค์กร ประสานงานและบูรณาการ

๒.๓ เป้าประสงค์

๑. ประชาชนได้รับการส่งเสริมด้านการศึกษา ศิลปะ วัฒนธรรม ยึดมั่นในศาสนา จารีต ประเพณีอันดีงามของท้องถิ่น ดำรงไว้ซึ่งขนบธรรมเนียมอันดีงามและเอกลักษณ์ ภาษาท้องถิ่นที่ดีไว้
๒. ประชาชนตำบลพลาห่างไกลยาเสพติด
๓. มีโครงสร้างพื้นฐานที่มีมาตรฐานและทั่วถึง ทั้งระบบประปา ไฟฟ้า การคมนาคมมีความสะดวกรวดเร็ว
๔. ประชาชนมีคุณภาพชีวิตที่ดี มีอาชีพและมีรายได้เพียงพอในการดำรงชีวิต
๕. ประชาชนมีสุขภาพอนามัยที่ดีขึ้น
๖. ประชาชนมีความปลอดภัยในชีวิตและทรัพย์สิน
๗. ประชาชนดำรงชีวิตตามหลักปรัชญาเศรษฐกิจพอเพียง
๘. ตำบลพลา มีสถานที่ท่องเที่ยวในตำบลเป็นที่รู้จัก และประชาชนมีส่วนร่วมในการอนุรักษ์ทรัพยากรธรรมชาติและสิ่งแวดล้อมอย่างยั่งยืนและมีส่วนร่วม
๙. พัฒนาบุคลากรท้องถิ่น ส่งเสริมการมีส่วนร่วมของชุมชน ประชาชนได้รับการบริการที่ดี

๒.๔ ตัวชี้วัด

ยุทธศาสตร์ที่ ๑ ด้านบริหารจัดการ จัดระเบียบชุมชนและการรักษาความสงบเรียบร้อย

๑. จำนวนบุคลากรที่เข้ารับการฝึกอบรม เพิ่มศักยภาพในด้านต่างๆ
๒. ประชาชนในตำบลมีความปลอดภัยในชีวิตและทรัพย์สิน
๓. ผลการสำรวจความพึงพอใจของประชาชนที่มีต่อการให้บริการของเทศบาลตำบลพลา

ยุทธศาสตร์ที่ ๒ : ด้านโครงสร้างพื้นฐาน บริการชุมชนและสังคม

๑. จำนวนกิจกรรมที่เกี่ยวกับการส่งเสริมการศึกษา การกีฬา ศาสนาและวัฒนธรรม
๒. ร้อยละของประชาชนที่เข้าร่วมกิจกรรมต่างๆ ที่จัดขึ้น
๓. จำนวนร้อยละของครัวเรือนที่มีระบบสาธารณสุขปลอดภัย สาธารณูปการครบถ้วน
๔. จำนวนเส้นทางคมนาคมที่ได้รับการพัฒนาให้มีความสะดวกรวดเร็วและปลอดภัยเพิ่มมากขึ้น
๕. จำนวนกิจกรรมที่ส่งเสริมให้ประชาชนมีคุณภาพชีวิตที่ดีมีสุขภาพอนามัยที่ดีขึ้น
๖. จำนวนกิจกรรมที่เกี่ยวกับการส่งเสริมการท่องเที่ยว
๗. จำนวนคนในครัวเรือนมีรายได้ตามเกณฑ์มาตรฐาน จปฐ.
๘. จำนวนกิจกรรมที่เกี่ยวกับการจัดการขยะ
๙. จำนวนครั้งที่มีการเปิดโอกาสให้หน่วยงานราชการ ภาคเอกชน และทุกภาคส่วนเข้ามามีส่วนร่วมในกระบวนการพัฒนา / กิจกรรมต่าง ๆ กับเทศบาลตำบลพลา

ยุทธศาสตร์ที่ ๓ : ด้านการพัฒนาสร้างความเข้มแข็งด้านการเกษตร ส่งเสริมและพัฒนาเศรษฐกิจ บริหารจัดการอนุรักษ์ทรัพยากรธรรมชาติและสิ่งแวดล้อม

๑. จำนวนโครงการที่สนับสนุน/ช่วยเหลือทางด้านการส่งเสริมการเกษตรจากเทศบาลตำบลพลา
๒. จำนวนกิจกรรมที่เกี่ยวกับการอนุรักษ์ทรัพยากรธรรมชาติและสิ่งแวดล้อม

ยุทธศาสตร์ที่ ๔ : ด้านการดำเนินงาน งานอำนวยการ งานบริหารและพัฒนาองค์กร ประสานงานและบูรณาการ

๑. การดำเนินงานของเทศบาลตำบลพลาเป็นไปด้วยความเรียบร้อย
๒. การดำเนินงานของเทศบาลตำบลพลาเป็นไปตามระเบียบที่กำหนดแนวทางการปฏิบัติงาน

๒.๕ คำเป้าหมาย

ยุทธศาสตร์ที่ ๑ : ด้านบริหารจัดการ จัดระเบียบชุมชนและการรักษาความสงบเรียบร้อย

๑. พัฒนาสนับสนุนให้มีการตรวจสอบและบังคับใช้กฎหมายและข้อบัญญัติท้องถิ่น
๒. พัฒนาระบบงานป้องกันและบรรเทาสาธารณภัย รักษาความปลอดภัยในชีวิตและทรัพย์สิน
๓. พัฒนาส่งเสริมการพัฒนาศักยภาพบุคลากร
๔. พัฒนาเสริมสร้างความเข้มแข็งให้กับชุมชน การมีส่วนร่วมของประชาชน
๕. พัฒนาส่งเสริมการบริการประชาชน
๖. จัดทำวัสดุอุปกรณ์ พัฒนาเครื่องมือ เครื่องใช้ สถานที่ฯลฯ ในการปฏิบัติงาน

ยุทธศาสตร์ที่ ๒ : ด้านโครงสร้างพื้นฐาน บริการชุมชนและสังคม

๑. พัฒนาส่งเสริมและสนับสนุนทางการศึกษาทั้งในระบบนอกระบบและตามอัธยาศัยให้มีคุณภาพ
๒. สนับสนุนอาหารเสริม (นม) อาหารกลางวัน
๓. ส่งเสริมกิจกรรมด้านกีฬา
๔. ส่งเสริมศาสนาและอนุรักษ์ศิลปะ ประเพณี วัฒนธรรมและภูมิปัญญาท้องถิ่น
๕. พัฒนาสนับสนุนด้านสาธารณสุข
๖. พัฒนาคุณภาพชีวิตและสวัสดิการสังคม ส่งเสริมความเข้มแข็งทางสถาบันครอบครัวและสังคม
๗. จัดให้มีการก่อสร้าง ปรับปรุง ซ่อมแซม บำรุงรักษาถนนและรางระบายน้ำ ฯลฯ
๘. จัดสร้างแหล่งน้ำเพื่อการบริโภค อุปโภคและสาธารณสุขการ
๙. พัฒนาปรับปรุงภูมิทัศน์ สถานที่พักผ่อน
๑๐. พัฒนาส่งเสริมให้ความรู้ในเรื่องเศรษฐกิจพอเพียง
๑๑. ประชาสัมพันธ์ด้านการท่องเที่ยว ส่งเสริมการพูดภาษาท้องถิ่น
๑๒. พัฒนาจัดหาและปรับปรุงที่ทิ้งขยะ
๑๓. ส่งเสริมกลุ่มอาชีพในชุมชน พัฒนาสินค้าและบริการ

ยุทธศาสตร์ที่ ๓ : ด้านการพัฒนาสร้างความเข้มแข็งด้านการเกษตร ส่งเสริมและพัฒนาเศรษฐกิจ บริหารจัดการอนุรักษ์ทรัพยากรธรรมชาติและสิ่งแวดล้อม

๑. พัฒนาสร้างความเข้มแข็งด้านการเกษตร
๒. พัฒนาศูนย์การเรียนรู้ภาคการเกษตรแก่ประชาชน
๓. จัดทำ/ปรับปรุงแหล่งน้ำเพื่อการเกษตร
๔. ส่งเสริมให้ชุมชนมีการรวมกลุ่มเพื่อวางแผนจัดการสิ่งแวดล้อมและจัดกิจกรรมด้านอนุรักษ์ธรรมชาติและสิ่งแวดล้อม

- ยุทธศาสตร์ที่ ๔ : ด้านการดำเนินงาน งานอำนวยการ งานบริหารและพัฒนาองค์กร ประสานงานและบูรณาการ
๑. การดำเนินงานของเทศบาลตำบลพลาเป็นไปด้วยความเรียบร้อย
 ๒. การดำเนินงานของเทศบาลตำบลพลาเป็นไปตามระเบียบที่กำหนดแนวทางการปฏิบัติงาน

๒.๖ กลยุทธ์

- ยุทธศาสตร์ที่ ๑ : ด้านบริหารจัดการ จัดระเบียบชุมชนและการรักษาความสงบเรียบร้อย

๑. แผนงานบริหารงานทั่วไป
๒. แผนงานการรักษาความสงบภายใน

- ยุทธศาสตร์ที่ ๒ : ด้านโครงสร้างพื้นฐาน บริการชุมชนและสังคม

๑. แผนงานการศึกษา
๒. แผนงานสาธารณสุข
๓. แผนงานสังคมสงเคราะห์
๔. แผนงานเคหะและชุมชน
๕. แผนงานสร้างความเข้มแข็งของชุมชน
๖. แผนงานการศาสนา วัฒนธรรมและนันทนาการ

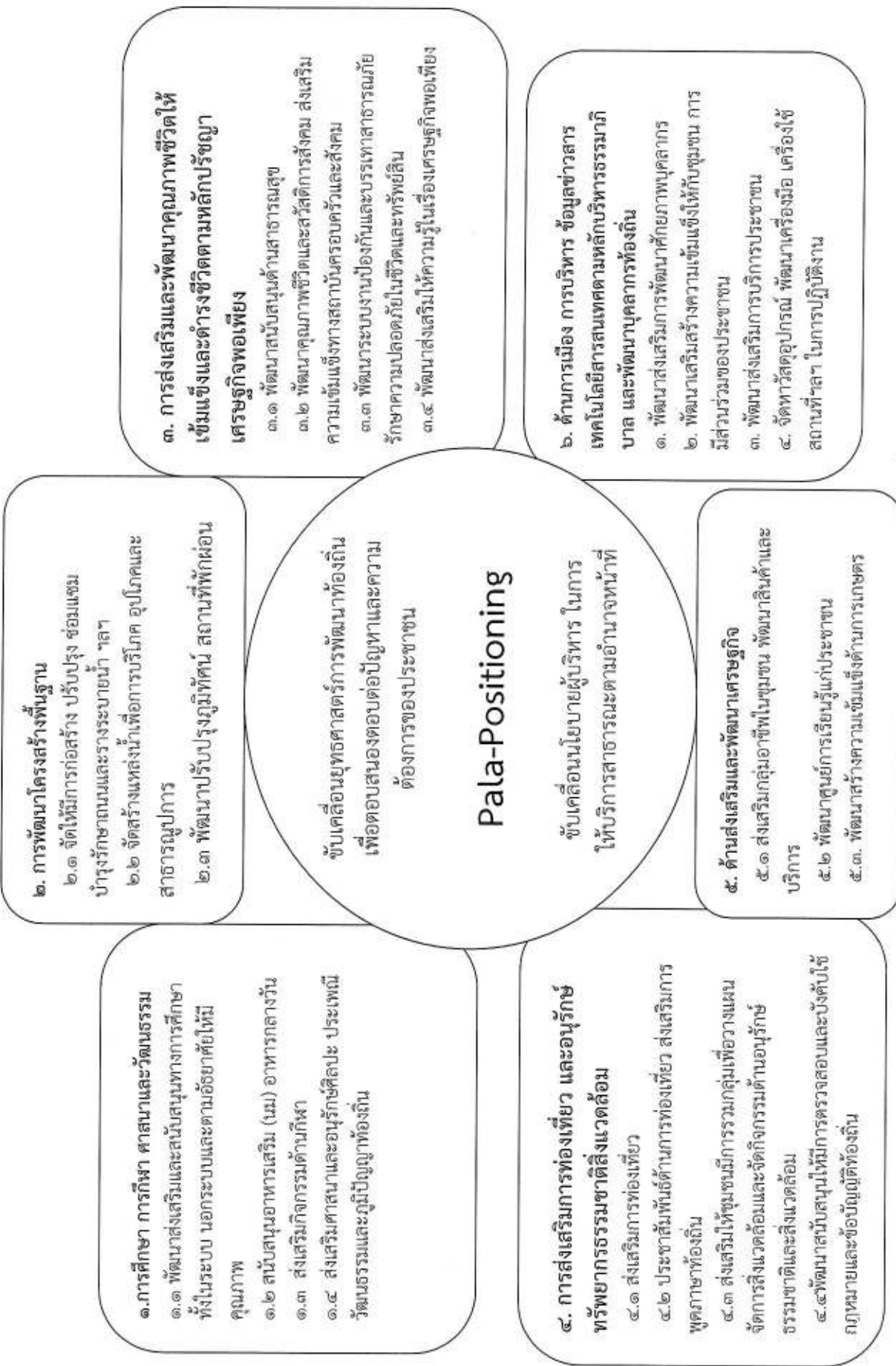
- ยุทธศาสตร์ที่ ๓ : ด้านการพัฒนาสร้างความเข้มแข็งด้านการเกษตร ส่งเสริมและพัฒนาเศรษฐกิจ บริหารจัดการอนุรักษ์ทรัพยากรธรรมชาติและสิ่งแวดล้อมแผน

๑. งานอุตสาหกรรมและการโยธา
๒. แผนงานการเกษตร
๓. แผนงานการพาณิชย์

- ยุทธศาสตร์ที่ ๔ : ด้านการดำเนินงาน งานอำนวยการ งานบริหารและพัฒนาองค์กร ประสานงานและบูรณาการ

๑. แผนงานงบกลาง

๒.๗ จุดยืนทางยุทธศาสตร์



แผนพัฒนาท้องถิ่น ๔ ปี (พ.ศ. ๒๕๖๑ - ๒๕๖๕)เพิ่มเติม/เปลี่ยนแปลง ฉบับที่ ๑/๒๕๖๐
โดยเทศบาลตำบลพลา อำเภอบ้านฉาง จังหวัดระยอง

๓. การวิเคราะห์เพื่อพัฒนาท้องถิ่น

๓.๑ การวิเคราะห์การจัดทำยุทธศาสตร์ขององค์กรปกครองส่วนท้องถิ่น (ใช้การวิเคราะห์ SWOT Analysis Demand (Demand Analysis) /Global Demand และ Trend ปัจจัยและสถานการณ์การเปลี่ยนแปลงที่มีผลต่อการพัฒนา อย่างน้อยต้องประกอบด้วยวิเคราะห์ศักยภาพด้านเศรษฐกิจ, ด้านสังคม, ด้านทรัพยากรธรรมชาติและสิ่งแวดล้อม)

การจัดแผนพัฒนาท้องถิ่นสี่ปี พ.ศ. ๒๕๖๑- ๒๕๖๔ ประชาคมตำบล คณะกรรมการสนับสนุนการจัดทำแผนพัฒนาตำบลและคณะกรรมการพัฒนาตำบล ได้ร่วมกันกำหนดประเด็นการพัฒนาตำบล โดยใช้นโยบายของรัฐบาล แผนพัฒนาเศรษฐกิจและสังคมแห่งชาติ แผนพัฒนาจังหวัดระยอง แผนพัฒนาองค์กรปกครองส่วนท้องถิ่นจังหวัดระยอง และนโยบายริเริ่มของตำบลในการแก้ไขปัญหาความเดือดร้อนของประชาชนในพื้นที่ รวมถึงการพัฒนาในด้านอื่น ๆ ซึ่งการกำหนดประเด็นการพัฒนาเพื่อนำไปวิเคราะห์ศักยภาพประเมินสถานภาพการพัฒนาตำบล โดยใช้เทคนิค SWOT Analysis โดยสรุปผลดังนี้

การวิเคราะห์ศักยภาพเพื่อประเมินสถานภาพการพัฒนาตำบลในภาพรวม

๑. จุดแข็ง (Strength : S)

- ผู้บริหารมีวิสัยทัศน์กว้างไกล
- การเลือกตั้งผู้บริหารของท้องถิ่นโดยตรง จะทำให้การพัฒนาของท้องถิ่นเข้าถึงประชาชนมากยิ่งขึ้น และเกิดความรวดเร็วในการตัดสินใจแก้ไขปัญหาต่าง ๆ ของท้องถิ่น
- ประชาชนได้เข้ามามีส่วนร่วมในการพัฒนาท้องถิ่น และเข้าใจถึงบทบาทหน้าที่ของตนเองในการปกครองระบอบประชาธิปไตย มีการจัดทำเวทีประชาคม รับทราบปัญหา อุปสรรคและความต้องการของประชาชนในเขตเทศบาล เพื่อนำข้อมูลไปใช้ในการพัฒนาท้องถิ่น
- มีงบประมาณในการพัฒนาเป็นของตนเอง ทำให้การแก้ไขปัญหาของท้องถิ่นเป็นไปด้วยความรวดเร็ว และทันต่อเหตุการณ์
- มีสถานศึกษาในพื้นที่ เปิดทำการสอนในระดับก่อนวัยเรียน ปฐมวัย ประถมศึกษา มัธยมศึกษาซึ่งเป็นการยกระดับการศึกษาของประชาชน
- ให้ความสำคัญกับการให้การสงเคราะห์ ผู้สูงอายุ ผู้พิการ ผู้ป่วยโรคเอดส์ และผู้ด้อยโอกาส
- ความได้เปรียบด้านภูมิประเทศ มีชายหาดพลาเป็นแหล่งท่องเที่ยวอยู่ในพื้นที่ สามารถสร้างรายได้ให้แก่ประชาชนใน พื้นที่ได้
- มีช่องทางารรับฟังความคิดเห็นของประชาชน
- มีความได้เปรียบด้านสถานที่ตั้งสนามบินนานาชาติอู่ตะเภา และด้านโครงสร้างพื้นฐานและโลจิสติกส์ในการขับเคลื่อนเศรษฐกิจ
- มีการใช้เทคโนโลยีสารสนเทศในการปฏิบัติงาน
- มีระเบียบ กฎหมาย เพื่อใช้บังคับในการปฏิบัติงานให้เป็นไปด้วยความถูกต้อง

๒. จุดอ่อน (Weakness : W)

- พื้นที่ส่วนใหญ่ในตำบลเป็นที่ราชพัสดุ เกิดปัญหาการรुक้าที่สาธารณะและที่ราชพัสดุ
- ขาดความรู้และเทคโนโลยีในการพัฒนาภาคการเกษตร แรงงานภาคเกษตรหายากเพราะเกิดการไหลเข้าสู่ภาคอุตสาหกรรมมากขึ้น
- บุคลากรยังขาดทักษะ และความสามารถเฉพาะด้านในการปฏิบัติงาน รวมถึงความไม่เข้าใจในระบบงานที่กำลังปฏิบัติ ทำให้สิ้นเปลืองทรัพยากรของหน่วยงาน ขาดทักษะทางด้านภาษาอาเซียน ขาดงบประมาณในการสนับสนุนด้านการพัฒนาบุคลากร
- อุปกรณ์ เครื่องมือ เครื่องใช้ในการปฏิบัติงานยังไม่เพียงพอต่อการพัฒนาในพื้นที่
- ประชาชนไม่เข้าใจระบบการบริหารงานของเทศบาล ขาดการให้ความร่วมมือในการเข้าร่วมดำเนินโครงการต่าง ๆ ความร่วมมือจากประชาชนในการให้ข้อมูลพื้นฐาน ทำให้ข้อมูลที่มีอยู่ไม่ถูกต้องตรงตามความเป็นจริง
- ปัญหาที่เป็นผลกระทบจากประชากรแฝง และการเคลื่อนย้ายแรงงานจากประเทศเพื่อนบ้านเข้ามาในพื้นที่ เช่น ความปลอดภัยในชีวิตและทรัพย์สิน ปัญหาอาชญากรรม โรคระบาด ความสะอาด ขยะ ความเป็นระเบียบเรียบร้อย เป็นต้น

๓. โอกาส (Opportunity : O)

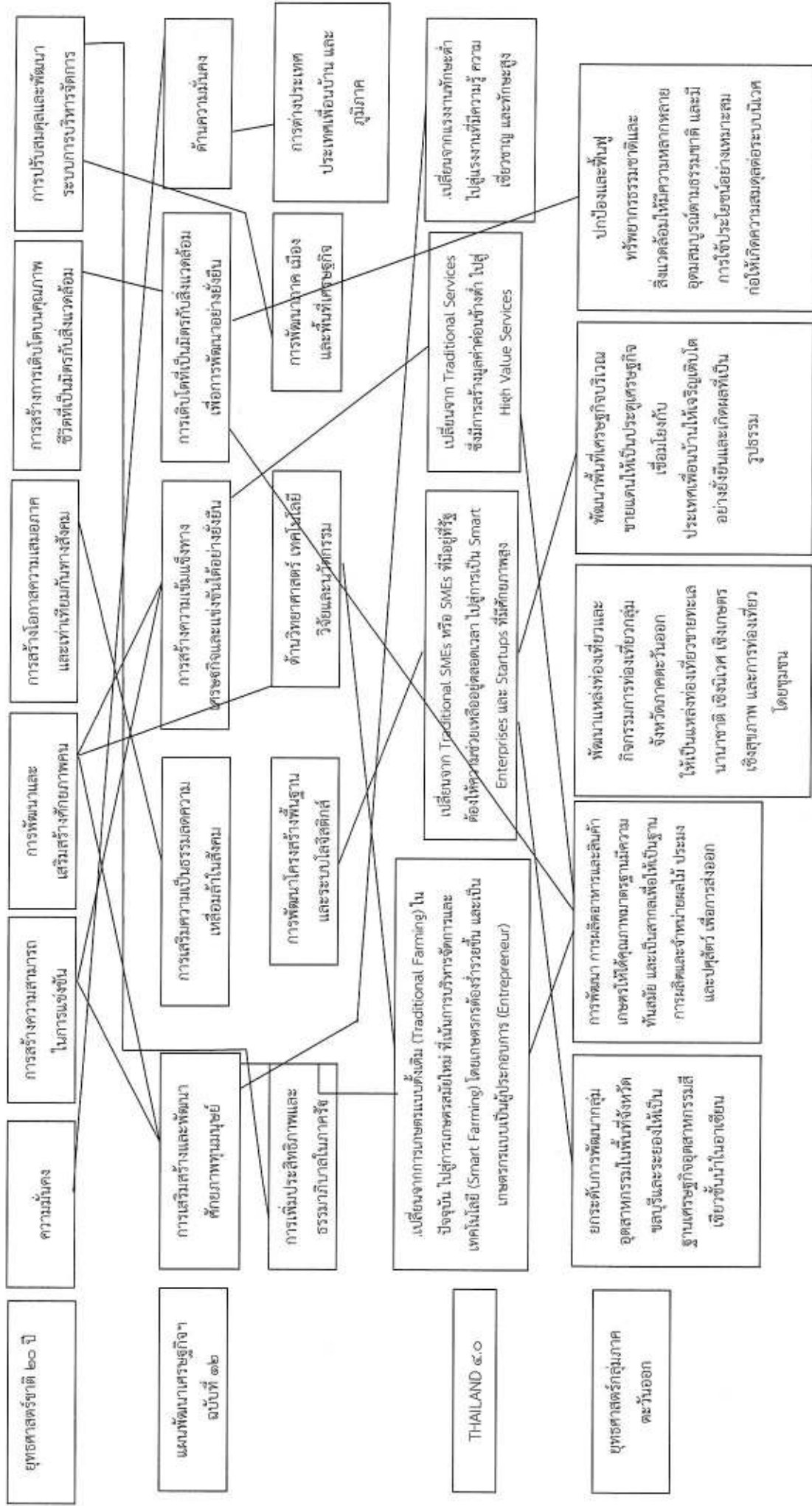
- ผู้นำของรัฐเห็นความสำคัญของการพัฒนาทรัพยากรมนุษย์
- มีโรงงานอุตสาหกรรมในพื้นที่ ทำให้ประชาชนมีรายได้นอกเหนือจากการเกษตร
- มีการกระจายอำนาจให้ท้องถิ่นเพิ่มมากขึ้น มีการถ่ายโอนภารกิจจากส่วนกลางสู่ท้องถิ่นเพิ่มมากขึ้น
 - การคมนาคมและการสื่อสารสะดวกครอบคลุมพื้นที่ และด้านโครงสร้างพื้นฐานและโลจิสติกส์ในการขับเคลื่อนเศรษฐกิจ
 - รัฐให้การสนับสนุนท้องถิ่นในการบริหารจัดการ และแก้ไขปัญหาของท้องถิ่นในด้าน ต่าง ๆ อย่างต่อเนื่อง รวมถึงส่งเสริมการมีส่วนร่วมของประชาชนในการพัฒนาท้องถิ่น
- มีระบบสารสนเทศที่ทันสมัยมากขึ้น
- สามารถบูรณาการการดำเนินงานตามนโยบายของท้องถิ่นในการเสริมสร้างศักยภาพของท้องถิ่น เข้ากับนโยบายต่าง ๆ ของหน่วยงานภาครัฐ และภาคเอกชน

๔. อุปสรรค (Threat : T)

- การเติบโตทางด้านเศรษฐกิจของประเทศยังไม่มีแนวโน้ม
- ภาวะเศรษฐกิจมีผลต่อการจัดทำงบประมาณ งบประมาณจากส่วนกลางมีจำกัดต่อการส่งเสริมการท่องเที่ยว
- สินค้าอุปโภคบริโภคในท้องตลาดมีราคาสูงขึ้นในขณะที่ผลผลิตทางการเกษตรของชาวบ้านมีราคาต่ำลง
- การแก้ไขปัญหาที่ต้องขอความร่วมมือจากหน่วยงานอื่น บางครั้งมีความล่าช้าไม่สามารถตอบสนองความต้องการให้กับประชาชนได้ทันเวลา ขาดการประสานงานอย่างเป็นระบบ
- นโยบายด้านการเมือง การบริหาร และการกระจายอำนาจของรัฐบาลยังไม่แน่นอน
- ปัญหาด้านการเมืองทำให้เกิดความแตกแยกของประชาชน
- มีการอพยพย้ายถิ่นฐานเข้ามาอยู่ในพื้นที่ และมีการขยายตัวของประชากรอย่างรวดเร็ว ทำให้ไม่สามารถตอบสนองความต้องการของประชาชนได้อย่างทั่วถึง

๓.๓ ความเชื่อมโยงยุทธศาสตร์การพัฒนาจังหวัดกับยุทธศาสตร์การพัฒนาระบบโครงสร้างพื้นฐานท้องถิ่น

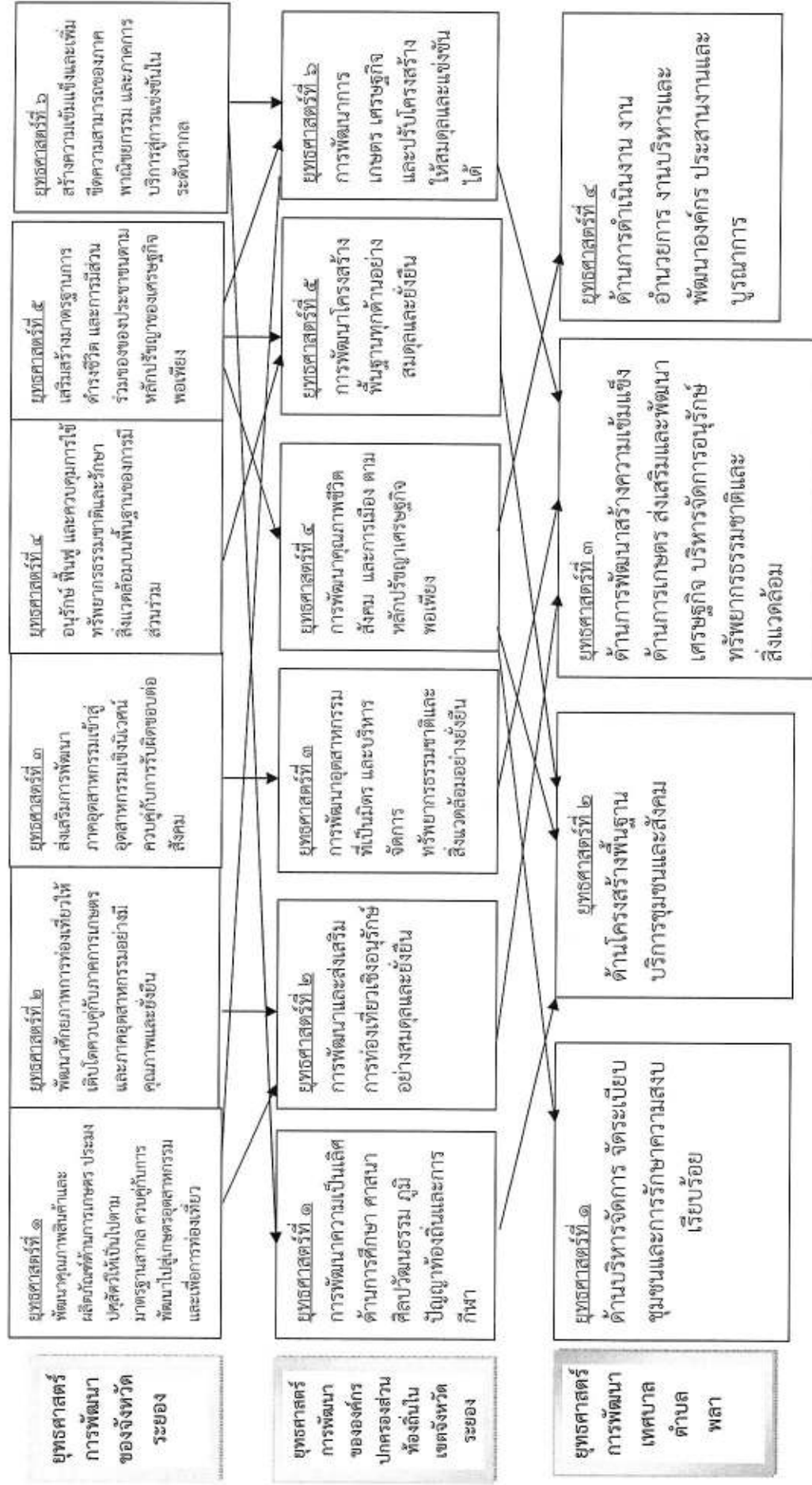
ยพ.๐๑



แผนพัฒนาท้องถิ่น ๔ ปี (พ.ศ. ๒๕๖๑ - ๒๕๖๕)เพิ่มเติม/เปลี่ยนแปลง ฉบับที่ ๑/๒๕๖๐
โดยเทศบาลตำบลพลา อำเภอบ้านฉาง จังหวัดระยอง

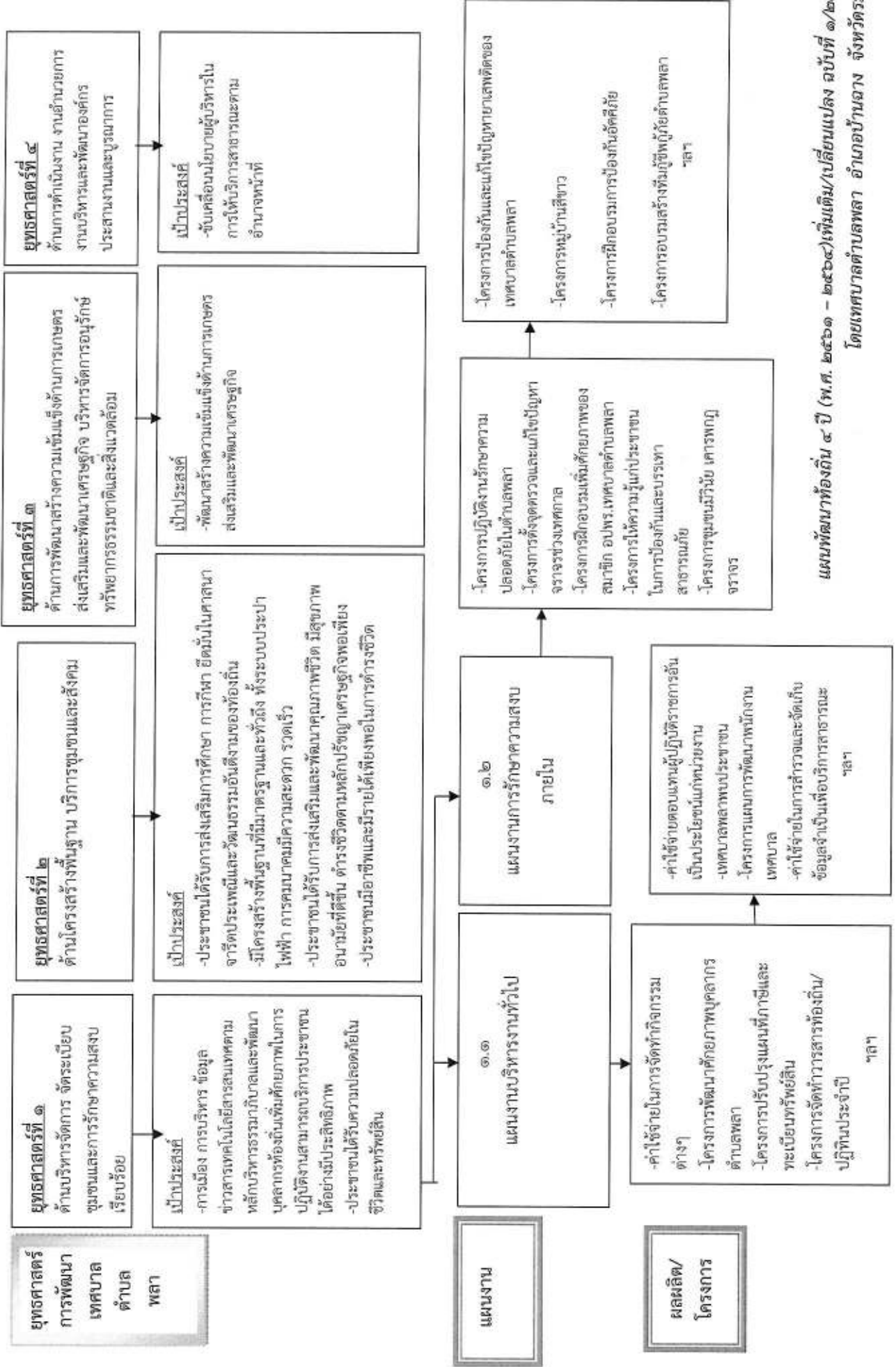
๓.๓ ความเชื่อมโยงยุทธศาสตร์การพัฒนาจังหวัดกับยุทธศาสตร์การพัฒนาระบบขององค์กรปกครองส่วนท้องถิ่น (ต่อ)

ยพ.๐๑



๓.๓ ความเชื่อมโยงยุทธศาสตร์การพัฒนาจังหวัดกับยุทธศาสตร์การพัฒนาระบบโครงสร้างส่วนท้องถิ่น (ต่อ)

ยพ.๐๑



แผนพัฒนาท้องถิ่น ๔ ปี (พ.ศ. ๒๕๖๑ - ๒๕๖๕)เพิ่มเติม/เปลี่ยนแปลง ฉบับที่ ๑/๒๕๖๐
โดยเทศบาลตำบลพลลา อำเภอบ้านฉาง จังหวัดระยอง

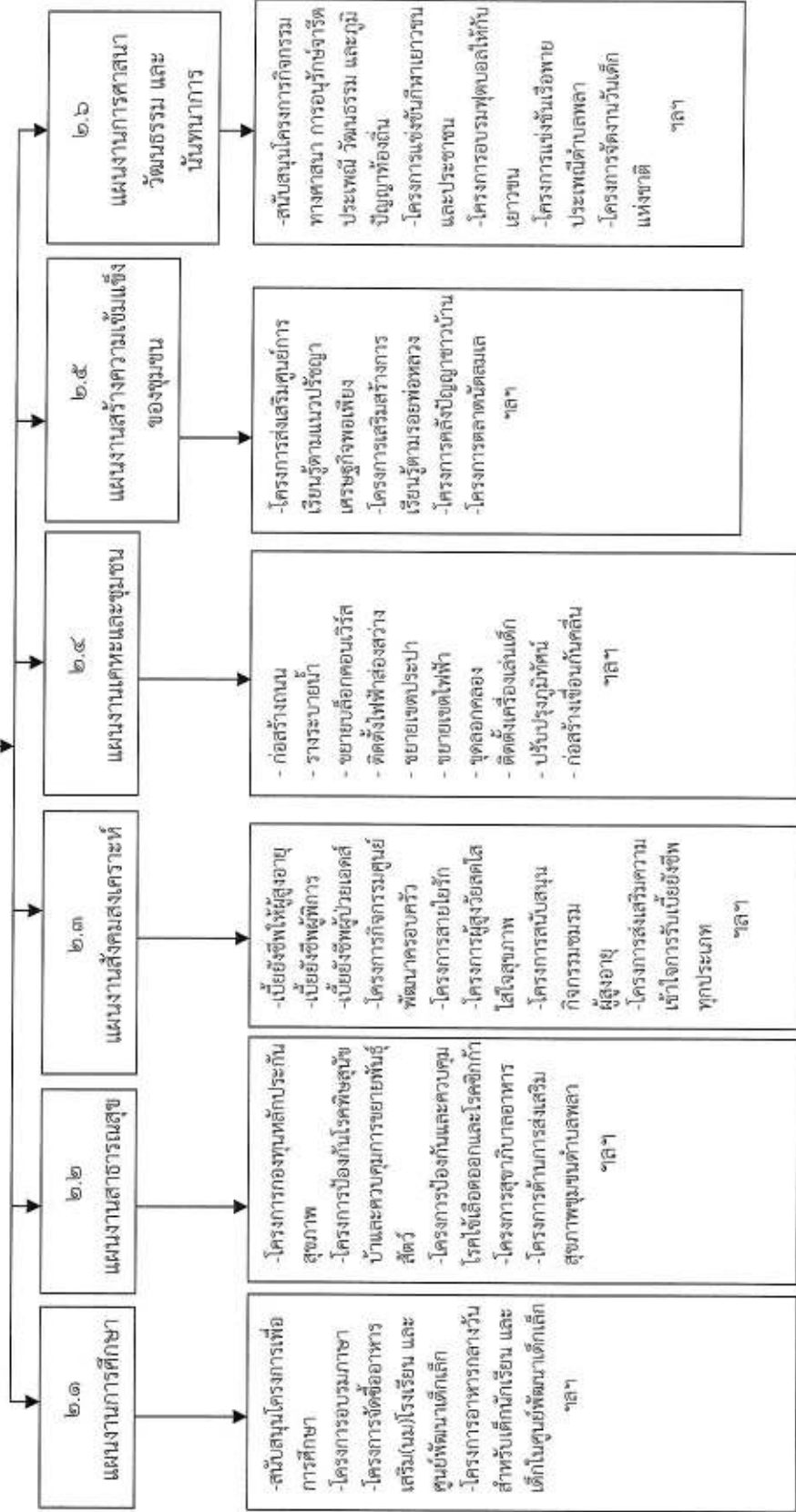
ยุทธศาสตร์การพัฒนาเทศบาลตำบลพลา

ยุทธศาสตร์ที่ ๒ ด้านโครงสร้างพื้นฐาน บริการชุมชนและสังคม

เป้าประสงค์

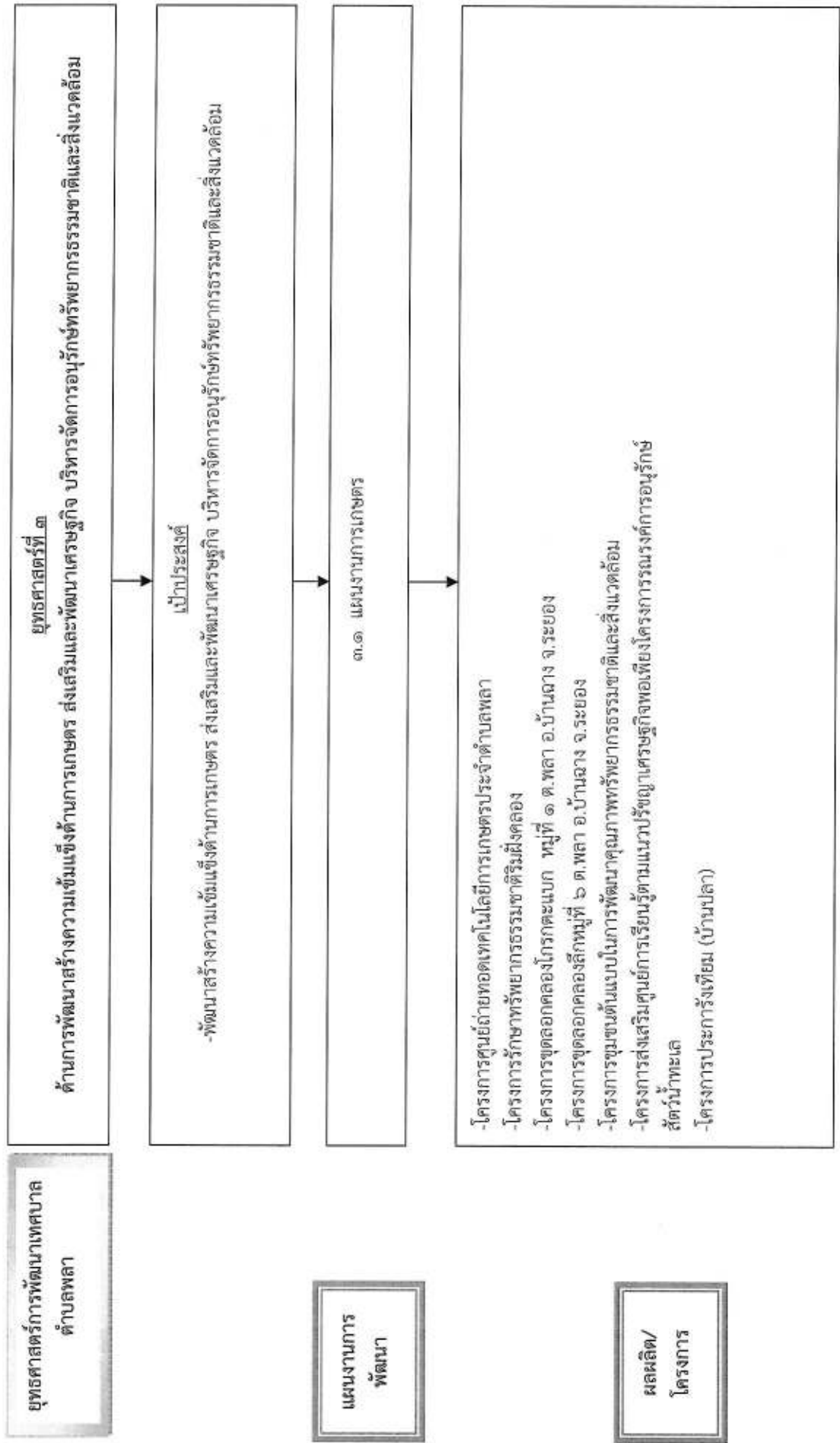
-ประชาชนได้รับการส่งเสริมการศึกษา การกีฬา ยึดมั่นในศาสนา จริตประเพณีและวัฒนธรรมอันดีงามของท้องถิ่น/มีโครงสร้างพื้นฐานที่มีมาตรฐานและทั่วถึง ทั้งระบบประปา ไฟฟ้า การคมนาคมมีความสะดวก รวดเร็ว/ประชาชนได้รับการส่งเสริมและพัฒนาคุณภาพชีวิต มีสุขภาพอนามัยที่ดีขึ้น ดำรงชีวิตตามหลักปรัชญาเศรษฐกิจพอเพียง/ประชาชนมีอาชีพและมีรายได้เพียงพอในการดำรงชีวิต

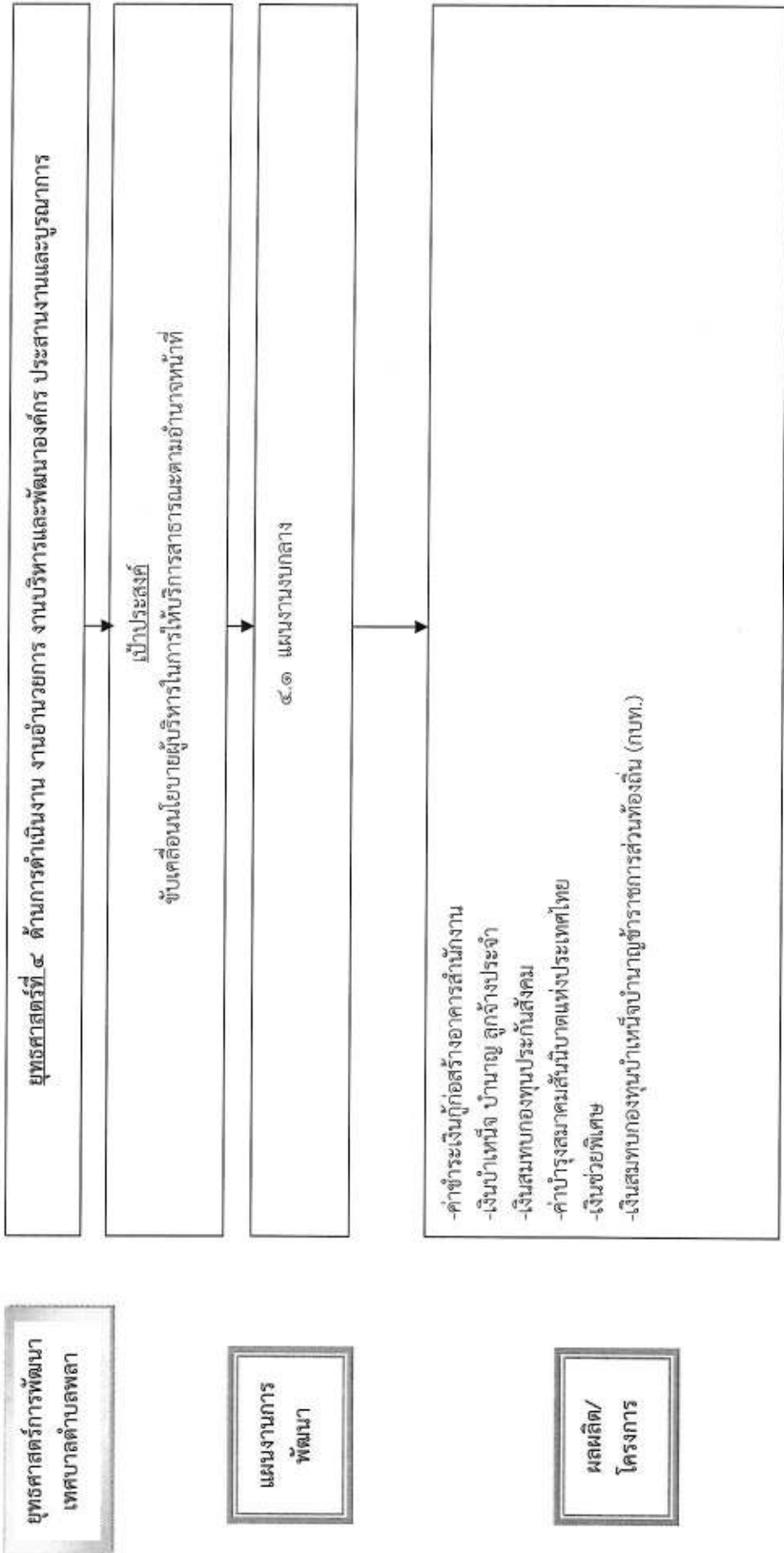
แผนงานการพัฒนา



ผลผลิต/โครงการ

แผนพัฒนาท้องถิ่น ๔ ปี (พ.ศ. ๒๕๖๑ - ๒๕๖๕)/เพิ่มเติม/เปลี่ยนแปลง ฉบับที่ ๑/๒๕๖๐ โดยเทศบาลตำบลพลา อำเภอบ้านฉาง จังหวัดระยอง





๓.๔ แผนผังยุทธศาสตร์ (strategic map)

แบบ ยท.๐๒

↑


“แหล่งท่องเที่ยวสะอาดตา พัฒนาคุณภาพคน ชุมชนน่าอยู่ ฟื้นฟูสิ่งแวดล้อม มุ่งสู่การบริหารจัดการที่ดี”

วิสัยทัศน์

ยุทธศาสตร์	↑	ยุทธศาสตร์ที่ ๑ ด้านบริหารจัดการ จัด ระเบียบชุมชนและการรักษา ความสงบเรียบร้อย	ยุทธศาสตร์ที่ ๒ ด้านโครงสร้างพื้นฐาน บริการชุมชนและ สังคม	ยุทธศาสตร์ที่ ๓ ด้านการพัฒนาสร้างความเข้มแข็งด้าน การเกษตร ส่งเสริมและพัฒนาเศรษฐกิจ บริหารจัดการอนุรักษ์ทรัพยากรธรรมชาติและ สิ่งแวดล้อม	ยุทธศาสตร์ที่ ๔ ด้านการดำเนินงาน งานอำนวยความสะดวก งานบริหารและพัฒนาองค์กร ประสานงานและบูรณาการ
เป้าประสงค์	↑	ยุทธศาสตร์ที่ ๑ การเมือง การบริหาร ข้อมูล ข่าวสารเทคโนโลยีสารสนเทศ ตามหลักบริหารธรรมาภิบาล และพัฒนาบุคลากรท้องถิ่น เพิ่มศักยภาพในการ ปฏิบัติงานสามารถบริการ ประชาชนได้อย่างมี ประสิทธิภาพ -ประชาชนได้รับความ ปลอดภัยในชีวิตและทรัพย์สิน	ยุทธศาสตร์ที่ ๒ -ประชาชนได้รับการส่งเสริมการศึกษา การกีฬา ยึดมั่นในศาสนา จารีตประเพณี และวัฒนธรรมอันดีงามของท้องถิ่น/มี โครงสร้างพื้นฐานที่มีมาตรฐานและทั่วถึง ทั้งระบบประปา ไฟฟ้า การคมนาคมมี ความสะดวก รวดเร็ว/ประชาชนได้รับการ ส่งเสริมและพัฒนาคุณภาพชีวิต มีสุขภาพ อนามัยที่ดีขึ้น ดำรงชีวิตตามหลักปรัชญา เศรษฐกิจพอเพียง/ประชาชนมีอาชีพและ มีรายได้เพียงพอในการดำรงชีวิต	ยุทธศาสตร์ที่ ๒ พัฒนาสร้างความเข้มแข็งด้านการเกษตร ส่งเสริมและพัฒนาเศรษฐกิจ บริหาร จัดการอนุรักษ์ทรัพยากรธรรมชาติและ สิ่งแวดล้อม	ยุทธศาสตร์ที่ ๒ ขับเคลื่อนนโยบายผู้บริหารในการ ให้บริการสาธารณะตามอำนาจ หน้าที่

คำเป้าหมาย	<p>ยุทธศาสตร์ที่ ๑</p> <p>๑. จำนวนกิจกรรมที่เกี่ยวข้องกับการบริหารทั่วไป และโครงการเกี่ยวกับป้องกันและบรรเทาสาธารณภัย</p> <p>๒. ผลการสำรวจความพึงพอใจของประชาชนที่มีต่อการให้บริการของเทศบาลตำบลพลา</p> <p>๓. จำนวนบุคลากรที่เข้ารับบริการเพิ่มขึ้น เพิ่มศักยภาพในด้านต่างๆ</p>	<p>ยุทธศาสตร์ที่ ๒</p> <p>๑. จำนวนร้อยละของครัวเรือนที่มีระบบสาธารณสุขโรค สาธารณูปโภค ครบถ้วน</p> <p>๒. จำนวนเส้นทางคมนาคมที่ได้รับการพัฒนาให้มีความสะดวก รวดเร็ว และปลอดภัยเพิ่มมากขึ้น</p> <p>๓. จำนวนครั้งที่มีการเปิดโอกาสให้หน่วยงานราชการ ภาคเอกชน และทุกภาคส่วนเข้ามามีส่วนร่วมในกระบวนการพัฒนา / กิจกรรมต่าง ๆ กับเทศบาลตำบลพลา</p> <p>๔. จำนวนกิจกรรมที่ส่งเสริมให้ประชาชนมีคุณภาพชีวิตที่ดี มีสุขภาพอนามัยที่ดีขึ้น มีความปลอดภัยในชีวิตและทรัพย์สิน ดำรงชีวิตตามหลักปรัชญาเศรษฐกิจพอเพียง</p> <p>๕. จำนวนกิจกรรมที่เกี่ยวข้องกับการจัดการขยะ</p>	<p>ยุทธศาสตร์ที่ ๓</p> <p>๑. จำนวนกิจกรรมที่เกี่ยวข้องกับการส่งเสริมการเกษตร</p> <p>๒. จำนวนกิจกรรมที่เกี่ยวข้องกับการอนุรักษ์ทรัพยากรธรรมชาติและสิ่งแวดล้อม</p>	<p>ยุทธศาสตร์ที่ ๔</p> <p>๑. จำนวนการดำเนินงาน งานอำนวยความสะดวก งานบริหารและบูรณาการ ให้บริการสาธารณะตามอำนาจหน้าที่</p>
------------	--	--	---	--

กลยุทธ์	<p>ยุทธศาสตร์ที่ ๑</p> <ol style="list-style-type: none"> พัฒนาส่งเสริมการพัฒนาศักยภาพบุคลากร พัฒนาส่งเสริมบริการประชาชน จัดท้าวิสิตอุปกรณ์ พัฒนาเครื่องมือ เครื่องใช้ สถานที่ต่างๆ ในการปฏิบัติงาน พัฒนาระบบงานป้องกันและบรรเทาสาธารณภัย รักรักษาความปลอดภัยในชีวิตและทรัพย์สิน พัฒนาสนับสนุนให้มีการบังคับใช้กฎหมายและข้อบัญญัติท้องถิ่น 	<p>ยุทธศาสตร์ที่ ๒</p> <ol style="list-style-type: none"> จัดให้มีการก่อสร้าง ปรับปรุงซ่อมแซม บำรุงรักษาถนนและรางระบายน้ำ ฯลฯ จัดสร้างแหล่งน้ำเพื่อการบริโภค อุปโภคและสาธารณูปการ พัฒนาปรับปรุงภูมิทัศน์ สถานที่พักผ่อน พัฒนาเสริมสร้างความเข้มแข็งให้กับชุมชน การมีส่วนร่วมของประชาชน พัฒนาสนับสนุนด้านสาธารณสุข พัฒนาคุณภาพชีวิตและสวัสดิการสังคม ส่งเสริมความเข้มแข็งทางสถาบันครอบครัวและสังคม พัฒนาส่งเสริมให้ความรู้ในเรื่องเศรษฐกิจพอเพียง พัฒนาส่งเสริมและสนับสนุนทางการศึกษาทั้งในระบบ นอกระบบ และตามอัธยาศัยให้มีคุณภาพ ส่งเสริมกิจกรรมด้านกีฬา ส่งเสริมศาสนาและอนุรักษ์ศิลปะประเพณี วัฒนธรรมและภูมิปัญญาท้องถิ่น ส่งเสริมกลุ่มอาชีพในชุมชนพัฒนาสินค้าและบริการ 	<p>ยุทธศาสตร์ที่ ๓</p> <ol style="list-style-type: none"> พัฒนาศูนย์การเรียนรู้แก่ประชาชน พัฒนาสร้างความเข้มแข็งด้านการเกษตร ส่งเสริมให้ชุมชนมีการรวมกลุ่มเพื่อวางแผนจัดการสิ่งแวดล้อมและจัดกิจกรรมด้านอนุรักษ์ธรรมชาติและสิ่งแวดล้อม 	<p>ยุทธศาสตร์ที่ ๔</p> <ol style="list-style-type: none"> ดำเนินงานอำนวยความสะดวก การพัฒนาและบูรณาการ การให้บริการสาธารณะตามอำนาจหน้าที่
---------	--	---	---	--

แผนงาน		ยุทธศาสตร์ที่ ๑ ๑. แผนงานบริหารงานทั่วไป ๒. แผนงานการรักษาความสงบภายใน	ยุทธศาสตร์ที่ ๒ ๑. แผนงานการศึกษา ๒. แผนงานสาธารณสุข ๓. แผนงานสังคมสงเคราะห์ ๔. แผนงานเคหะและชุมชน ๕. แผนงานสร้างความเข้มแข็งของชุมชน ๖. แผนงานการศาสนา วัฒนธรรมและนันทนาการ	ยุทธศาสตร์ที่ ๓ ๑. แผนงานอุตสาหกรรมและการโยธา ๒. แผนงานการเกษตร ๓. แผนงานการพาณิชย์	ยุทธศาสตร์ที่ ๔ ๑. แผนงานงบกลาง
--------	---	---	--	---	---

แผนพัฒนาท้องถิ่น ๔ ปี (พ.ศ.๒๕๖๑ - ๒๕๖๔) เพิ่มเติม เปลี่ยนแปลง ฉบับที่ ๑ พ.ศ.๒๕๖๐
 เทศบาลตำบลพลา
 อำเภอบ้านฉาง จังหวัดระยอง

ตามที่เทศบาลตำบลพลา ได้จัดทำแผนพัฒนาท้องถิ่น ๔ ปี (พ.ศ.๒๕๖๑-๒๕๖๔) เพิ่มเติม/เปลี่ยนแปลง ฉบับที่ ๑/๒๕๖๐ เพื่อเป็นแนวทางในการพัฒนาเทศบาลให้เกิดประสิทธิภาพและประสิทธิผล โดยคำนึงถึงปัญหา และความต้องการของประชาชนในท้องถิ่นเป็นหลัก รวมถึงการเพิ่มประสิทธิภาพในการปฏิบัติงานของบุคลากรในองค์กรและความสะดวกสบายของประชาชนที่มาติดต่อราชการ และโครงการ/กิจกรรมตามนโยบายของอำเภอและจังหวัด แต่ปรากฏว่าโครงการ/กิจกรรม หรือครุภัณฑ์ที่จำเป็นต้องดำเนินการ ไม่ได้บรรจุในแผนพัฒนาท้องถิ่น ๔ ปี (พ.ศ.๒๕๖๑ - ๒๕๖๔)

เทศบาลตำบลพลา จึงจำเป็นต้องมีการเพิ่มเติมโครงการ/กิจกรรม/ครุภัณฑ์ที่ไม่มีในแผนพัฒนาท้องถิ่น ๔ ปี (พ.ศ.๒๕๖๑-๒๕๖๔) เพื่อรองรับการจัดทำโครงการที่สำคัญและเพื่อให้เทศบาลตำบลพลา สามารถดำเนินงานในการพัฒนาท้องถิ่นได้อย่างมีประสิทธิภาพต่อไป โดยได้จัดทำแผนพัฒนาท้องถิ่น ๔ ปี (พ.ศ.๒๕๖๑ - ๒๕๖๔) เพิ่มเติม เปลี่ยนแปลง ฉบับที่ ๑ พ.ศ.๒๕๖๐ ดังนี้

แบบ ผ.๐๑

ยุทธศาสตร์ที่ ๑ ด้านการบริหารจัดการ จัดระเบียบชุมชนและการรักษาความสงบเรียบร้อย

๑.๑ แผนงานบริหารงานทั่วไป

- รายการที่ ๒๔ โครงการจัดหาอุปกรณ์เครื่องมือ เครื่องใช้ ในการปฏิบัติงานของเทศบาล

ครุภัณฑ์สำนักงาน

เพิ่มเติม	ตู้เหล็ก ๒ บาน (กองการศึกษา)
	ปี ๒๕๖๑ จัดซื้อจำนวน ๒ ตู้ ๆ ละ ๕,๕๐๐ บาท
	รวมงบประมาณ ๑๑,๐๐๐ บาท
เพิ่มเติม	ตู้เหล็ก ๒ บาน (กองคลัง)
	ปี ๒๕๖๑ จัดซื้อจำนวน ๒ ตู้ ๆ ละ ๕,๕๐๐ บาท
	รวมงบประมาณ ๑๑,๐๐๐ บาท
เพิ่มเติม	โต๊ะทำงาน (กองการศึกษา)
	ปี ๒๕๕๑ ขนาด ๕ ฟุต พร้อมกระจก ตัวละ ๖,๘๐๐ บาท จำนวน ๒ ตัว
	เป็นเงิน ๑๓,๖๐๐ บาท
เพิ่มเติม	โต๊ะทำงาน (สำนักปลัด)
	ปี ๒๕๕๑ ขนาด ๕ ฟุต พร้อมกระจก ตัวละ ๖,๘๐๐ บาท จำนวน ๒ ตัว
	เป็นเงิน ๑๓,๖๐๐ บาท
เพิ่มเติม	เก้าอี้ทำงาน (กองการศึกษา)
	ปี ๒๕๖๑ จำนวน ๒ ตัว ๆ ละ ๒,๐๐๐ บาท
	รวมเป็นเงิน ๔,๐๐๐ บาท
เพิ่มเติม	เก้าอี้ทำงาน (สำนักปลัด)
	ปี ๒๕๖๑ จำนวน ๒ ตัว ๆ ละ ๒,๐๐๐ บาท
	รวมเป็นเงิน ๔,๐๐๐ บาท

เพิ่มเติม	พัดลมติดผนัง ๑๘ นิ้ว (สำนักปลัด) ปี ๒๕๖๑ จำนวน ๑๐ ตัว ๆ ละ ๒,๐๐๐ บาท รวมเป็นเงิน ๒๐,๐๐๐ บาท
เพิ่มเติม	เครื่องปรับอากาศ (กองการศึกษา) แบบแยกส่วน ชนิดตั้งพื้นหรือชนิดแขวน ขนาด ๒๔,๐๐๐ บีทียู ปี ๒๕๖๑ จำนวน ๒ ตัว ๆ ละ ๓๒,๔๐๐ บาท รวมเป็นเงิน ๖๔,๘๐๐ บาท
เพิ่มเติม	เครื่องปรับอากาศ (สำนักปลัด) แบบแยกส่วน ชนิดตั้งพื้นหรือชนิดแขวน ขนาด ๒๔,๐๐๐ บีทียู ปี ๒๕๖๑ จำนวน ๒ ตัว ๆ ละ ๓๒,๔๐๐ บาท รวมเป็นเงิน ๖๔,๘๐๐ บาท
เพิ่มรายละเอียด	โต๊ะขาวเอนกประสงค์ (สำนักปลัด) เพิ่มรายละเอียด กว้าง ๙๐ เซนติเมตร ยาว ๒๕๐ เซนติเมตร สูง ๗๕ เซนติเมตร
ครุภัณฑ์กีฬา	
เพิ่มเติม	เครื่องเล่นสนามพร้อมปูพื้นยาง ๑ ชุด (กองการศึกษา) ณ ศูนย์พัฒนาเด็กเล็กเทศบาลตำบลพลา ปี ๒๕๖๑ งบประมาณ ๕๐๐,๐๐๐ บาท
เพิ่มเติม	เครื่องเล่นสนามพร้อมปูพื้นยาง ๑ ชุด (กองการศึกษา) ณ ศูนย์พัฒนาเด็กเล็กชุมชนเอื้ออาทร ปี ๒๕๖๑ งบประมาณ ๕๐๐,๐๐๐ บาท
ครุภัณฑ์งานบ้านงานครัว	
เพิ่มเติม	ตู้เย็น (กองการศึกษา) ขนาด ๗ คิวบิกฟุต ปี ๒๕๖๑ งบประมาณ ๙,๔๐๐ บาท
เพิ่มเติม	ปั้มน้ำอัตโนมัติ (กองการศึกษา) ขนาดไม่น้อยกว่า ๒๐๐ วัตต์ ปี ๒๕๖๑ งบประมาณ ๖,๕๐๐ บาท
ครุภัณฑ์คอมพิวเตอร์	
เพิ่มเติม	เครื่องพิมพ์ชนิดเลเซอร์ หรือชนิด LED ขาวดำ ชนิด Network แบบที่ ๒ (กองคลัง) ตามประกาศเกณฑ์ราคากลางและคุณลักษณะพื้นฐานครุภัณฑ์คอมพิวเตอร์ของกระทรวงเทคโนโลยีสารสนเทศและการสื่อสาร ปี ๒๕๖๑ งบประมาณ ๑๕,๐๐๐ บาท
เพิ่มเติม	เครื่องพิมพ์ชนิดเลเซอร์ หรือชนิด LED ขาวดำ ชนิด Network แบบที่ ๒ (สำนักปลัดเทศบาล) ตามประกาศเกณฑ์ราคากลางและคุณลักษณะพื้นฐานครุภัณฑ์คอมพิวเตอร์ของกระทรวงเทคโนโลยีสารสนเทศและการสื่อสาร ปี ๒๕๖๒ งบประมาณ ๑๕,๐๐๐ บาท
เพิ่มเติม	เครื่องสำรองไฟ (กองการศึกษา) ขนาด ๘๐๐ VA ตามประกาศเกณฑ์ราคากลางและคุณลักษณะพื้นฐานครุภัณฑ์คอมพิวเตอร์ของกระทรวงดิจิทัลเพื่อเศรษฐกิจและสังคม ปี ๒๕๖๑ งบประมาณ ๒,๘๐๐ บาท

เพิ่มเติม เครื่องสำรองไฟ (กองคลัง)
ขนาด ๘๐๐ VA
ตามประกาศเกณฑ์ราคากลางและคุณลักษณะพื้นฐานครุภัณฑ์คอมพิวเตอร์ของ
กระทรวงดิจิทัลเพื่อเศรษฐกิจและสังคม
ปี ๒๕๖๑ จำนวน ๒ เครื่องๆ ละ ๒,๘๐๐ บาท
งบประมาณ ๕,๖๐๐ บาท

เพิ่มเติม เครื่องสำรองไฟ (สำนักปลัด)
ขนาด ๘๐๐ VA
ตามประกาศเกณฑ์ราคากลางและคุณลักษณะพื้นฐานครุภัณฑ์คอมพิวเตอร์ของ
กระทรวงดิจิทัลเพื่อเศรษฐกิจและสังคม
ปี ๒๕๖๑ จำนวน ๒ เครื่องๆ ละ ๒,๘๐๐ บาท
งบประมาณ ๕,๖๐๐ บาท

ครุภัณฑ์ไฟฟ้าและวิทยุ

เพิ่มเติม เครื่องขยายเสียง (เสียงตามสาย พร้อมติดตั้ง) (กองช่าง)
ติดตั้งบริเวณชายหาดพลา เพื่อประชาสัมพันธ์สำหรับนักท่องเที่ยว และประชาชนให้
ได้รับทราบข่าวสารประชาสัมพันธ์
ปี ๒๕๖๑ งบประมาณ ๓๐,๐๐๐ บาท

ยุทธศาสตร์ที่ ๒ : ด้านโครงสร้างพื้นฐาน บริการชุมชนและสังคม

๒.๓ แผนงานสังคมสงเคราะห์

รายการที่ ๑๙ “ โครงการเด็กและเยาวชนจิตสาธารณะ” (สำนักปลัดเทศบาล)

เปลี่ยนแปลง ชื่อโครงการเป็น “ โครงการนักสังคมสงเคราะห์น้อย “

๒.๔ แผนงานเคหะและชุมชน

เพิ่มเติม ค่าบำรุงรักษาและปรับปรุงสิ่งก่อสร้าง (กองช่าง)
เพื่อใช้ในการบำรุงรักษาและปรับปรุงสิ่งก่อสร้าง ให้สามารถใช้งานได้อย่างมีประสิทธิภาพ
ต่อเติม/ปรับปรุง อาคารสำนักงานเทศบาลตำบลพลา โรงจอดรถ โรงจอดเรือ ถนน ทาง
เท้า อาคารต่าง ๆ รางระบายน้ำ ฯลฯ
ปี ๒๕๖๑ งบประมาณ ๘๐๐,๐๐๐ บาท
ปี ๒๕๖๒ งบประมาณ ๔๐๐,๐๐๐ บาท
ปี ๒๕๖๓ งบประมาณ ๔๐๐,๐๐๐ บาท
ปี ๒๕๖๔ งบประมาณ ๔๐๐,๐๐๐ บาท

เพิ่มเติม โครงการติดตั้งชุดโคมไฟสาธารณะ พร้อมโคมกิ่งเดี่ยว ถนนสาย กม.๑๖ -แยกจำรุง
หมู่ที่ ๒ ตำบลพลา อำเภอบ้านฉาง จังหวัดระยอง
โดยติดตั้งโคมกิ่งเดี่ยว ๙ เมตร จำนวน ๒๑ ต้น
ปี ๒๕๖๑ งบประมาณ ๑,๐๕๐,๐๐๐ บาท

เพิ่มเติม โครงการติดตั้งชุดโคมไฟสาธารณะ พร้อมโคมกิ่งเดี่ยว บริเวณถนนภายในหมู่บ้าน
พลา หมู่ที่ ๕ ตำบลพลา อำเภอบ้านฉาง จังหวัดระยอง
โดยติดตั้งโคมกิ่งเดี่ยว ๙ เมตร จำนวน ๓๖ ต้น
ปี ๒๕๖๑ งบประมาณ ๑,๐๘๐,๐๐๐ บาท

เพิ่มเติม	<p>โครงการติดตั้งชุดโคมไฟสาธารณะ พร้อมโคมกิ่งเดี่ยว ถนนสายบ้านฉาง -งพงเพชร ตำบลพลา อำเภอบ้านฉาง จังหวัดระยอง</p> <p>๑. โดยติดตั้งโคมกิ่งเดี่ยว ๙ เมตร ช่วงหมู่ที่ ๕ จำนวน ๑๒ ต้น งบประมาณ ๖๐๐,๐๐๐ บาท</p> <p>๒. โดยติดตั้งโคมกิ่งเดี่ยว ๙ เมตร ช่วงหมู่ที่ ๖ จำนวน ๑๐ ต้น งบประมาณ ๓๐๐,๐๐๐ บาท</p> <p>ปี ๒๕๖๑ รวมงบประมาณ ๙๐๐,๐๐๐ บาท</p>
เพิ่มเติม	<p>โครงการติดตั้งชุดโคมไฟสาธารณะ พร้อมโคมกิ่งเดี่ยว ถนนสายเทศบาล ๖ ซอย ๑ หมู่ที่ ๖ ตำบลพลา อำเภอบ้านฉาง จังหวัดระยอง</p> <p>โดยติดตั้งโคมกิ่งเดี่ยว ๙ เมตร จำนวน ๑๘ ต้น</p> <p>ปี ๒๕๖๑ งบประมาณ ๑,๐๐๐,๐๐๐ บาท</p>
เพิ่มเติม	<p>โครงการปรับปรุงถนนแอสฟัลท์ติกคอนกรีต พร้อมระบบระบายน้ำ ถนนสายหน้า รพ.สต.พลา หมู่ที่ ๕ ตำบลพลา อำเภอบ้านฉาง จังหวัดระยอง</p> <p>โดยทำการปรับปรุงผิวจราจรแอสฟัลท์ติกคอนกรีต ขนาดผิวจราจร กว้าง ๖ เมตร ยาว ๓๕๐ เมตร หนา ๐.๐๕ เมตร หรือมีพื้นที่ผิวจราจรไม่น้อยกว่า ๒,๑๐๐ ตารางเมตร พร้อมรางระบายน้ำ คสล. กว้าง ๐.๓๐ เมตร (ภายใน) ลึกเฉลี่ย ๐.๕๐ เมตร ยาว ๑๐๐ เมตร (ตามแบบ ทต.พลา)</p> <p>ปี ๒๕๖๑ งบประมาณ ๑,๒๗๐,๐๐๐ บาท</p>
เพิ่มเติม	<p>โครงการวางท่อระบายน้ำคอนกรีตเสริมเหล็ก พร้อมบ่อพัก บริเวณถนนสายเทศบาล ๔ ซอย ๑ หมู่ที่ ๔ ตำบลพลา อำเภอบ้านฉาง จังหวัดระยอง (ตามแบบเทศบาล ตำบลพลา)</p> <p>ปี ๒๕๖๑ งบประมาณ ๑,๓๐๐,๐๐๐ บาท</p>

๒.๖ แผนงานศาสนา วัฒนธรรมและนันทนาการ

- รายการที่ ๔ โครงการจัดงานวันเด็กแห่งชาติ

เปลี่ยนแปลง ชื่อโครงการเป็น โครงการส่งเสริมพัฒนาการเด็กและเยาวชนตำบลพลา

- รายการที่ ๕ โครงการจัดงานประเพณีสงกรานต์ของตำบลพลา

เปลี่ยนแปลง ชื่อโครงการเป็น โครงการส่งเสริมประเพณีวัฒนธรรมท้องถิ่นและวันไหลตำบลพลา

- รายการที่ ๘ โครงการอบรมศีลธรรม จริยธรรมของบุคลากร

เปลี่ยนแปลง หน่วยงานที่รับผิดชอบหลัก จาก กองการศึกษา เป็น สำนักปลัดเทศบาล

เพิ่มเติม	โครงการผู้เฒ่าผู้เฒ่าผู้เยาว์เรียน
	ปี ๒๕๖๑ งบประมาณ ๕,๐๐๐ บาท
	ปี ๒๕๖๒ งบประมาณ ๕,๐๐๐ บาท
	ปี ๒๕๖๓ งบประมาณ ๕,๐๐๐ บาท
	ปี ๒๕๖๔ งบประมาณ ๕,๐๐๐ บาท

เพิ่มเติม	โครงการสวนครัวตัวจิ๋ว
	ปี ๒๕๖๑ งบประมาณ ๕,๐๐๐ บาท
	ปี ๒๕๖๒ งบประมาณ ๕,๐๐๐ บาท
	ปี ๒๕๖๓ งบประมาณ ๕,๐๐๐ บาท
	ปี ๒๕๖๔ งบประมาณ ๕,๐๐๐ บาท

แบบ ผ.๐๒

เพิ่มเติม	เงินอุดหนุน โครงการขยายเขตประปา บริเวณชายหาดสวนสน หมู่ที่ ๒ ตำบลพลา อำเภอบ้านฉาง จังหวัดระยอง ความยาว ๑๓๐ เมตร
	ปี ๒๕๖๑ งบประมาณ ๘๐,๐๐๐ บาท

เพิ่มเติม	โครงการจัดงานพิธีถวายดอกไม้จันทน์ เนื่องในงานพระราชพิธีถวายพระเพลิงพระบรมศพ พระบาทสมเด็จพระปรมินทรมหาภูมิพลอดุลยเดช
	ปี ๒๕๖๑ งบประมาณ ๑๕๐,๐๐๐ บาท

แบบ ผ.๐๓

เพิ่มเติม	โครงการติดตั้งชุดโคไฟสาธารณะ พร้อมเสาไฟโคมกึ่งเดี่ยว สายตะกาด-สี่ก๊ก หมู่ที่ ๖ ตำบลพลา อำเภอบ้านฉาง จังหวัดระยอง
	ปี ๒๕๖๑ งบประมาณ ๑๑,๘๕๖,๐๐๐ บาท

แบบ ผ.๐๖ (ไม่ใช้งบประมาณ)

ยุทธศาสตร์ที่ ๑ ด้านการบริหารจัดการ จัดระเบียบชุมชนและการรักษาความสงบเรียบร้อย

๑.๑ แผนงานบริหารงานทั่วไป

เพิ่มเติม	๑. โครงการบริหารงานตามหลักธรรมาภิบาล
	๒. โครงการสมุดความดีพนักงานจ้าง
	๓. กิจกรรมให้ความรู้ เรื่องผลประโยชน์ทับซ้อนให้กับบุคลากรขององค์กรปกครองส่วนท้องถิ่น
	๔. โครงการจัดทำแผนการตรวจสอบภายในประจำปี
	๕. โครงการจัดทำรายงานการควบคุมภายใน
	๖. โครงการพัฒนาผู้พิการ
	๗. โครงการเยี่ยมบ้านผู้พิการ ผู้สูงอายุ ผู้ป่วยติดเตียง
	๘. โครงการช่วยเหลือผู้ด้อยโอกาส
	๙. โครงการธรรมะเพื่อผู้สูงอายุ
	๑๐. โครงการส่งเสริมดนตรีพื้นบ้านสำหรับผู้สูงอายุ

ส่วนที่ ๔

การนำแผนพัฒนาท้องถิ่นสู่ปฏิบัติการปฏิบัติ

๑. ยุทธศาสตร์การพัฒนาและแผนงาน

ที่	ยุทธศาสตร์	ด้าน	แผนงาน	หน่วยงานรับผิดชอบหลัก	หน่วยงานสนับสนุน
๑	ด้านบริหารจัดการ จัดระเบียบชุมชนและการรักษาความสงบเรียบร้อย	ด้านบริหารทั่วไป	๑. แผนงานบริหารงานทั่วไป ๒. แผนงานการศึกษาศาสนาสงฆ์ภายใน	ทุกกอง	ทต.พลา
๒	ด้านโครงสร้างพื้นฐาน บริการชุมชนและสังคม	ด้านบริการชุมชนและสังคม	๑. แผนงานการศึกษา ๒. แผนงานสาธารณสุข ๓. แผนงานสังคมสงเคราะห์ ๔. แผนงานเคหะและชุมชน ๕. แผนงานสร้างความเข้มแข็งของชุมชน ๖. แผนงานการศาสนา วัฒนธรรม และนันทนาการ	กองการศึกษา กองสาธารณสุข สำนักปลัดเทศบาล กองช่าง	กรมส่งเสริมการเกษตร อบจ.ระยอง ทต.พลา
๓	ด้านการพัฒนาสร้างความเข้มแข็งด้านการเกษตร ส่งเสริมและพัฒนาเศรษฐกิจ บริหารจัดการอนุรักษ์ทรัพยากรธรรมชาติและสิ่งแวดล้อม	ด้านการเศรษฐกิจ	๑. แผนงานอุตสาหกรรมและการโยธา ๒. แผนงานการเกษตร ๓. แผนงานการพาณิชย์	กองช่าง สำนักปลัดเทศบาล กองคลัง	ทต.พลา
๔	ด้านการดำเนินงาน งานอำนวยความสะดวก และพัฒนาองค์กร ประสานงานและบูรณาการ	ด้านการดำเนินการอื่น	๑. แผนงานงบกลาง	ทุกกอง	ทต.พลา

แผนพัฒนาท้องถิ่นปี (พ.ศ.๒๕๖๑-๒๕๖๔)เพิ่มเติม/เปลี่ยนแปลง ฉบับที่ ๑/๒๕๖๐

เทศบาลตำบลพลา อำเภอบ้านฉาง จังหวัดระยอง

โดย

บัญชีสรุปโครงการพัฒนา
 แผนพัฒนาท้องถิ่นปี (พ.ศ. ๒๕๖๑ - ๒๕๖๔) เพิ่มเติม/เปลี่ยนแปลง ฉบับที่ ๑ พ.ศ. ๒๕๖๐
 เทศบาลตำบลพลา อำเภอบ้านฉาง จังหวัดระยอง

ยุทธศาสตร์การพัฒนา	ปี ๒๕๖๑		ปี ๒๕๖๒		ปี ๒๕๖๓		ปี ๒๕๖๔		รวม ๔ ปี	
	จำนวนโครงการ	งบประมาณ (บาท)	จำนวนโครงการ	งบประมาณ (บาท)	จำนวนโครงการ	งบประมาณ (บาท)	จำนวนโครงการ	งบประมาณ (บาท)	จำนวนโครงการ	งบประมาณ (บาท)
๑. ด้านบริหารจัดการ จัดระเบียบชุมชนและกาารรักษา ความสงบเรียบร้อย										
๑.๑ แผนงานบริหารทั่วไป	๕	๑,๒๘๑,๗๐๐	-	-	-	-	-	-	๕	๑,๒๘๑,๗๐๐
๑.๒ แผนงานการรักษาความสงบภายใน	-	-	-	-	-	-	-	-	-	-
รวม	๕	๑,๒๘๑,๗๐๐	-	-	-	-	-	-	๕	๑,๒๘๑,๗๐๐
๒. ด้านโครงสร้างพื้นฐาน บริการชุมชนและสังคม										
๒.๑ แผนงานการศึกษา	-	-	-	-	-	-	-	-	-	-
๒.๒ แผนงานสาธารณสุข	-	-	-	-	-	-	-	-	-	-
๒.๓ แผนงานสังคมสงเคราะห์	๕	-	๕	-	๕	-	๕	-	๒๐	-
๒.๔ แผนงานเกษตรและชุมชน	๘	๑๙,๓๓๖,๐๐๐	๑	๕๐๐,๐๐๐	๑	๕๐๐,๐๐๐	๑	๕๐๐,๐๐๐	๑๑	๒๐,๕๓๖,๐๐๐
๒.๕ แผนงานสร้างความเข้มแข็งของชุมชน	-	-	-	-	-	-	-	-	-	-
๒.๖ แผนงานการศาสนา วัฒนธรรม และนันทนาการ	๓	๓๖๐,๐๐๐	๒	๑๐๐,๐๐๐	๒	๑๐๐,๐๐๐	๒	๑๐๐,๐๐๐	๙	๖๖๐,๐๐๐
รวม	๑๖	๑๙,๙๙๖,๐๐๐	๘	๕๓๐,๐๐๐	๘	๕๓๐,๐๐๐	๘	๕๓๐,๐๐๐	๔๐	๒๐,๙๒๖,๐๐๐

ยุทธศาสตร์	ปี ๒๕๖๑		ปี ๒๕๖๒		ปี ๒๕๖๓		ปี ๒๕๖๔		รวม ๔ ปี	
	จำนวนโครงการ	งบประมาณ (บาท)	จำนวนโครงการ	งบประมาณ (บาท)	จำนวนโครงการ	งบประมาณ (บาท)	จำนวนโครงการ	งบประมาณ (บาท)	จำนวนโครงการ	งบประมาณ (บาท)
	๓. ด้านการพัฒนาสร้างความเข้มแข็งด้านการเกษตร ส่งเสริมและพัฒนาเศรษฐกิจ บริหารจัดการอนุรักษ์ทรัพยากรธรรมชาติและสิ่งแวดล้อม	-	-	-	-	-	-	-	-	-
๓.๑ แผนงานอุตสาหกรรมและการโยธา	-	-	-	-	-	-	-	-	-	-
๓.๒ แผนงานการเกษตร	-	-	-	-	-	-	-	-	-	-
๓.๓ แผนงานการพาณิชย์	-	-	-	-	-	-	-	-	-	-
รวม	-	-	-	-	-	-	-	-	-	-
๔. ด้านการดำเนินงาน งานอำนวยความสะดวก และพัฒนาองค์กร ประสานงานและบูรณาการ	-	-	-	-	-	-	-	-	-	-
๔.๑ แผนงานงบกลาง	-	-	-	-	-	-	-	-	-	-
รวม	-	-	-	-	-	-	-	-	-	-
รวมทั้งสิ้น	๒๑	๒๐,๗๒๗,๗๐๐	๘	๕๓๐,๐๐๐	๘	๕๑๐,๐๐๐	๘	๕๑๐,๐๐๐	๔๕	๒๒,๐๐๗,๗๐๐

รายละเอียดโครงการพัฒนา

แผนพัฒนาท้องถิ่นสี่ปี (พ.ศ. ๒๕๖๑ - ๒๕๖๔) เพิ่มเติม/เปลี่ยนแปลง ฉบับที่ ๑/๒๕๖๐

สำหรับ องค์การปกครองส่วนท้องถิ่นดำเนินการ

เทศบาลตำบลพลา อำเภอบ้านฉาง จังหวัดระยอง

ยุทธศาสตร์การพัฒนาจังหวัดระยอง ยุทธศาสตร์ที่ ๕ เสริมสร้างมาตรฐานการดำรงชีวิต และการมีส่วนร่วมของประชาชนตามหลักปรัชญาของเศรษฐกิจพอเพียง

ยุทธศาสตร์การพัฒนาของ อปท.จังหวัดระยอง ยุทธศาสตร์ที่ ๔ การพัฒนาคุณภาพชีวิต สังคม และการเมือง ตามหลักปรัชญาเศรษฐกิจพอเพียง

๑. ยุทธศาสตร์ด้านบริหารจัดการ จัดระเบียบชุมชนและการรักษาความสงบเรียบร้อย

๑.๑ แผนงานบริหารงานทั่วไป

ที่	โครงการ/กิจกรรม	วัตถุประสงค์	เป้าหมาย (ผลผลิตของโครงการ)	งบประมาณและที่มา				ตัวชี้วัด (KPI)	ผลลัพธ์ที่คาดว่าจะได้รับ	หน่วยงานที่รับผิดชอบหลัก
				๒๕๖๑ (บาท)	๒๕๖๒ (บาท)	๒๕๖๓ (บาท)	๒๕๖๔ (บาท)			
๒๔	โครงการจัดหาอุปกรณ์เครื่องมือเครื่องใช้ ในการทำงานของเทศบาล	เพื่อให้ส่วนราชการต่าง ๆ ของเทศบาลมีอุปกรณ์เครื่องมือเครื่องใช้ในการทำงานเพียงพอ และการปฏิบัติงานเป็นไปอย่างมีประสิทธิภาพ	จัดซื้ออุปกรณ์ เครื่องมือ เครื่องใช้ในการทำงาน เช่น					ส่วนราชการต่าง ๆ ของเทศบาลมีอุปกรณ์เครื่องมือเครื่องใช้ในการทำงานเป็นอย่างดีจนเป็นไปอย่างมีประสิทธิภาพ	ทุกส่วนราชการ	
			ครุภัณฑ์สำนักงาน							
			ตู้เหล็ก ๒ บาน	๑๑,๐๐๐				เพื่อให้เก็บเอกสารเพื่อให้	ศึกษา/ กองคลัง	
			ตู้ลิ้น ๕,๕๐๐ บาท	๑๑,๐๐๐				เกิดความเป็นระเบียบ		
			โต๊ะทำงาน	๑๓,๖๐๐				เพื่อใช้ในการทำงาน	ศึกษา/ สำนักปลัด	
			ขนาด ๕ ฟุต พร้อมกระจก	๑๑,๖๐๐				สำนักงานเทศบาล		
			ตัวเลข ๖,๘๐๐ บาท							

๑. ยุทธศาสตร์ด้านบริหารจัดการ จัดระเบียบชุมชนและการรักษาความสงบเรียบร้อย

๑.๑ แผนงานบริหารงานทั่วไป

ที่	โครงการ/กิจกรรม	วัตถุประสงค์	เป้าหมาย (ผลผลิตของโครงการ)	งบประมาณและที่มา				ตัวชี้วัด (KPI)	ผลลัพธ์ที่คาดหวัง ว่าจะได้รับ	หน่วยงาน ที่รับผิดชอบ
				๒๕๖๓ (บาท)	๒๕๖๒ (บาท)	๒๕๖๓ (บาท)	๒๕๖๔ (บาท)			
			ครูภัณฑ์สำนักงาน							
			เก้าอี้ทำงาน ตัวละ ๒,๐๐๐ บาท	๔,๐๐๐				มีเก้าอี้ เพิ่มขึ้น	เพื่อใช้ในการทำงาน สำนักงานเทศบาล	ศึกษา/ สำนักปลัด
			พัฒนาคิดค้น ๑๘ นิ้ว พร้อมติดตั้ง	๒๐,๐๐๐ (๑๐ ตัว)				บริการประชาชน ได้ดีขึ้น	เพื่อใช้ในสำนักงาน เทศบาล	สำนักปลัด
			เครื่องปรับอากาศ แบบแยก ส่วน ชนิดตั้งพื้นหรือชนิดแขวน ขนาด ๒๔,๐๐๐ บีทียู ตัวละ ๓๒,๔๐๐ บาท	๖๔,๘๐๐ ๖๔,๘๐๐				มีเครื่องปรับอากาศ อากาศ เพิ่มขึ้น	เพื่อใช้ในกิจการของ เทศบาลตำบล	ศึกษา/ สำนักปลัด
		เพิ่มรายละเอียด ครูภัณฑ์สำนักงาน	โต๊ะขาวอเนกประสงค์ ขนาด ก๘๐*ย๒๔๐*ส๗๕ ตัวละ ๒,๕๐๐ บาท					มีโต๊ะใช้ ในกิจการ เพิ่มขึ้น	เพื่อใช้ในกิจกรรมต่าง ๆ	สำนักปลัด
			ครูภัณฑ์กีฬา							
			เครื่องเล่นสนาม พร้อมปู พื้นยาง ๑ ชุด ณ สพต.ทต.พลา	๕๐๐,๐๐๐				เด็กมีพัฒนา การดีขึ้น	เพื่อพัฒนาเด็กให้มี ความพร้อมของร่างกาย	กองการ ศึกษา
			เครื่องเล่นสนาม พร้อมปู พื้นยาง ๑ ชุด ณ สพต.ชุมชนเอื้ออาทร	๕๐๐,๐๐๐				เด็กมีพัฒนา การดีขึ้น	เพื่อพัฒนาเด็กให้มี ความพร้อมของร่างกาย	กองการ ศึกษา

๑. ยุทธศาสตร์ด้านบริหารจัดการ จัดระเบียบชุมชนและการรักษาความสงบเรียบร้อย

๑.๑ แผนงานบริหารงานทั่วไป

ที่	โครงการ/กิจกรรม	วัตถุประสงค์	เป้าหมาย (ผลผลิตของโครงการ)	งบประมาณและที่มา				ตัวชี้วัด (KPI)	ผลลัพธ์ที่คาดว่าจะได้รับ	หน่วยงานที่รับผิดชอบหลัก
				๒๕๖๑ (บาท)	๒๕๖๒ (บาท)	๒๕๖๓ (บาท)	๒๕๖๔ (บาท)			
			ครูภัณฑ์งานบ้านงานครัว ผู้เขียน ขนาด ๗ คิวบิกฟุต	๙,๔๐๐				๑ เครื่อง	เพื่อใช้สำหรับศูนย์ พัฒนาเด็กเล็กตำบลพลลา	ศึกษา
			ปิ่นนำอัตโนมัติ ขนาดไม่น้อยกว่า ๒๐๐ วัตต์	๖,๕๐๐				๑ เครื่อง	เพื่อใช้สำหรับศูนย์ พัฒนาเด็กเล็กตำบลพลลา	ศึกษา
			ครูภัณฑ์คอมพิวเตอร์							
			เครื่องพิมพ์ชนิดเลเซอร์ หรือ ชนิด LED ขนาด ๗ นิ้ว Network แบบที่ ๒ ตามประกาศเกณฑ์ราคา กลางและคุณลักษณะพื้นฐานครูภัณฑ์ คอมพิวเตอร์ของกระทรวงเทคโนโลยี สารสนเทศและการสื่อสาร	๑๕,๐๐๐				มีเครื่อง พิมพ์ เพิ่มขึ้น	เพื่อใช้ในสำนักงาน เทศบาล	กองคลัง
			เครื่องสำรองไฟ ขนาด ๘๐๐ VA ตามประกาศเกณฑ์ราคากลางและ คุณลักษณะพื้นฐานครูภัณฑ์คอมพิวเตอร์ ของกระทรวงเทคโนโลยี สารสนเทศและการสื่อสาร	๒,๘๐๐ ๕,๖๐๐ ๕,๖๐๐				มีเครื่อง สำรองไฟ เพิ่มขึ้น	เพื่อใช้ในสำนักงาน เทศบาล	ศึกษา/ กองคลัง สำนักปลัด

๑. ยุทธศาสตร์ด้านบริหารจัดการ จัดระเบียบชุมชนและการรักษาความสงบเรียบร้อย

๑.๑ แผนงานบริหารงานทั่วไป

ที่	โครงการ/กิจกรรม	วัตถุประสงค์	เป้าหมาย (ผลผลิตของโครงการ)	งบประมาณและที่มา				ตัวชี้วัด (KPI)	ผลลัพธ์ที่คาดหวัง ว่าจะได้รับ	หน่วยงาน ที่รับผิดชอบหลัก
				๒๕๖๑ (บาท)	๒๕๖๒ (บาท)	๒๕๖๓ (บาท)	๒๕๖๔ (บาท)			
			ศูนย์ไฟฟ้าและวิทยุ เครื่องขยายเสียง (เสียงตามสาย) พร้อมติดตั้ง	๓๐,๐๐๐				ประชาชน และนักท่องเที่ยว ได้รับทราบ ข่าวสาร ประชาสัมพันธ์ จาก พต.พลา	กองช่าง	

รายละเอียดโครงการพัฒนา

แผนพัฒนาท้องถิ่นสี่ปี (พ.ศ. ๒๕๖๑ - ๒๕๖๔) เพิ่มเติม เปลี่ยนแปลง ฉบับที่ ๑/๒๕๖๐

สำหรับ องค์การปกครองส่วนท้องถิ่นดำเนินการ

เทศบาลตำบลพลา อำเภอบ้านฉาง จังหวัดระยอง

ความเชื่อมโยงกับยุทธศาสตร์จังหวัด

ยุทธศาสตร์ที่ ๔ อนุรักษ์ ฟื้นฟู และควบคุมการใช้ทรัพยากรธรรมชาติและรักษาสิ่งแวดล้อมบนพื้นฐานของการมีส่วนร่วม

ยุทธศาสตร์ที่ ๕ เสริมสร้างมาตรฐานการดำรงชีวิต และภาคมีส่วนร่วมของประชาชนตามหลักปรัชญาของเศรษฐกิจพอเพียง

ยุทธศาสตร์ที่ ๖ สร้างความเข้มแข็งและเพิ่มขีดความสามารถของภาคพาณิชย์ยกรรม และภาคการบริการสู่การแข่งขันในระดับสากล

ยุทธศาสตร์ที่ ๑ การพัฒนาความเป็นเลิศ ด้านการศึกษา ศาสนา ศิลบวัฒนธรรม ภูมิปัญญาท้องถิ่นและการกีฬา

ยุทธศาสตร์ที่ ๔ การพัฒนาคุณภาพชีวิต สังคม และการเมือง ตามหลักปรัชญาเศรษฐกิจพอเพียง

ยุทธศาสตร์ที่ ๕ การพัฒนาโครงสร้างพื้นฐานทุกด้านอย่างสมดุลและยั่งยืน

๒. ด้านโครงสร้างพื้นฐาน บริการชุมชนและสังคม

๒.๓ แผนงานสังคมสงเคราะห์

ที่	โครงการ/กิจกรรม	วัตถุประสงค์	เป้าหมาย (ผลลัพธ์ของโครงการ)	งบประมาณและที่มา				ตัวชี้วัด (KPI)	ผลลัพธ์ที่คาดหวังจะได้รับ	หน่วยงาน ที่รับผิดชอบ
				๒๕๖๑ (บาท)	๒๕๖๒ (บาท)	๒๕๖๓ (บาท)	๒๕๖๔ (บาท)			
๑๙	โครงการนํักสังคมสงเคราะห์นํอย	วัตถุประสงค์ เพื่อสงเสริมให้เด็กและเยาวชนรวม พลังสร้างกิจกรรมเพื่อชุมชน	เด็กและเยาวชนในตำบล พลา	๒๐,๐๐๐ พต.	๒๐,๐๐๐ พต.	๒๐,๐๐๐ พต.	๒๐,๐๐๐ พต.	๑ โครงการ	เด็กและเยาวชนมีจิต สำนึกที่ดี มีกิจกรรม เพื่อประโยชน์ของชุมชน	สำนักปลัด (สังคมฯ)

รายการที่ ๑๙ โครงการเด็กและเยาวชนจิตสาธารณะ (สำนักปลัดเทศบาล)

เปลี่ยนแปลง ชื่อโครงการเป็น โครงการนํักสังคมสงเคราะห์นํอย

๒. ด้านโครงสร้างพื้นฐาน บริการชุมชนและสังคม

๒.๔ แผนงานเฉพาะและชุมชน

ที่	โครงการ/กิจกรรม	วัตถุประสงค์	เป้าหมาย (ผลผลิตของโครงการ)	ประมาณและที่มา				ตัวชี้วัด (KPI)	ผลลัพธ์ที่คาดว่าจะได้รับ	หน่วยงาน ที่รับผิดชอบหลัก
				๒๕๖๑ (บาท)	๒๕๖๒ (บาท)	๒๕๖๓ (บาท)	๒๕๖๔ (บาท)			
๑	คำบำรุงรักษาและปรับปรุงสิ่งก่อสร้าง	เพื่อใช้ในการบำรุงรักษาและปรับปรุงสิ่งก่อสร้าง ให้สามารถใช้งานได้อย่างมีประสิทธิภาพ ต่อเติม/ปรับปรุงอาคารสำนักงาน เทศบาลตำบลพลา	- ต่อเติม/ปรับปรุงอาคารสำนักงาน เทศ.พลา - ปรับปรุงถนนสายต่าง ๆ ของ เทศ.พลา - ปรับปรุงรางระบายน้ำต่างๆ ของ เทศ.พลา	๘๐๐,๐๐๐ ทต.	๕๐๐,๐๐๐ ทต.	๕๐๐,๐๐๐ ทต.	๕๐๐,๐๐๐ ทต.	๑ โครงการ	สิ่งก่อสร้างได้รับการบำรุงรักษาและปรับปรุงให้ใช้งานได้ดีขึ้น	กองช่าง
๒	โครงการติดตั้งชุดโคมไฟสาธารณะ โคมกึ่งเดี่ยว ถนนภายในหมู่บ้านพลา หมู่ที่ ๕	เพื่อเพิ่มแสงสว่าง สร้างความปลอดภัยในชีวิตและทรัพย์สินของประชาชน	ติดตั้งโคมกึ่งเดี่ยว ๙ เมตร จำนวน ๒๑ ต้น	๑,๐๕๐,๐๐๐ ทต.				โคมกึ่งเดี่ยว ๙ เมตร ๒๑ ต้น	ประชาชนเกิดความปลอดภัยในชีวิตและทรัพย์สิน	กองช่าง
๓	โครงการติดตั้งชุดโคมไฟสาธารณะ โคมกึ่งเดี่ยว ถนนสาย กม.๑๖-แยกจำรุง หมู่ที่ ๒	เพื่อเพิ่มแสงสว่าง สร้างความปลอดภัยในชีวิตและทรัพย์สินของประชาชน	ติดตั้งโคมกึ่งเดี่ยว ๙ เมตร จำนวน ๓๖ ต้น	๑,๐๘๐,๐๐๐ ทต.				โคมกึ่งเดี่ยว ๙ เมตร ๓๖ ต้น	ประชาชนเกิดความปลอดภัยในชีวิตและทรัพย์สิน	กองช่าง
๔	โครงการติดตั้งชุดโคมไฟสาธารณะ โคมกึ่งเดี่ยว ถนนสายบ้านฉาง-กนเพชร ต.พลา อ.บ้านฉาง จ.ระยอง	เพื่อเพิ่มแสงสว่าง สร้างความปลอดภัยในชีวิตและทรัพย์สินของประชาชน	๑. ติดตั้งโคมกึ่งเดี่ยว ๙ เมตร ช่วง ม.๕ จำนวน ๑๒ ต้น ๒. ติดตั้งโคมกึ่งเดี่ยว ๙ เมตร ช่วง ม.๖ จำนวน ๑๐ ต้น	๙๐๐,๐๐๐ ทต.				โคมกึ่งเดี่ยว ๙ เมตร ๒๒ ต้น	ประชาชนเกิดความปลอดภัยในชีวิตและทรัพย์สิน	กองช่าง
๕	โครงการติดตั้งชุดโคมไฟสาธารณะ พร้อมโคมกึ่งเดี่ยว ถนนสายเทศบาล ๖ ซอย ๑ หมู่ที่ ๖	เพื่อเพิ่มแสงสว่าง สร้างความปลอดภัยในชีวิตและทรัพย์สินของประชาชน	ติดตั้งโคมกึ่งเดี่ยว ๙ เมตร จำนวน ๑๘ ต้น	๑,๐๐๐,๐๐๐ ทต.				โคมกึ่งเดี่ยว ๙ เมตร ๑๘ ต้น	ประชาชนเกิดความปลอดภัยในชีวิตและทรัพย์สิน	กองช่าง

๒. ด้านโครงสร้างพื้นฐาน บริการชุมชนและสังคม

๒.๔ แผนงานคณะและชุมชน

ที่	โครงการ/กิจกรรม	วัตถุประสงค์	เป้าหมาย (ผลผลิตของโครงการ)	ปริมาณและที่มา				ตัวชี้วัด (KPI)	ผลลัพธ์ที่คาดว่าจะได้รับ	หน่วยงานที่รับผิดชอบหลัก
				๒๕๖๑ (บาท)	๒๕๖๒ (บาท)	๒๕๖๓ (บาท)	๒๕๖๔ (บาท)			
๖	โครงการวางท่อระบายน้ำคอนกรีตเสริมเหล็ก พร้อมบ่อพัก บริเวณถนนสายเทศบาล ๔ ซอย ๑ หมู่ที่ ๔	เพื่อระบายน้ำให้ดีขึ้น ป้องกันการเกิดอุทกภัย	ความยาว ๒๕๓ เมตร (ตามแบบ พต.พลา)	๑,๓๐๐,๐๐๐ พต.				ป้องกันน้ำท่วมได้ดีขึ้น	กองช่าง	
๗	โครงการปรับปรุงถนนแอสฟัลติกคอนกรีต พร้อมระบบระบายน้ำ ถนนสายหน้า รพ.สต.พลา หมู่ที่ ๕	เพื่อให้การสัญจรไปมาเกิดความปลอดภัยในชีวิตและทรัพย์สินของประชาชน และป้องกันน้ำท่วมเพิ่มระบบระบายน้ำให้	โดยทำการปรับปรุงผิวจราจรแอสฟัลติกคอนกรีต ขนาดผิวจราจร กว้าง ๖ เมตร ยาว ๓๕๐ เมตร หนา ๐.๐๕ เมตร หรือมีพื้นที่ผิวจราจรไม่น้อยกว่า ๒,๑๐๐ ตารางเมตร พร้อมระบบระบายน้ำ คสล.กว้าง ๐.๓๐ เมตร ลึกเฉลี่ย ๐.๕๐ เมตร ยาว ๑๓๐ เมตร (ตามแบบ พต.พลา)	๑,๒๗๐,๐๐๐ พต.				๓ โครงการ ประชาชนเกิดความปลอดภัยในชีวิตและทรัพย์สิน	กองช่าง	

๒. ด้านโครงสร้างพื้นฐาน บริการชุมชนและสังคม

๒.๖ แผนงานศาสนา วัฒนธรรมและนันทนาการ

ที่	โครงการ/กิจกรรม	วัตถุประสงค์	เป้าหมาย (ผลผลิตของโครงการ)	งบประมาณและที่มา				ตัวชี้วัด (KPI)	ผลลัพธ์ที่คาดว่าจะได้รับ	หน่วยงานที่รับผิดชอบหลัก
				๒๕๖๑ (บาท)	๒๕๖๒ (บาท)	๒๕๖๓ (บาท)	๒๕๖๔ (บาท)			
๔	โครงการส่งเสริมพัฒนาการเด็กและเยาวชนตำบลสพลา	เพื่อส่งเสริมสนับสนุนให้เด็กและเยาวชนได้รับการพัฒนาทักษะทางร่างกายและจิตใจ มีความคิดริเริ่มสร้างสรรค์ รู้จักแสดงออกในสิ่งที่ถูกที่ควร	เด็กและเยาวชนทั่วไปในพื้นที่ตำบลสพลา	๕๐,๐๐๐ ทต.	๕๐,๐๐๐ ทต.	๕๐,๐๐๐ ทต.	๕๐,๐๐๐ ทต.	๑ โครงการ	เด็กและเยาวชนได้มีโอกาสแสดงออกทางด้านความรู้ ความสามารถ และความคิดริเริ่มสร้างสรรค์ในกิจกรรมที่เข้าร่วม	กองการศึกษา
๕	โครงการส่งเสริมประเพณีวัฒนธรรมท้องถิ่นและวันไหลตำบลสพลา	เพื่อเป็นการส่งเสริมขนบธรรมเนียมประเพณี วัฒนธรรมอันดีงามของท้องถิ่น	การจัดงานอนุรักษ์ประเพณีของท้องถิ่นของตำบลสพลา	๑๐๐,๐๐๐ ทต.	๑๐๐,๐๐๐ ทต.	๑๐๐,๐๐๐ ทต.	๑๐๐,๐๐๐ ทต.	๑ โครงการ	การอนุรักษ์ซึ่งประเพณีอันดีงามของท้องถิ่น	กองการศึกษา
๘	โครงการอบรมศีลธรรม จริยธรรมของบุคลากร	เพื่อพัฒนาบุคลากรของหน่วยงานให้เป็นผู้มีศีลธรรม จริยธรรม	ผู้บริหาร สมาชิกสภา พนักงานเทศบาลตำบลสพลา	๕๐,๐๐๐ ทต.	๕๐,๐๐๐ ทต.	๕๐,๐๐๐ ทต.	๕๐,๐๐๐ ทต.	๑ โครงการ	ผู้บริหาร สมาชิกสภา และพนักงาน ลูกจ้าง มีศีลธรรม	สำนักปลัด

- รายการที่ ๔ โครงการจัดงานวันเด็กแห่งชาติ

เปลี่ยนแปลง ชื่อโครงการเป็น โครงการส่งเสริมพัฒนาการเด็กและเยาวชนตำบลสพลา

- รายการที่ ๕ โครงการจัดงานประเพณีสงกรานต์ของตำบลสพลา

เปลี่ยนแปลง ชื่อโครงการเป็น โครงการส่งเสริมประเพณีวัฒนธรรมท้องถิ่นและวันไหลตำบลสพลา

- รายการที่ ๘ โครงการอบรมศีลธรรม จริยธรรมของบุคลากร

เปลี่ยนแปลง หน่วยงานที่รับผิดชอบหลัก เป็น สำนักปลัดเทศบาล

๒. ด้านโครงสร้างพื้นฐาน บริการชุมชนและสังคม

๒.๖ แผนงานศาสนา วัฒนธรรมและนันทนาการ

ที่	โครงการ/กิจกรรม	วัตถุประสงค์	เป้าหมาย (ผลผลิตของโครงการ)	งบประมาณและที่มา				ตัวชี้วัด (KPI)	ผลลัพธ์ที่คาดหวัง ว่าจะได้รับ	หน่วยงาน ที่รับผิดชอบหลัก
				๒๕๖๓ (บาท)	๒๕๖๒ (บาท)	๒๕๖๓ (บาท)	๒๕๖๔ (บาท)			
๑	โครงการผู้เฒ่าผู้เยาว์เรียน	เพื่อสร้างเสริมให้เยาวชนได้รับรู้ถึงวัฒนธรรม ประเพณี ท้องถิ่น ตำบลพลา	เด็กและเยาวชน ตำบลพลา	๕,๐๐๐ ทต.	๕,๐๐๐ ทต.	๕,๐๐๐ ทต.	๕,๐๐๐ ทต.	๑ โครงการ	เด็ก เยาวชน ได้เรียนรู้ถึงวัฒนธรรม ประเพณี ท้องถิ่นตำบลพลา	กองการศึกษา
๒	โครงการสวนครัวตัวจิ๋ว	เพื่อสร้างเสริมประสบการณ์ให้เยาวชนได้ปลูกผัก ได้ทำสวนครัว	เด็กและเยาวชน ตำบลพลา	๕,๐๐๐ ทต.	๕,๐๐๐ ทต.	๕,๐๐๐ ทต.	๕,๐๐๐ ทต.	๑ โครงการ	เด็ก เยาวชน ได้เรียนรู้ถึงการเพาะปลูกพืชพันธุ์ไว้รับประทานในครัวเรือน	กองการศึกษา

รายละเอียดโครงการพัฒนา

แผนพัฒนาท้องถิ่นสี่ปี (พ.ศ. ๒๕๖๑ - ๒๕๖๔) เพิ่มเติม เปลี่ยนแปลง ฉบับที่ ๑/๒๕๖๐

สำหรับ อดหนุนองค์การปกครองส่วนท้องถิ่น ส่วนราชการ รัฐวิสาหกิจ องค์กรประชาชน

เทศบาลตำบลพลา อำเภอบ้านฉาง จังหวัดระยอง

ความเชื่อมโยงกับยุทธศาสตร์จังหวัด

ยุทธศาสตร์ที่ ๔ อนุรักษ์ฟื้นฟู และควบคุมการใช้ทรัพยากรธรรมชาติและรักษาสิ่งแวดล้อมบนพื้นฐานของการมีส่วนร่วม

ยุทธศาสตร์ที่ ๕ เสริมสร้างมาตรฐานการดำรงชีวิต และการมีส่วนร่วมของประชาชนตามหลักปรัชญาของเศรษฐกิจพอเพียง

ยุทธศาสตร์ที่ ๖ สร้างความเข้มแข็งและเพิ่มขีดความสามารถของภาคพาณิชยกรรม และภาคการบริการสู่การแข่งขันในระดับสากล

ยุทธศาสตร์ที่ ๑ การพัฒนาความเป็นเลิศ ด้านการศึกษา ศาสนา ศิลปวัฒนธรรม ภูมิปัญญาท้องถิ่นและการกีฬา

การพัฒนาคุณภาพชีวิต สังคม และการเมือง ตามหลักปรัชญาเศรษฐกิจพอเพียง

โครงสร้างพื้นฐานทุกด้านอย่างสมดุลและยั่งยืน

๒. ยุทธศาสตร์ด้านบริการชุมชนและสังคม

๒.๖ แผนงานศาสนา วัฒนธรรมและนันทนาการ

ยุทธศาสตร์ที่ ๔

ยุทธศาสตร์ที่ ๕ การพัฒนา

ที่	โครงการ/กิจกรรม	วัตถุประสงค์	เป้าหมาย (ผลผลิตของโครงการ)	งบประมาณและที่มา				ตัวชี้วัด (KPI)	ผลลัพธ์ที่คาดว่าจะได้รับ	หน่วยงาน ที่รับผิดชอบหลัก
				๒๕๖๑ (บาท)	๒๕๖๒ (บาท)	๒๕๖๓ (บาท)	๒๕๖๔ (บาท)			
๑	โครงการจัดงานพิธีถวายดอกไม้จันทน์ เนื่องในพระราชพิธีถวายพระเพลิงพระบรมศพ พระบาทสมเด็จพระปรมินทรมหาภูมิพลอดุลยเดช	วัตถุประสงค์ เพื่อแสดงความจงรักภักดี ต่อสถาบันพระมหากษัตริย์	เป้าหมาย อุดหนุนอำเภอบ้านฉาง ตามหนังสือที่ รย ๐๕๓๘/ ๑๖๗๗ ลว.๙ มี.ย.๖๐	๑๕๐,๐๐๐ บาท				๑ โครงการ	แสดงความจงรักภักดีต่อ สถาบันพระมหากษัตริย์	สำนัก ปลัด

รายละเอียดโครงการพัฒนา

แผนพัฒนาท้องถิ่นสี่ปี (พ.ศ. ๒๕๖๑ - ๒๕๖๔) เพิ่มเติม เปลี่ยนแปลง ฉบับที่ ๑/๒๕๖๐

สำหรับ องค์การปกครองส่วนท้องถิ่นดำเนินการ

เทศบาลตำบลพลา อำเภอบ้านฉาง จังหวัดระยอง

ความเชื่อมโยงกับยุทธศาสตร์จังหวัด

ยุทธศาสตร์ที่ ๔ อนุรักษ์ฟื้นฟู และควบคุมการใช้ทรัพยากรธรรมชาติและรักษาสีเขียวและสิ่งแวดล้อมของพื้นที่ส่วนร่วม

ยุทธศาสตร์ที่ ๕ เสริมสร้างมาตรฐานการดำรงชีวิต และการมีส่วนร่วมของประชาชนตามหลักปรัชญาของเศรษฐกิจพอเพียง

ยุทธศาสตร์ที่ ๖ สร้างความเข้มแข็งและเพิ่มขีดความสามารถของภาคพาณิชย์ยกรรม และภาคการบริการสู่การแข่งขันในระดับสากล

ยุทธศาสตร์ อปท.ในเขตจังหวัด

ยุทธศาสตร์ที่ ๑ การพัฒนาความเป็นเลิศ ด้านการศึกษา ศาสนา ศิลปวัฒนธรรม ภูมิปัญญาท้องถิ่นและการกีฬา

ยุทธศาสตร์ที่ ๔ การพัฒนาคุณภาพชีวิต สังคม และการเมือง ตามหลักปรัชญาเศรษฐกิจพอเพียง

ยุทธศาสตร์ที่ ๕ การพัฒนาโครงสร้างพื้นฐานทุกด้านอย่างสมดุลและยั่งยืน

๒. ด้านโครงสร้างพื้นฐาน บริการชุมชนและสังคม

๒.๔ แผนงานเคหะและชุมชน

ที่	โครงการ/กิจกรรม	วัตถุประสงค์	เป้าหมาย (ผลผลิตของโครงการ)	งบประมาณและที่มา				ตัวชี้วัด (KPI)	ผลลัพธ์ที่คาดว่าจะได้รับ	หน่วยงาน ที่รับผิดชอบหลัก
				๒๕๖๑ (บาท)	๒๕๖๒ (บาท)	๒๕๖๓ (บาท)	๒๕๖๔ (บาท)			
๑	ขยายเขตประปา บริเวณชายหาด สวนสน หมู่ที่ ๒ ต.พลา อ.บ้านฉาง จ.ระยอง	เพื่อขยายสาธารณูปโภคให้ ครอบคลุมตามความต้องการ ของประชาชน	ขยายเขตประปา ความ ยาว ๑๓๐ เมตร	๘๐,๐๐๐ พด.				ขยายเขต ประปา ๑๓๐ เมตร	ประชาชนมีน้ำประปา ใช้ครอบคลุมทุกพื้นที่	กองช่าง

รายละเอียดโครงการพัฒนา

แผนพัฒนาท้องถิ่นสี่ปี (พ.ศ. ๒๕๖๑ - ๒๕๖๔) เพิ่มเติม/เปลี่ยนแปลง ฉบับที่ ๑/๒๕๖๐

สำหรับ ประธานโครงการพัฒนาองค์การบริหารส่วนจังหวัด

เทศบาลตำบลพลา อำเภอบ้านฉาง จังหวัดระยอง

ความเชื่อมโยงกับยุทธศาสตร์จังหวัด

ยุทธศาสตร์ที่ ๔ อนุรักษ์ ฟื้นฟู และควบคุมการใช้ทรัพยากรธรรมชาติและรักษาสีเขียวและสิ่งแวดล้อมบนพื้นฐานของการมีส่วนร่วม

ยุทธศาสตร์ที่ ๕ เสริมสร้างมาตรฐานการดำรงชีวิต และการมีส่วนร่วมของประชาชนตามหลักปรัชญาของเศรษฐกิจพอเพียง

ยุทธศาสตร์ที่ ๖ สร้างความเข้มแข็งและเพิ่มขีดความสามารถของภาคพาณิชยกรรม และภาคการบริการสู่การแข่งขันในระดับสากล

ยุทธศาสตร์ อพท.ในเขตจังหวัด

ยุทธศาสตร์ที่ ๑ การพัฒนาความเป็นเลิศ ด้านการศึกษา ศาสนา ศิลปวัฒนธรรม ภูมิปัญญาท้องถิ่นและการกีฬา

ยุทธศาสตร์ที่ ๔ การพัฒนาคุณภาพชีวิต สังคม และการเมือง ตามหลักปรัชญาเศรษฐกิจพอเพียง

ยุทธศาสตร์ที่ ๕ การพัฒนาโครงสร้างพื้นฐานทุกด้านอย่างสมดุลและยั่งยืน

๒.ด้านโครงสร้างพื้นฐาน บริการชุมชนและสังคม

๒.๔ แผนงานคณะและชุมชน

ที่	โครงการ/กิจกรรม	วัตถุประสงค์	เป้าหมาย (ผลผลิตของโครงการ)	งบประมาณและที่มา				ตัวชี้วัด (KPI)	ผลลัพธ์ที่คาดว่าจะได้รับ	หน่วยงาน ที่รับผิดชอบหลัก
				๒๕๖๑ (บาท)	๒๕๖๒ (บาท)	๒๕๖๓ (บาท)	๒๕๖๔ (บาท)			
๑	โครงการติดตั้งชุดโคมไฟสาธารณะ พร้อมเสาโคมกิ่งเตี้ย สายตะกวด- ลึกลง ม.๖ ต.พลา อ.บ้านฉาง จ.ระยอง(เดี่ยวเนื่อง ทด.บ้านฉาง)	เพื่อให้ประชาชนได้รับความ สะดวกในการใช้ถนน	ชุดโคมไฟสาธารณะ พร้อมเสา แบบโคมกิ่ง สูง ๔ เมตร จำนวน ๒๒๘ ต้น	๑๑,๕๖๐,๐๐๐ (เก็บตักภาพ)				มีไฟส่องสว่าง เพิ่มมากขึ้น ๒๒๘ ต้น	ประชาชนได้รับความ สะดวกในการใช้ถนน เพิ่มขึ้น	กองช่าง

รายละเอียดโครงการพัฒนา

แผนพัฒนาท้องถิ่นสี่ปี (พ.ศ. ๒๕๖๑ - ๒๕๖๔) เพิ่มเติม/เปลี่ยนแปลง ฉบับที่ ๑/๒๕๖๐
สำหรับ โครงการพัฒนาที่องค์กรปกครองส่วนท้องถิ่นดำเนินการโดยไม่ใช้งบประมาณ

เทศบาลตำบลพลา อำเภอบ้านฉาง จังหวัดระยอง

ยุทธศาสตร์การพัฒนาจังหวัดระยอง ยุทธศาสตร์ที่ ๕ เสริมสร้างมาตรฐานการดำรงชีวิต และการมีส่วนร่วมของประชาชนตามหลักปรัชญาของเศรษฐกิจพอเพียง

ยุทธศาสตร์การพัฒนาของ อบท.จังหวัดระยอง ยุทธศาสตร์ที่ ๔ การพัฒนาคุณภาพชีวิต สังคม และการเมือง ตามหลักปรัชญาเศรษฐกิจพอเพียง

๑. ยุทธศาสตร์ด้านบริหารจัดการ จัดระเบียบชุมชนและการรักษาความสงบเรียบร้อย

๑.๑ แผนงานบริหารงานทั่วไป

ที่	โครงการ/กิจกรรม	วัตถุประสงค์	เป้าหมาย (ผลผลิตของโครงการ)	งบประมาณและที่มา				ตัวชี้วัด (KPI)	ผลลัพธ์ที่คาดว่าจะได้รับ	หน่วยงาน ที่รับผิดชอบหลัก
				๒๕๖๑ (บาท)	๒๕๖๒ (บาท)	๒๕๖๓ (บาท)	๒๕๖๔ (บาท)			
๑	โครงการบริหารงานตามหลักธรรมาภิบาล	เพื่อให้การบริหารงานเป็นไปตามหลักธรรมาภิบาล	ผู้บริหาร สท. พนักงาน ลูกจ้าง					๕๐ คน	เพิ่มประสิทธิภาพการบริหารจัดการของเทศบาล	ทุกกอง
๒	โครงการลดความตึงเครียดพนักงานจ้าง	เพื่อสร้างจิตสำนึกให้แก่พนักงานจ้างให้มีความดี	พนักงานจ้าง					๑ โครงการ	เพิ่มประสิทธิภาพการบริหารจัดการของเทศบาล	ทุกกอง
๓	กิจกรรมให้ความรู้ เรื่อง ผลประโยชน์ที่ซ่อนเร้นให้กับบุคลากรขององค์กรปกครองส่วนท้องถิ่น	บุคลากรของ อบท. รู้ถึงเรื่องผลประโยชน์ที่ซ่อนเร้น	ผู้บริหาร สท. พนักงาน ลูกจ้าง					๕๐ คน	สร้างจิตสำนึกให้แก่บุคลากรของเทศบาล	ทุกกอง
๔	โครงการจัดทำแผนการตรวจสอบภายในประจำปี ประจำปี	เพื่อวิเคราะห์ความเสี่ยงของการปฏิบัติงาน และแก้ปัญหาจากการทำงาน	ทุกส่วนราชการ					ปีละครั้ง	เพิ่มประสิทธิภาพการบริหารจัดการของเทศบาล	ทุกกอง
๕	โครงการจัดทำรายงานการควบคุมภายใน	เพื่อรายงานผลการควบคุมภายในให้หน่วยตรวจสอบทราบ	ทุกส่วนราชการ					ปีละครั้ง โครงการ	เพิ่มประสิทธิภาพการบริหารจัดการของเทศบาล	ทุกกอง

ความเชื่อมโยงกับยุทธศาสตร์จังหวัด

ยุทธศาสตร์ที่ ๔ อนุรักษ์ ฟื้นฟู และควบคุมการใช้ทรัพยากรธรรมชาติและรักษาสิ่งแวดล้อมบนพื้นฐานของการมีส่วนร่วม
 ยุทธศาสตร์ที่ ๕ เสริมสร้างมาตรฐานการดำรงชีวิต และการมีส่วนร่วมของประชาชนตามหลักปรัชญาของเศรษฐกิจพอเพียง
 ยุทธศาสตร์ที่ ๖ สร้างความเข้มแข็งและเพิ่มขีดความสามารถของภาคพาณิชย์ยกรรม และภาคการบริการสู่การแข่งขันในระดับสากล

ยุทธศาสตร์ อปท. ในเขตจังหวัด

ยุทธศาสตร์ที่ ๑ การพัฒนาความเป็นเลิศ ด้านการศึกษา ศาสนา ศิลปวัฒนธรรม ภูมิปัญญาท้องถิ่นและการกีฬา
 ยุทธศาสตร์ที่ ๔ การพัฒนาคุณภาพชีวิต สังคม และการเมือง ตามหลักปรัชญาเศรษฐกิจพอเพียง
 ยุทธศาสตร์ที่ ๕ การพัฒนาโครงสร้างพื้นฐานทุกด้านอย่างสมดุลและยั่งยืน

๒. ด้านโครงสร้างพื้นฐาน บริการชุมชนและสังคม

๒.๓ แผนงานสังคมสงเคราะห์

ที่	โครงการ/กิจกรรม	วัตถุประสงค์	เป้าหมาย (ผลผลิตของโครงการ)	งบประมาณและที่มา			ตัวชี้วัด (KPI)	ผลลัพธ์ที่คาดหวังจะได้รับ	หน่วยงาน ที่รับผิดชอบ
				๒๕๖๓ (บาท)	๒๕๖๒ (บาท)	๒๕๖๔ (บาท)			
๑	โครงการพัฒนาผู้พิการ	เพื่อพัฒนาผู้พิการให้มีคุณภาพชีวิตที่ดีขึ้น	ผู้พิการตำบลพลลา				ผู้พิการ ร้อยละ ๕๐	ผู้พิการได้รับการพัฒนา	สำนักปลัด (สังคมฯ)
๒	โครงการเยี่ยมบ้านผู้พิการ ผู้สูงอายุ ผู้ป่วยติดเตียง	เพื่อพัฒนาผู้พิการให้มีคุณภาพชีวิตที่ดีขึ้น	ผู้พิการ ผู้สูงอายุ และผู้ป่วยติดเตียงตำบลพลลา				๑ โครงการ	ผู้พิการ ผู้สูงอายุ ผู้ป่วยติดเตียงได้รับการดูแล	สำนักปลัด (สังคมฯ)
๓	โครงการช่วยเหลือผู้ด้อยโอกาส	เพื่อพัฒนาผู้พิการให้มีคุณภาพชีวิตที่ดีขึ้น	ผู้ด้อยโอกาสตำบลพลลา				๑ โครงการ	ผู้ด้อยโอกาสได้รับการช่วยเหลือ	สำนักปลัด (สังคมฯ)
๔	โครงการรณรงค์เพื่อผู้สูงอายุ	เพื่อพัฒนาผู้พิการให้มีคุณภาพชีวิตที่ดีขึ้น	ผู้สูงอายุตำบลพลลา				๑ โครงการ	ผู้สูงอายุมีจิตใจดีร่าเริง	สำนักปลัด (สังคมฯ)
๕	โครงการส่งเสริมคนตรีพื้นบ้าน สำหรับผู้สูงอายุ	เพื่อพัฒนาผู้พิการให้มีคุณภาพชีวิตที่ดีขึ้น	ผู้สูงอายุตำบลพลลา				๑ โครงการ	ผู้สูงอายุมีกิจกรรมที่ดีทำร่วมกัน	สำนักปลัด (สังคมฯ)

บัญชีครุภัณฑ์

แผนพัฒนาท้องถิ่นสี่ปี (พ.ศ. ๒๕๖๑ - ๒๕๖๔) เพิ่มเติม/เปลี่ยนแปลง ฉบับที่ ๑ พ.ศ. ๒๕๖๐

เทศบาลตำบลพลา อำเภอบ้านฉาง จังหวัดระยอง

ยุทธศาสตร์การพัฒนาจังหวัดระยอง ยุทธศาสตร์ที่ ๕ เสริมสร้างมาตรฐานการดำรงชีวิต และการมีส่วนร่วมของประชาชนตามหลักปรัชญาของเศรษฐกิจพอเพียง
ยุทธศาสตร์การพัฒนาของ อบท.จังหวัดระยอง ยุทธศาสตร์ที่ ๔ การพัฒนาคุณภาพชีวิต สังคม และการเมือง ตามหลักปรัชญาเศรษฐกิจพอเพียง

๑. ยุทธศาสตร์ด้านบริหารจัดการ จัดระเบียบชุมชนและการรักษาความสงบเรียบร้อย

๑.๑ แผนงานบริหารงานทั่วไป

ที่	แผนงาน	หมวด	ประเภท	วัตถุประสงค์	เป้าหมาย (ผลผลิตของครุภัณฑ์)	งบประมาณและที่ผ่านมา				หน่วยงาน รับผิดชอบหลัก
						๒๕๖๑ (บาท)	๒๕๖๒ (บาท)	๒๕๖๓ (บาท)	๒๕๖๔ (บาท)	
๑	แผนงาน บริหารงานทั่วไป เกี่ยวกับการศึกษา	ครุภัณฑ์	ครุภัณฑ์ สำนักงาน	เพื่อจัดหา ตู้เหล็ก ๒ บาน จำนวน ๒ ตู้	ตู้เหล็ก ๒ บาน	๑๑,๐๐๐				กองการศึกษา
๒	แผนงาน บริหารงานทั่วไป	ครุภัณฑ์	ครุภัณฑ์ สำนักงาน	เพื่อจัดหา ตู้เหล็ก ๒ บาน จำนวน ๒ ตู้	ตู้เหล็ก ๒ บาน	๑๑,๐๐๐				สำนักปลัด
๓	แผนงานบริหารงาน ทั่วไปเกี่ยวกับการศึกษา	ครุภัณฑ์	ครุภัณฑ์ สำนักงาน	เพื่อจัดหาโต๊ะทำงาน จำนวน ๒ ตัว	โต๊ะทำงาน ขนาด ๕ ฟุต พร้อมกระจก	๑๓,๖๐๐				กองการศึกษา
๔	แผนงานบริหารงาน ทั่วไป	ครุภัณฑ์	ครุภัณฑ์ สำนักงาน	เพื่อจัดหาโต๊ะทำงาน จำนวน ๒ ตัว	โต๊ะทำงาน ขนาด ๕ ฟุต พร้อมกระจก	๑๓,๖๐๐				สำนักปลัด
๕	แผนงานบริหารงาน ทั่วไปเกี่ยวกับการศึกษา	ครุภัณฑ์	ครุภัณฑ์ สำนักงาน	เพื่อจัดหาเก้าอี้ทำงาน จำนวน ๒ ตัว	เก้าอี้ทำงาน	๔,๐๐๐				กองการศึกษา

ที่	แผนงาน	หมวด	ประเภท	วัตถุประสงค์	เป้าหมาย (ผลผลิตของครูฝึก)	งบประมาณและที่ผ่านมา				หน่วยงาน รับผิดชอบหลัก
						๒๕๖๑ (บาท)	๒๕๖๒ (บาท)	๒๕๖๓ (บาท)	๒๕๖๔ (บาท)	
๖	แผนงานบริหารงาน ทั่วไป	ครูฝึก สำนักงาน	ครูฝึก สำนักงาน	เพื่อจัดหาเก้าอี้ทำงาน จำนวน ๒ ตัว	เก้าอี้ทำงาน	๔,๐๐๐				สำนักปลัด
๗	แผนงานบริหารงาน ทั่วไป	ครูฝึก	ครูฝึก สำนักงาน	เพื่อจัดหาพัดลมติด ผนัง	พัดลมติดผนัง	๒๐,๐๐๐ (๑๐ ตัว)				สำนักปลัด
๘	บริหารงานทั่วไป เกี่ยวกับการศึกษา	ครูฝึก	ครูฝึก สำนักงาน	เพื่อจัดหาเครื่องปรับ อากาศ	เครื่องปรับอากาศแบบแยกส่วน ชนิดตั้งพื้นหรือชนิดแขวน ขนาด ๒๔,๐๐๐ บีทียู	๒๔,๘๐๐ (๒ เครื่อง)				กองการศึกษา
๙	บริหารงานทั่วไป เกี่ยวกับการศึกษา	ครูฝึก	ครูฝึก สำนักงาน	เพื่อจัดหาเครื่องปรับ อากาศ	เครื่องปรับอากาศแบบแยกส่วน ชนิดตั้งพื้นหรือชนิดแขวน ขนาด ๒๔,๐๐๐ บีทียู	๒๔,๘๐๐ (๒ เครื่อง)				กองการศึกษา
๑๐	บริหารงานทั่วไป	ครูฝึก	ครูฝึก สำนักงาน	เพื่อจัดหาเครื่องปรับ อากาศ	เครื่องปรับอากาศแบบแยกส่วน ชนิดตั้งพื้นหรือชนิดแขวน ขนาด ๒๔,๐๐๐ บีทียู	๒๔,๘๐๐ (๒ เครื่อง)				สำนักปลัด
๑๑	แผนงาน บริหารงานทั่วไป	ครูฝึก	ครูฝึก สำนักงาน	เพื่อจัดหา โต๊ะชาวเอมกประสงค์	โต๊ะชาวเอมกประสงค์ (เพิ่มรายละเอียด) ขนาด ก๙*ย๒๔๐*ส๗๕ ซม.					สำนักปลัด

ที่	แผนงาน	หมวด	ประเภท	วัตถุประสงค์	เป้าหมาย (ผลผลิตของครุภัณฑ์)	งบประมาณและที่ผ่านมา				หน่วยงาน รับผิดชอบหลัก
						๒๕๖๑ (บาท)	๒๕๖๒ (บาท)	๒๕๖๓ (บาท)	๒๕๖๔ (บาท)	
๑๒	บริหารงานทั่วไป เกี่ยวกับการศึกษา	ครุภัณฑ์ กีฬา	ครุภัณฑ์ กีฬา	เพื่อจัดหาเครื่องเล่น สนาม พร้อมบุพื้สนาม	เครื่องเล่นสนาม พร้อมบุพื้สนาม ๑ ชุด ณ ศพด. ทต. พลา	๕๐๐,๐๐๐				กองการศึกษา
๑๓	บริหารงานทั่วไป เกี่ยวกับการศึกษา	ครุภัณฑ์ กีฬา	ครุภัณฑ์ กีฬา	เพื่อจัดหาเครื่องเล่น สนาม พร้อมบุพื้สนาม	เครื่องเล่นสนาม พร้อมบุพื้สนาม ๑ ชุด ณ ศพด. ชุมชนเอื้ออาทร	๕๐๐,๐๐๐				กองการศึกษา
๑๔	แผนงานบริหารงาน ทั่วไปเกี่ยวกับการศึกษา	ครุภัณฑ์ บ้านงานครัว	ครุภัณฑ์งาน บ้านงานครัว	เพื่อจัดหาตู้เย็น	ตู้เย็น ขนาด ๗ คิวบิกฟุต	๙,๔๐๐				กองการศึกษา
๑๕	แผนงานบริหารงาน ทั่วไปเกี่ยวกับการศึกษา	ครุภัณฑ์ บ้านงานครัว	ครุภัณฑ์งาน บ้านงานครัว	เพื่อจัดหาปั้มน้ำ อัตโนมัติ	ปั้มน้ำอัตโนมัติ ขนาดไม่น้อยกว่า ๒๐๐ วัตต์	๖,๕๐๐				กองการศึกษา
๑๖	แผนงานบริหาร งานทั่วไปเกี่ยวกับ การศึกษา	ครุภัณฑ์ คอมพิวเตอร์	ครุภัณฑ์ คอมพิวเตอร์	เพื่อจัดหา เครื่องพิมพ์ชนิดเลเซอร์ หรือชนิด LED ขนาด ชนิด Network แบบที่๒	เครื่องพิมพ์ชนิดเลเซอร์ หรือ งาน (จอขนาดไม่น้อยกว่า ๑๘.๕") หรือชนิด LED ขนาด ชนิด Network แบบที่๒	๑๕,๐๐๐				กองการศึกษา
๑๗	แผนงานบริหาร งานทั่วไปเกี่ยวกับ การศึกษา	ครุภัณฑ์ คอมพิวเตอร์	ครุภัณฑ์ คอมพิวเตอร์	เพื่อจัดหา เครื่องสำรองไฟ ขนาด ๘๐๐ VA	เครื่องสำรองไฟ ขนาด ๘๐๐ VA	๒,๘๐๐				กองการศึกษา
๑๘	แผนงานบริหาร งานทั่วไป	ครุภัณฑ์ คอมพิวเตอร์	ครุภัณฑ์ คอมพิวเตอร์	เพื่อจัดหา เครื่องสำรองไฟ ขนาด ๘๐๐ VA จำนวน ๒ เครื่อง	เครื่องสำรองไฟ ขนาด ๘๐๐ VA	๕,๖๐๐				กองคลัง

ที่	แผนงาน	หมวด	ประเภท	วัตถุประสงค์	เป้าหมาย (ผลผลิตของครุภัณฑ์)	งบประมาณและที่ผ่านมา				หน่วยงาน รับผิดชอบหลัก
						๒๕๖๑ (บาท)	๒๕๖๒ (บาท)	๒๕๖๓ (บาท)	๒๕๖๔ (บาท)	
๑๙	แผนงานบริหาร งานทั่วไป	ครุภัณฑ์	ครุภัณฑ์ คอมพิวเตอร์	เพื่อจัดหา เครื่องสำรองไฟ ขนาด ๘๐๐ VA จำนวน ๒ เครื่อง	เครื่องสำรองไฟ ขนาด ๘๐๐ VA	๕,๖๐๐				สำนักปลัด
๒๐	แผนงานบริหาร งานทั่วไปเกี่ยวกับ คณะและชุมชน	ครุภัณฑ์	ครุภัณฑ์ ไฟฟ้าและวิทยุ	เพื่อจัดหา เครื่องขยายเสียง (เสียงตามสาย) พร้อมติดตั้ง	เครื่องขยายเสียง (เสียงตามสาย) พร้อมติดตั้ง	๓๐,๐๐๐				กองช่าง

ส่วนที่ ๕

การติดตามและประเมินผล

๑. การติดตามและประเมินผลยุทธศาสตร์

ในการจัดทำแผนพัฒนาท้องถิ่นนั้น จะต้องมีการติดตามและประเมินผลแผนพัฒนา โดยจะต้องติดตามและประเมินยุทธศาสตร์ ตามระเบียบกระทรวงมหาดไทย ว่าด้วยการจัดทำแผนขององค์กรปกครองส่วนท้องถิ่น พ.ศ. ๒๕๔๘ หมวด ๖ ข้อ ๒๙ และระเบียบกระทรวงมหาดไทย ว่าด้วยการจัดทำแผนขององค์กรปกครองส่วนท้องถิ่น (ฉบับที่ ๒) พ.ศ. ๒๕๕๙ ข้อ ๑๓ และในการประเมินแผนนั้นจะต้องดำเนินการประเมินคุณภาพของแผนยุทธศาสตร์การพัฒนาตามแนวทางการติดตามและประเมินผลยุทธศาสตร์เพื่อสอดคล้องแผนพัฒนาท้องถิ่นสี่ปีขององค์กรปกครองส่วนท้องถิ่น แจกตามหนังสือกระทรวงมหาดไทย ที่ มท ๐๘๑๐.๒/ว ๕๗๙๗ ลงวันที่ ๑๐ ตุลาคม ๒๕๕๙ เรื่อง แนวทางและหลักเกณฑ์การติดตามและประสานแผนพัฒนาท้องถิ่นสี่ปี (พ.ศ. ๒๕๖๑ - ๒๕๖๔) ขององค์กรปกครองส่วนท้องถิ่น ตามระเบียบกระทรวงมหาดไทย ว่าด้วยการจัดทำแผนขององค์กรปกครองส่วนท้องถิ่น (ฉบับที่ ๒) พ.ศ. ๒๕๕๙ เพื่อให้ทราบถึงแนวทางและกลไกในการติดตามและประเมินผลการดำเนินงานตามแผนท้องถิ่น อันจะเป็นประโยชน์ต่อการจัดทำแผนพัฒนาท้องถิ่นต่อไป และเป็นการสร้างแนวทางการมีส่วนร่วมในท้องถิ่น

๒. การติดตามและประเมินผลโครงการ

องค์กรรับผิดชอบในการติดตามและประเมินผล ซึ่งตามระเบียบกระทรวงมหาดไทยว่าด้วยการจัดทำแผนพัฒนาขององค์กรปกครองส่วนท้องถิ่น พ.ศ. ๒๕๔๘ กำหนดให้มีคณะกรรมการติดตามและประเมินผลแผนพัฒนาท้องถิ่น ซึ่งคณะกรรมการฯ อาจแต่งตั้งคณะทำงานขึ้นช่วยในการติดตามและการประเมินผลได้ตามความเหมาะสม ซึ่งควรแสดงไว้ในเอกสารแผนพัฒนาท้องถิ่น เพื่อเป็นแนวทางการดำเนินงานที่ชัดเจนและต่อเนื่อง

การกำหนดวิธีการติดตามและประเมินผล เป็นการแสดงถึงวิธีการติดตามและประเมินผลโครงการ โดยการกำหนดรูปแบบที่จะใช้ในการติดตามและประเมินผล เพื่อตรวจสอบว่าการดำเนินกิจกรรมตามโครงการ อยู่ภายใต้ระยะเวลา และงบประมาณที่กำหนดไว้หรือไม่ และผลของการดำเนินโครงการบรรลุวัตถุประสงค์ที่ได้วางไว้หรือไม่ ทั้งนี้ การติดตามเป็นการตรวจสอบในระหว่างการดำเนินกิจกรรมตามโครงการ ในขณะที่การประเมินผลเป็นการตรวจสอบผลที่เกิดขึ้นจริง เมื่อดำเนินโครงการแล้วเสร็จเปรียบเทียบกับวัตถุประสงค์ที่ตั้งไว้

การกำหนดช่วงเวลาในการติดตามและประเมินผล คณะกรรมการติดตามและประเมินผลกำหนดช่วงเวลาในการติดตามประเมินผลโครงการ โดยคำนึงถึงความเหมาะสมของแต่ละโครงการ ทั้งนี้ ควรกำหนดช่วงเวลาในการติดตามและประเมินผลอย่างน้อยโครงการละ ๑ ครั้ง และประเมินผลโครงการในภาพรวมอย่างน้อยปีละ ๑ ครั้ง แล้วรายงานผลเสนอความเห็น ซึ่งได้จากการติดตามและประเมินผลแผนพัฒนาต่อสภาท้องถิ่น ผู้บริหารคณะกรรมการพัฒนาท้องถิ่น และประกาศผลการติดตามและประเมินผลแผนพัฒนาให้ประชาชนในท้องถิ่นทราบโดยทั่วกัน

๓. สรุปผลการพัฒนาท้องถิ่นในภาพรวม

๓.๑ การวัดผลในเชิงปริมาณและเชิงคุณภาพ

(๑) การวัดผลในเชิงปริมาณ

ตามที่เทศบาลได้ดำเนินการจัดทำแผนพัฒนาขึ้นมาเพื่อใช้เป็นเครื่องมือในการพัฒนาเทศบาลให้บรรลุเป้าหมายที่วางไว้ เกิดประสิทธิภาพประสิทธิผลสูงสุดในการแก้ไขปัญหาให้กับประชาชน ในการจัดทำแผนพัฒนานั้น

แผนพัฒนาท้องถิ่น ๔ ปี (พ.ศ. ๒๕๖๑ - ๒๕๖๔)เพิ่มเติม เปลี่ยนแปลง ฉบับที่ ๑/๒๕๖๐

โดยเทศบาลตำบลพลา อำเภอบ้านฉาง จังหวัดระยอง

จะต้องมีการติดตามและประเมินแผนพัฒนา ตามระเบียบกระทรวงมหาดไทย ว่าด้วยการจัดทำแผนขององค์กรปกครองส่วนท้องถิ่น พ.ศ. ๒๕๔๘ หมวด ๖ ข้อ ๒๙ และระเบียบกระทรวงมหาดไทย ว่าด้วยการจัดทำแผนขององค์กรปกครองส่วนท้องถิ่น (ฉบับที่ ๒) พ.ศ. ๒๕๕๙ ข้อ ๑๓ โดยคณะกรรมการติดตามและประเมินแผนพัฒนาเป็นผู้ดำเนินการติดตามและประเมินผลแผนพัฒนา ซึ่งคณะกรรมการจะต้องดำเนินการกำหนดแนวทาง วิธีการในการติดตามและประเมินผลแผนพัฒนา ดำเนินการติดตามและประเมินผลแผนพัฒนา รายงานผลและเสนอความเห็นซึ่งได้จากการติดตามและประเมินผลแผนพัฒนาต่อผู้บริหารท้องถิ่น เพื่อให้ผู้บริหารท้องถิ่นเสนอต่อสภาท้องถิ่น และคณะกรรมการพัฒนาท้องถิ่น พร้อมทั้งประกาศผลการติดตามและประเมินผลแผนพัฒนาให้ประชาชนในท้องถิ่นทราบในที่เปิดเผยภายในสิบห้าวันนับแต่วันรายงานผลและเสนอความเห็นดังกล่าวและต้องปิดประกาศไว้เป็นระยะเวลาไม่น้อยกว่าสามสิบวันโดยอย่างน้อยปีละสองครั้งภายในเดือนเมษายนและภายในเดือนตุลาคมของทุกปี

โดยเครื่องมือที่ใช้ในการติดตามและประเมินผลในเชิงปริมาณ มีดังนี้

แบบที่ ๑ การกำกับกรจัดทำแผนยุทธศาสตร์ขององค์กรปกครองส่วนท้องถิ่น

แบบที่ ๒ แบบติดตามผลการดำเนินงานขององค์กรปกครองส่วนท้องถิ่น

แบบที่ ๓/๑ แบบประเมินผลการดำเนินงานตามแผนยุทธศาสตร์

แบบประเมินคุณภาพของแผนพัฒนา

(แจ้งตามหนังสือกระทรวงมหาดไทย ที่ มท ๐๘๑๐.๒/ว ๐๗๐๓ ลงวันที่ ๒ กุมภาพันธ์ ๒๕๕๘ เรื่อง แนวทางและหลักเกณฑ์การจัดทำและประสานแผนสามปีขององค์กรปกครองส่วนท้องถิ่น ข้อ ๗ การวัดคุณภาพของแผนพัฒนาท้องถิ่น ตามนัยหนังสือกระทรวงมหาดไทย ด่วนที่สุด ที่ มท ๐๘๑๐.๒/ว ๔๘๓๐ ลงวันที่ ๒๒ พฤศจิกายน ๒๕๕๖ ให้แล้วเสร็จภายใน ๑๕ วัน นับแต่วันประกาศใช้แผนพัฒนาท้องถิ่น)

การติดตามและประเมินผลด้วยระบบ e-plan (www.dla.go.th)

(๒) การวัดผลในเชิงคุณภาพ

การจัดผลเชิงคุณภาพ เทศบาลใช้การสำรวจความพึงพอใจในการวัดผลเชิงคุณภาพโดยภาพรวม โดยได้มีการประเมินความพึงพอใจ ซึ่งการประเมินความพึงพอใจทำให้ทราบถึงผลเชิงคุณภาพในการดำเนินงานของเทศบาลในภาพรวม

โดยเครื่องมือที่ใช้ในการประเมินความพึงพอใจ มีดังนี้

แบบที่ ๓/๒ แบบประเมินความพึงพอใจต่อผลการดำเนินงานของเทศบาล

แบบที่ ๓/๓ แบบประเมินความพึงพอใจของประชาชนที่มีต่อการให้บริการ

๔. ข้อเสนอแนะในการจัดทำแผนพัฒนาท้องถิ่นในอนาคต

๔.๑ ผลกระทบนำไปสู่ออนาคต

๑. เกิดการพัฒนาพัฒนาที่ล่าช้า เพราะการดำเนินงานต่างๆ ขององค์กรปกครองส่วนท้องถิ่นต้องผ่านกระบวนการหลายขั้นตอน สลับซับซ้อน

๒. ประชาชนอาจเกิดความเบื่อหน่ายกับกระบวนการจัดทำแผนที่มีความยุ่งยากมากขึ้น

๓. ปัญหาอาจไม่ได้รับการแก้ไขอย่างตรงจุดเพราะข้อจำกัดของระเบียบกฎหมายที่ทำให้ยากและบางเรื่องอาจทำไม่ได้

๔.๒ ข้อสังเกต ข้อเสนอแนะ ผลจากการพัฒนา

๑) การจัดทำแผนพัฒนาท้องถิ่นสี่ปีควรกำหนดยุทธศาสตร์การพัฒนาเป็นกรอบในการจัดทำแผนพัฒนาท้องถิ่นสี่ปีและให้มีความสอดคล้องกัน

แผนพัฒนาท้องถิ่น ๔ ปี (พ.ศ. ๒๕๖๑ - ๒๕๖๔)เพิ่มเติม เปลี่ยนแปลง ฉบับที่ ๑/๒๕๖๐

โดยเทศบาลตำบลพลา อำเภอบ้านฉาง จังหวัดระยอง

๒) การจัดทำแผนพัฒนาท้องถิ่นสี่ปีควรพิจารณางบประมาณและคำนึงถึงสถานะการคลังในการพิจารณาโครงการ/กิจกรรม ที่จะบรรจุในแผนพัฒนาท้องถิ่นสี่ปี

๓) ควรเร่งรัดให้มีการดำเนินโครงการ/กิจกรรม ที่ตั้งในเทศบัญญัติงบประมาณรายจ่ายให้สามารถดำเนินการได้ในปีงบประมาณนั้น

๔) เทศบาลควรพิจารณาดังงบประมาณให้เพียงพอและเหมาะสมกับกับภารกิจแต่ละด้านที่จะต้องดำเนินการ ซึ่งจะช่วยลดปัญหาในการโอนเพิ่ม โอนลด โอนตั้งจ่ายรายการใหม่
