



แผนพัฒนาท้องถิ่นสี่ปี (พ.ศ.๒๕๖๑-๒๕๖๔)

เปลี่ยนแปลง ฉบับที่ ๔ พ.ศ.๒๕๖๑

เทศบาลตำบลพลลา

อำเภอบ้านฉาง จังหวัดระยอง



ประกาศเทศบาลตำบลพลา
เรื่อง ใช้แผนพัฒนาท้องถิ่น (พ.ศ. ๒๕๖๑ - ๒๕๖๔) เปลี่ยนแปลง ฉบับที่ ๔ พ.ศ.๒๕๖๑
ของเทศบาลตำบลพลา

ด้วยเทศบาลตำบลพลา ได้ดำเนินการจัดทำแผนพัฒนาท้องถิ่น (พ.ศ. ๒๕๖๑ - ๒๕๖๔) เปลี่ยนแปลง ฉบับที่ ๔ พ.ศ.๒๕๖๑ ตามระเบียบกระทรวงมหาดไทย ว่าด้วยการจัดทำแผนพัฒนาขององค์กรปกครองส่วนท้องถิ่น พ.ศ. ๒๕๔๘ และแก้ไขเพิ่มเติมจนถึง (ฉบับที่ ๓) พ.ศ. ๒๕๖๑ ข้อ ๒๒/๑ เพื่อใช้เป็นกรอบในการจัดทำงบประมาณรายจ่ายประจำปี งบประมาณรายจ่ายเพิ่มเติม และงบประมาณจากเงินสะสมในช่วงของแผนนี้ รวมทั้งวางแนวทางเพื่อให้มีการปฏิบัติให้บรรลุวัตถุประสงค์ตามโครงการพัฒนาที่กำหนดไว้ในแผนพัฒนาท้องถิ่น โดยคณะกรรมการพัฒนาเทศบาลตำบลพลา ได้พิจารณาเห็นชอบร่างแผนพัฒนาท้องถิ่น (พ.ศ. ๒๕๖๑ - ๒๕๖๔) เปลี่ยนแปลง ฉบับที่ ๔ พ.ศ.๒๕๖๑ ในคราวประชุมเมื่อวันพุธ ที่ ๓๑ ตุลาคม ๒๕๖๑ ณ ห้องประชุมเทศบาลตำบลพลา (ชั้น ๒) ทั้งนี้ นายกเทศมนตรีตำบลพลาได้อนุมัติร่างแผนฯ ดังกล่าว วันที่ ๓๑ ตุลาคม ๒๕๖๑ เป็นที่เรียบร้อยแล้ว

ดังนั้น เพื่อให้การบริหารงานของเทศบาลเป็นไปอย่างมีประสิทธิภาพ และสามารถนำแผนพัฒนาไปใช้ได้อย่างถูกต้อง รวมทั้งให้หน่วยงานที่เกี่ยวข้องและประชาชนทั่วไปได้รับทราบ เทศบาลตำบลพลา จึงประกาศใช้แผนพัฒนาท้องถิ่น (พ.ศ.๒๕๖๑ - ๒๕๖๔) เปลี่ยนแปลง ฉบับที่ ๔ พ.ศ.๒๕๖๑ ตามระบียบดังกล่าว โดยสามารถขอคู่มือหรือสอบถามเพิ่มเติมได้ที่ ศูนย์ข้อมูลข่าวสารของเทศบาลตำบลพลา ณ สำนักงานเทศบาลตำบลพลา หมู่ที่ ๒ ตำบลพลา อำเภอบ้านฉาง จังหวัดระยอง โทรศัพท์ ๐-๓๘๖๓-๐๔๔๔๔

จึงประกาศให้ทราบโดยทั่วกัน

ประกาศ ณ วันที่ ๓๑ ตุลาคม ๒๕๖๑



คำนำ

ตามพระราชบัญญัติเทศบาล พ.ศ. ๒๔๙๖ แก้ไขเพิ่มเติมถึง (ฉบับที่ ๑๒) พ.ศ. ๒๕๔๖ มาตรา ๕๐ (๙) และพระราชบัญญัติกำหนดแผนและขั้นตอนการกระจายอำนาจให้แก่องค์กรปกครองส่วนท้องถิ่น พ.ศ. ๒๕๔๒ หมวด ๒ มาตรา ๑๖ (๑) ประกอบกับระเบียบกระทรวงมหาดไทย ว่าด้วยการจัดทำแผนพัฒนาขององค์กรปกครองส่วนท้องถิ่น พ.ศ. ๒๕๔๘ แก้ไขเพิ่มเติมถึง (ฉบับที่ ๓) พ.ศ. ๒๕๖๑ ได้กำหนดให้องค์กรปกครองส่วนท้องถิ่น มีอำนาจและหน้าที่ในการจัดทำแผนพัฒนาท้องถิ่นของตนเอง แผนพัฒนาท้องถิ่นนั้น หมายถึงแผนพัฒนาท้องถิ่นสี่ปีขององค์กรปกครองส่วนท้องถิ่น โดยคณะกรรมการพัฒนาท้องถิ่นจัดประชุมประชาคมท้องถิ่น ส่วนราชการ และรัฐวิสาหกิจที่เกี่ยวข้อง เพื่อแจ้งแนวทางพัฒนาท้องถิ่น รับทราบปัญหา ความต้องการ ประเด็น การพัฒนาและประเด็นที่เกี่ยวข้องตลอดจนความช่วยเหลือทางวิชาการ และแนวทางปฏิบัติที่เหมาะสมกับสภาพพื้นที่เพื่อนำมากำหนดแนวทางการจัดทำแผนพัฒนาท้องถิ่น โดยให้นำข้อมูลพื้นฐานในการพัฒนาจากหน่วยงานต่างๆ และข้อมูลในแผนพัฒนาหมู่บ้านหรือแผนชุมชนมาพิจารณาประกอบการจัดทำแผนพัฒนาท้องถิ่น

เพื่อให้การดำเนินการให้เป็นไปตามกฎหมายดังกล่าว จึงต้องจัดทำแผนพัฒนาท้องถิ่น (พ.ศ. ๒๕๖๑ - ๒๕๖๔) เปลี่ยนแปลง ฉบับที่ ๔ พ.ศ. ๒๕๖๑ ขึ้น เพื่อใช้เป็นเครื่องมือในการจัดทำงบประมาณรายจ่ายประจำปี ขอรับการสนับสนุนงบประมาณจากหน่วยงานอื่น และพร้อมที่จะนำไปสู่การปฏิบัติและสามารถใช้ในการประสานแผนการพัฒนาท้องถิ่นได้อย่างมีประสิทธิภาพและประสิทธิผล ตามนโยบายที่คณะผู้บริหารหวังที่จะทำให้เกิดการพัฒนาในท้องถิ่น

เทศบาลตำบลพลลา จึงหวังเป็นอย่างยิ่งว่าแผนพัฒนาท้องถิ่น (พ.ศ. ๒๕๖๑ - ๒๕๖๔) เปลี่ยนแปลง ฉบับที่ ๔ พ.ศ. ๒๕๖๑ เทศบาลตำบลพลลา ฉบับนี้จะเป็นแนวทางในการพัฒนาเทศบาลที่ดีมีประสิทธิภาพและตอบสนองความต้องการของประชาชนอย่างแท้จริงต่อไป

งานแผนและงบประมาณ

เทศบาลตำบลพลลา

ตุลาคม ๒๕๖๑

สารบัญ

	หน้า
ส่วนที่ ๑ สภาพทั่วไปและข้อมูลพื้นฐาน	๑
ส่วนที่ ๒ สรุปผลการพัฒนาท้องถิ่นตามแผนพัฒนาท้องถิ่น (พ.ศ. ๒๕๖๑-๒๕๖๔)	๓
ส่วนที่ ๓ ยุทธศาสตร์องค์กรปกครองส่วนท้องถิ่น	๗
ส่วนที่ ๔ การนำแผนพัฒนาท้องถิ่นสี่ปีไปสู่การปฏิบัติ	๒๔

ส่วนที่ ๑

สภาพทั่วไปและข้อมูลพื้นฐาน

สภาพทั่วไป

ที่ตั้งของหมู่บ้านในเขตเทศบาลตำบลพลา ประกอบด้วย จำนวนหมู่บ้าน ๖ หมู่บ้าน คือ หมู่ที่ ๑, ๒, ๔, ๕, ๖ และ ๗

หมู่ที่ ๑	บ้านโกรกตะแบก
หมู่ที่ ๒	บ้าน กม.๑๖
หมู่ที่ ๔	บ้านคลองทราย
หมู่ที่ ๕	บ้านพลา
หมู่ที่ ๖	บ้านตะกาด
หมู่ที่ ๗	บ้านคลองทรายใหม่

เทศบาลมีชุมชนทั้งหมด ๗ ชุมชน ดังนี้

ชุมชนที่ ๑	ชุมชนสกุลทองรวมใจ (หมู่ที่ ๑)
ชุมชนที่ ๒	ชุมชนทุ่งสนามควายพัฒนา (หมู่ที่ ๒)
ชุมชนที่ ๓	ชุมชนทุ่งโปร่งใหม่ (หมู่ที่ ๔)
ชุมชนที่ ๔	ชุมชนพลาสამัคคี (หมู่ที่ ๕)
ชุมชนที่ ๕	ชุมชนเอื้ออาทรพัฒนา (หมู่ที่ ๕)
ชุมชนที่ ๖	ชุมชนตะกาดร่วมใจ (หมู่ที่ ๖)
ชุมชนที่ ๗	ชุมชนบ้านคลองทรายพัฒนา (หมู่ที่ ๗)

สำนักงานเทศบาลตำบลพลา (ปัจจุบันเป็นเทศบาลขนาดกลาง)

ตั้งอยู่เลขที่ ๑ หมู่ที่ ๒ ตำบลพลา อำเภอบ้านฉาง จังหวัดระยอง

(ตั้งอยู่ศูนย์ราชการอำเภอบ้านฉาง : เขตเทศบาลเมืองบ้านฉาง)

- โทรศัพท์ ๐-๓๘๖๓-๐๙๙๙ ๐๘๑-๘๒๓๙๕๐๙ โทรสาร ๐-๓๘๖๓-๑๐๓๓

เขตการปกครอง

ที่ตั้ง เทศบาลตำบลพลา อยู่ทางทิศตะวันตกเฉียงใต้ของอำเภอบ้านฉาง ห่างจากอำเภอบ้านฉางประมาณ ๘ กิโลเมตร ห่างจากจังหวัดระยอง ๓๓ กิโลเมตร

ทิศเหนือ	ติดต่อกับ	เทศบาลเมืองบ้านฉาง
ทิศตะวันออก	ติดต่อกับ	เทศบาลตำบลบ้านฉาง
ทิศใต้	ติดต่อกับ	ชายฝั่งทะเลอ่าวไทย ยาวประมาณ ๘ กิโลเมตร
ทิศตะวันตก	ติดต่อกับ	อบต.พุดตาลทอง อ.สัตหีบ จ.ชลบุรี

ข้อมูลเกี่ยวกับจำนวนประชากร

จำนวนประชากร ชาย ๔,๓๘๓ คน หญิง ๔,๔๐๑ คน รวมจำนวนประชากร ๘,๗๘๔ คน

ผู้มีสิทธิเลือกตั้ง ชาย ๓,๒๘๒ คน หญิง ๓,๔๘๖ คน รวมจำนวนผู้มีสิทธิเลือกตั้ง ๖,๗๖๘ คน

จำนวนครัวเรือน ๕,๑๘๕ ครัวเรือน

(ข้อมูล ณ เดือนกันยายน ๒๕๖๑ หอทะเบียนตำบลพลา)

เนื้อที่ มีเนื้อที่ทั้งหมดประมาณ ๔๑,๒๕๐ ไร่ หรือ ๖๖ ตร.กม. พื้นที่ส่วนใหญ่อยู่ในเขตสนามบินอุตะภา

หมู่ที่	ชื่อชุมชน	พื้นที่ (ไร่)	พื้นที่ (ตารางกิโลเมตร)
๑	ชุมชนสกุลทองรวมใจ	๗,๑๓๒	๑๑.๔๑๑๒
๒	ชุมชนทุ่งสนามควายพัฒนา	๘,๓๑๘	๑๓.๓๐๘๘
๔	ชุมชนทุ่งโปร่งใหม่	๖,๖๑๕	๑๐.๕๘๔๐
๕	ชุมชนเอื้ออาทรพัฒนา	๖๒	๐.๐๙๙๒
๕	ชุมชนพลาสามัคคี	๕,๙๒๓	๙.๔๗๖๘
๖	ชุมชนบ้านตะกาดรวมใจ	๗,๕๙๐	๑๒.๑๔๔๐
๗	ชุมชนบ้านคลองทรายพัฒนา	๕,๖๑๐	๘.๙๗๖๐
	รวม	๔๑,๒๕๐	๖๖

ส่วนที่ ๒

สรุปผลการพัฒนาท้องถิ่นตามแผนพัฒนาท้องถิ่นสี่ปี (พ.ศ.๒๕๖๑-๒๕๖๔)

๑. สรุปผลการดำเนินงานตามงบประมาณที่ได้รับ และการเบิกจ่ายงบประมาณ ในปีงบประมาณ (พ.ศ. ๒๕๖๑-๒๕๖๔)

๑.๑ สรุปสถานการณ์การพัฒนา การตั้งงบประมาณ และการเบิกจ่าย : หน่วยเป็นโครงการ

ปีงบประมาณ พ.ศ. ๒๕๖๑	โครงการในแผนพัฒนาท้องถิ่นสี่ปี	จำนวน ๑๘๖	โครงการ
ปีงบประมาณ พ.ศ. ๒๕๖๑	โครงการในแผนพัฒนาท้องถิ่นสี่ปี ฉบับที่ ๑	จำนวน ๒๑	โครงการ
ปีงบประมาณ พ.ศ. ๒๕๖๑	โครงการในแผนพัฒนาท้องถิ่นสี่ปี ฉบับที่ ๒	จำนวน ๒๑	โครงการ
ปีงบประมาณ พ.ศ. ๒๕๖๑	โครงการในแผนพัฒนาท้องถิ่นสี่ปี ฉบับที่ ๓	จำนวน ๓	โครงการ
	รวมจำนวน	๒๓๑	โครงการ

ทต.พลา สามารถนำไปตั้งเป็นเทศบัญญัติงบประมาณรายจ่ายประจำปีและได้ดำเนินการ

- โครงการที่มีการเบิกจ่ายในระบบ e-plan ๑๐๖ โครงการ
- โครงการที่ดำเนินการโดยไม่ใช้งบประมาณ ๒๗ โครงการ

คิดเป็นร้อยละ ๕๗.๐๘ (ณ วันที่ ๓๑ ตุลาคม ๒๕๖๑)

๑.๒ การประเมินผลการนำแผนพัฒนาท้องถิ่นไปปฏิบัติในเชิงปริมาณ

เปรียบเทียบระหว่างจำนวนแผนงาน/โครงการและงบประมาณในแผนพัฒนาประจำปีที่ผ่านมา กับจำนวนแผนงาน/โครงการและงบประมาณที่ดำเนินการจริง (เปรียบเทียบระหว่างแผนพัฒนาท้องถิ่นสี่ปี (พ.ศ. ๒๕๖๑-๒๕๖๔) กับโครงการที่ได้ดำเนินการในเทศบัญญัติงบประมาณรายจ่ายประจำปี พ.ศ.๒๕๖๑) จากรายงานการติดตามและประเมินผลแผนพัฒนาปีงบประมาณ พ.ศ.๒๕๖๑

ยุทธศาสตร์	แผนการดำเนินการทั้งหมด		อนุมัติงบประมาณ		ลงนามสัญญา		เบิกจ่าย		๑๐๐%	
	จำนวน	งบประมาณ	จำนวน	งบประมาณ	จำนวน	งบประมาณ	จำนวน	งบประมาณ	จำนวน	งบประมาณ
ด้านบริหารจัดการ จัดระเบียบชุมชน และการรักษาความสงบเรียบร้อย	๔๑	๗,๘๗๐,๘๐๐.๐๐	๓๖	๖,๘๖๓,๓๐๐.๐๐	๒๓	๔,๙๐๘,๖๖๐.๐๐	๒๓	๔,๙๐๖,๕๖๐.๐๐	๒๐	๔,๗๘๕,๘๖๐.๐๐
ด้านโครงสร้างพื้นฐาน บริการชุมชนและสังคม	๑๗๔	๑๓๓,๖๓๖,๕๐๐.๐๐	๑๐๔	๑๑๑,๐๓๔,๓๓๐.๐๐	๗๖	๑๓๑,๓๖๘,๔๘๘.๗๖	๗๖	๑๓๑,๓๕๘,๔๘๘.๗๖	๗๓	๑๑,๓๗๐,๘๘๘.๗๖

ด้านการพัฒนา สร้างความเข้มแข็ง ด้านการเกษตร ส่งเสริมและพัฒนา เศรษฐกิจ บริหาร จัดการอนุรักษ์ ทรัพยากรธรรมชาติ และสิ่งแวดล้อม	๓๐	๑,๒๔๖,๗๐๐.๐๐	๖	๒๘๓,๗๐๐.๐๐	๖	๓๗๓,๔๑๗.๒๕	๖	๑๗๓,๔๑๗.๒๕	๖	๓๗๓,๔๑๗.๒๕
ด้านการดำเนินงาน งานอำนวยการ งานบริหารและ พัฒนาองค์กร ประสานงานและ บูรณาการ	๙	๑๒,๒๓๓,๒๐๐.๐	๙	๑๓,๑๘๐,๕๖๖.๐๐	๗	๙,๖๕๗,๑๗๙.๔	๗	๙,๖๕๗,๑๗๙.๔	๗	๙,๖๕๗,๑๗๙.๔
	loma	๑๕๖,๙๗๖,๒๐๐.๐๐	๑๕๕	๕๓๓,๘๘๑,๒๖๖.๐๐	๑๐๖	๒๘,๑๐๗,๗๖๓.๕๕	๓๐๖	๒๘,๐๙๕,๖๖๓.๕๕	๑๐๔	๒๕,๙๘๖,๕๖๓.๕๕

จะเห็นว่าการบรรจุโครงการพัฒนาไว้ในแผนพัฒนาเป็นจำนวนมาก ซึ่งส่วนใหญ่เป็นโครงการที่ไม่ได้ดำเนินการ ดังนั้น เทศบาลตำบลควรหาวิธีการให้ผู้เกี่ยวข้องกับการจัดทำแผนพัฒนาท้องถิ่นได้รับทราบถึงวิธีการที่จะทำให้แผนพัฒนาท้องถิ่นมีประสิทธิภาพต่อการพัฒนาท้องถิ่นตามอำนาจหน้าที่และสถานะทางการคลังของเทศบาลตำบลด้วย

๑.๓ การประเมินประสิทธิผลของแผนพัฒนาท้องถิ่นในเชิงคุณภาพ

แผนพัฒนาท้องถิ่นสี่ปี พ.ศ.๒๕๖๑-๒๕๖๔ ของเทศบาลตำบลพลา ประกอบด้วย

ยุทธศาสตร์ของเทศบาล ๔ ด้าน โดยมีรายละเอียดดังนี้ ด้านบริหารจัดการ จัดระเบียบชุมชนและการรักษาความสงบเรียบร้อย ด้านโครงสร้างพื้นฐาน บริการชุมชนและสังคม ด้านการพัฒนาสร้างความเข้มแข็งด้านการเกษตร ส่งเสริมและพัฒนาเศรษฐกิจ บริหารจัดการอนุรักษ์ทรัพยากรธรรมชาติและสิ่งแวดล้อม ด้านการดำเนินงาน งานอำนวยการ งานบริหารและพัฒนาองค์กร ประสานงานและบูรณาการ

การนำแผนพัฒนาปี ๒๕๖๑ ไปปฏิบัติค่อนข้างน้อย มีการจัดสรรงบประมาณให้กับโครงการที่มีความสำคัญและมีความจำเป็นเร่งด่วนเกี่ยวกับความเดือดร้อนของประชาชนก่อน และนำแผนงานมาจ่ายขาดเงินสะสมหลายรายการ และมีการเพิ่มเติมแผนพัฒนาท้องถิ่นสี่ปี แต่มิได้นำโครงการมาปฏิบัติ

การเสนอความคิดเห็นและข้อเสนอแนะ

๑. มีการนำโครงการมาบรรจุไว้ในแผนพัฒนามากเกินไป เวลาจะดำเนินการ ไม่สามารถนำโครงการที่บรรจุไว้ในแผนพัฒนาท้องถิ่นสี่ปีมาปฏิบัติได้ทั้งหมด เนื่องจากเทศบาลตำบลพลา มีงบประมาณไม่เพียงพอที่จะดำเนินโครงการต่าง ๆ ได้ทั้งหมด การติดตามและประเมินผลการดำเนินงาน จึงมีผลการดำเนินงานที่ต่ำ ทำให้ขาดประสิทธิภาพ ควรดำเนินการตามความจำเป็นเร่งด่วน และปัญหาความต้องการของประชาชนในพื้นที่

๒. ควรพิจารณาจัดลำดับความสำคัญในการจัดทำแผนพัฒนาเทศบาลตำบลพลา มีการนำ

โครงการที่มีอยู่ในแผนพัฒนาฯ มาดำเนินการก่อน เพื่อจะได้นำแผนไปสู่การปฏิบัติได้มากขึ้นในครั้งต่อไป

๒. ผลที่ได้รับจากการดำเนินงานในปีงบประมาณ พ.ศ.๒๕๖๑

๒.๑ ผลที่ได้รับ/ผลที่สำคัญ

มีการพัฒนาในด้านต่าง ๆ เพิ่มมากขึ้น แต่ยังไม่เป็นการพัฒนาที่ยั่งยืน ขาดการวางแผนที่เป็นระบบ ทำให้แก้ปัญหาความต้องการเป็นไปไม่เพียงพอ

๑. ชุมชนมีแสงสว่าง เกิดความปลอดภัยในชีวิตและทรัพย์สินของประชาชน

๒. ไม่มีการเกิดอาชญากรรมในพื้นที่

๓. เด็กๆ ได้รับการศึกษาทุกคน

๔. ผู้สูงอายุ ผู้พิการ ผู้ป่วยเอดส์ ได้รับเงินช่วยเหลือเบี้ยยังชีพทุกคน

๕. ประชาชนได้รับความช่วยเหลือในเรื่องที่อยู่อาศัยที่มั่นคงแข็งแรง

๖. ประชาชนได้รับความช่วยเหลือจากสาธารณสุข

๗. ปัญหาใช้เลือดออกลดลง

๘. ชยะในชุมชนมีวิธีการจัดการที่ถูกต้อง

๙. ประชาชนได้รับความรู้เกี่ยวกับการสาธารณสุข

๑๐. ประชาชนได้รับความรู้เกี่ยวกับการป้องกันภัย

๑๑. ประชาชนได้มีส่วนร่วมในการดำเนินงานต่างๆ ของเทศบาล

๑๒. ประชาชนได้รับบริการจากงานบริการต่างๆ ของเทศบาลด้วยความสะดวก

สำหรับในปีงบประมาณ พ.ศ. ๒๕๖๒ ผลที่คาดว่าจะได้รับเพิ่มขึ้น มีดังนี้

๑. ประชาชนมีถนนที่มีคุณภาพดีขึ้นสำหรับการสัญจรไปมา

๒. ประชาชนได้รับการฝึกอบรมอาชีพเพื่อนำไปประกอบอาชีพเพิ่มรายได้ให้กับครัวเรือน

๓. ชุมชนในเขตเทศบาลมีระบบระบายน้ำเพิ่มมากขึ้น

๔. ปัญหาโรคติดต่อ ได้รับการแก้ไข

๒.๒ ผลกระทบ

ต้องดำเนินการแก้ไขปัญหาเดิมๆ ที่เกิดขึ้นเป็นประจำ ไม่สามารถแก้ไขปัญหาได้อย่างถาวร ทำให้เกิดความสิ้นเปลืองงบประมาณในการพัฒนาในด้านอื่นๆ

๑. การก่อสร้างถนนเพิ่มขึ้นในเขตเทศบาล ทำให้การระบายน้ำได้ช้าเกิดน้ำท่วมขังในบางจุด ทำให้เทศบาลต้องเร่งก่อสร้างวางระบายน้ำเพิ่มขึ้นเพื่อแก้ไขปัญหาดังกล่าว

๒. เมื่อประชาชนเพิ่มมากขึ้น แต่หน่วยบริการด้านสาธารณสุขมีไม่เพียงพอต่อความต้องการ ทำให้ไม่ได้รับความสะดวกในการใช้บริการ

๓. สรุปปัญหาอุปสรรคการดำเนินงานที่ผ่านมาและแนวทางแก้ไขปีงบประมาณ พ.ศ.๒๕๖๑

๑. เทศบาลตำบลพลา มีงบประมาณไม่เพียงพอที่นำไปดำเนินงานตามแผนพัฒนาเทศบาลฯ ที่ตั้งไว้ได้ทั้งหมด จึงพิจารณาจัดสรรงบประมาณให้กับโครงการที่มีความสำคัญจำเป็นเร่งด่วน หากไม่ดำเนินการจะทำให้ประชาชนได้รับความเดือดร้อนก่อน จึงทำให้นำแผนไปสู่การปฏิบัติได้ค่อนข้างน้อย เมื่อเทียบกับจำนวนโครงการ/กิจกรรม ตามแผนพัฒนาเทศบาลฯ

๒. แผนพัฒนาเทศบาลฯ มีจำนวนโครงการมากเกินไป ไม่คำนึงถึงงบประมาณ และนำเสนอ

โครงการใหม่ ๆ เข้ามาเพิ่มทุกปี โดยที่โครงการเก่าก็ยังคงอยู่ จำนวนโครงการกับจำนวนงบประมาณจึงไม่สอดคล้องกัน จนส่งผลถึงการนำแผนพัฒนาไปสู่การปฏิบัติทำได้น้อยเมื่อเทียบกับจำนวนโครงการที่มีอยู่ในแผนพัฒนาเทศบาล

๓. เจ้าหน้าที่ยังขาดความรู้ความเข้าใจในเรื่องของระเบียบ กฎหมาย เท่าที่ควร
๔. ชุมชนในเขตเทศบาลมีปัญหาที่จะต้องแก้ไขอยู่เป็นจำนวนมาก
๕. ประชาชนยังไม่เข้าใจขอบเขตอำนาจหน้าที่ของเทศบาลที่จะสามารถดำเนินการได้
๖. เทศบาลตั้งงบประมาณในการดำเนินการตามภารกิจแต่ละด้านบางรายการยังไม่เพียงพอและบางรายการมากเกินไป ทำให้ต้องโอนเพิ่ม โอนลด และตั้งจ่ายรายการใหม่
๗. เทศบาลไม่สามารถบรรจุโครงการ/กิจกรรมในเทศบัญญัติงบประมาณรายจ่ายได้ครบทุกโครงการ/กิจกรรมและครอบคลุมทุกยุทธศาสตร์การพัฒนา

แนวทางการแก้ไข

(๑) การดำเนินงาน

๑. การจัดทำแผนพัฒนาท้องถิ่นสี่ปีควรพิจารณาใช้เป็นกรอบในการจัดทำเทศบัญญัติงบประมาณรายจ่ายประจำปีและให้มีความสอดคล้องกัน
๒. การดำเนินงานของเทศบาลควรจะเป็นไปตามแผนพัฒนาท้องถิ่นสี่ปี กล่าวคือควรพิจารณาโครงการ/กิจกรรม ที่บรรจุในแผนพัฒนาท้องถิ่นสี่ปีมาพิจารณาดำเนินการ
๓. ไม่ควรบรรจุโครงการ/กิจกรรม ที่ไม่อยู่ในอำนาจหน้าที่ ในแผนพัฒนาท้องถิ่นสี่ปี
๔. ควรพิจารณาโครงการ/กิจกรรม ที่สามารถดำเนินการได้ในปีงบประมาณนั้น
๕. ควรพิจารณาดำเนินงานโครงการ/กิจกรรมที่ประชาชนได้รับความเดือดร้อนมากที่สุด เช่น การแก้ไขปัญหาเรื่องน้ำท่วม
๖. เร่งรัดให้มีการดำเนินโครงการ/กิจกรรม ที่ตั้งในเทศบัญญัติงบประมาณรายจ่ายให้สามารถดำเนินการได้ในปีงบประมาณนั้น
๗. เทศบาลควรพิจารณาตั้งงบประมาณให้เพียงพอและเหมาะสมกับกับภารกิจแต่ละด้านที่จะต้องดำเนินการ ซึ่งจะช่วยลดปัญหาในการโอนเพิ่ม โอนลด โอนตั้งจ่ายรายการใหม่

(๒) การบริการประชาชน

- ๑) ควรจัดให้มีสถานที่ในการให้บริการประชาชนอย่างพอเพียง เช่น มีจุดบริการและเก้าอี้เพียงพอ สะดวก สะอาด และมีเจ้าหน้าที่คอยให้คำแนะนำที่ดี
๒. ควรพิจารณาจัดบริการประชาชนในเชิงรุกมากขึ้น เพื่อให้ประชาชนได้รับความสะดวก รวดเร็ว และถูกต้อง ในการบริการของเทศบาล
๓. เจ้าหน้าที่เทศบาลควรยิ้มแย้ม แจ่มใส และพูดจาสุภาพต่อประชาชน
๔. ควรสร้างความสัมพันธ์ระหว่างเทศบาลกับประชาชน เพื่อให้เกิดความเข้าใจ
๕. ควรสร้างภาพลักษณ์ที่ดีให้เกิดขึ้นกับเทศบาล

ส่วนที่ ๓

ยุทธศาสตร์องค์กรปกครองส่วนท้องถิ่น

๑. ความสัมพันธ์ระหว่างแผนพัฒนาระดับมหภาค

๑.๑ แผนยุทธศาสตร์ชาติ ๒๐ ปี

- ๑) ยุทธศาสตร์ด้านความมั่นคง
- ๒) ยุทธศาสตร์ด้านการสร้างความสามารถในการแข่งขัน
- ๓) ยุทธศาสตร์การพัฒนาและเสริมสร้างศักยภาพคน
- ๔) ยุทธศาสตร์ด้านการสร้างโอกาสความเสมอภาคและเท่าเทียมกันทางสังคม
- ๕) ยุทธศาสตร์ด้านการสร้างการเติบโตบนคุณภาพชีวิตที่เป็นมิตรกับสิ่งแวดล้อม
- ๖) ยุทธศาสตร์ด้านการปรับสมดุลและพัฒนาระบบการบริหารจัดการภาครัฐ

๑.๒ แผนพัฒนาเศรษฐกิจและสังคมแห่งชาติ ฉบับที่ ๑๒

เป้าหมาย

- ๑) การหลุดพ้นจากกับดักประเทศรายได้ปานกลางสู่รายได้สูง
- ๒) การพัฒนาศักยภาพคนให้สนับสนุนการเจริญเติบโตของประเทศและการสร้างสังคมสูงวัย

อย่างมีคุณภาพ

- ๓) การลดความเหลื่อมล้ำในสังคม
- ๔) การสร้างการเจริญเติบโตทางเศรษฐกิจและสังคมที่เป็นมิตรกับสิ่งแวดล้อม
- ๕) การบริหารราชการแผ่นดินที่มีประสิทธิภาพ

๑.๓ THAILAND ๔.๐

๓ กลไกขับเคลื่อนประเทศไทย ๔.๐ กลไกขับเคลื่อน (Engines of Growth) ชุดใหม่ ประกอบด้วย

- ๑) Productive Growth Engine ซึ่งเป้าหมายสำคัญเพื่อปรับเปลี่ยนประเทศไทยสู่ประเทศที่มีรายได้สูง (High Income Country) ที่ขับเคลื่อนด้วยนวัตกรรม ปัญญา เทคโนโลยี และ ความคิดสร้างสรรค์
- ๒) Inclusive Growth Engine เพื่อให้ประชาชนได้รับประโยชน์และเป็นการกระจายรายได้ โอกาส และความมั่งคั่งที่เกิดขึ้น
- ๓) Green Growth Engine การสร้างความมั่งคั่งของไทยในอนาคต จะต้องคำนึงถึงการพัฒนา และใช้เทคโนโลยีที่เป็นมิตรต่อสิ่งแวดล้อม เพื่อตอบโจทย์การหลุดออกจากกับดักความไม่สมดุลของการพัฒนาระหว่างคนกับสภาพแวดล้อม

**๑.๔ แผนพัฒนาภาค/แผนพัฒนากลุ่มจังหวัด/แผนพัฒนาจังหวัด
แผนพัฒนากลุ่มจังหวัด ๔ ปี (๒๕๖๑-๒๕๖๔) กลุ่มจังหวัดภาคตะวันออก**

จุดยืนทางยุทธศาสตร์

๑. ฐานเศรษฐกิจอุตสาหกรรมหลักของประเทศ
๒. แหล่งผลิตผลไม้ที่มีชื่อเสียง
๓. แหล่งท่องเที่ยวชายทะเลนานาชาติ
๔. ศูนย์การค้าชายแดนไทย - กัมพูชา

วิสัยทัศน์การพัฒนากลุ่มจังหวัดภาคตะวันออก (พ.ศ. ๒๕๖๑ - ๒๕๖๔)

ฐานเศรษฐกิจอุตสาหกรรมสีเขียวชั้นนำในอาเซียน ฐานการผลิตและจำหน่ายผลไม้ ประมง และปศุสัตว์ เพื่อการส่งออก แหล่งท่องเที่ยวชายทะเลนานาชาติ เชิงนิเวศ เชิงเกษตร เชิงสุขภาพ และการท่องเที่ยวโดยชุมชน พื้นที่เศรษฐกิจใหม่ชายแดนเชื่อมโยงกับประเทศเพื่อนบ้าน และประตูสู่เศรษฐกิจโลก เป้าประสงค์รวม

๑. เศรษฐกิจของกลุ่มจังหวัดภาคตะวันออกขยายตัวอย่างต่อเนื่อง สมดุล มีเสถียรภาพ และสามารถแข่งขันได้ทั้งในและต่างประเทศ
๒. เป็นศูนย์กลางธุรกิจ การค้า การลงทุน การขนส่ง และโลจิสติกส์ ระดับนานาชาติ พร้อมเข้าสู่ประชาคมอาเซียน

๓. ทรัพยากรธรรมชาติและสิ่งแวดล้อมมีความอุดมสมบูรณ์เพิ่มขึ้น และมีการใช้ประโยชน์อย่างยั่งยืน โดยทุกภาคส่วนมีส่วนร่วมในกระบวนการบริหารจัดการ

การจัดลำดับความสำคัญของประเด็นยุทธศาสตร์

ประเด็นยุทธศาสตร์ที่ ๑ ยกระดับการพัฒนากลุ่มอุตสาหกรรมในพื้นที่จังหวัดชลบุรีและระยองให้เป็นฐานเศรษฐกิจอุตสาหกรรมสีเขียวชั้นนำในอาเซียน

ประเด็นยุทธศาสตร์ที่ ๒ การพัฒนา การผลิตอาหารและสินค้าเกษตรให้ได้คุณภาพมาตรฐานมีความทันสมัย และเป็นสากลเพื่อให้เป็นฐานการผลิตและจำหน่ายผลไม้ ประมง และปศุสัตว์ เพื่อการส่งออก

ประเด็นยุทธศาสตร์ที่ ๓ พัฒนาแหล่งท่องเที่ยวและกิจกรรมการท่องเที่ยวกลุ่มจังหวัดภาคตะวันออกให้เป็นแหล่งท่องเที่ยวชายทะเลนานาชาติ เชิงนิเวศ เชิงเกษตร เชิงสุขภาพ และการท่องเที่ยวโดยชุมชน

ประเด็นยุทธศาสตร์ที่ ๔ พัฒนาพื้นที่เศรษฐกิจบริเวณชายแดนให้เป็นประตูเศรษฐกิจเชื่อมโยงกับประเทศเพื่อนบ้านให้เจริญเติบโตอย่างยั่งยืนและเกิดผลที่เป็นรูปธรรม

ประเด็นยุทธศาสตร์ที่ ๕ ปกป้องและฟื้นฟูทรัพยากรธรรมชาติและสิ่งแวดล้อมให้มีความหลากหลายอุดมสมบูรณ์ตามธรรมชาติ และมีการใช้ประโยชน์อย่างเหมาะสม ก่อให้เกิดความสมดุลต่อระบบนิเวศ

๑.๕ ยุทธศาสตร์การพัฒนาขององค์กรปกครองส่วนท้องถิ่นในเขตจังหวัดระยอง

แผนพัฒนาจังหวัดระยอง พ.ศ.๒๕๖๑ - ๒๕๖๔

ที่มาแผนพัฒนาจังหวัดระยอง พ.ศ. ๒๕๖๑ - ๒๕๖๔

กรอบแนวคิดการพัฒนาจังหวัดระยอง เป็นแนวทางในการดำเนินการเพื่อให้บรรลุภารกิจของจังหวัดโดยใช้ปรัชญาของเศรษฐกิจพอเพียงเป็นปรัชญานำทาง และคำนึงถึงบริบทการเปลี่ยนแปลงที่จะเป็นทั้งโอกาสและข้อจำกัดของการพัฒนาทั้งในปัจจุบันและอนาคต ดังนี้

- เป็นเมืองที่มีการคิดและนำนวัตกรรมมาใช้ภายใต้บริบทการพัฒนา ภายใต้แผนพัฒนาเศรษฐกิจและสังคมแห่งชาติฉบับที่ ๑๒ ในประเด็นการพัฒนาพื้นที่เศรษฐกิจ กำหนดการพัฒนาพื้นที่บริเวณชายฝั่งทะเลตะวันออกโดยมุ่งเน้นการพัฒนาพื้นที่พื้นที่บริเวณชายฝั่งทะเลตะวันออกให้เป็นฐานการผลิต

อุตสาหกรรมหลักของประเทศที่ขยายตัวอย่างมีสมดุล มีประสิทธิภาพ สอดคล้องกับศักยภาพของพื้นที่บนพื้นฐานการมีส่วนร่วมและได้รับการยอมรับจากชุมชน มีโครงสร้างพื้นฐานด้านการขนส่ง ระบบสาธารณสุข ปลอดภัย สาธารณูปการ บริการสังคม และการจัดการสิ่งแวดล้อมที่มีคุณภาพและทั่วถึง สามารถสนับสนุนการดำรงชีวิตและการประกอบอาชีพของประชาชน ควบคู่กับการพัฒนาภาคการผลิตต่างๆ ได้อย่างเกื้อกูลและยั่งยืน ซึ่งได้กำหนดแผนงานการพัฒนา โดยกำหนดแนวทาง คือ

๑. เร่งรัดการแก้ปัญหามลพิษและสิ่งแวดล้อมในพื้นที่เศรษฐกิจหลักให้เกิดผลในทางปฏิบัติอย่างเป็นรูปธรรม โดยเฉพาะการกำกับดูแลตรวจสอบโรงงานอุตสาหกรรมให้ดำเนินการตามระเบียบกฎหมาย และมาตรฐานสิ่งแวดล้อมอย่างเข้มงวดและต่อเนื่อง ส่งเสริมให้ภาคประชาชน สถาบันการศึกษา และองค์กรปกครองส่วนท้องถิ่นมีส่วนร่วมในการติดตามตรวจสอบเฝ้าระวังคุณภาพสิ่งแวดล้อม

๒. สนับสนุนการพัฒนาอุตสาหกรรมที่ใช้เทคโนโลยีขั้นสูง เป็นมิตรต่อสิ่งแวดล้อมและสอดคล้องกับศักยภาพของพื้นที่ ลดการปล่อยมลพิษจากแหล่งกำเนิด ลดการรั่วซึมของสารอันตรายร้ายง่าย โดยเฉพาะในพื้นที่มาบตาพุด และใช้พลังงานอย่างมีประสิทธิภาพ รวมทั้งส่งเสริมให้ขยายพื้นที่อุตสาหกรรมในรูปแบบนิคมอุตสาหกรรมเพื่อควบคุมผลกระทบสิ่งแวดล้อม สนับสนุนการพัฒนากลุ่มอุตสาหกรรมที่มีกระบวนการผลิตเชื่อมโยงกันเพื่อลดของเสียให้เหลือน้อยที่สุด

๓. เพิ่มศักยภาพการท่องเที่ยวทางทะเล ให้เชื่อมโยงกับการท่องเที่ยว ๒ มังทะเลอ่าวไทยและอันดามัน เพื่อเพิ่มโอกาสให้นักท่องเที่ยวคุณภาพมีจำนวนมากขึ้น

๔. พัฒนาโครงสร้างพื้นฐานทางเศรษฐกิจ สังคม และสิ่งแวดล้อมที่ได้มาตรฐานเพื่อยกระดับคุณภาพชีวิตประชาชน และรองรับการเป็นฐานเศรษฐกิจหลักของประเทศ ขยายขีดความสามารถของโครงสร้างพื้นฐานด้านการขนส่งทุกรูปแบบ ให้บูรณาการและเชื่อมโยงกันทั้งระบบ เชื่อมโยงการคมนาคมขนส่งทั้งทางบก ทางราง ทางเรือและอากาศ พัฒนาระบบสาธารณสุข ปลอดภัย สาธารณูปการ โครงข่ายน้ำ (น้ำดิบ น้ำประปา) ระบบไฟฟ้า เทคโนโลยีสารสนเทศ การจัดการสิ่งแวดล้อมโดยเฉพาะขยะ น้ำเสีย และปรับปรุงคุณภาพการศึกษาด้านอาชีวศึกษา วิศวกรรมและเทคโนโลยี เพื่อผลิตบุคลากรเฉพาะทางให้สอดคล้องกับความต้องการของกิจกรรมเศรษฐกิจในพื้นที่อย่างเหมาะสม และยกระดับบริการสาธารณสุขทั้งในเชิงปริมาณและคุณภาพ

๕. กระจายผลประโยชน์จากการพัฒนาให้แก่ประชาชนในพื้นที่ โดยส่งเสริมการเชื่อมโยงภาคเศรษฐกิจหลักกับเศรษฐกิจชุมชนในทุกภาคการผลิต ทั้งในภาคอุตสาหกรรม บริการ และการท่องเที่ยว วิสาหกิจขนาดกลางและขนาดย่อม วิสาหกิจชุมชน และธุรกิจเพื่อสังคม

วิสัยทัศน์องค์กรปกครองส่วนท้องถิ่นในเขตจังหวัดระยอง

**“องค์กรปกครองส่วนท้องถิ่นในเขตจังหวัดระยอง ความเป็นเลิศด้านการบริหารจัดการที่ดี
ประชาชนมีคุณภาพชีวิตที่ดี”**

ประเด็นยุทธศาสตร์ที่ ๑ : การพัฒนาความเป็นเลิศ ด้านการศึกษา ศาสนา ศิลปวัฒนธรรม ภูมิปัญญาท้องถิ่น และการกีฬา

ประเด็นยุทธศาสตร์ที่ ๒ : การพัฒนาและส่งเสริมการท่องเที่ยวเชิงอนุรักษ์อย่างสมดุลและยั่งยืน

ประเด็นยุทธศาสตร์ที่ ๓ : การพัฒนาอุตสาหกรรมที่เป็นมิตร และบริหารจัดการทรัพยากรธรรมชาติและสิ่งแวดล้อมอย่างยั่งยืน

ประเด็นยุทธศาสตร์ที่ ๔ : การพัฒนาคุณภาพชีวิต สังคม และการเมือง ตามหลักปรัชญาเศรษฐกิจพอเพียง

ประเด็นยุทธศาสตร์ที่ ๕ : การพัฒนาโครงสร้างพื้นฐานทุกด้านอย่างสมดุลและยั่งยืน

ประเด็นยุทธศาสตร์ที่ ๖ : การพัฒนาการเกษตร เศรษฐกิจ และปรับโครงสร้างให้สมดุลและแข่งขันได้

พันธกิจ (Mission)

๑. พัฒนาเศรษฐกิจของจังหวัดระยองให้มีการเจริญเติบโตอย่างมีเสถียรภาพ และสมดุล
๒. บริหารจัดการทรัพยากรธรรมชาติและสิ่งแวดล้อมแบบมีส่วนร่วม บนพื้นฐานการพัฒนาอย่างยั่งยืน
๓. สร้างเสริมคุณภาพชีวิตของประชาชนให้มีความเข้มแข็ง มีความมั่นคง ปลอดภัย บนพื้นฐานหลักปรัชญาของเศรษฐกิจพอเพียง
๔. ส่งเสริมการค้า การลงทุน การผลิตสินค้าและการบริการ ตลอดจนพัฒนาบุคลากรเพื่อรองรับความเจริญทางด้านเศรษฐกิจ ทั้งในและต่างประเทศ
๕. ส่งเสริมการพัฒนานวัตกรรมเพื่อรองรับนโยบายการพัฒนาทางด้านเศรษฐกิจของรัฐบาล

เป้าประสงค์รวม

๑. เศรษฐกิจจังหวัดระยองมีการขยายตัวอย่างต่อเนื่อง การเติบโตทางเศรษฐกิจของภาคอุตสาหกรรม ภาคการเกษตรกรรม ภาคการท่องเที่ยว เป็นไปอย่างสมดุล
๒. ประชาชนมีคุณภาพชีวิตที่ดี มีความปลอดภัยในชีวิตและทรัพย์สิน มีความความมั่นคงทางสังคมบนพื้นฐานตามปรัชญาของเศรษฐกิจพอเพียง
๓. ทรัพยากรธรรมชาติมีการใช้ประโยชน์อย่างสูงสุด ทุกภาคส่วนดำเนินกิจกรรมที่เป็นมิตรต่อสิ่งแวดล้อมบนพื้นฐานการมีส่วนร่วม
๔. เป็นศูนย์กลางด้านอุตสาหกรรมที่เป็นมิตรต่อสิ่งแวดล้อม ควบคู่กับมีความพร้อมทางด้านโครงสร้างพื้นฐานสำหรับรองรับการแข่งขันในระดับสากล

ยุทธศาสตร์ของเทศบาลตำบลพลา

วิสัยทัศน์ (vision)

การกำหนดวิสัยทัศน์การพัฒนา พันธกิจการพัฒนา ทำให้ทราบถึงภาพรวมการพัฒนาของเทศบาลในอนาคต และสามารถนำมาตรวจสอบแผนพัฒนาท้องถิ่นสี่ปีว่ามีความสอดคล้องกับวัตถุประสงค์การพัฒนาของท้องถิ่นมากน้อยเพียงใด หรือมีจุดเน้นไปในทิศทางใด เทศบาลตำบลพลา จึงได้กำหนดวิสัยทัศน์ว่า เทศบาลตำบลพลา จะเป็นเทศบาลตำบลที่มี

**“แหล่งท่องเที่ยวสะอาดตา พัฒนาคุณภาพคน ชุมชนน่าอยู่ พื้นฟูสิ่งแวดล้อม
มุ่งสู่การบริหารจัดการที่ดี”**

ยุทธศาสตร์

คณะกรรมการพัฒนาเทศบาลร่วมกับประชาคมท้องถิ่น ส่วนราชการ รัฐวิสาหกิจ รวมทั้งองค์กรต่าง ๆ ที่เกี่ยวข้อง ได้กำหนดยุทธศาสตร์ของเทศบาล ๔ ด้าน โดยมีรายละเอียดดังนี้

ยุทธศาสตร์ที่ ๑ : ด้านบริหารจัดการ จัดระเบียบชุมชนและการรักษาความสงบเรียบร้อย

ยุทธศาสตร์ที่ ๒ : ด้านโครงสร้างพื้นฐาน บริการชุมชนและสังคม

ยุทธศาสตร์ที่ ๓: ด้านการพัฒนาสร้างความเข้มแข็งด้านการเกษตร ส่งเสริมและพัฒนาเศรษฐกิจ บริหารจัดการอนุรักษ์ทรัพยากรธรรมชาติและสิ่งแวดล้อม

ยุทธศาสตร์ที่ ๔ : ด้านการดำเนินงาน งานอำนวยการ งานบริหารและพัฒนาองค์กร ประสานงานและบูรณาการ

เป้าประสงค์

๑. ประชาชนได้รับการส่งเสริมด้านการศึกษา ศิลปะ วัฒนธรรม ยึดมั่นในศาสนา จารีต ประเพณีอันดีงามของท้องถิ่น อารังไว้ซึ่งขนบธรรมเนียมอันดีงามและเอกลักษณ์ ภาษาท้องถิ่นที่ดีไว้
๒. ประชาชนตำบลพลาห่างไกลยาเสพติด
๓. มีโครงสร้างพื้นฐานที่มีมาตรฐานและทั่วถึง ทั้งระบบประปา ไฟฟ้า การคมนาคมมีความสะดวกรวดเร็ว
๔. ประชาชนมีคุณภาพชีวิตที่ดี มีอาชีพและมีรายได้เพียงพอในการดำรงชีวิต
๕. ประชาชนมีสุขภาพอนามัยที่ดีขึ้น
๖. ประชาชนมีความปลอดภัยในชีวิตและทรัพย์สิน
๗. ประชาชนดำรงชีวิตตามหลักปรัชญาเศรษฐกิจพอเพียง
๘. ตำบลพลาที่มีสถานที่ท่องเที่ยวในตำบลเป็นที่รู้จัก และประชาชนมีส่วนร่วมในการอนุรักษ์ทรัพยากรธรรมชาติและสิ่งแวดล้อมอย่างยั่งยืนและมีส่วนร่วม
๙. พัฒนาบุคลากรท้องถิ่น ส่งเสริมการมีส่วนร่วมของชุมชน ประชาชนได้รับบริการที่ดี

ตัวชี้วัด

ยุทธศาสตร์ที่ ๑ ด้านบริหารจัดการ จัดระเบียบชุมชนและการรักษาความสงบเรียบร้อย

๑. จำนวนบุคลากรที่เข้ารับการฝึกอบรม เพิ่มศักยภาพในด้านต่างๆ
๒. ประชาชนในตำบลมีความปลอดภัยในชีวิตและทรัพย์สิน
๓. ผลการสำรวจความพึงพอใจของประชาชนที่มีต่อการให้บริการของเทศบาลตำบลพลา

ยุทธศาสตร์ที่ ๒ : ด้านโครงสร้างพื้นฐาน บริการชุมชนและสังคม

๑. จำนวนกิจกรรมที่เกี่ยวกับการส่งเสริมการศึกษา การกีฬา ศาสนาและวัฒนธรรม
๒. ร้อยละของประชาชนที่เข้าร่วมกิจกรรมต่างๆ ที่จัดขึ้น
๓. จำนวนร้อยละของครัวเรือนที่มีระบบสาธารณสุขโรค สาธารณูปการครบถ้วน
๔. จำนวนเส้นทางคมนาคมที่ได้รับการพัฒนาให้มีความสะดวกรวดเร็วและปลอดภัยเพิ่มมากขึ้น
๕. จำนวนกิจกรรมที่ส่งเสริมให้ประชาชนมีคุณภาพชีวิตที่ดีมีสุขภาพอนามัยที่ดีขึ้น
๖. จำนวนกิจกรรมที่เกี่ยวกับการส่งเสริมการท่องเที่ยว
๗. จำนวนคนในครัวเรือนมีรายได้ตามเกณฑ์มาตรฐาน จปฐ.
๘. จำนวนกิจกรรมที่เกี่ยวกับการจัดการขยะ
๙. จำนวนครั้งที่มีการเปิดโอกาสให้หน่วยงานราชการ ภาคเอกชน และทุกภาคส่วนเข้ามามีส่วนร่วม
ในกระบวนการพัฒนา / กิจกรรมต่าง ๆ กับเทศบาลตำบลพลา

ยุทธศาสตร์ที่ ๓ : ด้านการพัฒนาสร้างความเข้มแข็งด้านการเกษตร ส่งเสริมและพัฒนาเศรษฐกิจ บริหารจัดการ
อนุรักษ์ทรัพยากรธรรมชาติและสิ่งแวดล้อม

๑. จำนวนโครงการที่สนับสนุน/ช่วยเหลือทางด้านการส่งเสริมการเกษตรจากเทศบาลตำบลพลา
๒. จำนวนกิจกรรมที่เกี่ยวกับการอนุรักษ์ทรัพยากรธรรมชาติและสิ่งแวดล้อม

ยุทธศาสตร์ที่ ๔ : ด้านการดำเนินงาน งานอำนวยการ งานบริหารและพัฒนาองค์กร ประสานงานและบูรณาการ

๑. การดำเนินงานของเทศบาลตำบลพลาเป็นไปด้วยความเรียบร้อย
๒. การดำเนินงานของเทศบาลตำบลพลาเป็นไปตามระเบียบที่กำหนดแนวทางการปฏิบัติงาน

คำเป้าหมาย

ยุทธศาสตร์ที่ ๑ : ด้านบริหารจัดการ จัดระเบียบชุมชนและการรักษาความสงบเรียบร้อย

๑. พัฒนาศูนย์สนับสนุนให้มีการตรวจสอบและบังคับใช้กฎหมายและข้อบัญญัติท้องถิ่น
๒. พัฒนาระบบงานป้องกันและบรรเทาสาธารณภัย รักษาความปลอดภัยในชีวิตและทรัพย์สิน
๓. พัฒนาส่งเสริมการพัฒนาศักยภาพบุคลากร
๔. พัฒนาเสริมสร้างความเข้มแข็งให้กับชุมชน การมีส่วนร่วมของประชาชน
๕. พัฒนาส่งเสริมการบริการประชาชน
๖. จัดหาวัสดุอุปกรณ์ พัฒนาเครื่องมือ เครื่องใช้ สถานที่ ฯลฯ ในการปฏิบัติงาน

ยุทธศาสตร์ที่ ๒ : ด้านโครงสร้างพื้นฐาน บริการชุมชนและสังคม

๑. พัฒนาส่งเสริมและสนับสนุนทางการศึกษาทั้งในระบบนอกระบบและตามอัธยาศัยให้มี
คุณภาพ
๒. สนับสนุนอาหารเสริม (นม) อาหารกลางวัน
๓. ส่งเสริมกิจกรรมด้านกีฬา
๔. ส่งเสริมศาสนาและอนุรักษ์ศิลปะ ประเพณี วัฒนธรรมและภูมิปัญญาท้องถิ่น
๕. พัฒนาศูนย์สนับสนุนด้านสาธารณสุข
๖. พัฒนาคูณภาพชีวิตและสวัสดิการสังคม ส่งเสริมความเข้มแข็งทางสถาบันครอบครัวและสังคม
๗. จัดให้มีการก่อสร้าง ปรับปรุง ซ่อมแซม บำรุงรักษาถนนและรางระบายน้ำ ฯลฯ
๘. จัดสร้างแหล่งน้ำเพื่อการบริโภค อุปโภคและสาธารณสุขการ
๙. พัฒนาปรับปรุงภูมิทัศน์ สถานที่พักผ่อน
๑๐. พัฒนาส่งเสริมให้ความรู้ในเรื่องเศรษฐกิจพอเพียง

๑๑. ประชาสัมพันธ์ด้านการท่องเที่ยว ส่งเสริมการพูดภาษาท้องถิ่น

๑๒. พัฒนาจัดหาและปรับปรุงที่ทิ้งขยะ

๑๓. ส่งเสริมกลุ่มอาชีพในชุมชน พัฒนาสินค้าและบริการ

ยุทธศาสตร์ที่ ๓ : ด้านการพัฒนาสร้างความเข้มแข็งด้านการเกษตร ส่งเสริมและพัฒนาเศรษฐกิจ บริหารจัดการอนุรักษ์ทรัพยากรธรรมชาติและสิ่งแวดล้อม

๑. พัฒนาสร้างความเข้มแข็งด้านการเกษตร

๒. พัฒนาศูนย์การเรียนรู้ภาคการเกษตรแก่ประชาชน

๓. จัดทำ/ปรับปรุงแหล่งน้ำเพื่อการเกษตร

๔. ส่งเสริมให้ชุมชนมีการรวมกลุ่มเพื่อวางแผนจัดการสิ่งแวดล้อมและจัดกิจกรรมด้านอนุรักษ์ธรรมชาติและสิ่งแวดล้อม

ยุทธศาสตร์ที่ ๔ : ด้านการดำเนินงาน งานอำนวยการ งานบริหารและพัฒนาองค์กร ประสานงานและบูรณาการ

๑. การดำเนินงานของเทศบาลตำบลพลาเป็นไปด้วยความเรียบร้อย

๒. การดำเนินงานของเทศบาลตำบลพลาเป็นไปตามระเบียบที่กำหนดแนวทางการปฏิบัติงาน

กลยุทธ์

ยุทธศาสตร์ที่ ๑ : ด้านบริหารจัดการ จัดระเบียบชุมชนและการรักษาความสงบเรียบร้อย

๑. แผนงานบริหารงานทั่วไป

๒. แผนงานการรักษาความสงบภายใน

ยุทธศาสตร์ที่ ๒ : ด้านโครงสร้างพื้นฐาน บริการชุมชนและสังคม

๑. แผนงานการศึกษา

๒. แผนงานสาธารณสุข

๓. แผนงานสังคมสงเคราะห์

๔. แผนงานเคหะและชุมชน

๕. แผนงานสร้างความเข้มแข็งของชุมชน

๖. แผนงานการศาสนา วัฒนธรรมและนันทนาการ

ยุทธศาสตร์ที่ ๓ : ด้านการพัฒนาสร้างความเข้มแข็งด้านการเกษตร ส่งเสริมและพัฒนาเศรษฐกิจ บริหารจัดการอนุรักษ์ทรัพยากรธรรมชาติและสิ่งแวดล้อมแผน

๑. งานอุตสาหกรรมและการโยธา

๒. แผนงานการเกษตร

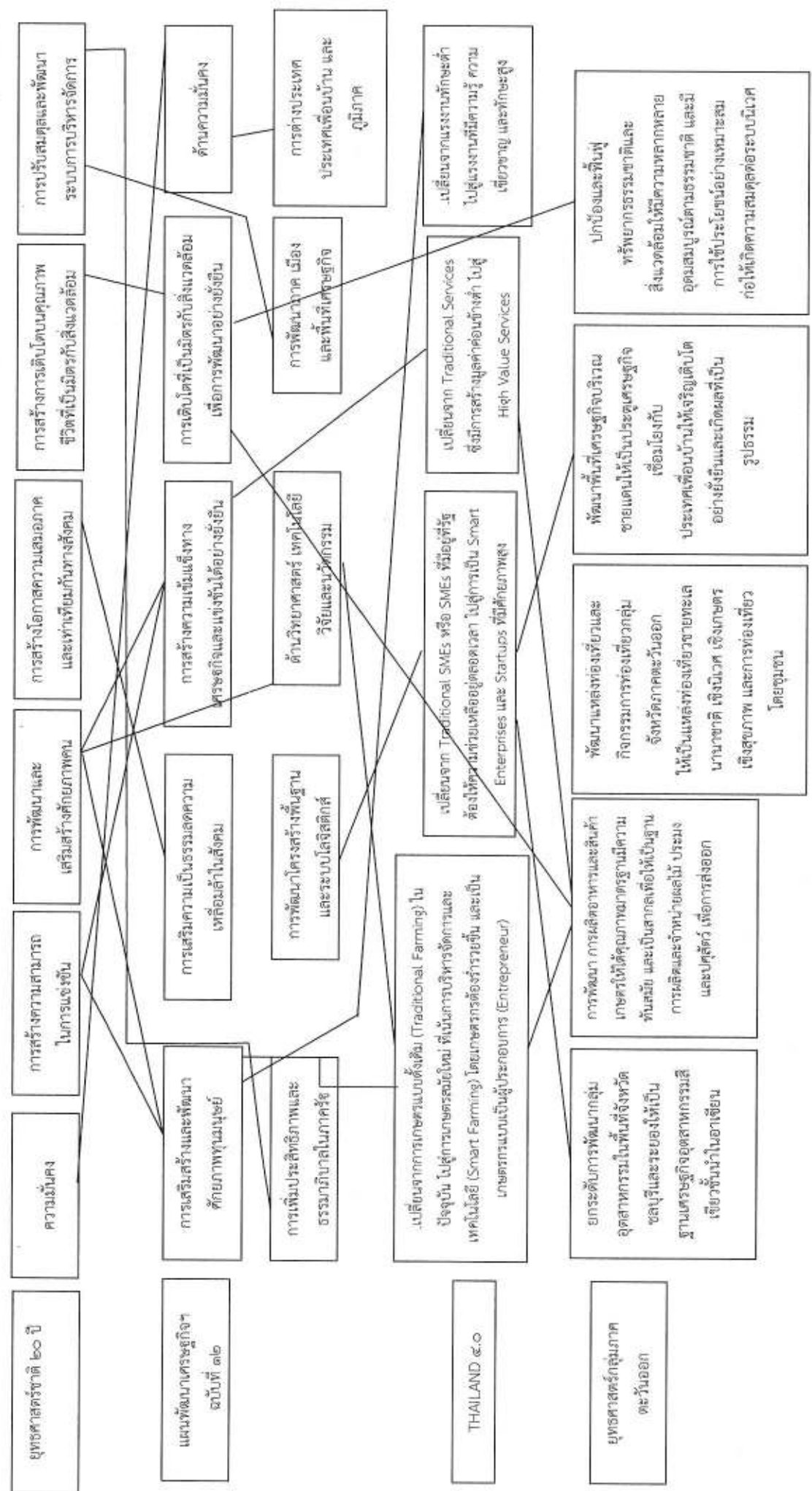
๓. แผนงานการพาณิชย์

ยุทธศาสตร์ที่ ๔ : ด้านการดำเนินงาน งานอำนวยการ งานบริหารและพัฒนาองค์กร ประสานงานและบูรณาการ

๑. แผนงานงบกกลาง

ยพ.๐๑

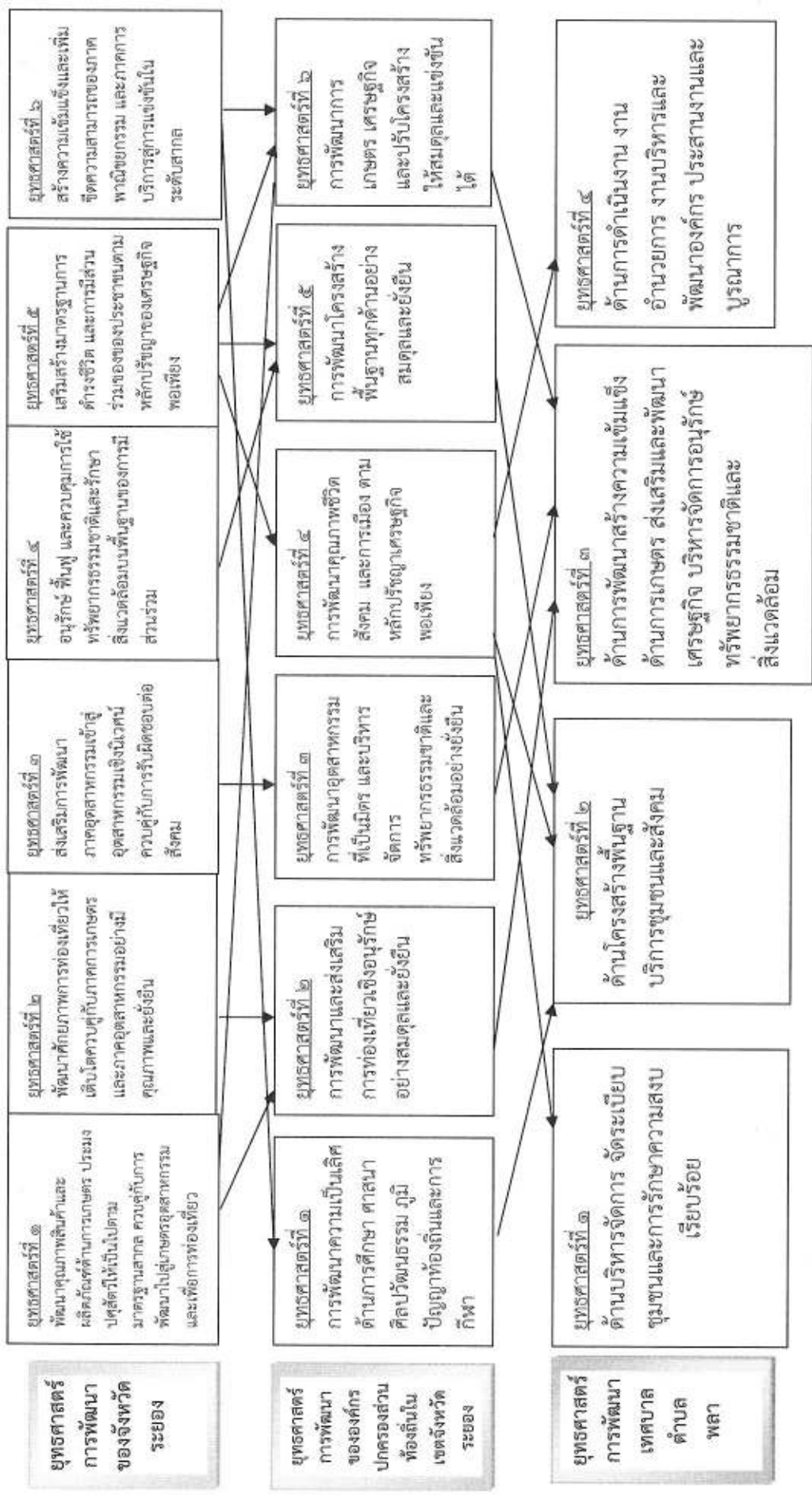
ความเชื่อมโยงยุทธศาสตร์การพัฒนาจังหวัดกับยุทธศาสตร์การพัฒนาระบบโครงสร้างพื้นฐานของส่วนท้องถิ่น



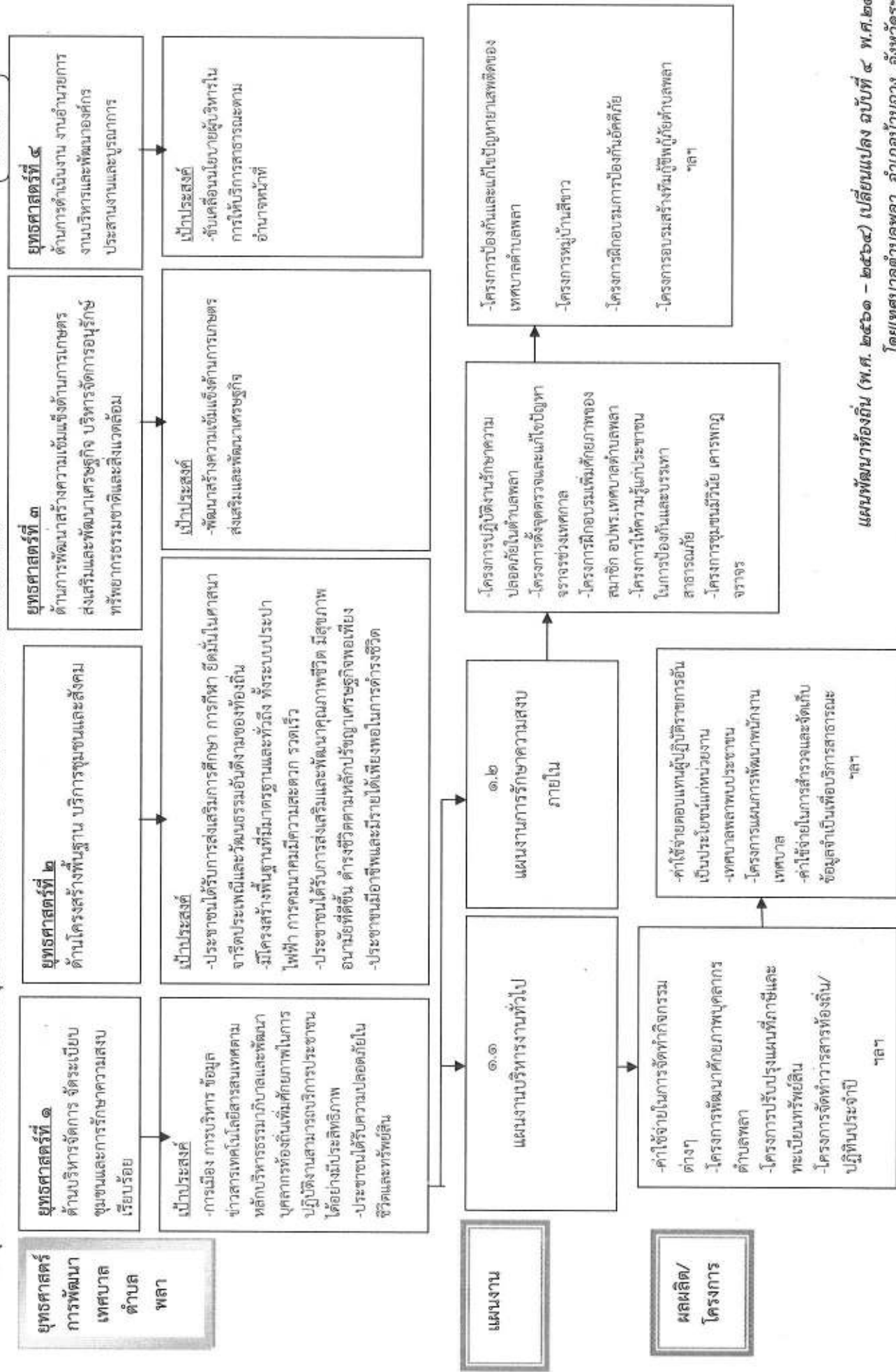
แผนพัฒนาท้องถิ่น (พ.ศ. ๒๕๖๑ - ๒๕๖๔) เปลี่ยนแปลง ฉบับที่ ๔ พ.ศ. ๒๕๖๑
 โดยเทศบาลตำบลพลา อำเภอบ้านฉาง จังหวัดระยอง

ยพ.๐๑

ความเชื่อมโยงยุทธศาสตร์พัฒนาจังหวัดกับยุทธศาสตร์การพัฒนารององค์กรปกครองส่วนท้องถิ่น (ต่อ)

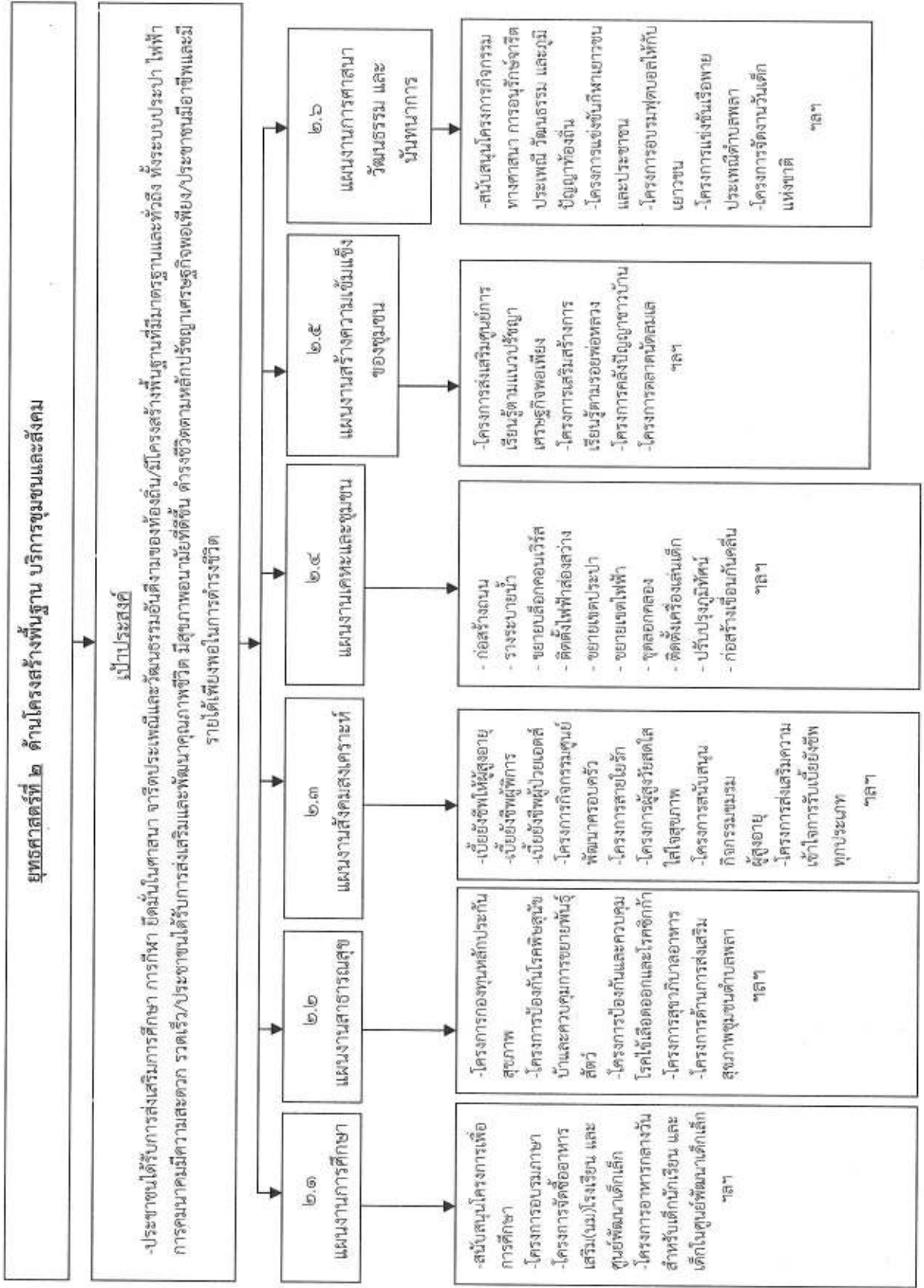


ความเชื่อมโยงยุทธศาสตร์การพัฒนาจังหวัดกับยุทธศาสตร์การปกครองส่วนท้องถิ่น (ต่อ)



แผนพัฒนาท้องถิ่น (พ.ศ. ๒๕๖๑ - ๒๕๖๔) เปลี่ยนแปลง ฉบับที่ ๔ พ.ศ. ๒๕๖๑
โดยเทศบาลตำบลพลา อำเภอบ้านฉาง จังหวัดระยอง

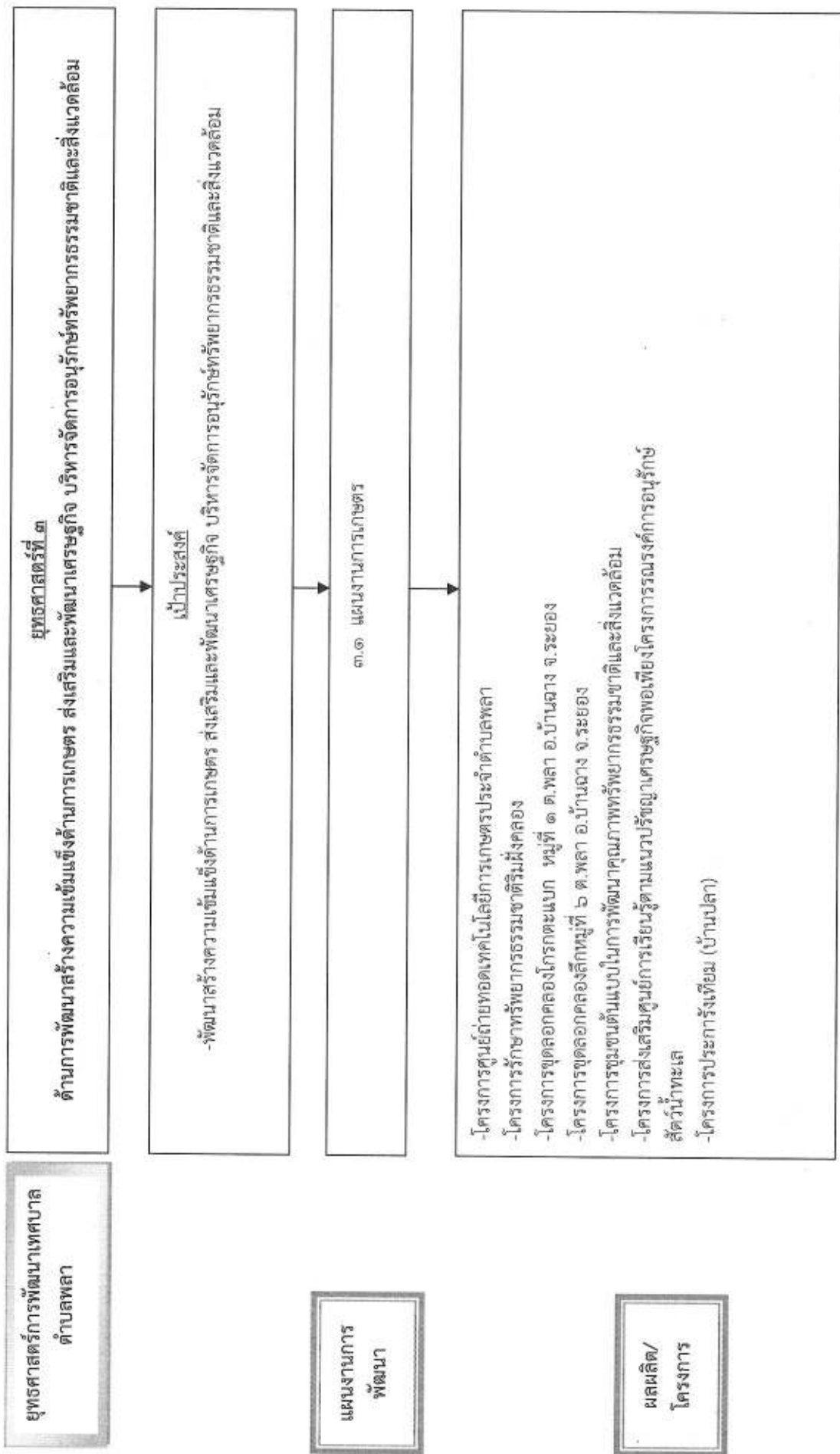
ยุทธศาสตร์การพัฒนา เทศบาลตำบลพลตา



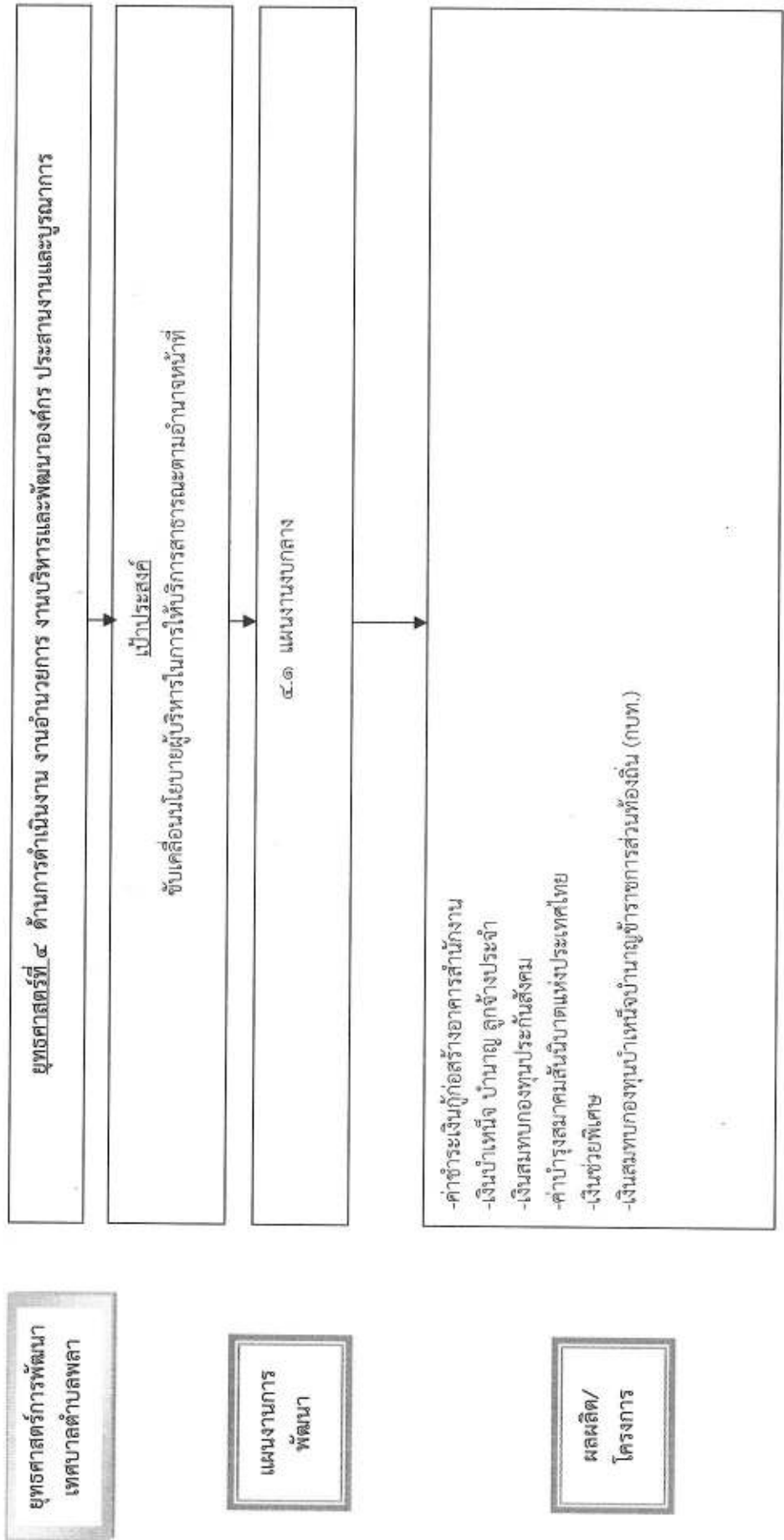
แผนงานการพัฒนา

ผลผลิต/โครงการ

แผนพัฒนาท้องถิ่น (พ.ศ. ๒๕๖๑ - ๒๕๖๔) เปลี่ยนแปลง ฉบับที่ ๔ พ.ศ.๒๕๖๑ โดยเทศบาลตำบลพลตา อำเภอบ้านฉาง จังหวัดระยอง



แผนพัฒนาท้องถิ่น (พ.ศ. ๒๕๖๑ - ๒๕๖๔) เปลี่ยนแปลง ฉบับที่ ๔ พ.ศ. ๒๕๖๑
 โดยเทศบาลตำบลพล อำเภอบ้านฉาง จังหวัดระยอง



แผนพัฒนาท้องถิ่น (พ.ศ. ๒๕๖๑ - ๒๕๖๔) เปลี่ยนแปลง ฉบับที่ ๔ พ.ศ. ๒๕๖๑
 โดยเทศบาลตำบลพลลา อำเภอบ้านฉาง จังหวัดระยอง

แผนผังยุทธศาสตร์ (strategic map)


แบบ ยพ.๐๒



ยุทธศาสตร์	ยุทธศาสตร์ที่ ๑ ด้านบริหารจัดการ จัด ระเบียบชุมชนและการรักษา ความสงบเรียบร้อย	ยุทธศาสตร์ที่ ๒ ด้านโครงสร้างพื้นฐาน บริการชุมชนและ สังคม	ยุทธศาสตร์ที่ ๓ ด้านการพัฒนาสร้างความเข้มแข็งด้าน การเกษตร ส่งเสริมและพัฒนาเศรษฐกิจ บริหารจัดการอนุรักษ์ทรัพยากรธรรมชาติและ สิ่งแวดล้อม	ยุทธศาสตร์ที่ ๔ ด้านการดำเนินงาน งานอำนวยความสะดวก งานบริหารและพัฒนาองค์กร ประสานงานและบูรณาการ
เป้าประสงค์	ยุทธศาสตร์ที่ ๑ การเมือง การบริหาร ข้อมูล ข่าวสารเทคโนโลยีสารสนเทศ ตามหลักการบริหารธรรมาภิบาล และพัฒนาบุคลากรท้องถิ่น เพิ่มศักยภาพในการ ปฏิบัติงานสามารถบริการ ประชาชนได้อย่างมี ประสิทธิภาพ -ประชาชนได้รับความ ปลอดภัยในชีวิตและทรัพย์สิน	ยุทธศาสตร์ที่ ๒ -ประชาชนได้รับการส่งเสริมการศึกษา การกีฬา ยึดมั่นในศาสนา จารีตประเพณี และวัฒนธรรมอันดีงามของท้องถิ่น/มี โครงสร้างพื้นฐานที่มีมาตรฐานและทั่วถึง ทั้งระบบประปา ไฟฟ้า การคมนาคมมี ความสะดวก รวดเร็ว/ประชาชนได้รับการ ส่งเสริมและพัฒนาคุณภาพชีวิต มีสุขภาพ อนามัยที่ดีขึ้น ดำรงชีวิตตามหลักปรัชญา เศรษฐกิจพอเพียง/ประชาชนมีอาชีพและ มีรายได้เพียงพอในการดำรงชีวิต	ยุทธศาสตร์ที่ ๒ พัฒนาสร้างความเข้มแข็งด้านการเกษตร ส่งเสริมและพัฒนาเศรษฐกิจ บริหาร จัดการอนุรักษ์ทรัพยากรธรรมชาติและ สิ่งแวดล้อม	ยุทธศาสตร์ที่ ๒ ขับเคลื่อนนโยบายผู้บริหารในการ ให้บริการสาธารณะตามอำนาจ หน้าที่

คำเป้าหมาย	<p>ยุทธศาสตร์ที่ ๑</p> <p>๑. จำนวนกิจกรรมที่เกี่ยวกับการบริหารทั่วไป และโครงการเกี่ยวกับป้องกันและบรรเทาสาธารณภัย</p> <p>๒. ผลการสำรวจความพึงพอใจของประชาชนที่มีต่อการให้บริการของเทศบาลตำบลพลา</p> <p>๓. จำนวนบุคลากรที่เข้ารับการฝึกอบรม เพิ่มศักยภาพในด้านต่างๆ</p>	<p>ยุทธศาสตร์ที่ ๒</p> <p>๑. จำนวนร้อยละของครัวเรือนที่มีระบบสาธารณูปโภค สาธารณูปการครบถ้วน</p> <p>๒. จำนวนเส้นทางคมนาคมที่ได้รับการพัฒนาให้มีความสะดวกรวดเร็วและปลอดภัยเพิ่มมากขึ้น</p> <p>๓. จำนวนครั้งที่มีการเปิดโอกาสให้หน่วยงานราชการ ภาคเอกชน และทุกภาคส่วนเข้ามามีส่วนร่วมในกระบวนการพัฒนา / กิจกรรมต่าง ๆ กับเทศบาลตำบลพลา</p> <p>๔. จำนวนกิจกรรมที่ส่งเสริมให้ประชาชนมีคุณภาพชีวิตที่ดีมีสุขภาพอนามัยที่ดีขึ้น มีความปลอดภัยในชีวิตและทรัพย์สิน ดำรงชีวิตตามหลักปรัชญาเศรษฐกิจพอเพียง</p> <p>๕. จำนวนกิจกรรมที่เกี่ยวกับการจัดการขยะ</p>	<p>ยุทธศาสตร์ที่ ๓</p> <p>๑. จำนวนกิจกรรมที่เกี่ยวข้องกับการส่งเสริมการเกษตร</p> <p>๒. จำนวนกิจกรรมที่เกี่ยวข้องกับการอนุรักษ์ทรัพยากรธรรมชาติและสิ่งแวดล้อม</p>	<p>ยุทธศาสตร์ที่ ๔</p> <p>๑. จำนวนการดำเนินงาน งานอำนวยความสะดวก งานบริหารและพัฒนาองค์กร หน่วยงานและบุคลากร ให้บริการสาธารณะตามอำนาจหน้าที่</p>
------------	---	---	---	--

<p>กลยุทธ์</p>	<p>ยุทธศาสตร์ที่ ๑</p> <p>๑. พัฒนาส่งเสริมการพัฒนา ศักยภาพบุคลากร</p> <p>๒. พัฒนาส่งเสริมการบริการ ประชาชน</p> <p>๓. จัดทำวัสดุอุปกรณ์ พัฒนา เครื่องมือ เครื่องใช้ สถานที่ฯ ใน การปฏิบัติงาน</p> <p>๔. พัฒนาระบบงานป้องกันและ บรรเทาสาธารณภัย รักษาความ ปลอดภัยในชีวิตและทรัพย์สิน</p> <p>๕. พัฒนาสนับสนุนให้มีการบังคับใช้ กฎหมายและข้อบัญญัติท้องถิ่น</p>	<p>ยุทธศาสตร์ที่ ๒</p> <p>๑. จัดให้มีการก่อสร้าง ปรับปรุง ซ่อมแซม บำรุงรักษาถนนและราง ระบายน้ำ ฯลฯ จัดสร้างแหล่งน้ำเพื่อ การบริโภค อุปโภคและ สาธารณสุขบริการ</p> <p>พัฒนาปรับปรุงภูมิทัศน์ สถานที่ พักผ่อน</p> <p>๒. พัฒนาเสริมสร้างความเข้มแข็ง ให้กับชุมชน การมีส่วนร่วมของ ประชาชน</p> <p>๓. พัฒนาสนับสนุนด้านสาธารณสุข</p> <p>๔. พัฒนาคุณภาพชีวิตและสวัสดิการ สังคม ส่งเสริมความเข้มแข็งทาง สถาบันครอบครัวและสังคม</p> <p>๕. พัฒนาส่งเสริมให้ความรู้ในเรื่อง เศรษฐกิจพอเพียง</p> <p>๖. พัฒนาส่งเสริมและสนับสนุนทาง การศึกษาทั้งในระบบ นอกระบบ และตามอัธยาศัยให้มีคุณภาพ</p> <p>๗. ส่งเสริมกิจกรรมด้านกีฬา</p> <p>๘. ส่งเสริมศาสนาและอนุรักษ์ศิลป ประเพณี วัฒนธรรมและภูมิปัญญา ท้องถิ่น</p> <p>๙. ส่งเสริมกลุ่มอาชีพในชุมชน พัฒนาสินค้าและบริการ</p>	<p>ยุทธศาสตร์ที่ ๓</p> <p>๑. พัฒนาศูนย์การเรียนรู้แก่ ประชาชน</p> <p>๒. พัฒนาสร้างความเข้มแข็งด้าน การเกษตร</p> <p>๓. ส่งเสริมให้ชุมชนมีการ รวมกลุ่มเพื่อวางแผนจัดการ สิ่งแวดล้อมและจัดกิจกรรมด้าน อนุรักษ์ธรรมชาติและสิ่งแวดล้อม</p>	<p>ยุทธศาสตร์ที่ ๔</p> <p>๑. ดำเนินงานอำนวยความสะดวก บริหารและพัฒนาองค์กร ประสานงานและบูรณาการ การให้บริการสาธารณะตาม อำนาจหน้าที่</p>
----------------	--	--	--	---

<p>แผนงาน</p> <p style="text-align: center;"></p>	<p>ยุทธศาสตร์ที่ ๑</p> <p>๑. แผนงานบริหารงานทั่วไป</p> <p>๒. แผนงานการรักษาความสงบภายใน</p>	<p>ยุทธศาสตร์ที่ ๒</p> <p>๑. แผนงานการศึกษา</p> <p>๒. แผนงานสังคมสงเคราะห์</p> <p>๓. แผนงานสังคมสงเคราะห์</p> <p>๔. แผนงานทะเลและชุมชน</p> <p>๕. แผนงานสร้างความเข้มแข็งของชุมชน</p> <p>๖. แผนงานการศาสนาวัฒนธรรมและนันทนาการ</p>	<p>ยุทธศาสตร์ที่ ๓</p> <p>๑. แผนงานอุตสาหกรรมและการโยธา</p> <p>๒. แผนงานการเกษตร</p> <p>๓. แผนงานการพาณิชย์</p>	<p>ยุทธศาสตร์ที่ ๔</p> <p>๑. แผนงานงบกลาง</p>
--	--	--	--	--

แผนพัฒนาท้องถิ่น (พ.ศ. ๒๕๖๑ - ๒๕๖๔) เปลี่ยนแปลง ฉบับที่ ๔ พ.ศ. ๒๕๖๑
โดยเทศบาลตำบลพลา อำเภอบ้านฉาง จังหวัดระยอง

ส่วนที่ ๔

การนำแผนพัฒนาท้องถิ่นสู่ปฏิบัติการปฏิบัติ

๑. ยุทธศาสตร์การพัฒนาและแผนงาน

ที่	ยุทธศาสตร์	ด้าน	แผนงาน	หน่วยงาน รับผิดชอบหลัก	หน่วยงาน สนับสนุน
๑	ด้านบริหารจัดการ จัดระเบียบชุมชนและการรักษาความสงบเรียบร้อย	ด้านบริหารทั่วไป	๑. แผนงานบริหารงานทั่วไป ๒. แผนงานการรักษาความสงบภายใน	ทุกกอง	ทต.พลา
๒	ด้านโครงสร้างพื้นฐาน บริการชุมชนและสังคม	ด้านบริการชุมชนและสังคม	๑. แผนงานการศึกษา ๒. แผนงานสาธารณสุข ๓. แผนงานสังคมสงเคราะห์ ๔. แผนงานทะเลและชุมชน ๕. แผนงานสร้างความเข้มแข็งของชุมชน ๖. แผนงานการศึกษา วัฒนธรรม และนันทนาการ	กองการศึกษา กองสาธารณสุข สำนักปลัดเทศบาล กองช่าง	กรมส่งเสริมฯ อบจ.ระยอง ทต.พลา
๓	ด้านการพัฒนาสร้างความเข้มแข็งด้านการเกษตรส่งเสริมและพัฒนาเศรษฐกิจ บริหารจัดการอนุรักษ์ทรัพยากรธรรมชาติและสิ่งแวดล้อม	ด้านการเศรษฐกิจ	๑. แผนงานอุตสาหกรรมและการโยธา ๒. แผนงานการเกษตร ๓. แผนงานการพาณิชย์	กองช่าง สำนักปลัดเทศบาล กองคลัง	ทต.พลา
๔	ด้านการดำเนินงาน งานอำนวยความสะดวก งานบริหารและพัฒนาองค์กร ประสานงานและบูรณาการ	ด้านการดำเนินการอื่น	๑. แผนงานงบกลาง	ทุกกอง	ทต.พลา

รายละเอียดแก้ไข เปลี่ยนแปลงโครงการพัฒนาแผนพัฒนาท้องถิ่นสี่ปี (พ.ศ. ๒๕๖๑ - ๒๕๖๔)

เทศบาลตำบลพลา อำเภอบ้านฉาง จังหวัดระยอง

ลำดับ	รายละเอียดใน แผนพัฒนาท้องถิ่นสี่ปี (ปัจจุบัน)	รายละเอียดใน แผนพัฒนาท้องถิ่นสี่ปี (แก้ไขใหม่)	เหตุผล การแก้ไข	ยุทธศาสตร์	แผนงาน
๑	โครงการติดตั้งชุดโคมไฟกิ่งพร้อมเสา บริเวณถนนสายทางหลวงท้องถิ่น หมายเลข ๓๐๓๗ (พลา-ก.ม.๑๖) หมู่ที่ ๒ ต.พลา อ.บ้านฉาง จ.ระยอง (เชื่อมต่อ ทม.บ้านฉาง)	โครงการติดตั้งชุดโคมไฟกิ่งพร้อมเสา บริเวณถนนสายทางหลวงท้องถิ่น หมายเลข ๓๐๓๗ (พลา-ก.ม.๑๖) หมู่ที่ ๒ ต.พลา อ.บ้านฉาง จ.ระยอง (เชื่อมต่อ ทม.บ้านฉาง)	๑.เพื่อปรับปรุงภูมิทัศน์ถนนสายทาง หลวงท้องถิ่นหมายเลข ๓๐๓๗ (พลา-ก.ม.๑๖) ให้ความสว่างไสว ทำให้การเดินทางมีความปลอดภัย ๒. เพื่อขอรับการสนับสนุนงบประมาณ	ยุทธศาสตร์ที่ ๒ ด้านโครงสร้าง พื้นฐาน บริการ ชุมชนและสังคม	แผนงานเฉพาะ และชุมชน
	โดยดำเนินการติดตั้งชุดโคมไฟกิ่ง ขนาดสูง ๙ เมตร จำนวน ๔๐ ต้น	โดยดำเนินการติดตั้งชุดโคมไฟกิ่ง ขนาดสูง ๙ เมตร จำนวน ๑๐๐ ต้น พร้อมหม้อแปลง ขนาด ๓๐ kva จำนวน ๓ ลูก			
	งบประมาณ ๒,๒๐๐,๐๐๐ บาท	งบประมาณ ๕,๖๐๐,๐๐๐ บาท			
	แบบ ผ.๐๓	แบบ ผ.๐๕			

รายละเอียดแก้ไข เปลี่ยนแปลงโครงการพัฒนาแผนพัฒนาท้องถิ่นสี่ปี (พ.ศ. ๒๕๖๑ - ๒๕๖๔)

เทศบาลตำบลพลา อำเภอบ้านฉาง จังหวัดระยอง

ลำดับ	รายละเอียดใน แผนพัฒนาท้องถิ่นสี่ปี (ปัจจุบัน)	รายละเอียดใน แผนพัฒนาท้องถิ่นสี่ปี (แก้ไขใหม่)	เหตุผล การแก้ไข	ยุทธศาสตร์	แผนงาน
๒	โครงการก่อสร้างถนน ค.ส.ล. พร้อมระบบระบายน้ำ สายเทศบาล ๖ ซอย ๑๑ ม.๖ ต.พลา อ.บ้านฉาง จ.ระยอง เพื่อให้ประชาชนปลอดภัย มีระบบระบายน้ำใช้ในการระบายน้ำได้อย่างสะดวกรวดเร็ว โดยก่อสร้างถนน กว้าง ๖ เมตร ยาว ๑,๑๖๐ เมตร หนา ๐.๑๕ เมตร พร้อมระบบระบายน้ำ งบประมาณ ๑๐,๐๐๐,๐๐๐ บาท แบบ ผ.๐๕	โครงการก่อสร้างถนน ค.ส.ล. พร้อมติดตั้งเฟืองส่งสว่างสาธารณะ สายเทศบาล ๖ ซอย ๑๑ ม.๖ ต.พลา อ.บ้านฉาง จ.ระยอง เพื่อให้ประชาชนมีความปลอดภัยในชีวิตและทรัพย์สิน เกิดความสว่างไสว ไม่เป็นแหล่งมั่วสุม สดปัญหาอาชญากรรมได้ โดยก่อสร้างถนน ค.ส.ล. ขนาดกว้าง ๖ เมตร ยาว ๑,๕๓๐ เมตร หนา ๐.๑๕ เมตร รวมปริมาณไม่น้อยกว่า ๙,๑๘๐ ตารางเมตร พร้อมติดตั้งเฟืองส่งสว่างสาธารณะ ความสูง ๙ เมตร จำนวน ๓๐ ต้น พร้อมหม้อแปลง งบประมาณ ๑๐,๐๐๐,๐๐๐ บาท แบบ ผ.๐๕	๑. เพื่อแก้ปัญหาตามความเดือดร้อนของประชาชน ลดอาชญากรรมให้มีความสว่างไสว ทำให้การเดินทางมีความปลอดภัย ๒. เพื่อขอรับการสนับสนุนงบประมาณ	ยุทธศาสตร์ที่ ๒ ด้านโครงสร้างพื้นฐาน บริการชุมชนและสังคม	แผนงานคณะและชุมชน