



แผนพัฒนาท้องถิ่นสี่ปี

(พ.ศ.๒๕๖๑-๒๕๖๔)

เพิ่มเติม เปลี่ยนแปลง ฉบับที่ ๓ พ.ศ.๒๕๖๑



เทศบาลตำบลพลา

อำเภอบ้านฉาง จังหวัดระยอง



ประกาศเทศบาลตำบลพลา
เรื่อง ใช้แผนพัฒนาท้องถิ่น ๔ ปี (พ.ศ. ๒๕๖๑ - ๒๕๖๔) เพิ่มเติม เปลี่ยนแปลง ฉบับที่ ๓ พ.ศ. ๒๕๖๑
ของเทศบาลตำบลพลา

ด้วยเทศบาลตำบลพลา ได้ดำเนินการจัดทำแผนพัฒนาท้องถิ่น ๔ ปี (พ.ศ. ๒๕๖๑ - ๒๕๖๔) เพิ่มเติม เปลี่ยนแปลง ฉบับที่ ๓ พ.ศ. ๒๕๖๑ ตามระเบียบกระทรวงมหาดไทย ว่าด้วยการจัดทำแผนพัฒนาขององค์กรปกครองส่วนท้องถิ่น พ.ศ. ๒๕๔๘ และแก้ไขเพิ่มเติมจนถึง (ฉบับที่ ๒) พ.ศ. ๒๕๕๙ ข้อ ๒๒ เพื่อใช้เป็นกรอบในการจัดทำงบประมาณรายจ่ายประจำปี งบประมาณรายจ่ายเพิ่มเติม และงบประมาณจากเงินสะสมในช่วงของแผนนี้ รวมทั้งวางแนวทางเพื่อให้มีการปฏิบัติให้บรรลุวัตถุประสงค์ตามโครงการพัฒนาที่กำหนดไว้ในแผนพัฒนาท้องถิ่นสี่ปี โดยคณะกรรมการพัฒนาเทศบาลตำบลพลา ได้พิจารณาเห็นชอบร่างแผนพัฒนาท้องถิ่น ๔ ปี (พ.ศ. ๒๕๖๑ - ๒๕๖๔) เพิ่มเติม เปลี่ยนแปลง ฉบับที่ ๓ พ.ศ. ๒๕๖๑ ในคราวประชุมเมื่อวันจันทร์ที่ ๒๕ มิถุนายน ๒๕๖๑ ณ ห้องประชุมเทศบาลตำบลพลา (ชั้น ๓) ทั้งนี้ นายกเทศมนตรีตำบลพลาได้อนุมัติร่างแผนฯ ดังกล่าว วันที่ ๒๕ มิถุนายน ๒๕๖๑ เป็นที่เรียบร้อย

ดังนั้น เพื่อให้การบริหารงานของเทศบาลเป็นไปอย่างมีประสิทธิภาพ และสามารถนำแผนพัฒนาไปใช้ได้อย่างถูกต้อง รวมทั้งให้หน่วยงานที่เกี่ยวข้องและประชาชนทั่วไปได้รับทราบ เทศบาลตำบลพลา จึงประกาศใช้แผนพัฒนาท้องถิ่น ๔ ปี (พ.ศ. ๒๕๖๑ - ๒๕๖๔) เพิ่มเติม เปลี่ยนแปลง ฉบับที่ ๓ พ.ศ. ๒๕๖๑ ตามระเบียบดังกล่าว โดยสามารถขอดูหรือสอบถามเพิ่มเติมได้ที่ ศูนย์ข้อมูลข่าวสารของเทศบาลตำบลพลา ณ สำนักงานเทศบาลตำบลพลา หมู่ที่ ๒ ตำบลพลา อำเภอบ้านฉาง จังหวัดระยอง โทรศัพท์ ๐-๓๘๖๓-๐๙๙๙

จึงประกาศให้ทราบโดยทั่วกัน

ประกาศ ณ วันที่ ๒๖ เดือน มิถุนายน พ.ศ. ๒๕๖๑



คำนำ

ตามพระราชบัญญัติเทศบาล พ.ศ. ๒๔๙๖ แก้ไขเพิ่มเติมถึง (ฉบับที่ ๑๒) พ.ศ. ๒๕๕๖ มาตรา ๕๐ (๙) และพระราชบัญญัติกำหนดแผนและขั้นตอนการกระจายอำนาจให้แก่องค์กรปกครองส่วนท้องถิ่น พ.ศ. ๒๕๔๒ หมวด ๒ มาตรา ๑๖ (๑) ประกอบกับระเบียบกระทรวงมหาดไทย ว่าด้วยการจัดทำแผนพัฒนาขององค์กรปกครองส่วนท้องถิ่น (ฉบับที่ ๒) พ.ศ. ๒๕๕๙ ได้กำหนดให้องค์กรปกครองส่วนท้องถิ่น มีอำนาจและหน้าที่ในการจัดทำแผนพัฒนาท้องถิ่นของตนเอง แผนพัฒนาท้องถิ่นนั้น หมายถึงแผนพัฒนาท้องถิ่นสี่ปีขององค์กรปกครองส่วนท้องถิ่น โดยคณะกรรมการพัฒนาท้องถิ่นจัดประชุมประชาคมท้องถิ่น ส่วนราชการ และรัฐวิสาหกิจที่เกี่ยวข้อง เพื่อแจ้งแนวทางพัฒนาท้องถิ่น รับทราบปัญหา ความต้องการ ประเด็น การพัฒนาและประเด็นที่เกี่ยวข้องตลอดจนความช่วยเหลือทางวิชาการ และแนวทางปฏิบัติที่เหมาะสมกับสภาพพื้นที่เพื่อนำมากำหนดแนวทางการจัดทำแผนพัฒนาท้องถิ่นสี่ปี โดยให้นำข้อมูลพื้นฐานในการพัฒนาจากหน่วยงานต่างๆ และข้อมูลในแผนพัฒนาหมู่บ้านหรือแผนชุมชนมาพิจารณาประกอบการจัดทำแผนพัฒนาท้องถิ่นสี่ปี

เพื่อให้การดำเนินการให้เป็นไปตามกฎหมายดังกล่าว จึงต้องจัดทำแผนพัฒนาท้องถิ่นสี่ปี (พ.ศ. ๒๕๖๑ - ๒๕๖๔) เพิ่มเติม เปลี่ยนแปลง ฉบับที่ ๓ พ.ศ. ๒๕๖๑ ขึ้น เพื่อใช้เป็นเครื่องมือในการจัดทำงบประมาณรายจ่ายประจำปี และพร้อมที่จะนำไปสู่การปฏิบัติและสามารถใช้ในการประสานแผนการพัฒนาท้องถิ่นได้อย่างมีประสิทธิภาพและประสิทธิผล ตามนโยบายที่คณะผู้บริหารหวังที่จะทำให้เกิดการพัฒนาในท้องถิ่น

เทศบาลตำบลพลา จึงหวังเป็นอย่างยิ่งว่าแผนพัฒนาท้องถิ่นสี่ปี (พ.ศ. ๒๕๖๑ - ๒๕๖๔) เพิ่มเติม เปลี่ยนแปลง ฉบับที่ ๓ พ.ศ. ๒๕๖๑ เทศบาลตำบลพลา ฉบับนี้จะเป็นแนวทางในการพัฒนาเทศบาลที่ดีมีประสิทธิภาพและตอบสนองความต้องการของประชาชนอย่างแท้จริงต่อไป

งานแผนและงบประมาณ

เทศบาลตำบลพลา

มิถุนายน ๒๕๖๑

สารบัญ

	หน้า
ส่วนที่ ๑ สภาพทั่วไปและข้อมูลพื้นฐาน	๓
ส่วนที่ ๒ สรุปผลการพัฒนาท้องถิ่นตามแผนพัฒนาท้องถิ่น (พ.ศ. ๒๕๕๗-๒๕๖๐)	
๑. สรุปผลการดำเนินงานตามงบประมาณที่ได้รับ และการเบิกจ่ายงบประมาณ ในงบประมาณ พ.ศ. ๒๕๖๑	๓
๒. ผลที่ได้รับจากการดำเนินงานในงบประมาณ พ.ศ. ๒๕๖๐	๔
๓. สรุปปัญหาอุปสรรคการดำเนินงานที่ผ่านมาและแนวทางการแก้ไข งบประมาณ พ.ศ. ๒๕๕๗-๒๕๖๐	๕
ส่วนที่ ๓ ยุทธศาสตร์องค์กรปกครองส่วนท้องถิ่น	
๑. ความสัมพันธ์ระหว่างแผนพัฒนาระดับมหภาค	๗
๒. ยุทธศาสตร์ขององค์กรปกครองส่วนท้องถิ่น	๑๑
ส่วนที่ ๔ การนำแผนพัฒนาท้องถิ่นสี่ปีไปสู่การปฏิบัติ	
๑. ยุทธศาสตร์การพัฒนาและแผนงาน	๒๔
๒. บัญชีโครงการพัฒนาท้องถิ่น	
ผ.๐๗ บัญชีสรุปโครงการพัฒนา	๒๕
ผ.๐๑ รายละเอียดโครงการพัฒนา สำหรับ องค์กรปกครองส่วนท้องถิ่นดำเนินการ	๒๗
ผ.๐๒ รายละเอียดโครงการพัฒนา สำหรับ อุดหนุนองค์กรปกครองส่วนท้องถิ่น ส่วนราชการ รัฐวิสาหกิจ องค์กรประชาชน	๓๓
ผ.๐๓ รายละเอียดโครงการพัฒนาสำหรับ ประสานโครงการพัฒนาองค์การบริหาร ส่วนจังหวัด	๓๔
ผ.๐๕ รายละเอียดโครงการพัฒนา สำหรับ สำหรับ ประสานโครงการพัฒนาจังหวัด	๓๖
ผ.๐๘ บัญชีครุภัณฑ์	๓๗

ส่วนที่ ๑

สภาพทั่วไปและข้อมูลพื้นฐาน

สภาพทั่วไป

ที่ตั้งของหมู่บ้านในเขตเทศบาลตำบลพลา ประกอบด้วย จำนวนหมู่บ้าน ๖ หมู่บ้าน คือ

หมู่ที่ ๑, ๒, ๔, ๕, ๖ และ ๗

หมู่ที่ ชื่อหมู่บ้าน

๑ บ้านโกรกตะแบก

๒ บ้าน กม.๓๖

๔ บ้านคลองทราย

๕ บ้านพลา

๖ บ้านตะกาด

๗ บ้านคลองทรายใหม่

เทศบาลมีชุมชนทั้งหมด ๗ ชุมชน ดังนี้

ชุมชนที่ ๑ ชุมชนสกุลทองรวมใจ (หมู่ที่ ๑)

ชุมชนที่ ๒ ชุมชนทุ่งสนามควายพัฒนา (หมู่ที่ ๒)

ชุมชนที่ ๓ ชุมชนทุ่งโปรงใหม่ (หมู่ที่ ๔)

ชุมชนที่ ๔ ชุมชนพลาสามัคคี (หมู่ที่ ๕)

ชุมชนที่ ๕ ชุมชนเอื้ออาทรพัฒนา (หมู่ที่ ๕)

ชุมชนที่ ๖ ชุมชนตะกาดร่วมใจ (หมู่ที่ ๖)

ชุมชนที่ ๗ ชุมชนบ้านคลองทรายพัฒนา (หมู่ที่ ๗)

สำนักงานเทศบาลตำบลพลา (ปัจจุบันเป็นเทศบาลขนาดกลาง)

ตั้งอยู่เลขที่ ๑ หมู่ที่ ๒ ตำบลพลา อำเภอบ้านฉาง จังหวัดระยอง

(ตั้งอยู่ศูนย์ราชการอำเภอบ้านฉาง : เขตเทศบาลเมืองบ้านฉาง)

- โทรศัพท์ ๐-๓๘๖๓-๐๙๙๙ ๐๘๑-๘๒๓๙๕๐๙

- โทรสาร ๐-๓๘๖๓-๑๐๓๓

เขตการปกครอง

ที่ตั้ง เทศบาลตำบลพลา อยู่ทางทิศตะวันตกเฉียงใต้ของอำเภอบ้านฉาง ห่างจากอำเภอบ้านฉางประมาณ ๘ กิโลเมตร ห่างจากจังหวัดระยอง ๓๓ กิโลเมตร

ทิศเหนือ

ติดต่อกับ

เทศบาลเมืองบ้านฉาง

ทิศตะวันออก

ติดต่อกับ

เทศบาลตำบลบ้านฉาง

ทิศใต้

ติดต่อกับ

ชายฝั่งทะเลอ่าวไทย ยาวประมาณ ๘ กิโลเมตร

ทิศตะวันตก

ติดต่อกับ

อบต.พลาหลวง อ.สัทธิ์ จ.ชลบุรี

เนื้อที่ มีเนื้อที่ทั้งหมดประมาณ ๔๑,๒๕๐ ไร่ หรือ ๖๖ ตร.กม. พื้นที่ส่วนใหญ่อยู่ในเขตสนามบินจู่ตะเภา

หมู่ที่	ชื่อชุมชน	พื้นที่ (ไร่)	พื้นที่ (ตารางกิโลเมตร)
๑	ชุมชนสกุลทองรวมใจ	๗,๑๓๒	๑๑.๔๑๑๒
๒	ชุมชนทุ่งสนามควายพัฒนา	๘,๓๑๘	๑๓.๓๐๘๘
๔	ชุมชนทุ่งโปรงใหม่	๖,๖๑๕	๑๐.๕๘๔๐
๕	ชุมชนเอื้ออาทรพัฒนา	๖๒	๐.๐๙๙๒
๕	ชุมชนพลาสามัคคี	๕,๙๒๓	๙.๔๗๖๘
๖	ชุมชนบ้านตะกาดรวมใจ	๗,๕๙๐	๑๒.๑๔๔๐
๗	ชุมชนบ้านคลองทรายพัฒนา	๕,๖๓๐	๘.๙๗๖๐
	รวม	๔๑,๒๕๐	๖๖

ข้อมูลเกี่ยวกับจำนวนประชากร ชาย ๔,๓๕๒ คน หญิง ๔,๓๗๗ คน รวมจำนวนประชากร ๘,๗๒๙ คน ผู้มีสิทธิเลือกตั้ง ชาย ๓,๒๔๗ คน หญิง ๓,๔๔๒ คน รวมจำนวนผู้มีสิทธิเลือกตั้ง ๖,๖๘๙ คน (ข้อมูล ณ วันที่ ๓๐ พฤษภาคม ๒๕๖๓ หอทะเบียนตำบลพลา)

สรุปผลการสำรวจข้อมูล ประจำปี ๒๕๖๐

ตามที่พัฒนาชุมชนตำบลพลา ได้ดำเนินการสำรวจข้อมูล ประจำปี ๒๕๖๐ ในเขตเทศบาลตำบลพลา เพื่อนำผลการสำรวจมาพิจารณาแก้ไขปัญหาที่เกิดขึ้นให้แก่ชุมชน ผลการสำรวจสามารถสรุปได้ดังนี้

➢ ตัวชี้วัดสภาพปัญหาของหมู่บ้าน

- ๑) ด้านความเข้มแข็งของชุมชน
 - การได้รับความคุ้มครองทางสังคม
 - การเรียนรู้โดยชุมชน
 - การเข้าถึงแหล่งเงินทุนของประชาชน
 - ปัญหายาเสพติด
- ๒) ด้านทรัพยากรธรรมชาติและสิ่งแวดล้อม
 - คุณภาพน้ำ
- ๓) ด้านสุขภาพและอนามัย
 - การกีฬา

การแก้ไขปัญหา

- ๑) สร้างความเข้มแข็งให้กับชุมชน โดยร่วมมือกับทุกภาคส่วน ไม่ว่าจะเป็น อำเภอ ตำรวจ โรงพยาบาล สาธารณสุข ผู้นำชุมชน ร่วมทำกิจกรรมต่างๆ กับชุมชน ให้ประชาชนเกิดความไว้วางใจและได้รับความคุ้มครองทางสังคม มีความเป็นกลาง รับทราบปัญหาและเร่งแก้ไข
- ๒) อำนวยความสะดวก ประสานงาน ให้ประชาชนมีโอกาสเข้าถึงแหล่งเงินทุน
- ๓) ร่วมมือกับอำเภอ เกษตรอำเภอ ส่งเสริมให้ประชาชนมีความรู้ในการทำการเกษตร
- ๔) ร่วมมือกับสาธารณสุข โรงพยาบาล โรงเรียน ส่งเสริม รณรงค์ ป้องกัน สุขภาพและอนามัยของประชาชน ส่งเสริม จัดกิจกรรมการแข่งขันกีฬาในชุมชน
- ๕) ส่งเสริม สนับสนุน เปิดโอกาสให้เด็กได้รับการศึกษา จัดกิจกรรมให้ความรู้ต่างๆ

ส่วนที่ ๒

สรุปผลการพัฒนาท้องถิ่นตามแผนพัฒนาท้องถิ่นสี่ปี (พ.ศ.๒๕๖๑-๒๕๖๔)

๑. สรุปผลการดำเนินงานตามงบประมาณที่ได้รับ และการเบิกจ่ายงบประมาณ ในปีงบประมาณ (พ.ศ. ๒๕๖๑-๒๕๖๔)

๑.๑ สรุปสถานการณ์การพัฒนา การตั้งงบประมาณ และการเบิกจ่าย : หน่วยเป็น

โครงการ

ปีงบประมาณ พ.ศ. ๒๕๖๑	โครงการในแผนพัฒนาท้องถิ่นสี่ปี	จำนวน ๑๘๖	โครงการ
ปีงบประมาณ พ.ศ. ๒๕๖๑	โครงการในแผนพัฒนาท้องถิ่นสี่ปี ฉบับที่ ๑	จำนวน ๑๗	โครงการ
ปีงบประมาณ พ.ศ. ๒๕๖๑	โครงการในแผนพัฒนาท้องถิ่นสี่ปี ฉบับที่ ๒	จำนวน ๒๑	โครงการ
	รวมโครงการในแผนพัฒนาท้องถิ่น พ.ศ.๒๕๖๑	จำนวน ๒๒๔	โครงการ
	นำมาตั้งงบประมาณรายจ่าย	จำนวน ๑๕๔	โครงการ
	เบิกจ่ายงบประมาณ	จำนวน ๔๑	โครงการ

(ตามระบบสารสนเทศเพื่อการวางแผน e-plan ณ วันที่ ๑๙ มิถุนายน ๒๕๖๑)

๑.๒ การประเมินผลการทำงานพัฒนาท้องถิ่นไปปฏิบัติในเชิงปริมาณ

เปรียบเทียบระหว่างจำนวนแผนงาน/โครงการและงบประมาณในแผนพัฒนาประจำปีที่ผ่านมา กับจำนวนแผนงาน/โครงการและงบประมาณที่ดำเนินการจริง (เปรียบเทียบระหว่างแผนพัฒนาท้องถิ่นสี่ปี (พ.ศ. ๒๕๖๑-๒๕๖๔) กับโครงการที่ได้ดำเนินการในเทศบัญญัติตั้งงบประมาณรายจ่ายประจำปี พ.ศ.๒๕๖๑) จากรายงานการติดตามและประเมินผลแผนพัฒนาปีงบประมาณ พ.ศ.๒๕๖๑

ยุทธศาสตร์ที่ ๑ โครงการในแผนพัฒนาท้องถิ่นสี่ปี พ.ศ.๒๕๖๑ จำนวน ๔๑ โครงการ

นำมาดำเนินงาน จำนวน ๓๙ โครงการ คิดเป็นร้อยละ ๙๕.๑๒

ยุทธศาสตร์ที่ ๒ โครงการในแผนพัฒนาท้องถิ่นสี่ปี พ.ศ.๒๕๖๑ จำนวน ๑๖๙ โครงการ

นำมาดำเนินงาน จำนวน ๙๙ โครงการ คิดเป็นร้อยละ ๕๘.๗๘

ยุทธศาสตร์ที่ ๓ โครงการในแผนพัฒนาท้องถิ่นสี่ปี พ.ศ.๒๕๖๑ จำนวน ๘ โครงการ

นำมาดำเนินงาน จำนวน ๕ โครงการ คิดเป็นร้อยละ ๖๒.๕

ยุทธศาสตร์ที่ ๔ โครงการในแผนพัฒนาท้องถิ่นสี่ปี พ.ศ.๒๕๖๑ จำนวน ๙ โครงการ

นำมาดำเนินงาน จำนวน ๙ โครงการ คิดเป็นร้อยละ ๑๐๐

จำนวนที่นำมาดำเนินการ ๑๕๒ โครงการ จากโครงการในแผนพัฒนาท้องถิ่นสี่ปี พ.ศ.๒๕๖๑ จำนวน ๒๒๔

โครงการ คิดเป็นร้อยละ ๖๗.๘๖

โครงการที่บรรจุอยู่ในแผนพัฒนาท้องถิ่นสี่ปี พ.ศ.๒๕๖๑ โครงการที่ได้รับอนุมัติ จำนวน ๒๒๔ โครงการ

จำนวนที่ได้รับอนุมัติ จำนวน ๑๕๒ โครงการ คิดเป็นร้อยละ ๖๗.๘๖ สามารถดำเนินการได้ ๔๑ โครงการ

(ตามที่ลงระบบ e-plan ไม่รวมที่ไม่ใช้งบประมาณ)

จะเห็นว่ามีการบรรจุโครงการพัฒนาไว้ในแผนพัฒนาเป็นจำนวนมาก ซึ่งส่วนใหญ่เป็นโครงการที่ไม่ได้ดำเนินการ ดังนั้น เทศบาลตำบลควรหาวิธีการให้ผู้เกี่ยวข้องกับการจัดทำแผนพัฒนาท้องถิ่นได้รับทราบถึงวิธีการที่จะทำให้แผนพัฒนาท้องถิ่นมีประสิทธิภาพต่อการพัฒนาท้องถิ่นตามอำนาจหน้าที่และสถานะทางการคลังของเทศบาล ตำบลด้วย

๑.๓ การประเมินประสิทธิผลของแผนพัฒนาท้องถิ่นในเชิงคุณภาพ

แผนพัฒนาท้องถิ่นสี่ปี พ.ศ.๒๕๖๑-๒๕๖๔ ของเทศบาลตำบลพลา ประกอบด้วย ยุทธศาสตร์ของเทศบาล ๕ ด้าน โดยมีรายละเอียดดังนี้ ด้านบริหารจัดการ จัดระเบียบชุมชนและการรักษาความสงบเรียบร้อย ด้านโครงสร้างพื้นฐาน บริการชุมชนและสังคม ด้านการพัฒนาสร้างความเข้มแข็งด้านการเกษตร ส่งเสริมและพัฒนาเศรษฐกิจ บริหารจัดการอนุรักษ์ทรัพยากรธรรมชาติและสิ่งแวดล้อม ด้านการดำเนินงาน งานอำนวยการ งานบริหารและพัฒนาองค์กร ประสานงานและบูรณาการ

การนำแผนพัฒนาปี ๒๕๖๑ ไปปฏิบัติค่อนข้างน้อย มีการจัดสรรงบประมาณให้กับโครงการที่มีความสำคัญและมีความจำเป็นเร่งด่วนเกี่ยวกับความเดือดร้อนของประชาชนก่อน และนำแผนงานมาจ่ายขาดเงินสะสมหลายรายการ และมีการเพิ่มเติมแผนพัฒนาท้องถิ่นสี่ปี แต่มีได้นำโครงการมาปฏิบัติ

การเสนอความคิดเห็นและข้อเสนอแนะ

๑. มีการนำโครงการมาบรรจุไว้ในแผนพัฒนามากเกินไป เวลาจะดำเนินการ ไม่สามารถนำโครงการที่บรรจุไว้ในแผนพัฒนาท้องถิ่นสี่ปีมาปฏิบัติได้ทั้งหมด เนื่องจากเทศบาลตำบลพลา มีงบประมาณไม่เพียงพอที่จะดำเนินโครงการต่าง ๆ ได้ทั้งหมด การติดตามและประเมินผลการดำเนินงาน จึงมีผลการดำเนินงานที่ต่ำ ทำให้ขาดประสิทธิภาพ ควรดำเนินการตามความจำเป็นเร่งด่วน และปัญหาความต้องการของประชาชนในพื้นที่

๒. ควรพิจารณาจัดลำดับความสำคัญในการจัดทำแผนพัฒนาเทศบาลตำบลพลา มีการนำโครงการที่มีอยู่ในแผนพัฒนา มาดำเนินการก่อน เพื่อจะได้นำแผนไปสู่การปฏิบัติได้มากขึ้นในครั้งต่อไป

๒. ผลที่ได้รับจากการดำเนินงานในปีงบประมาณ พ.ศ.๒๕๖๐

๒.๑ ผลที่ได้รับ/ผลที่สำคัญ

มีการพัฒนาในด้านต่าง ๆ เพิ่มมากขึ้น แต่ยังไม่เป็นการพัฒนาที่ยั่งยืน ขาดการวางแผนที่เป็นระบบ ทำให้แก้ปัญหาความต้องการเป็นไปไม่เพียงพอ

๑. ประชาชนมีถนนใช้ในการสัญจรไปมาได้สะดวก
๒. ไม่มีการเกิดอาชญากรรมในพื้นที่
๓. เด็กๆ ได้รับการศึกษาทุกคน
๔. ผู้สูงอายุ ผู้พิการ ผู้ป่วยเอดส์ ได้รับเงินช่วยเหลือเบี้ยยังชีพทุกคน
๕. ประชาชนได้รับความช่วยเหลือในเรื่องที่อยู่อาศัยที่มั่นคงแข็งแรง
๖. ประชาชนได้รับความช่วยเหลือจากสาธารณสุข
๗. ปัญหาใช้เลือดออกลดลง
๘. ชยะในชุมชนมีวิธีการจัดการที่ถูกต้อง
๙. ประชาชนได้รับความรู้เกี่ยวกับการสาธารณสุข
๑๐. ประชาชนได้รับความรู้เกี่ยวกับการป้องกันภัย
๑๑. ประชาชนได้มีส่วนร่วมในการดำเนินงานต่างๆ ของเทศบาล
๑๒. ประชาชนได้รับบริการจากงานบริการต่างๆ ของเทศบาลด้วยความสะดวก

สำหรับในปีงบประมาณ พ.ศ. ๒๕๖๑ ผลที่คาดว่าจะได้รับเพิ่มขึ้น มีดังนี้

๑. ประชาชนมีถนนที่มีคุณภาพดีขึ้นสำหรับการสัญจรไปมา
๒. ประชาชนได้รับการฝึกอบรมอาชีพเพื่อนำไปประกอบอาชีพเพิ่มรายได้ให้กับครัวเรือน
๓. ชุมชนในเขตเทศบาลมีระบบระบายน้ำเพิ่มมากขึ้น

๔. การกำจัดขยะมีประสิทธิภาพมากขึ้น

๒.๒ ผลกระทบ

ต้องดำเนินการแก้ไขปัญหาดังกล่าวที่เกิดขึ้นเป็นประจำ ไม่สามารถแก้ไขปัญหาดังกล่าวได้อย่างถาวร ทำให้เกิดความเปลี่ยนแปลงงบประมาณในการพัฒนาในด้านอื่นๆ

๑. การก่อสร้างถนนเพิ่มขึ้นในเขตเทศบาล ทำให้การระบายน้ำได้ช้าเกิดน้ำท่วมขังในบางจุด ทำให้เทศบาลต้องเร่งก่อสร้างวางระบายน้ำเพิ่มขึ้นเพื่อแก้ไขปัญหาดังกล่าว

๒. เมื่อประชาชนเพิ่มมากขึ้น แต่หน่วยบริการด้านสาธารณสุขไม่เพียงพอต่อความต้องการ ทำให้ไม่ได้รับความสะดวกในการใช้บริการ

๓. สรุปปัญหาอุปสรรคการดำเนินงานที่ผ่านมาและแนวทางแก้ไขปีงบประมาณ พ.ศ.๒๕๕๗-๒๕๖๐

๑. เทศบาลตำบลพลพลา มีงบประมาณไม่เพียงพอที่นำไปดำเนินงานตามแผนพัฒนาเทศบาล ที่ตั้งไว้ได้ทั้งหมด จึงพิจารณาจัดสรรงบประมาณให้กับโครงการที่มีความสำคัญจำเป็นเร่งด่วน หากไม่ดำเนินการจะทำให้ประชาชนได้รับความเดือดร้อนก่อน จึงทำให้นำแผนไปสู่การปฏิบัติได้น้อยกว่าจำนวน เมื่อเทียบกับจำนวนโครงการ/กิจกรรม ตามแผนพัฒนาเทศบาล

๒. แผนพัฒนาเทศบาล มีจำนวนโครงการมากเกินไป ไม่คำนึงถึงงบประมาณ และนำเสนอโครงการใหม่ ๆ เข้ามาเพิ่มทุกปี โดยที่โครงการเก่าก็ยังคงอยู่ จำนวนโครงการกับจำนวนงบประมาณจึงไม่สอดคล้องกัน จนส่งผลถึงการนำแผนพัฒนาไปสู่การปฏิบัติได้น้อยเมื่อเทียบกับจำนวนโครงการที่มีอยู่ในแผนพัฒนาเทศบาล

๓. เจ้าหน้าที่ยังขาดความรู้ความเข้าใจในเรื่องของระเบียบ กฎหมาย เท่าที่ควร

๔. ชุมชนในเขตเทศบาลมีปัญหาที่จะต้องแก้ไขอยู่เป็นจำนวนมาก

๕. ประชาชนยังไม่เข้าใจขอบเขตอำนาจหน้าที่ของเทศบาลที่จะสามารถดำเนินการได้

๖. เทศบาลตั้งงบประมาณในการดำเนินการตามภารกิจแต่ละด้านบางรายการยังไม่เพียงพอและบางรายการมากเกินไป ทำให้ต้องโอนเพิ่ม โอนลด และตั้งจ่ายรายการใหม่

๗. เทศบาลไม่สามารถบรรจุโครงการ/กิจกรรมในเทศบัญญัติงบประมาณรายจ่ายได้ครบทุกโครงการ/กิจกรรมและครอบคลุมทุกยุทธศาสตร์การพัฒนา

แนวทางการแก้ไข

(๑) การดำเนินงาน

๑. การจัดทำแผนพัฒนาท้องถิ่นสี่ปีควรพิจารณาใช้เป็นกรอบในการจัดทำเทศบัญญัติงบประมาณรายจ่ายประจำปีและให้มีความสอดคล้องกัน

๒. การดำเนินงานของเทศบาลควรจะเป็นไปตามแผนพัฒนาท้องถิ่นสี่ปี กล่าวคือควรพิจารณาโครงการ/กิจกรรม ที่บรรจุในแผนพัฒนาท้องถิ่นสี่ปีมาพิจารณาดำเนินการ

๓. ไม่ควรบรรจุโครงการ/กิจกรรม ที่ไม่อยู่ในอำนาจหน้าที่ ในแผนพัฒนาท้องถิ่นสี่ปี

๔. ควรพิจารณาโครงการ/กิจกรรม ที่สามารถดำเนินการได้ในปีงบประมาณนั้น

๕. ควรพิจารณาดำเนินงานโครงการ/กิจกรรมที่ประชาชนได้รับความเดือดร้อนมากที่สุด เช่น การแก้ไขปัญหาน้ำท่วม

๖. เร่งรัดให้มีการดำเนินโครงการ/กิจกรรม ที่ตั้งในเทศบัญญัติงบประมาณรายจ่ายให้สามารถดำเนินการได้ในปีงบประมาณนั้น

๗. เทศบาลควรพิจารณาตั้งงบประมาณให้เพียงพอและเหมาะสมกับกับภารกิจแต่ละด้านที่จะต้องดำเนินการ ซึ่งจะช่วยลดปัญหาในการโอนเพิ่ม โอนลด โอนตั้งจ่ายรายการใหม่

(๒) การบริการประชาชน

๑) ควรจัดให้มีสถานที่ในการให้บริการประชาชนอย่างพอเพียง เช่น มีจุดบริการและเก้าอี้เพียงพอ สะดวก สะอาด และมีเจ้าหน้าที่คอยให้คำแนะนำที่ดี

๒. ควรพิจารณาจัดบริการประชาชนในเชิงรุกมากขึ้น เพื่อให้ประชาชนได้รับความสะดวก รวดเร็ว และถูกต้อง ในการบริการของเทศบาล

๓. เจ้าหน้าที่เทศบาลควรยิ้มแย้ม แจ่มใส และพูดจาสุภาพต่อประชาชน

๔. ควรสร้างความสัมพันธ์ระหว่างเทศบาลกับประชาชน เพื่อให้เกิดความเข้าใจ

๕. ควรสร้างภาพลักษณ์ที่ดีให้เกิดขึ้นกับเทศบาล

ส่วนที่ ๓

ยุทธศาสตร์องค์กรปกครองส่วนท้องถิ่น

๑. ความสัมพันธ์ระหว่างแผนพัฒนาระดับมหภาค

๑.๑ แผนยุทธศาสตร์ชาติ ๒๐ ปี

- ๑) ยุทธศาสตร์ด้านความมั่นคง
- ๒) ยุทธศาสตร์ด้านการสร้างความสามารถในการแข่งขัน
- ๓) ยุทธศาสตร์การพัฒนาและเสริมสร้างศักยภาพคน
- ๔) ยุทธศาสตร์ด้านการสร้างโอกาสความเสมอภาคและเท่าเทียมกันทางสังคม
- ๕) ยุทธศาสตร์ด้านการสร้างการเติบโตบนคุณภาพชีวิตที่เป็นมิตรกับสิ่งแวดล้อม
- ๖) ยุทธศาสตร์ด้านการปรับสมดุลและพัฒนาระบบการบริหารจัดการภาครัฐ

๑.๒ แผนพัฒนาเศรษฐกิจและสังคมแห่งชาติ ฉบับที่ ๑๒

เป้าหมาย

- ๑) การหลุดพ้นจากกับดักประเทศรายได้ปานกลางสู่รายได้สูง
- ๒) การพัฒนาศักยภาพคนให้สนับสนุนการเจริญเติบโตของประเทศและการสร้างสังคมสูงวัย

อย่างมีคุณภาพ

- ๓) การลดความเหลื่อมล้ำในสังคม
- ๔) การสร้างการเจริญเติบโตทางเศรษฐกิจและสังคมที่เป็นมิตรกับสิ่งแวดล้อม
- ๕) การบริหารราชการแผ่นดินที่มีประสิทธิภาพ

๑.๓ THAILAND ๔.๐

๓ กลไกขับเคลื่อนประเทศไทย ๔.๐ กลไกขับเคลื่อน (Engines of Growth) ชุดใหม่ ประกอบด้วย

๑) Productive Growth Engine ซึ่งเป้าหมายสำคัญเพื่อปรับเปลี่ยนประเทศไทยสู่ประเทศที่มีรายได้สูง (High Income Country) ที่ขับเคลื่อนด้วยนวัตกรรม ปัญญา เทคโนโลยี และ ความคิดสร้างสรรค์

๒) Inclusive Growth Engine เพื่อให้ประชาชนได้รับประโยชน์และเป็นการกระจายรายได้ โอกาส และความมั่งคั่งที่เกิดขึ้น

๓) Green Growth Engine การสร้างความมั่งคั่งของไทยในอนาคต จะต้องคำนึงถึงการพัฒนา และใช้เทคโนโลยีที่เป็นมิตรต่อสิ่งแวดล้อม เพื่อตอบโจทย์การหลุดออกจากกับดักความไม่สมดุลของการพัฒนา ระหว่างคนกับสภาพแวดล้อม

ทั้ง ๓ กลไกขับเคลื่อน “ประเทศไทย ๔.๐” ถือเป็นการปฏิรูปประเทศไทยไปสู่ความมั่งคั่งอย่าง มั่นคงและยั่งยืน เพื่อให้หลุดพ้นจากกับดักประเทศที่มีรายได้ปานกลาง ซึ่งถือเป็นเปลี่ยนโมเดลเศรษฐกิจจากการ พึ่งพาการลงทุนต่างประเทศ มีการลงทุนการวิจัยและพัฒนาตัวเองน้อยมากโดยมุ่งเน้นการพัฒนาการศึกษาคน สร้างการวิจัยและพัฒนา โครงสร้างเศรษฐกิจ ให้ไทยสามารถอยู่ได้ในศตวรรษที่ ๒๑ ซึ่งรัฐบาลต้องกล้าพอที่จะ ถอดกับดักจากการดึงเงินลงทุนต่างประเทศ เอาเทคโนโลยีของต่างชาติมา และต้องยืนอยู่บนขาตัวเองในระดับ หนึ่ง

**๑.๔ แผนพัฒนาภาค/แผนพัฒนากลุ่มจังหวัด/แผนพัฒนาจังหวัด
แผนพัฒนากลุ่มจังหวัด ๔ ปี (๒๕๖๑-๒๕๖๔) กลุ่มจังหวัดภาคตะวันออกเฉียง
จุดยืนทางยุทธศาสตร์**

๑. ฐานเศรษฐกิจอุตสาหกรรมหลักของประเทศ
๒. แหล่งผลิตผลไม้ที่มีชื่อเสียง
๓. แหล่งท่องเที่ยวชายทะเลนานาชาติ
๔. ศูนย์การค้าชายแดนไทย - กัมพูชา

วิสัยทัศน์การพัฒนากลุ่มจังหวัดภาคตะวันออกเฉียง (พ.ศ. ๒๕๖๑ - ๒๕๖๔)

ฐานเศรษฐกิจอุตสาหกรรมสีเขียวชั้นนำในอาเซียน ฐานการผลิตและจำหน่ายผลไม้ ประมง และปศุสัตว์ เพื่อการส่งออก แหล่งท่องเที่ยวชายทะเลนานาชาติ เชิงนิเวศ เชิงเกษตร เชิงสุขภาพ และการท่องเที่ยวโดยชุมชน พื้นที่เศรษฐกิจใหม่ชายแดนเชื่อมโยงกับประเทศเพื่อนบ้าน และประตูสู่เศรษฐกิจโลก เป้าประสงค์รวม

๑. เศรษฐกิจของกลุ่มจังหวัดภาคตะวันออกเฉียงขยายตัวอย่างต่อเนื่อง สมดุล มีเสถียรภาพ และสามารถแข่งขันได้ทั้งในและต่างประเทศ
๒. เป็นศูนย์กลางธุรกิจ การค้า การลงทุน การขนส่ง และโลจิสติกส์ ระดับนานาชาติ พร้อมเข้าสู่ประชาคมอาเซียน
๓. ทรัพยากรธรรมชาติและสิ่งแวดล้อมมีความอุดมสมบูรณ์เพิ่มขึ้น และมีการใช้ประโยชน์อย่างยั่งยืน โดยทุกภาคส่วนมีส่วนร่วมในกระบวนการบริหารจัดการ

การจัดลำดับความสำคัญของประเด็นยุทธศาสตร์

ประเด็นยุทธศาสตร์ที่ ๑ ยกระดับการพัฒนากลุ่มอุตสาหกรรมในพื้นที่จังหวัดชลบุรีและระยองให้เป็นฐานเศรษฐกิจอุตสาหกรรมสีเขียวชั้นนำในอาเซียน

ประเด็นยุทธศาสตร์ที่ ๒ การพัฒนา การผลิตอาหารและสินค้าเกษตรให้ได้คุณภาพมาตรฐานมีความทันสมัย และเป็นสากลเพื่อให้เป็นฐานการผลิตและจำหน่ายผลไม้ ประมง และปศุสัตว์ เพื่อการส่งออก

ประเด็นยุทธศาสตร์ที่ ๓ พัฒนาแหล่งท่องเที่ยวและกิจกรรมการท่องเที่ยวกลุ่มจังหวัดภาคตะวันออกเฉียงให้เป็นแหล่งท่องเที่ยวชายทะเลนานาชาติ เชิงนิเวศ เชิงเกษตร เชิงสุขภาพ และการท่องเที่ยวโดยชุมชน

ประเด็นยุทธศาสตร์ที่ ๔ พัฒนาพื้นที่เศรษฐกิจบริเวณชายแดนให้เป็นประตูเศรษฐกิจเชื่อมโยงกับประเทศเพื่อนบ้านให้เจริญเติบโตอย่างยั่งยืนและเกิดผลที่เป็นรูปธรรม

ประเด็นยุทธศาสตร์ที่ ๕ ปกป้องและฟื้นฟูทรัพยากรธรรมชาติและสิ่งแวดล้อมให้มีความหลากหลายอุดมสมบูรณ์ตามธรรมชาติ และมีการใช้ประโยชน์อย่างเหมาะสม ก่อให้เกิดความสมดุลต่อระบบนิเวศ

๑.๕ ยุทธศาสตร์การพัฒนาขององค์กรปกครองส่วนท้องถิ่นในเขตจังหวัดระยอง

แผนพัฒนาจังหวัดระยอง พ.ศ.๒๕๖๑ - ๒๕๖๔

ที่มาแผนพัฒนาจังหวัดระยอง พ.ศ. ๒๕๖๑ - ๒๕๖๔

กรอบแนวคิดการพัฒนาจังหวัดระยอง เป็นแนวทางในการดำเนินการเพื่อให้บรรลุภารกิจของจังหวัดโดยใช้ปรัชญาของเศรษฐกิจพอเพียงเป็นปรัชญานำทาง และคำนึงถึงบริบทการเปลี่ยนแปลงที่จะเป็นทั้งโอกาสและข้อจำกัดของการพัฒนาทั้งในปัจจุบันและอนาคต ดังนี้

- เป็นเมืองที่มีการคิดและนำนวัตกรรมมาใช้ภายใต้บริบทการพัฒนา ภายใต้แผนพัฒนา

เศรษฐกิจและสังคมแห่งชาติฉบับที่ ๑๒ ในประเด็นการพัฒนาพื้นที่เศรษฐกิจ กำหนดการพัฒนาพื้นที่บริเวณชายฝั่งทะเลตะวันออกโดยมุ่งเน้นการพัฒนาพื้นที่ในพื้นที่บริเวณชายฝั่งทะเลตะวันออกให้เป็นฐานการผลิตอุตสาหกรรมหลักของประเทศที่ขยายตัวอย่างมีสมดุล มีประสิทธิภาพ สอดคล้องกับศักยภาพของพื้นที่บนพื้นฐานการมีส่วนร่วมและได้รับการยอมรับจากชุมชน มีโครงสร้างพื้นฐานด้านการขนส่ง ระบบสาธารณูปโภค สาธารณูปการ บริการสังคม และการจัดการสิ่งแวดล้อมที่มีคุณภาพและทั่วถึง สามารถสนับสนุนการดำรงชีวิต และการประกอบอาชีพของประชาชน ควบคู่กับการพัฒนาภาคการผลิตต่างๆ ได้อย่างเกื้อกูลและยั่งยืน ซึ่งได้กำหนดแผนงานการพัฒนา โดยกำหนดแนวทาง คือ

๑. เร่งรัดการแก้ปัญหามลพิษและสิ่งแวดล้อมในพื้นที่เศรษฐกิจหลักให้เกิดผลในทางปฏิบัติอย่างเป็นรูปธรรม โดยเฉพาะการกำกับดูแลตรวจสอบโรงงานอุตสาหกรรมให้ดำเนินการตามระเบียบกฎหมาย ย และมาตรฐานสิ่งแวดล้อมอย่างเข้มงวดและต่อเนื่อง ส่งเสริมให้ภาคประชาชน สถาบันการศึกษา และองค์กรปกครองส่วนท้องถิ่นมีส่วนร่วมในการติดตามตรวจสอบเฝ้าระวังคุณภาพสิ่งแวดล้อม

๒. สนับสนุนการพัฒนาอุตสาหกรรมที่ใช้เทคโนโลยีขั้นสูง เป็นมิตรต่อสิ่งแวดล้อมและสอดคล้องกับศักยภาพของพื้นที่ ลดการปล่อยมลพิษจากแหล่งกำเนิด ลดการรั่วซึมของสารอินทรีย์ระเหยง่าย โดยเฉพาะในพื้นที่มาบตาพุด และใช้พลังงานอย่างมีประสิทธิภาพ รวมทั้งส่งเสริมให้ขยายพื้นที่อุตสาหกรรมในรูปแบบนิคมอุตสาหกรรมเพื่อควบคุมผลกระทบสิ่งแวดล้อม สนับสนุนการพัฒนากลุ่มอุตสาหกรรมที่มีกระบวนการผลิตเชื่อมโยงกันเพื่อลดของเสียให้เหลือน้อยที่สุด

๓. เพิ่มศักยภาพการท่องเที่ยวทางทะเล ให้เชื่อมโยงกับการท่องเที่ยว ๒ มิติทะเลอ่าวไทยและอันดามัน เพื่อเพิ่มโอกาสให้นักท่องเที่ยวคุณภาพมีจำนวนมากขึ้น

๔. พัฒนาโครงสร้างพื้นฐานทางเศรษฐกิจ สังคม และสิ่งแวดล้อมที่ได้มาตรฐานเพื่อยกระดับคุณภาพชีวิตประชาชน และรองรับการเป็นฐานเศรษฐกิจหลักของประเทศ ขยายขีดความสามารถของโครงสร้างพื้นฐานด้านการขนส่งทุกรูปแบบ ให้บูรณาการและเชื่อมโยงกันทั้งระบบ เชื่อมโยงการคมนาคมขนส่งทั้งทางบก ทางราง ทางเรือและอากาศ พัฒนาระบบสาธารณูปโภค สาธารณูปการ โครงข่ายน้ำ (น้ำดิบ น้ำประปา) ระบบไฟฟ้า เทคโนโลยีสารสนเทศ การจัดการสิ่งแวดล้อมโดยเฉพาะขยะ น้ำเสีย และปรับปรุงคุณภาพการศึกษาด้านอาชีวศึกษา วิศวกรรมและเทคโนโลยี เพื่อผลิตบุคลากรเฉพาะทางให้สอดคล้องกับความต้องการของกิจกรรมเศรษฐกิจในพื้นที่อย่างเหมาะสม และยกระดับบริการสาธารณสุขทั้งในเชิงปริมาณและคุณภาพ

๕. กระจายผลประโยชน์จากการพัฒนาให้แก่ประชาชนในพื้นที่ โดยส่งเสริมการเชื่อมโยงภาคเศรษฐกิจหลักกับเศรษฐกิจชุมชนในทุกภาคการผลิต ทั้งในภาคอุตสาหกรรม บริการ และการท่องเที่ยว วิสาหกิจขนาดกลางและขนาดย่อม วิสาหกิจชุมชน และธุรกิจเพื่อสังคม

วิสัยทัศน์องค์กรปกครองส่วนท้องถิ่นในเขตจังหวัดระยอง

“องค์กรปกครองส่วนท้องถิ่นในเขตจังหวัดระยอง มีความเป็นเลิศด้านการบริหารจัดการที่ดี ประชาชนมีคุณภาพชีวิตที่ดี”

ประเด็นยุทธศาสตร์ที่ ๑ : การพัฒนาความเป็นเลิศ ด้านการศึกษา ศาสนา ศิลปวัฒนธรรม ภูมิปัญญาท้องถิ่น และการกีฬา

ประเด็นยุทธศาสตร์ที่ ๒ : การพัฒนาและส่งเสริมการท่องเที่ยวเชิงอนุรักษ์อย่างสมดุลและยั่งยืน

ประเด็นยุทธศาสตร์ที่ ๓ : การพัฒนาอุตสาหกรรมที่เป็นมิตร และบริหารจัดการทรัพยากรธรรมชาติและสิ่งแวดล้อมอย่างยั่งยืน

ประเด็นยุทธศาสตร์ที่ ๔ : การพัฒนาคุณภาพชีวิต สังคม และการเมือง ตามหลักปรัชญาเศรษฐกิจพอเพียง

ประเด็นยุทธศาสตร์ที่ ๕ : การพัฒนาโครงสร้างพื้นฐานทุกด้านอย่างสมดุลและยั่งยืน

ประเด็นยุทธศาสตร์ที่ ๖ : การพัฒนาการเกษตร เศรษฐกิจ และปรับโครงสร้างให้สมดุลและแข่งขันได้

พันธกิจ (Mission)

๑. พัฒนาเศรษฐกิจของจังหวัดระยองให้มีการเจริญเติบโตอย่างมีเสถียรภาพ และสมดุล
๒. บริหารจัดการทรัพยากรธรรมชาติและสิ่งแวดล้อมแบบมีส่วนร่วม บนพื้นฐานการพัฒนาอย่างยั่งยืน
๓. สร้างเสริมคุณภาพชีวิตของประชาชนให้มีความเข้มแข็ง มีความมั่นคง ปลอดภัย บนพื้นฐานหลักปรัชญาของเศรษฐกิจพอเพียง
๔. ส่งเสริมการค้า การลงทุน การผลิตสินค้าและการบริการ ตลอดจนพัฒนาบุคลากรเพื่อรองรับความเจริญทางด้านเศรษฐกิจ ทั้งในและต่างประเทศ
๕. ส่งเสริมการพัฒนานวัตกรรมเพื่อรองรับนโยบายการพัฒนาทางด้านเศรษฐกิจของรัฐบาล

เป้าประสงค์รวม

๑. เศรษฐกิจจังหวัดระยองมีการขยายตัวอย่างต่อเนื่อง การเติบโตทางเศรษฐกิจของภาคอุตสาหกรรม ภาคการเกษตรกรรม ภาคการท่องเที่ยว เป็นไปอย่างสมดุล
๒. ประชาชนมีคุณภาพชีวิตที่ดี มีความปลอดภัยในชีวิตและทรัพย์สิน มีความความมั่นคงทางสังคมบนพื้นฐานตามปรัชญาของเศรษฐกิจพอเพียง
๓. ทรัพยากรธรรมชาติมีการใช้ประโยชน์อย่างสูงสุด ทุกภาคส่วนดำเนินกิจกรรมที่เป็นมิตรต่อสิ่งแวดล้อมบนพื้นฐานการมีส่วนร่วม
๔. เป็นศูนย์กลางด้านอุตสาหกรรมที่เป็นมิตรต่อสิ่งแวดล้อม ควบคู่กับมีความพร้อมทางด้านโครงสร้างพื้นฐานสำหรับรองรับการแข่งขันในระดับสากล

ยุทธศาสตร์ของเทศบาลตำบลพลลา

วิสัยทัศน์ (vision)

การกำหนดวิสัยทัศน์การพัฒนา พันธกิจการพัฒนา ทำให้ทราบถึงภาพรวมการพัฒนาของเทศบาลในอนาคต และสามารถนำมาตรวจสอบแผนพัฒนาท้องถิ่นสี่ปีว่ามีความสอดคล้องกับวัตถุประสงค์การพัฒนาของท้องถิ่นมากน้อยเพียงใด หรือมีจุดเน้นไปในทิศทางใด เทศบาลตำบลพลลา จึงได้กำหนดวิสัยทัศน์ว่า เทศบาลตำบลพลลา จะเป็นเทศบาลตำบลที่มี

**“แหล่งท่องเที่ยวสะอาดตา พัฒนาคุณภาพคน ชุมชนน่าอยู่ พื้นฟูสิ่งแวดล้อม
มุ่งสู่การบริหารจัดการที่ดี”**

ยุทธศาสตร์

คณะกรรมการพัฒนาเทศบาลร่วมกับประชาคมท้องถิ่น ส่วนราชการ รัฐวิสาหกิจ รวมทั้งองค์กรต่าง ๆ ที่เกี่ยวข้อง ได้กำหนดยุทธศาสตร์ของเทศบาล ๔ ด้าน โดยมีรายละเอียดดังนี้

ยุทธศาสตร์ที่ ๑ : ด้านบริหารจัดการ จัดระเบียบชุมชนและการรักษาความสงบเรียบร้อย

ยุทธศาสตร์ที่ ๒ : ด้านโครงสร้างพื้นฐาน บริการชุมชนและสังคม

ยุทธศาสตร์ที่ ๓: ด้านการพัฒนาสร้างความเข้มแข็งด้านการเกษตร ส่งเสริมและพัฒนาเศรษฐกิจ บริหารจัดการอนุรักษ์ทรัพยากรธรรมชาติและสิ่งแวดล้อม

ยุทธศาสตร์ที่ ๔ : ด้านการดำเนินงาน งานอำนวยการ งานบริหารและพัฒนาองค์กร ประสานงานและบูรณาการ

เป้าประสงค์

๑. ประชาชนได้รับการส่งเสริมด้านการศึกษา ศิลปะ วัฒนธรรม ยึดมั่นในศาสนา จารีต ประเพณีอันดีงามของท้องถิ่น ดำรงไว้ซึ่งขนบธรรมเนียมอันดีงามและเอกลักษณ์ ภาษาท้องถิ่นที่ดีไว้
๒. ประชาชนตำบลพลลาห่างไกลยาเสพติด
๓. มีโครงสร้างพื้นฐานที่มีมาตรฐานและทั่วถึง ทั้งระบบประปา ไฟฟ้า การคมนาคมมีความสะดวกรวดเร็ว
๔. ประชาชนมีคุณภาพชีวิตที่ดี มีอาชีพและมีรายได้เพียงพอในการดำรงชีวิต
๕. ประชาชนมีสุขภาพอนามัยที่ดีขึ้น
๖. ประชาชนมีความปลอดภัยในชีวิตและทรัพย์สิน
๗. ประชาชนดำรงชีวิตตามหลักปรัชญาเศรษฐกิจพอเพียง
๘. ตำบลพลลามีสถานที่ท่องเที่ยวในตำบลเป็นที่รู้จัก และประชาชนมีส่วนร่วมในการอนุรักษ์ทรัพยากรธรรมชาติและสิ่งแวดล้อมอย่างยั่งยืนและมีส่วนร่วม
๙. พัฒนาบุคลากรท้องถิ่น ส่งเสริมการมีส่วนร่วมของชุมชน ประชาชนได้รับการที่ดี

ตัวชี้วัด

ยุทธศาสตร์ที่ ๑ ด้านบริหารจัดการ จัดระเบียบชุมชนและการรักษาความสงบเรียบร้อย

๑. จำนวนบุคลากรที่เข้ารับการฝึกอบรม เพิ่มศักยภาพในด้านต่างๆ
๒. ประชาชนในตำบลมีความปลอดภัยในชีวิตและทรัพย์สิน
๓. ผลการสำรวจความพึงพอใจของประชาชนที่มีต่อการให้บริการของเทศบาลตำบลพลลา

*แผนพัฒนาท้องถิ่นสี่ปี (พ.ศ. ๒๕๖๑ - ๒๕๖๔)เพิ่มเติม เปลี่ยนแปลง ฉบับที่ ๓ พ.ศ.๒๕๖๑
โดยเทศบาลตำบลพลลา อำเภอบ้านฉาง จังหวัดระยอง*

ยุทธศาสตร์ที่ ๒ : ด้านโครงสร้างพื้นฐาน บริการชุมชนและสังคม

๑. จำนวนกิจกรรมที่เกี่ยวกับการส่งเสริมการศึกษา การกีฬา ศาสนาและวัฒนธรรม
๒. ร้อยละของประชาชนที่เข้าร่วมกิจกรรมต่างๆ ที่จัดขึ้น
๓. จำนวนร้อยละของครัวเรือนที่มีระบบสาธารณสุขมูลฐาน สาธารณูปการครบถ้วน
๔. จำนวนเส้นทางคมนาคมที่ได้รับการพัฒนาให้มีความสะดวกรวดเร็วและปลอดภัยเพิ่มมากขึ้น
๕. จำนวนกิจกรรมที่ส่งเสริมให้ประชาชนมีคุณภาพชีวิตที่ดีมีสุขภาพอนามัยที่ดีขึ้น
๖. จำนวนกิจกรรมที่เกี่ยวกับการส่งเสริมการท่องเที่ยว
๗. จำนวนคนในครัวเรือนมีรายได้ตามเกณฑ์มาตรฐาน จปฐ.
๘. จำนวนกิจกรรมที่เกี่ยวกับการจัดการขยะ
๙. จำนวนครั้งที่มีการเปิดโอกาสให้หน่วยงานราชการ ภาคเอกชน และทุกภาคส่วนเข้ามามีส่วนร่วม
ในกระบวนการพัฒนา / กิจกรรมต่าง ๆ กับเทศบาลตำบลพลลา

ยุทธศาสตร์ที่ ๓ : ด้านการพัฒนาสร้างความเข้มแข็งด้านการเกษตร ส่งเสริมและพัฒนาเศรษฐกิจ บริหารจัดการ
อนุรักษ์ทรัพยากรธรรมชาติและสิ่งแวดล้อม

๑. จำนวนโครงการที่สนับสนุน/ช่วยเหลือทางด้านการส่งเสริมการเกษตรจากเทศบาลตำบลพลลา
๒. จำนวนกิจกรรมที่เกี่ยวกับการอนุรักษ์ทรัพยากรธรรมชาติและสิ่งแวดล้อม

ยุทธศาสตร์ที่ ๔ : ด้านการดำเนินงาน งานอำนวยการ งานบริหารและพัฒนาองค์กร ประสานงานและบูรณาการ

๑. การดำเนินงานของเทศบาลตำบลพลลาเป็นไปด้วยความเรียบร้อย
๒. การดำเนินงานของเทศบาลตำบลพลลาเป็นไปตามระเบียบที่กำหนดแนวทางการปฏิบัติงาน

คำเป้าหมาย

ยุทธศาสตร์ที่ ๑ : ด้านบริหารจัดการ จัดระเบียบชุมชนและการรักษาความสงบเรียบร้อย

๑. พัฒนาสนับสนุนให้มีการตรวจสอบและบังคับใช้กฎหมายและข้อบัญญัติท้องถิ่น
๒. พัฒนาระบบงานป้องกันและบรรเทาสาธารณภัย รักษาความปลอดภัยในชีวิตและทรัพย์สิน
๓. พัฒนาส่งเสริมการพัฒนาศักยภาพบุคลากร
๔. พัฒนาเสริมสร้างความเข้มแข็งให้กับชุมชน การมีส่วนร่วมของประชาชน
๕. พัฒนาส่งเสริมการบริการประชาชน
๖. จัดหาวัสดุอุปกรณ์ พัฒนาเครื่องมือ เครื่องใช้ สถานที่ ฯลฯ ในการปฏิบัติงาน

ยุทธศาสตร์ที่ ๒ : ด้านโครงสร้างพื้นฐาน บริการชุมชนและสังคม

๑. พัฒนาส่งเสริมและสนับสนุนทางการศึกษาทั้งในระบบนอกระบบและตามอัธยาศัยให้มี
คุณภาพ
๒. สนับสนุนอาหารเสริม (นม) อาหารกลางวัน
๓. ส่งเสริมกิจกรรมด้านกีฬา
๔. ส่งเสริมศาสนาและอนุรักษ์ศิลปะ ประเพณี วัฒนธรรมและภูมิปัญญาท้องถิ่น
๕. พัฒนาสนับสนุนด้านสาธารณสุข
๖. พัฒนาคุณภาพชีวิตและสวัสดิการสังคม ส่งเสริมความเข้มแข็งทางสถาบันครอบครัวและสังคม
๗. จัดให้มีการก่อสร้าง ปรับปรุง ซ่อมแซม บำรุงรักษาถนนและรางระบายน้ำ ฯลฯ
๘. จัดสร้างแหล่งน้ำเพื่อการบริโภค อุปโภคและสาธารณูปการ
๙. พัฒนาปรับปรุงภูมิทัศน์ สถานที่พักผ่อน
๑๐. พัฒนาส่งเสริมให้ความรู้ในเรื่องเศรษฐกิจพอเพียง

๑๑. ประชาสัมพันธ์ด้านการท่องเที่ยว ส่งเสริมการพูดภาษาท้องถิ่น
๑๒. พัฒนาจัดหาและปรับปรุงที่ทิ้งขยะ
๑๓. ส่งเสริมกลุ่มอาชีพในชุมชน พัฒนาสินค้าและบริการ

ยุทธศาสตร์ที่ ๓ : ด้านการพัฒนาสร้างความเข้มแข็งด้านการเกษตร ส่งเสริมและพัฒนาเศรษฐกิจ บริหารจัดการอนุรักษ์ทรัพยากรธรรมชาติและสิ่งแวดล้อม

๑. พัฒนาสร้างความเข้มแข็งด้านการเกษตร
๒. พัฒนาศูนย์การเรียนรู้ภาคการเกษตรแก่ประชาชน
๓. จัดหา/ปรับปรุงแหล่งน้ำเพื่อการเกษตร
๔. ส่งเสริมให้ชุมชนมีการรวมกลุ่มเพื่อวางแผนจัดการสิ่งแวดล้อมและจัดกิจกรรมด้านอนุรักษ์ธรรมชาติและสิ่งแวดล้อม

ยุทธศาสตร์ที่ ๔ : ด้านการดำเนินงาน งานอำนวยการ งานบริหารและพัฒนาองค์กร ประสานงานและบูรณาการ

๑. การดำเนินงานของเทศบาลตำบลพลาเป็นไปด้วยความเรียบร้อย
๒. การดำเนินงานของเทศบาลตำบลพลาเป็นไปตามระเบียบที่กำหนดแนวทางการปฏิบัติงาน

กลยุทธ์

ยุทธศาสตร์ที่ ๑ : ด้านบริหารจัดการ จัดระเบียบชุมชนและการรักษาความสงบเรียบร้อย

๑. แผนงานบริหารงานทั่วไป
๒. แผนงานการรักษาความสงบภายใน

ยุทธศาสตร์ที่ ๒ : ด้านโครงสร้างพื้นฐาน บริการชุมชนและสังคม

๑. แผนงานการศึกษา
๒. แผนงานสาธารณสุข
๓. แผนงานสังคมสงเคราะห์
๔. แผนงานเคหะและชุมชน
๕. แผนงานสร้างความเข้มแข็งของชุมชน
๖. แผนงานการศาสนา วัฒนธรรมและนันทนาการ

ยุทธศาสตร์ที่ ๓ : ด้านการพัฒนาสร้างความเข้มแข็งด้านการเกษตร ส่งเสริมและพัฒนาเศรษฐกิจ บริหารจัดการอนุรักษ์ทรัพยากรธรรมชาติและสิ่งแวดล้อม

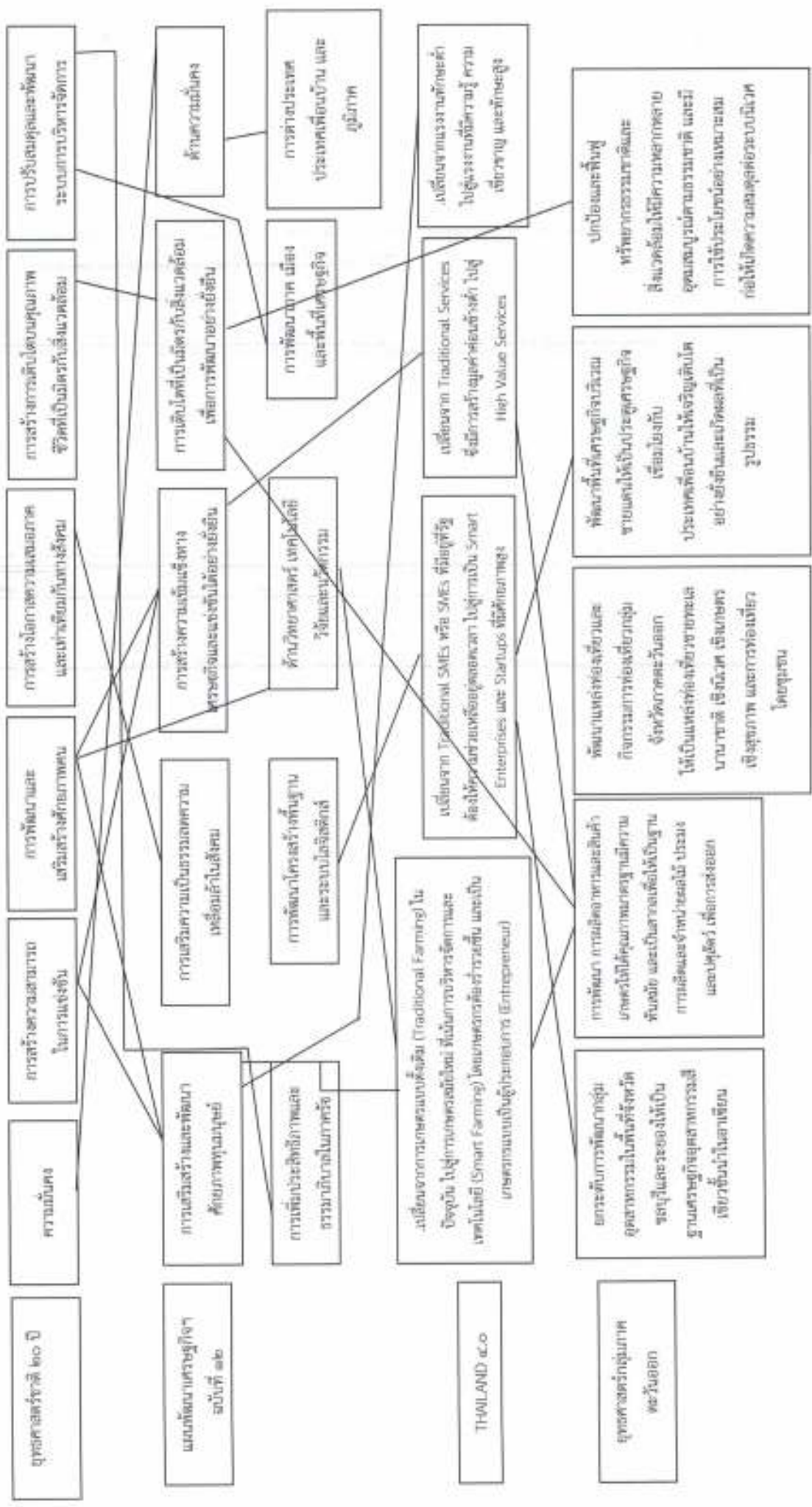
๑. งานอุตสาหกรรมและการโยธา
๒. แผนงานการเกษตร
๓. แผนงานการพาณิชย์

ยุทธศาสตร์ที่ ๔ : ด้านการดำเนินงาน งานอำนวยการ งานบริหารและพัฒนาองค์กร ประสานงานและบูรณาการ

๑. แผนงานงบกลาง

ยพ.๑๑

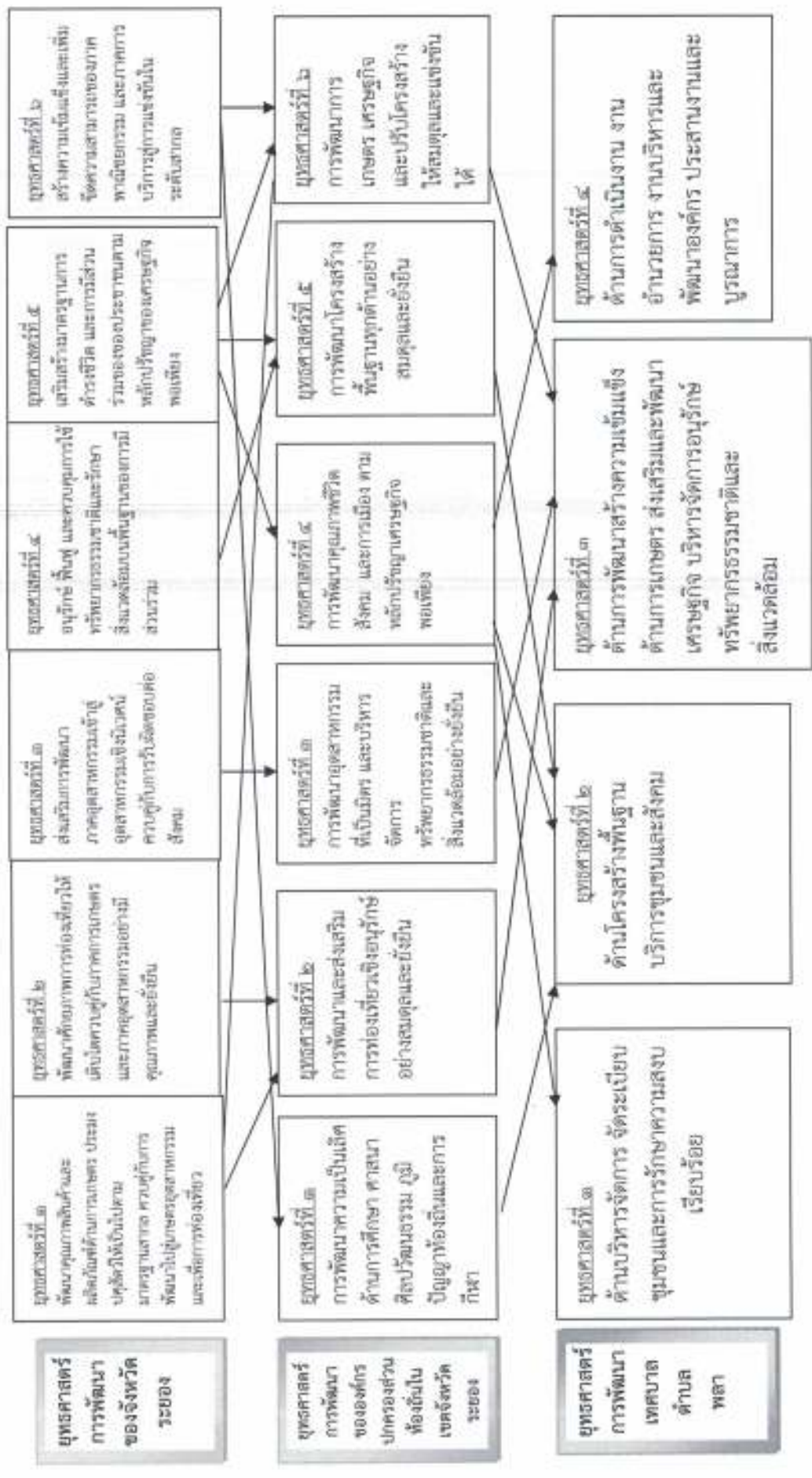
ความเชื่อมโยงยุทธศาสตร์พัฒนาจังหวัดกับยุทธศาสตร์การพัฒนาขององค์กรปกครองส่วนท้องถิ่น



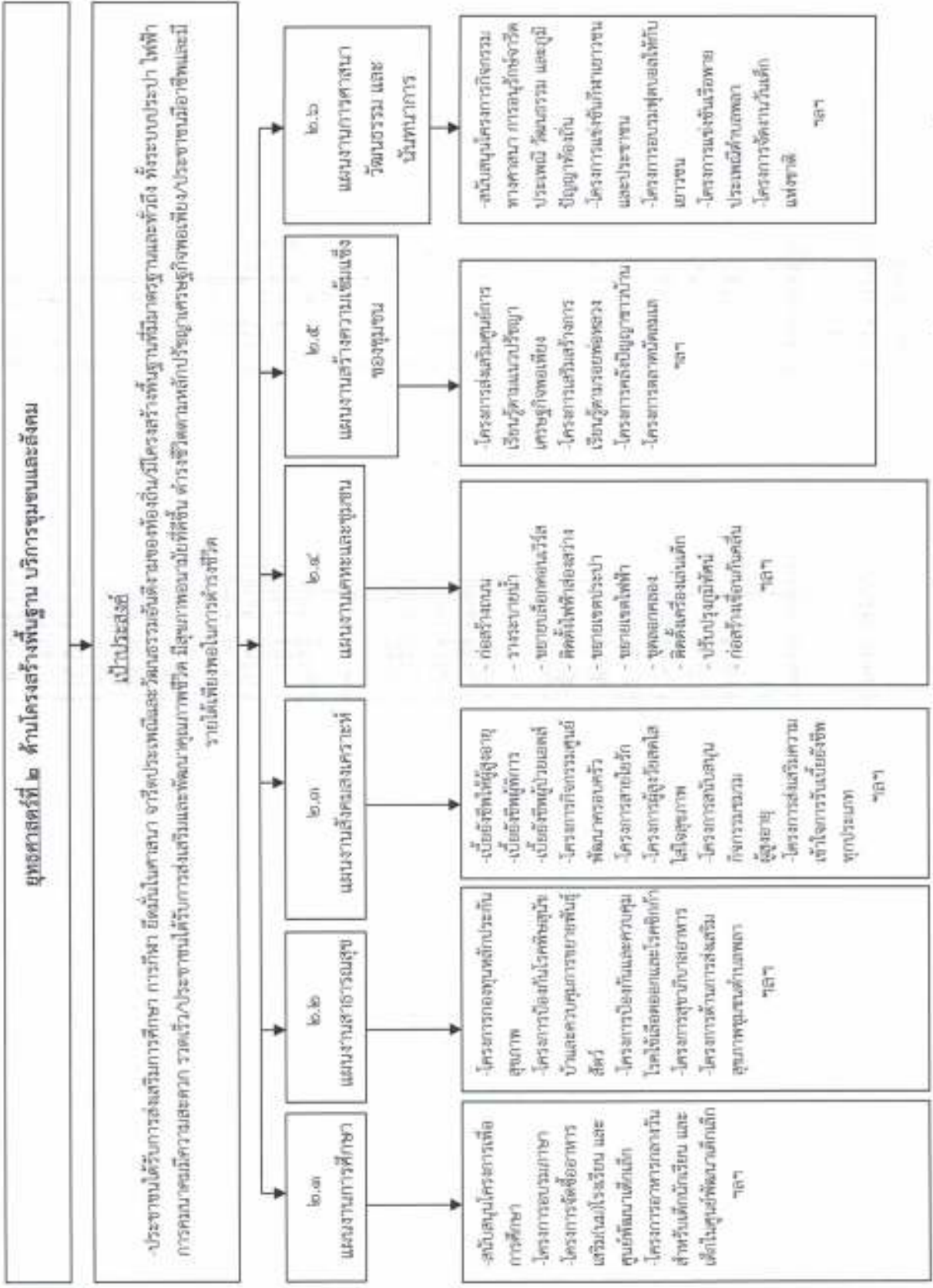
แผนพัฒนาท้องถิ่นสี่ปี (พ.ศ. ๒๕๖๑ - ๒๕๖๔)เพิ่มเติม เปลี่ยนแปลง ฉบับที่ ๓ พ.ศ. ๒๕๖๑
โดยเทศบาลตำบลพลา อำเภอบ้านฉาง จังหวัดระยอง

ยพ.๐๑

ความเชื่อมโยงยุทธศาสตร์การพัฒนาจังหวัดกับยุทธศาสตร์การพัฒนาระบบโครงสร้างของส่วนท้องถิ่น (ต่อ)



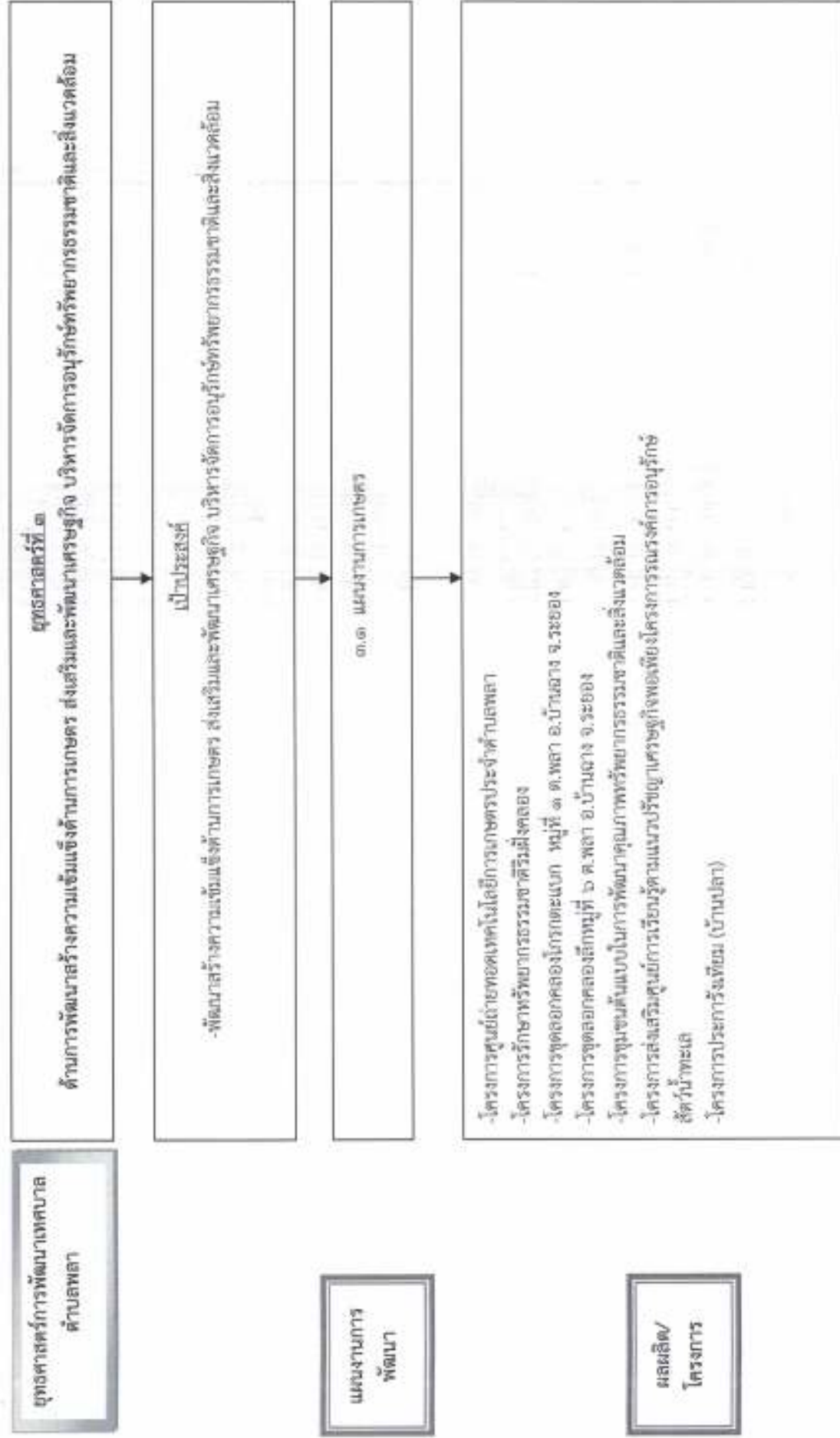
ยุทธศาสตร์การพัฒนาเทศบาลตำบลพลา

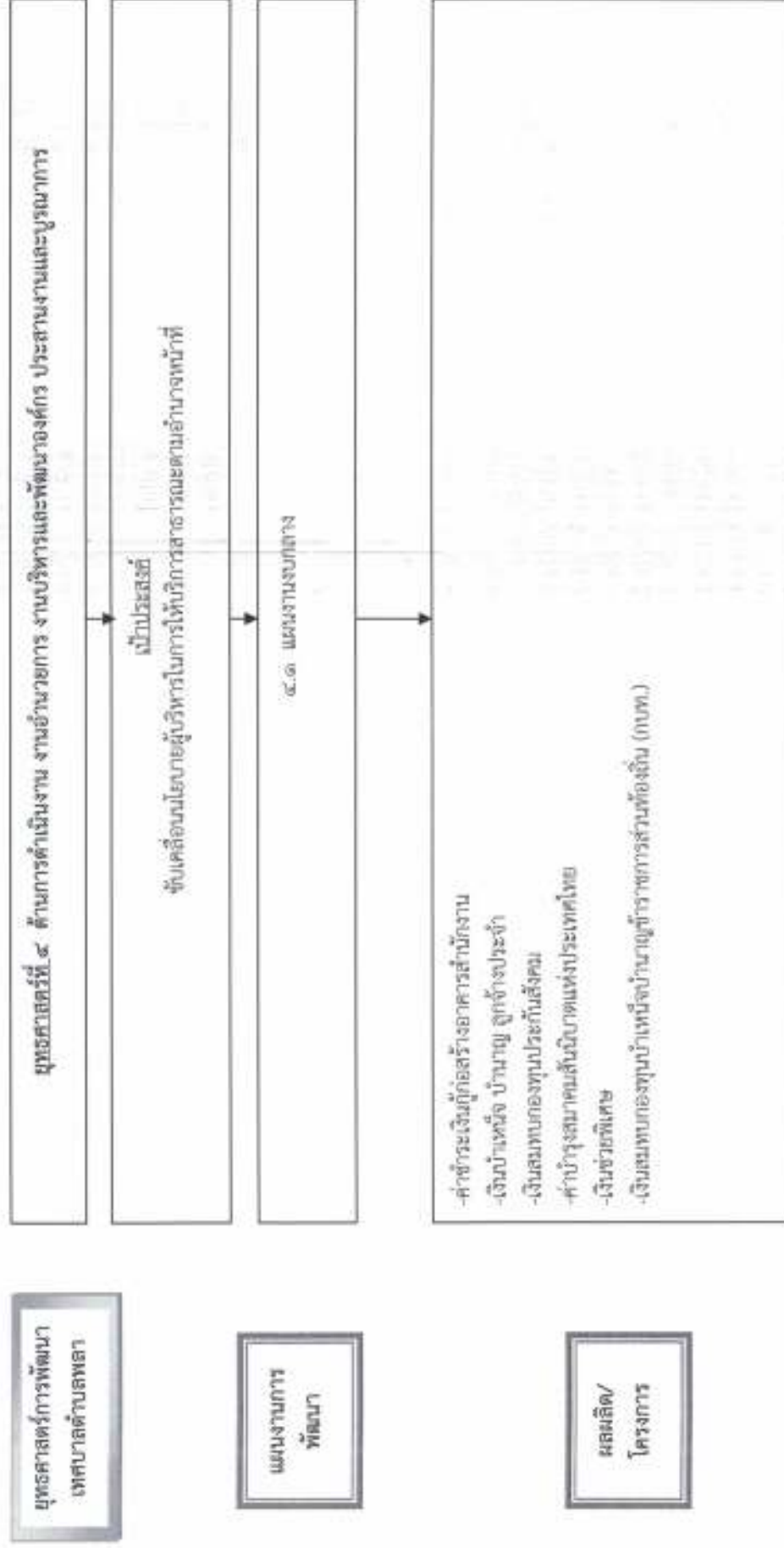


แผนงานการพัฒนา

ผลผลิต/โครงการ

แผนพัฒนาท้องถิ่นฉบับที่ ๑ (พ.ศ. ๒๕๖๑ - ๒๕๖๔)เพิ่มเติม เบื้องต้นฉบับที่ ๓ พ.ศ. ๒๕๖๑ โดยเทศบาลตำบลพลา อำเภอบ้านฉาง จังหวัดระยอง





แผนผังยุทธศาสตร์ (strategic map)


แบบ ยพ.๐๒

วิสัยทัศน์ → “แหล่งท่องเที่ยวสะอาด พัฒนาคูณภาพคน ชุมชนมาอยู่ พี่นุสิ่งแวดล้อม มุ่งสู่การบริหารจัดการที่ดี”

ยุทธศาสตร์	ยุทธศาสตร์ที่ ๑ ด้านบริหารจัดการ จัด ระเบียบชุมชนและการรักษา ความสงบเรียบร้อย	ยุทธศาสตร์ที่ ๒ ด้านโครงสร้างพื้นฐาน บริการชุมชนและ สังคม	ยุทธศาสตร์ที่ ๓ ด้านการพัฒนาสร้างเสริมความเข้มแข็งด้าน การเกษตร ส่งเสริมและพัฒนาเศรษฐกิจ บริหารจัดการอนุรักษ์ทรัพยากรธรรมชาติและ สิ่งแวดล้อม	ยุทธศาสตร์ที่ ๔ ด้านการดำเนินงาน งานอำนวยความสะดวก งานบริหารและพัฒนาองค์กร ประสานงานและบูรณาการ
เป้าประสงค์	ยุทธศาสตร์ที่ ๑ การเมือง การบริหาร ข้อมูล ข่าวสารเทคโนโลยีสารสนเทศ ตามหลักบริหารธรรมาภิบาล และพัฒนาบุคลากรท้องถิ่น เพิ่มศักยภาพในการ ปฏิบัติงานสามารถบริการ ประชาชนได้อย่างมี ประสิทธิภาพ -ประชาชนได้รับความ ปลอดภัยในชีวิตและทรัพย์สิน	ยุทธศาสตร์ที่ ๒ -ประชาชนได้รับการส่งเสริมการศึกษา การกีฬา ยึดมั่นในศาสนา จารีตประเพณี และวัฒนธรรมอันดีงามของท้องถิ่น/มี โครงสร้างพื้นฐานที่มีมาตรฐานและทั่วถึง ทั้งระบบประปา ไฟฟ้า การคมนาคมมี ความสะดวก รวดเร็ว/ประชาชนได้รับการ ส่งเสริมและพัฒนาคุณภาพชีวิต มีสุขภาพ อนามัยที่ดีขึ้น ดำรงชีวิตตามหลักปรัชญา เศรษฐกิจพอเพียง/ประชาชนมีอาชีพและ มีรายได้เพียงพอในการดำรงชีวิต	ยุทธศาสตร์ที่ ๒ พัฒนาสร้างเสริมด้านเกษตร ส่งเสริมและพัฒนาเศรษฐกิจ บริหาร จัดการอนุรักษ์ทรัพยากรธรรมชาติและ สิ่งแวดล้อม	ยุทธศาสตร์ที่ ๒ ขับเคลื่อนนโยบายผู้บริหารในการ ให้บริการสาธารณะตามอำนาจ หน้าที่

คำเป้าหมาย	<p>ยุทธศาสตร์ที่ ๑</p> <p>๑. จำนวนกิจกรรมที่เกี่ยวข้องกับการบริหารทั่วไป และโครงการเกี่ยวกับป้องกันและบรรเทาสาธารณภัย</p> <p>๒. ผลการสำรวจความพึงพอใจของประชาชนที่มีต่อการให้บริการของเทศบาลตำบลพลา</p> <p>๓. จำนวนบุคลากรที่เข้ารับการฝึกอบรม เพิ่มศักยภาพในด้านต่างๆ</p>	<p>ยุทธศาสตร์ที่ ๒</p> <p>๑. จำนวนร้อยละของครัวเรือนที่มีระบบสาธารณูปโภค สาธารณูปการครบถ้วน</p> <p>๒. จำนวนเส้นทางคมนาคมที่ได้รับการพัฒนาให้มีความสะดวกรวดเร็วและปลอดภัยเพิ่มมากขึ้น</p> <p>๓. จำนวนครั้งที่มีการเปิดโอกาสให้หน่วยงานราชการ ภาคเอกชน และทุกภาคส่วนเข้ามามีส่วนร่วมในกระบวนการพัฒนา / กิจกรรมต่าง ๆ กับเทศบาลตำบลพลา</p> <p>๔. จำนวนกิจกรรมที่ส่งเสริมให้ประชาชนมีคุณภาพชีวิตที่ดีมีสุขภาพอนามัยที่ดีขึ้น มีความปลอดภัยในชีวิตและทรัพย์สิน ดำรงชีวิตตามหลักปรัชญาเศรษฐกิจพอเพียง</p> <p>๕. จำนวนกิจกรรมที่เกี่ยวข้องกับการจัดการขยะ</p>	<p>ยุทธศาสตร์ที่ ๓</p> <p>๑. จำนวนกิจกรรมที่เกี่ยวข้องกับการส่งเสริมการเกษตร</p> <p>๒. จำนวนกิจกรรมที่เกี่ยวข้องกับการอนุรักษ์ทรัพยากรธรรมชาติและสิ่งแวดล้อม</p>	<p>ยุทธศาสตร์ที่ ๔</p> <p>๑. จำนวนการดำเนินงาน งานอำนวยความสะดวก งานบริหารและพัฒนาองค์กร ประสานงานและบูรณาการการให้บริการสาธารณะตามอำนาจหน้าที่</p>
------------	---	---	---	--

	<p>กลยุทธ์</p> 	<p>ยุทธศาสตร์ที่ ๑</p> <p>๑. พัฒนาส่งเสริมการพัฒนา ศักยภาพบุคลากร</p> <p>๒. พัฒนาส่งเสริมการบริการ ประชาชน</p> <p>๓. จัดทำวัสดุอุปกรณ์ พัฒนา เครื่องมือ เครื่องใช้ สถานที่อาคาร ไม่ การปฏิบัติงาน</p> <p>๔. พัฒนาระบบงานป้องกันและ บรรเทาสาธารณภัย รักษาความปลอดภัยในชีวิตรและทรัพย์สิน</p> <p>๕. พัฒนาสนับสนุนให้มีการบังคับใช้ กฎหมายและข้อบัญญัติท้องถิ่น</p>	<p>ยุทธศาสตร์ที่ ๒</p> <p>๑. จัดให้มีการก่อสร้าง ปรับปรุง ซ่อมแซม บำรุงรักษาถนนและราง ระบายน้ำ ฯลฯ จัดสร้างแหล่งน้ำเพื่อ การบริโภค อุปโภคและ สาธารณูปการ</p> <p>พัฒนาปรับปรุงภูมิทัศน์ สถานที่ พักผ่อน</p> <p>๒. พัฒนาเสริมสร้างความเข้มแข็ง ให้กับชุมชน การมีส่วนร่วมของ ประชาชน</p> <p>๓. พัฒนาสนับสนุนด้านสาธารณสุข</p> <p>๔. พัฒนาคุณภาพชีวิตและสวัสดิการ สังคม ส่งเสริมความเข้มแข็งทาง สถาบันครอบครัวและสังคม</p> <p>๕. พัฒนาส่งเสริมให้ความรู้ในเรื่อง เศรษฐกิจพอเพียง</p> <p>๖. พัฒนาส่งเสริมและสนับสนุนทาง การศึกษาทั้งในระบบ นอกระบบ และตามอัธยาศัยให้มีคุณภาพ</p> <p>๗. ส่งเสริมกิจกรรมด้านกีฬา</p> <p>๘. ส่งเสริมศาสนาและอนุรักษ์ศิลปะ ประเพณี วัฒนธรรมและภูมิปัญญา ท้องถิ่น</p> <p>๙. ส่งเสริมกลุ่มอาชีพในชุมชน พัฒนาสินค้าและบริการ</p>	<p>ยุทธศาสตร์ที่ ๓</p> <p>๑. พัฒนาศูนย์การเรียนรู้แก่ ประชาชน</p> <p>๒. พัฒนาสร้างความเข้มแข็งด้าน การเกษตร</p> <p>๓. ส่งเสริมให้ชุมชนมีการ รวมกลุ่มเพื่อวางแผนจัดการ สิ่งแวดล้อมและจัดกิจกรรมด้าน อนุรักษ์ธรรมชาติและสิ่งแวดล้อม</p>	<p>ยุทธศาสตร์ที่ ๔</p> <p>๑. ดำเนินงานอำนวยความสะดวก งาน บริหารและพัฒนาองค์กร</p> <p>ประสานงานและบูรณาการ การให้บริการสาธารณะตาม อำนาจหน้าที่</p>
--	--	---	---	--	--

<p style="text-align: center;">แผนงาน</p> <p style="text-align: center;"></p>	<p>ยุทธศาสตร์ที่ ๑</p> <p>๑. แผนงานบริหารงานทั่วไป</p> <p>๒. แผนงานการรักษาความสงบภายใน</p>	<p>ยุทธศาสตร์ที่ ๒</p> <p>๑. แผนงานการศึกษา</p> <p>๒. แผนงานสาธารณสุข</p> <p>๓. แผนงานสังคมสงเคราะห์</p> <p>๔. แผนงานเกษตรและชุมชน</p> <p>๕. แผนงานสร้างเสริมเข้มแข็งของชุมชน</p> <p>๖. แผนงานการศาสนาวัฒนธรรมและนันทนาการ</p>	<p>ยุทธศาสตร์ที่ ๓</p> <p>๑. แผนงานอุตสาหกรรมและการโยธา</p> <p>๒. แผนงานการเกษตร</p> <p>๓. แผนงานการพาณิชย์</p>	<p>ยุทธศาสตร์ที่ ๔</p> <p>๑. แผนงานงบกลาง</p>
---	--	---	--	--

ส่วนที่ ๔

การนำแผนพัฒนาท้องถิ่นสู่ปฏิบัติการปฏิบัติ

๑. ยุทธศาสตร์การพัฒนาและแผนงาน

ที่	ยุทธศาสตร์	ด้าน	แผนงาน	หน่วยงาน รับผิดชอบหลัก	หน่วยงาน สนับสนุน
๑	ด้านบริหารจัดการ จัดระเบียบชุมชนและการ รักษาความสงบเรียบร้อย	ด้านบริหารทั่วไป	๑. แผนงานบริหารงานทั่วไป ๒. แผนงานการรักษาความสงบภายใน	ทุกกอง	ทต.พลา
๒	ด้านโครงสร้างพื้นฐาน บริการชุมชนและสังคม	ด้านบริการชุมชนและสังคม	๑. แผนงานการศึกษา ๒. แผนงานสาธารณสุข ๓. แผนงานสังคมสงเคราะห์ ๔. แผนงานเกษตรและชุมชน ๕. แผนงานสร้างความเข้มแข็งของชุมชน ๖. แผนงานการศาสนา วัฒนธรรม และ นันทนาการ	กองการศึกษา กองสาธารณสุข สำนักปลัดเทศบาล กองช่าง	กรมส่งเสริม อบจ.ระยอง ทต.พลา
๓	ด้านการพัฒนาสร้างความเข้มแข็งด้านการเกษตร ส่งเสริมและพัฒนาเศรษฐกิจ บริหารจัดการ อนุรักษ์ทรัพยากรธรรมชาติและสิ่งแวดล้อม	ด้านการเศรษฐกิจ	๑. แผนงานอุตสาหกรรมและการโยธา ๒. แผนงานการเกษตร ๓. แผนงานการพาณิชย์	กองช่าง สำนักปลัดเทศบาล กองคลัง	ทต.พลา
๔	ด้านการดำเนินงาน งานอำนวยการ งานบริหาร และพัฒนาระบบราชการ ประสานงานและบูรณาการ	ด้านการดำเนินการอื่น	๑. แผนงานงบกลาง	ทุกกอง	ทต.พลา

บัญชีสรุปโครงการพัฒนา
แผนพัฒนาท้องถิ่นสี่ปี (พ.ศ. ๒๕๖๑ - ๒๕๖๔) เพิ่มเติม เปลี่ยนแปลง ฉบับที่ ๓ พ.ศ. ๒๕๖๑
เทศบาลตำบลพลา อำเภอบ้านฉาง จังหวัดระยอง

ยุทธศาสตร์การพัฒนา	ปี ๒๕๖๑		ปี ๒๕๖๒		ปี ๒๕๖๓		ปี ๒๕๖๔		รวม ๔ ปี	
	จำนวนโครงการ	งบประมาณ (บาท)	จำนวนโครงการ	งบประมาณ (บาท)	จำนวนโครงการ	งบประมาณ (บาท)	จำนวนโครงการ	งบประมาณ (บาท)	จำนวนโครงการ	งบประมาณ (บาท)
๑. ด้านบริหารจัดการ จัดระเบียบชุมชนและภาครัฐรักษาความสงบเรียบร้อย										
๑.๑ แผนงานบริหารทั่วไป	-	-	-	-	-	-	-	-	-	-
๑.๒ แผนงานการรักษาความสงบภายใน	-	๑๕๐,๐๐๐	-	-	-	-	-	-	๓	๑๕๐,๐๐๐
รวม	-	๑๕๐,๐๐๐	-	-	-	-	-	-	๓	๑๕๐,๐๐๐
๒. ด้านโครงสร้างพื้นฐาน บริการชุมชนและสังคม										
๒.๑ แผนงานการศึกษา	-	-	-	-	-	-	-	-	-	-
๒.๒ แผนงานสาธารณสุข	-	๑๕๐,๐๐๐	-	-	-	-	-	-	๓	๑๕๐,๐๐๐
๒.๓ แผนงานสังคมสงเคราะห์	-	-	-	-	-	-	-	-	-	-
๒.๔ แผนงานทะเลและชุมชน	-	๑๕,๒๕๐,๐๐๐	๑๒	-	-	-	-	-	๑๒	๑๕,๒๕๐,๐๐๐
๒.๕ แผนงานสร้างความเข้มแข็งของชุมชน	-	-	-	-	-	-	-	-	-	-
๒.๖ แผนงานการศาสนา วัฒนธรรม และนันทนาการ	-	-	-	-	-	-	-	-	-	-
รวม	-	๑๕๖,๒๕๐,๐๐๐	๑๓	-	-	-	-	-	๑๓	๑๕๖,๒๕๐,๐๐๐

ยุทธศาสตร์	ปี ๒๕๖๑		ปี ๒๕๖๒		ปี ๒๕๖๓		ปี ๒๕๖๔		รวม ๔ ปี	
	จำนวนโครงการ	งบประมาณ (บาท)	จำนวนโครงการ	งบประมาณ (บาท)	จำนวนโครงการ	งบประมาณ (บาท)	จำนวนโครงการ	งบประมาณ (บาท)	จำนวนโครงการ	งบประมาณ (บาท)
	๓. ด้านการพัฒนาสร้างเสริมเชิงด้านการเกษตร ส่งเสริมและพัฒนาเศรษฐกิจ บริหารจัดการอนุรักษ์ทรัพยากรธรรมชาติและสิ่งแวดล้อม	-	-	๕	๓๕,๘๕๐,๐๐๐	-	-	-	-	๕
๓.๑ แผนงานอุตสาหกรรมและการโยธา	-	-	-	-	-	-	-	-	-	-
๓.๒ แผนงานการเกษตร	-	-	-	-	-	-	-	-	-	-
๓.๓ แผนงานการพาณิชย์	-	-	-	-	-	-	-	-	-	-
รวม	-	-	๕	๓๕,๘๕๐,๐๐๐	-	-	-	-	๕	๓๕,๘๕๐,๐๐๐
๔. ด้านการดำเนินงาน งานอำนวยความสะดวก งานบริหารและพัฒนาศูนย์ฯ ประสานงานและบูรณาการ	-	-	-	-	-	-	-	-	-	-
๔.๑ แผนงานงบกลาง	-	-	-	-	-	-	-	-	-	-
รวม	-	-	-	-	-	-	-	-	-	-
รวมทั้งสิ้น	-	-	๕	๓๕,๘๕๐,๐๐๐	-	-	-	-	๕	๓๕,๘๕๐,๐๐๐

รายละเอียดโครงการพัฒนา

แผนพัฒนาท้องถิ่นสี่ปี (พ.ศ. ๒๕๖๑ - ๒๕๖๔) เพิ่มเติม เปลี่ยนแปลง ฉบับที่ ๓ พ.ศ. ๒๕๖๑

สำหรับ องค์การปกครองส่วนท้องถิ่นดำเนินการ

เทศบาลตำบลลา อำเภอบ้านฉาง จังหวัดระยอง

- ยุทธศาสตร์การพัฒนาจังหวัดระยอง ยุทธศาสตร์ที่ ๕ เสริมสร้างมาตรฐานการดำรงชีวิต และการมีส่วนร่วมของประชาชนตามหลักปรัชญาของเศรษฐกิจพอเพียง
- ยุทธศาสตร์การพัฒนาของ อปท.จังหวัดระยอง ยุทธศาสตร์ที่ ๔ การพัฒนาคุณภาพชีวิต สังคม และการเมือง ตามหลักปรัชญาเศรษฐกิจพอเพียง
๓. ยุทธศาสตร์ด้านบริหารจัดการ จัดระเบียบชุมชนและการรักษาความสงบเรียบร้อย

๑.๒ แผนงานการรักษาความสงบภายใน

ที่	โครงการ/กิจกรรม	วัตถุประสงค์	เป้าหมาย (ผลผลิตของโครงการ)	งบประมาณและที่มา			ตัวชี้วัด (KPI)	ผลลัพธ์ที่คาดหวังจะได้รับ	หน่วยงาน ที่รับผิดชอบหลัก
				๒๕๖๑ (บาท)	๒๕๖๒ (บาท)	๒๕๖๓ (บาท)			
๑	โครงการฝึกอบรมอาสาสมัครป้องกันภัยฝ่ายพลเรือน เทศบาลตำบลลาหลักสุตรจัดตั้ง ประจำปี ๒๕๖๑	เพื่อเป็นการฝึกอบรมให้ความรู้สมาชิก อปท. มีความพร้อม	ฝึกอบรมหลักสุตรจัดตั้ง เป้าหมาย ๕๐ คน	๓๕๐,๐๐๐ ทต.			อปท. เพิ่มขึ้น ๕๐ คน	งานด้านป้องกันและบรรเทาสาธารณภัย มีประสิทธิภาพมากขึ้น	สำนัก ปลัด

ความเชื่อมโยงกับยุทธศาสตร์จังหวัด

ยุทธศาสตร์ที่ ๖ สร้างความเข้มแข็งและเพิ่มขีดความสามารถของภาคพาณิชยกรรม และภาคการบริการสู่การแข่งขันในระดับสากล

ยุทธศาสตร์ อปท. ในเขตจังหวัด

ยุทธศาสตร์ที่ ๕ การพัฒนาโครงสร้างพื้นฐานทุกด้านอย่างสมดุลและยั่งยืน

๒. ด้านโครงสร้างพื้นฐาน บริการชุมชนและสังคม

๒.๔ แผนงานคหะและชุมชน

ที่	โครงการ/กิจกรรม	วัตถุประสงค์	เป้าหมาย (ผลลัพธ์ของโครงการ)	งบประมาณและที่มา				ตัวชี้วัด (KPI)	ผลลัพธ์ที่คาดหวัง ที่จะได้รับ	หน่วยงาน ที่รับผิดชอบหลัก
				๒๕๖๓ (บาท)	๒๕๖๔ (บาท)	๒๕๖๕ (บาท)	๒๕๖๖ (บาท)			
๑	ติดตั้งไฟส่องสว่างในสวนสน ม.๖ ต.พลา อ.บ้านฉาง จ.ระยอง	เพื่อส่งเสริมการท่องเที่ยว ทำให้เกิดความปลอดภัยต่อชีวิตและทรัพย์สินของนักท่องเที่ยว	ตามแบบ พ.พลา	๒๐๐,๐๐๐				นักท่องเที่ยวสามารถมาได้ใบเสร็จจากคหะ	นักท่องเที่ยว	กองช่าง
๒	โครงการติดตั้งชุดโคมไฟสาธารณะพร้อมเสาโคมกิ่งเดี่ยว สายเคเบิลสีก๊าก ม.๖ ต.พลา อ.บ้านฉาง จ.ระยอง	เพื่อความปลอดภัยต่อชีวิตและทรัพย์สินของประชาชน	โดยทำการติดตั้งโคมไฟสาธารณะ พร้อมเสาโคมกิ่งเดี่ยว ความสูง ๕.๐๐ เมตร จำนวน ๑๐ ต้น	๕๒๐,๐๐๐				เสาไฟ จำนวน ๑๐ ต้น	ประชาชนมีความปลอดภัยในชีวิตและทรัพย์สินเพิ่มขึ้น	กองช่าง
๓	โครงการติดตั้งชุดโคมไฟสาธารณะพร้อมเสาโคมกิ่งเดี่ยว สายเคเบิล ๒ ขอย ๕ ม.๖ ต.พลา อ.บ้านฉาง จ.ระยอง	เพื่อความปลอดภัยต่อชีวิตและทรัพย์สินของประชาชน	โดยทำการติดตั้งโคมไฟสาธารณะ พร้อมเสาโคมกิ่งเดี่ยว ความสูง ๕.๐๐ เมตร จำนวน ๑๐ ต้น พร้อมหม้อแปลง	๕๐๐,๐๐๐				เสาไฟ ๑๐ ต้น พร้อมหม้อแปลง	ประชาชนมีความปลอดภัยในชีวิตและทรัพย์สินเพิ่มขึ้น	กองช่าง
๔	โครงการติดตั้งชุดโคมไฟสาธารณะพร้อมเสาโคมกิ่งเดี่ยว สายเคเบิล ๔ ขอย ๓ ม.๔ ต.พลา อ.บ้านฉาง จ.ระยอง	เพื่อความปลอดภัยต่อชีวิตและทรัพย์สินของประชาชน	โดยทำการติดตั้งโคมไฟสาธารณะ พร้อมเสาโคมกิ่งเดี่ยว ความสูง ๕.๐๐ เมตร จำนวน ๑๐ ต้น	๓๐๐,๐๐๐				เสาไฟ ๑๐ ต้น พร้อมหม้อแปลง	ประชาชนมีความปลอดภัยในชีวิตและทรัพย์สินเพิ่มขึ้น	กองช่าง

๒. ด้านโครงสร้างพื้นฐาน บริการชุมชนและสังคม

๒.๔ แผนงานคณะและชุมชน

ที่	โครงการ/กิจกรรม	วัตถุประสงค์	เป้าหมาย (ผลลัพธ์ของโครงการ)	งบประมาณและที่มา				ผลสัมฤทธิ์ ที่จะได้รับ	หน่วยงาน ที่รับผิดชอบหลัก	
				๒๕๖๓ (บาท)	๒๕๖๒ (บาท)	๒๕๖๓ (บาท)	๒๕๖๔ (บาท)			
๕	โครงการติดตั้งชุดโคมไฟสาธารณะ พร้อมเสาโคมกิ่งเดี่ยว ซอย ๑๖ ม.๕ ต.พลา อ.บ้านฉาง จ.ระยอง	เพื่อความปลอดภัยต่อชีวิต และทรัพย์สินของประชาชน	โดยทำการติดตั้งโคมไฟสาธารณะ พร้อมเสาโคมกิ่งเดี่ยว ความสูง ๕.๐๐ เมตร จำนวน ๑๐ ต้น พร้อมหม้อแปลง		๕๐๐,๐๐๐			เสาไฟ ๑๐ ต้น พร้อมหม้อแปลง	ประชาชนมีความปลอดภัยในชีวิตและทรัพย์สินเพิ่มขึ้น	กองช่าง
๖	โครงการติดตั้งชุดโคมไฟสาธารณะ พร้อมเสาโคมกิ่งเดี่ยว สายเทศบาล ๖ ซอย ๑๓ ม.๖ ต.พลา อ.บ้านฉาง จ.ระยอง	เพื่อความปลอดภัยต่อชีวิต และทรัพย์สินของประชาชน	โดยทำการติดตั้งโคมไฟสาธารณะ พร้อมเสาโคมกิ่งเดี่ยว ความสูง ๕.๐๐ เมตร จำนวน ๑๐ ต้น		๕๕๐,๐๐๐			เสาไฟ ๑๐ ต้น	ประชาชนมีความปลอดภัยในชีวิตและทรัพย์สินเพิ่มขึ้น	กองช่าง
๗	โครงการติดตั้งชุดโคมไฟสาธารณะ พร้อมเสาโคมกิ่งเดี่ยว สายเทศบาล ๖ ซอย ๑๖ ม.๖ ต.พลา อ.บ้านฉาง จ.ระยอง	เพื่อความปลอดภัยต่อชีวิต และทรัพย์สินของประชาชน	โดยทำการติดตั้งโคมไฟสาธารณะ พร้อมเสาโคมกิ่งเดี่ยว ความสูง ๕.๐๐ เมตร จำนวน ๑๐ ต้น		๕๕๐,๐๐๐			เสาไฟ ๑๐ ต้น	ประชาชนมีความปลอดภัยในชีวิตและทรัพย์สินเพิ่มขึ้น	กองช่าง
๘	โครงการปรับปรุงไฟฟ้าแสงสว่าง โคมท หมู่ที่ ๒ ต.พลา อ.บ้านฉาง จ.ระยอง	เพื่อความปลอดภัยต่อชีวิต และทรัพย์สินของประชาชน	เพื่อจ่ายเป็นค่าปรับปรุงไฟฟ้า แสงสว่างโคมท โดยทำการติดตั้งหลอด LED ขนาดไม่ น้อยกว่า ๒๕๐ วัตต์ จำนวน ๒ ต้น รวม ๑๒ จุด		๓๖๐,๐๐๐			๑๒ จุด	ประชาชนมีความปลอดภัยในชีวิตและทรัพย์สินเพิ่มขึ้น	กองช่าง
๙	โครงการปรับปรุงไฟฟ้าแสงสว่าง โคมท หมู่ที่ ๕ ต.พลา อ.บ้านฉาง จ.ระยอง	เพื่อความปลอดภัยต่อชีวิต และทรัพย์สินของประชาชน	เพื่อจ่ายเป็นค่าปรับปรุงไฟฟ้า แสงสว่างโคมท โดยทำการติดตั้งหลอด LED ขนาดไม่ น้อยกว่า ๒๕๐ วัตต์ จำนวน ๓ ต้น รวม ๑๒ จุด		๕๕๐,๐๐๐			๑๒ จุด	ประชาชนมีความปลอดภัยในชีวิตและทรัพย์สินเพิ่มขึ้น	กองช่าง

๒. ด้านโครงสร้างพื้นฐาน บริการชุมชนและสังคม

๒.๕ แผนงานคณะและชุมชน

ที่	โครงการ/กิจกรรม	วัตถุประสงค์	เป้าหมาย (ผลผลิตของโครงการ)	งบประมาณและที่มา				ตัวชี้วัด (KPI)	ผลลัพธ์ที่คาดหวังจะได้รับ	หน่วยงาน ที่รับผิดชอบหลัก
				๒๕๖๓ (บาท)	๒๕๖๔ (บาท)	๒๕๖๕ (บาท)	๒๕๖๖ (บาท)			
๑๐๐	โครงการปรับปรุงไฟฟ้าแสงสว่าง โคมไฟ หมู่ที่ ๖ ต.พลา อ.บ้านฉาง จ. ระยอง	เพื่อความปลอดภัยด้วยชีวิต และทรัพย์สินของประชาชน	เพื่อจ่ายเป็นค่าปรับปรุงไฟฟ้า แสงสว่างโคมไฟ โดยโครงการ ติดตั้งหลอด LED ขนาดไม่ น้อยกว่า ๒๕๐ วัตต์ จำนวน ๓ ต้น รวม ๕ ชุด	๒๕๖๓ (บาท)	๒๕๖๔ (บาท)	๒๕๖๕ (บาท)	๒๕๖๖ (บาท)	๔ ชุด	ประชาชนมีความปลอดภัยใน ชีวิตและทรัพย์สินเพิ่มขึ้น	กองช่าง
๑๐๑	โครงการปรับปรุงไฟฟ้าแสงสว่าง โคมไฟ หมู่ที่ ๗ ต.พลา อ.บ้านฉาง จ. ระยอง	เพื่อความปลอดภัยด้วยชีวิต และทรัพย์สินของประชาชน	เพื่อจ่ายเป็นค่าปรับปรุงไฟฟ้า แสงสว่างโคมไฟ โดยโครงการ ติดตั้งหลอด LED ขนาดไม่ น้อยกว่า ๒๕๐ วัตต์ จำนวน ๔ ต้น รวม ๑๖ ชุด	๒๕๖๓ (บาท)	๒๕๖๔ (บาท)	๒๕๖๕ (บาท)	๒๕๖๖ (บาท)	๑๖ ชุด	ประชาชนมีความปลอดภัยใน ชีวิตและทรัพย์สินเพิ่มขึ้น	กองช่าง

ยุทธศาสตร์การพัฒนาจังหวัดระยอง

ยุทธศาสตร์ที่ ๒ พัฒนาศักยภาพการท่องเที่ยวให้เติบโตควบคู่กับภาคการเกษตรและภาคอุตสาหกรรมอย่างมีความหมายและยั่งยืน

ยุทธศาสตร์ที่ ๓ ส่งเสริมการพัฒนาภาคอุตสาหกรรมเข้าสู่อุตสาหกรรมเชิงนิเวศน์ ควบคู่กับการรับผิดชอบต่อสังคม

ยุทธศาสตร์ที่ ๔ เสริมสร้างมาตรฐานการดำรงชีวิต และการมีส่วนร่วมของประชาชนตามหลักปรัชญาของเศรษฐกิจพอเพียง

ยุทธศาสตร์การพัฒนาของ อปท. จังหวัดระยอง

ยุทธศาสตร์ที่ ๒ การพัฒนาและส่งเสริมการท่องเที่ยวอนุรักษ์อย่างสมดุลและยั่งยืน

ยุทธศาสตร์ที่ ๓ การพัฒนาอุตสาหกรรมที่เป็นมิตร และบริหารจัดการทรัพยากรธรรมชาติและสิ่งแวดล้อมอย่างยั่งยืน

ยุทธศาสตร์ที่ ๔ การพัฒนาการเกษตร เศรษฐกิจ และปรับโครงสร้างให้สมดุลและแข่งขันได้

๓. ยุทธศาสตร์ด้านการพัฒนาสร้างเสริมเชิงด้านการเกษตร ส่งเสริมและพัฒนาเศรษฐกิจ บริหารจัดการอนุรักษ์ทรัพยากรธรรมชาติและสิ่งแวดล้อม

๓.๑ แผนงานอุตสาหกรรมและการโยธา

ที่	โครงการ/กิจกรรม	วัตถุประสงค์	เป้าหมาย (ผลผลิตของโครงการ)	งบประมาณและที่มา			ตัวชี้วัด (KPI)	ผลลัพธ์คาดหวัง	หน่วยงาน ที่รับผิดชอบ
				๒๕๖๓ (บาท)	๒๕๖๔ (บาท)	๒๕๖๕ (บาท)			
๑	ก่อสร้างอาคารเอนกประสงค์ ๓.๒๓ อ.บ้านฉาง จ.ระยอง	เพื่อให้มีสถานที่ในการจัดเก็บเอกสาร และทรัพย์สินของทางราชการ ให้ เกิดความปลอดภัย	อาคารขนาดกว้าง ๘ เมตร ยาว ๓๐ เมตร รวมทั้งไม่ต่ำกว่า ๘๐ ตร.ม. (ตามแบบ พต.พลา)	๘๐๐,๐๐๐			มีสถานที่ จัดเก็บของ เพิ่มขึ้น	เอกสารและทรัพย์สินของทาง ราชการมีความปลอดภัย	กองช่าง ชลอหลัก
๒	ต่อเติมอาคารศูนย์บริการนักท่องเที่ยว ๓.๒๓ อ.บ้านฉาง จ. ระยอง	เพื่อต่อเติมห้องน้ำ ศูนย์บริการ นักท่องเที่ยว	โดยก่อสร้างอาคาร ขนาดกว้าง ๘ เมตร ยาว ๑๒ เมตร รวม พื้นที่ไม่น้อยกว่า ๙๖ ตร.ม. (ตามแบบ พต.พลา)	๒๐๐,๐๐๐			ห้องน้ำ ๑ ห้อง	มีห้องน้ำเพิ่มขึ้น ๑ ห้อง	กองช่าง
๓	โครงการปรับปรุงถนนคอนกรีต เสริมเหล็ก สายเทศบาล ๔ ซอย ๔ หมู่ที่ ๔ ต.พลา อ.บ้านฉาง จ.ระยอง	เพื่อความปลอดภัยต่อชีวิต และทรัพย์สินของประชาชน	ปรับปรุง ถนน ค.ส.ล. ขนาดกว้าง ๔ เมตร ยาว ๑๖๕ เมตร คิดเป็นพื้นที่ มีวงเวียนน้อยกว่า ๒๕๐ ตารางเมตร (ตามแบบ พต.พลา)	๖๐๐,๐๐๐			ถนน ค.ส.ล. ๑๖๕ เมตร	เพื่อปรับปรุงถนนให้มีความ ที่ใช้งานได้อย่างปลอดภัย	กองช่าง

๓. ยุทธศาสตร์ด้านการพัฒนาสร้างความเข้มแข็งด้านการเกษตร ส่งเสริมและพัฒนาเศรษฐกิจ บริหารจัดการอนุรักษ์ทรัพยากรธรรมชาติและสิ่งแวดล้อม
๓.๑ แผนงานอุตสาหกรรมและการโยธา

ที่	โครงการ/กิจกรรม	วัตถุประสงค์	เป้าหมาย (ผลลัพธ์ของโครงการ)	งบประมาณและที่มา			ตัวชี้วัด (KPI)	ผลลัพธ์ที่คาดหวัง ที่จะได้รับ	หน่วยงาน ที่รับผิดชอบหลัก
				๒๕๖๑ (บาท)	๒๕๖๒ (บาท)	๒๕๖๓ (บาท)			
๔	โครงการก่อสร้างระบบบำบัดน้ำรูป ถ้วย สายหลังโรงเรียนวัดพลา หมู่ที่ 5 ต.พลา อ.บ้านฉาง จ.ระยอง	เพื่อลดปัญหาน้ำท่วมขัง บริเวณหลังโรงเรียนวัดพลา	เพื่อจ่ายค่าก่อสร้างระบบ บำบัดน้ำรูปถ้วย ขนาดกว้างภายใน ๐.๓๐ เมตร ลึก ๐.๕๐ เมตร ยาว ๓๐ เมตร (ตามแบบ ทต.พลา)	๒๐๐,๐๐๐			ลดการขัง ของน้ำ ร้อยละ ๙๐	ลดปัญหาน้ำท่วมขัง บริเวณหลังโรงเรียนวัดพลา	กองช่าง ขอหลัก
๕	ค่าช่วยเหลือผู้ประกอบการงาน ก่อสร้าง (ค่า K)	เพื่อจ่ายเป็นค่าช่วยเหลือผู้ประกอบการ งานก่อสร้าง ค่าที่ดินและสิ่งก่อสร้าง ค่าก่อสร้างสิ่งสาธารณูปโภค	งานก่อสร้างเทศบาลตำบลพลา	๑๐๐,๐๐๐			มีการรองรับเพื่อช่วยเหลือผู้ ประกอบการงานก่อสร้าง	มีการรองรับเพื่อช่วยเหลือผู้ ประกอบการงานก่อสร้าง	กองช่าง
๖	ก่อสร้างศาลา ๘ เหลี่ยม ม.๒ ต.พลา อ.บ้านฉาง จ.ระยอง	เพื่อส่งเสริมการท่องเที่ยว มีสถานที่พักผ่อนหย่อนใจเพิ่มขึ้น	ขนาดกว้าง ๘ เมตร ยาว ๘ เมตร รวมทั้งโต๊ะ ไม้ยาวกว่า ๑๖ ตร.ม. (ตามแบบ ทต.พลา)	๓๐๐,๐๐๐			๑ จุด ประกอบบริการ	สถานที่ท่องเที่ยวมีการพัฒนา มีห้องที่มีสถานที่พักผ่อน หย่อนใจ	กองช่าง
๗	โครงการก่อสร้างระบบบำบัดน้ำรูป ถ้วย สายเทศบาล 7 ซอย 8 หมู่ที่ 7 ต.พลา	เพื่อลดปัญหาน้ำท่วมขัง บริเวณหมู่บ้านคลองทราย	เพื่อจ่ายค่าก่อสร้างระบบ บำบัดน้ำรูปถ้วย ขนาดกว้างภายใน ๐.๓๐ เมตร ลึก ๐.๕๐ เมตร ยาว ๑๕๐ เมตร (ตามแบบ ทต.พลา)	๕๕๐,๐๐๐			ลดการขัง ของน้ำ ร้อยละ ๙๐	ลดปัญหาน้ำท่วมขัง บริเวณหมู่บ้านคลองทราย	กองช่าง

รายละเอียดโครงการพัฒนา

แผนพัฒนาท้องถิ่นปี (พ.ศ. ๒๕๖๑ - ๒๕๖๔) เพิ่มเติม เปลี่ยนแปลง ฉบับที่ ๓ พ.ศ.๒๕๖๑
สำหรับ จุดหมุนองค์ประกอบโครงสร้างท้องถิ่น ส่วนราชการ รัฐวิสาหกิจ องค์การประชาชน
เทศบาลตำบลพลา อำเภอบ้านฉาง จังหวัดระยอง

ยุทธศาสตร์ที่

ความเชื่อมโยงกับยุทธศาสตร์จังหวัด

๔ อนุรักษ์ ฟื้นฟู และควบคุมการใช้ทรัพยากรธรรมชาติและสิ่งแวดล้อมบนพื้นฐานของการมีส่วนร่วม
ยุทธศาสตร์ที่ ๕ เสริมสร้างมาตรฐานการดำรงชีวิต และการมีส่วนร่วมของประชาชนตามหลักปรัชญาของเศรษฐกิจพอเพียง
ยุทธศาสตร์ที่ ๖ สร้างความเข้มแข็งและเพิ่มขีดความสามารถของภาคพาณิชย์กรรม และภาคการบริการสู่การแข่งขันในระดับสากล

ยุทธศาสตร์ อปท.ในเขตจังหวัด

ยุทธศาสตร์ที่ ๑ การพัฒนาความเป็นเลิศ ด้านการศึกษา ศาสนา ศิลปวัฒนธรรม ภูมิปัญญาท้องถิ่นและการกีฬา
ยุทธศาสตร์ที่ ๔ การพัฒนาคุณภาพชีวิต สังคม และการเมือง ตามหลักปรัชญาเศรษฐกิจพอเพียง

ยุทธศาสตร์ที่ ๕ การพัฒนาโครงสร้างพื้นฐานทุกด้านอย่างสมดุลและยั่งยืน

๒.๒ แผนงานสาธารณสุข

ที่	โครงการ/กิจกรรม	วัตถุประสงค์	เป้าหมาย (ผลผลิตของโครงการ)	งบประมาณและที่มา				ตัวชี้วัด (KPI)	ผลลัพธ์ที่คาดว่าจะได้รับ	หน่วยงาน ที่รับผิดชอบหลัก
				๒๕๖๓ (บาท)	๒๕๖๒ (บาท)	๒๕๖๓ (บาท)	๒๕๖๔ (บาท)			
๓	โครงการพระราชดำริด้านสาธารณสุข	ตามหนังสือกรมส่งเสริมการปกครองท้องถิ่น ที่ มท ๐๘๐๘.๒/๑๓๖๘๙-๑๓๖๘๙ ลงวันที่ ๒ พฤศจิกายน ๒๕๖๐	ชุมชนหมู่บ้านในตำบลพลา จำนวน ๗ ชุมชนๆ ละ ๒๐,๐๐๐ บาท	๓๕๐,๐๐๐ บาท				๓ โครงการ	จัดทำโครงการตามพระราชดำริ จำนวนอย่างน้อย ๓ โครงการ	กอง สาธารณสุข

รายละเอียดโครงการพัฒนา

แผนพัฒนาท้องถิ่นสี่ปี (พ.ศ. ๒๕๖๑ - ๒๕๖๔) เพิ่มเติม/เปลี่ยนแปลง ฉบับที่ ๓ พ.ศ. ๒๕๖๑

สำหรับ ประสานโครงการพัฒนาองค์การบริหารส่วนจังหวัด

เทศบาลตำบลพลา อำเภอบ้านฉาง จังหวัดระยอง

ยุทธศาสตร์การพัฒนาจังหวัดระยอง

ยุทธศาสตร์ที่ ๒ พัฒนาศักยภาพการท่องเที่ยวให้เติบโตควบคู่กับภาคการเกษตรและภาคอุตสาหกรรมอย่างมีคุณภาพและยั่งยืน

ยุทธศาสตร์ที่ ๓ ส่งเสริมการพัฒนาภาคอุตสาหกรรมเข้าสู่อุตสาหกรรมเชิงนิเวศน์ ควบคู่กับการรับผิดชอบต่อสังคม

๔ เสริมสร้างมาตรฐานการดำรงชีวิต และการมีส่วนร่วมของประชาชนตามหลักปรัชญาของเศรษฐกิจพอเพียง

ยุทธศาสตร์การพัฒนาของ อปท.จังหวัดระยอง

ยุทธศาสตร์ที่ ๒ การพัฒนาและส่งเสริมการท่องเที่ยวเชิงอนุรักษ์อย่างสมดุลและยั่งยืน

ยุทธศาสตร์ที่ ๓ การพัฒนาอุตสาหกรรมที่เป็นมิตร และบริหารจัดการทรัพยากรธรรมชาติและสิ่งแวดล้อมอย่างยั่งยืน

ยุทธศาสตร์ที่ ๖ การพัฒนาการเกษตร เศรษฐกิจ และปรับโครงสร้างให้สมดุลและแข่งขันได้

๓. ยุทธศาสตร์ด้านการพัฒนาสร้างเสริมเชิงด้านการเกษตร ส่งเสริมและพัฒนาเศรษฐกิจ บริหารจัดการอนุรักษ์ทรัพยากรธรรมชาติและสิ่งแวดล้อม

๓.๑ แผนงานอุตสาหกรรมและการโยธา

ที่	โครงการ/กิจกรรม	วัตถุประสงค์	เป้าหมาย (ผลผลิตของโครงการ)	งบประมาณและที่มา			ตัวชี้วัด (KPI)	ผลลัพธ์ที่คาดว่าจะได้รับ	หน่วยงาน ที่รับผิดชอบหลัก
				๒๕๖๑ (บาท)	๒๕๖๓ (บาท)	๒๕๖๔ (บาท)			
๓	โครงการก่อสร้างถนนคอนกรีตเสริมเหล็ก ถนนสายตะกาด-สีกม.๖ ต.พลา อ.บ้านฉาง จ.ระยอง (เกี่ยวเนื่อง ทต.บ้านฉาง)	เพื่อความปลอดภัยในชีวิตและทรัพย์สินของประชาชนที่ต้องการใช้เส้นทางสัญจรไปมา	ถนน ค.ส.ล.กว้าง ๔.๐๐ เมตร ยาว ๑,๓๐๖ เมตร รวมพื้นที่ไม่น้อยกว่า ๑๐,๕๙๘ ตารางเมตร	๗๕๐๐,๐๐๐			ถนน คสส. ๑,๓๐๖ เมตร	ประชาชนมีความปลอดภัยในชีวิตและทรัพย์สิน	กองช่าง

๓. ยุทธศาสตร์ด้านการพัฒนาสร้างความเข้มแข็งด้านการเกษตร ส่งเสริมและพัฒนาเศรษฐกิจ บริหารจัดการการอนุรักษ์ทรัพยากรธรรมชาติและสิ่งแวดล้อม

๓.๑ แผนงานอุตสาหกรรมและการโยธา

ที่	โครงการ/กิจกรรม	วัตถุประสงค์	เป้าหมาย (ผลผลิตของโครงการ)	งบประมาณและที่มา			ตัวชี้วัด (KPI)	ผลลัพธ์ที่คาดว่าจะได้รับ	หน่วยงาน ที่รับผิดชอบ
				๒๕๖๓ (บาท)	๒๕๖๓ (บาท)	๒๕๖๔ (บาท)			
๒	โครงการก่อสร้างระบบระบายน้ำถนนสายบ้านฉาง-กงเพชร อ.บ.จ.ร.ย.๐๕๐๓ ต.พลา อ.บ้านฉาง จ.ระยอง (เกี่ยวเนื่อง รม.บ้านฉาง)	เพื่อลดปัญหาน้ำท่วม ทำให้เกิดความปลอดภัยในชีวิตและทรัพย์สินของประชาชน	โดยวางท่อระบายน้ำ ค.ส.ล. อัดแรง มอก.ชั้น ๓ ขนาด Ø ๑.๒๐ เมตร พร้อมบ่อพัก ค.ส.ล. ความยาว ๑,๐๐๐ เมตร				ปัญหา น้ำท่วม ลดลง ร้อยละ ๘๐	ประชาชนมีความปลอดภัยในชีวิตและทรัพย์สิน	กองช่าง

รายละเอียดโครงการพัฒนา

แผนพัฒนาท้องถิ่นสี่ปี (พ.ศ. ๒๕๖๑ - ๒๕๖๔) เพิ่มเติม เปลี่ยนแปลง ฉบับที่ ๓ พ.ศ. ๒๕๖๑

สำหรับ ประสานโครงการพัฒนาจังหวัด

เทศบาลตำบลพลา อำเภอบ้านฉาง จังหวัดระยอง

ความเชื่อมโยงกับยุทธศาสตร์จังหวัด

ยุทธศาสตร์ที่ ๔ อนุรักษ์ ฟื้นฟู และควบคุมการใช้ทรัพยากรธรรมชาติและสิ่งแวดล้อมบนพื้นฐานของการมีส่วนร่วม
 ยุทธศาสตร์ที่ ๕ เสริมสร้างมาตรฐานการดำรงชีวิต และการมีส่วนร่วมของประชาชนตามหลักปรัชญาของเศรษฐกิจพอเพียง
 ยุทธศาสตร์ที่ ๖ สร้างความเข้มแข็งและเพิ่มขีดความสามารถของภาคพาณิชย์กรรม และภาคการบริการสู่การแข่งขันในระดับสากล

ยุทธศาสตร์ อปท. ในเขตจังหวัด

ยุทธศาสตร์ที่ ๑ การพัฒนาความเป็นเลิศ ด้านการศึกษา ศาสนา ศิลปวัฒนธรรม ภูมิปัญญาท้องถิ่นและการกีฬา
 ยุทธศาสตร์ที่ ๔ การพัฒนาคุณภาพชีวิต สังคม และการเมือง ตามหลักปรัชญาเศรษฐกิจพอเพียง
 ยุทธศาสตร์ที่ ๕ การพัฒนาโครงสร้างพื้นฐานทุกด้านอย่างสมดุลและยั่งยืน

๒. ด้านโครงสร้างพื้นฐาน บริการชุมชนและสังคม

๒.๔ แผนงานทะเลและชุมชน

ที่	โครงการ/กิจกรรม	วัตถุประสงค์	เป้าหมาย (ผลผลิตของโครงการ)	งบประมาณและที่มา			ผลลัพธ์ที่คาดว่าจะได้รับ	หน่วยงาน ที่รับผิดชอบหลัก				
				๒๕๖๑ (บาท)	๒๕๖๒ (บาท)	๒๕๖๓ (บาท)						
๑	โครงการก่อสร้างเขื่อนกันคลื่น น.๕ ต.พลา อ.บ้านฉาง จ.ระยอง	เพื่อป้องกันการกัดเซาะชายฝั่ง	ก่อสร้างเขื่อนกันคลื่น ความยาวประมาณ ๘๐ เมตร		๑๐,๐๐๐,๐๐๐	๒๕๖๑ (บาท)	๒๕๖๒ (บาท)	๒๕๖๓ (บาท)	๒๕๖๔ (บาท)	ป้องกันการ กัดเซาะได้ ร้อยละ ๙๐	ชายฝั่งรับการ ป้องกันการกัดเซาะ	กองช่าง

บัญชีครุภัณฑ์

แผนพัฒนาท้องถิ่นปี (พ.ศ. ๒๕๖๑ - ๒๕๖๔) เพิ่มเติม เปลี่ยนแปลง ฉบับที่ ๓ พ.ศ. ๒๕๖๓

เทศบาลตำบลพลา อำเภอบ้านฉาง จังหวัดระยอง

ที่	แผนงาน	หมวด	ประเภท	วัตถุประสงค์	เป้าหมาย (ผลผลิตของครุภัณฑ์)	งบประมาณและที่ผ่านมา				หน่วยงาน รับผิดชอบหลัก	
						๒๕๖๑ (บาท)	๒๕๖๒ (บาท)	๒๕๖๓ (บาท)	๒๕๖๔ (บาท)		
๑	บริหารงานทั่วไป	ครุภัณฑ์	ครุภัณฑ์ ยานพาหนะ และขนส่ง	เพื่อจัดการบรรทุกถ่าย เป็นรถยนต์บรรทุกติดตั้งเครนไฮดรอลิก พร้อมกระเช้าซ่อมไฟฟ้า ชนิด ๖ ตี เครื่องยนต์ดีเซล มีกำลังแรงม้าสูงสุดไม่น้อย กว่า ๓๕๐ แรงม้า ระหว่างหัวถังและกระบะ บรรทุกติดตั้งเครนไฮดรอลิก ตัวเครนเป็น ผลิตภัณฑ์ภายในประเทศพร้อมท้ายติดตั้ง กระบะบรรทุกมีปริมาตรความจุไม่น้อยกว่า ๒ ลบ.เมตร สามารถยกถ่ายได้ด้วยระบบไฮ ดรอลิก โดยมีคันโยกหรือสวิตช์ควบคุมอยู่ใน หัวถังชุดกระบอกไฮดรอลิกยกถ่าย	รถบรรทุกเทท้าย	๒,๕๐๐,๐๐๐					
๒	บริหารงานทั่วไป	ครุภัณฑ์	ครุภัณฑ์ สำนักงาน	เพื่อจัดหาเก้าอี้ทำงาน -สำหรับผู้บริหาร จำนวน ๓ ตัว ตัวละ ๕,๕๐๐ บาท	เก้าอี้ทำงาน		๕,๕๐๐				สำนักงานเขต
๓	บริหารงานทั่วไป เกี่ยวข้องกับคณะและ ชุมชน	ครุภัณฑ์	ครุภัณฑ์ สำนักงาน	เพื่อจัดหาเก้าอี้ทำงาน -สำหรับเจ้าหน้าที่ จำนวน ๓ ตัว ตัวละ ๒,๕๐๐ บาท	เก้าอี้ทำงาน		๒,๕๐๐				กองช่าง

ที่	แผนงาน	หมวด	ประเภท	วัตถุประสงค์	เป้าหมาย (ผลผลิตของครู/เล่ม)	งบประมาณและที่ผ่านมา				หน่วยงาน รับผิดชอบหลัก
						๒๕๖๑ (บาท)	๒๕๖๒ (บาท)	๒๕๖๓ (บาท)	๒๕๖๔ (บาท)	
๔	บริหารงานทั่วไป เกี่ยวข้องกับคณะและ ชุมชน	ครู/เล่ม	ครู/เล่ม สำนักงาน	เพื่อจัดทำโต๊ะทำงาน -สำหรับเจ้าหน้าที่ จำนวน ๑ ตัว	โต๊ะทำงาน		๖,๗๐๐			กองช่าง
๕	บริหารงานทั่วไป	ครู/เล่ม	ครู/เล่ม สำนักงาน	เพื่อจัดทำคู่มือ แบบ ๒ บาน คู่ละ ๕,๕๐๐ บาท จำนวน ๑ ชุด ๑) มีมือจับชนิดบิด ๒) มีแผ่นขึ้นปรับระดับ ๓ ชั้น ๓) คุณสมบัติตามมาตรฐาน ผลิตภัณฑ์อุตสาหกรรม (มอก.)	คู่มือเล็ก แบบ ๒ บาน		๕,๕๐๐			สำนักปลัด
๖	บริหารงานทั่วไป	ครู/เล่ม	ครู/เล่ม สำนักงาน	เพื่อจัดทำคู่มือเล็ก แบบ ๒ บาน คู่ละ ๕,๕๐๐ บาท จำนวน ๔ ชุด ๑) มีมือจับชนิดบิด ๒) มีแผ่นขึ้นปรับระดับ ๓ ชั้น ๓) คุณสมบัติตามมาตรฐาน ผลิตภัณฑ์อุตสาหกรรม (มอก.)	คู่มือเล็ก แบบ ๒ บาน		๒๒,๐๐๐			กองคลัง
๗	บริหารงานทั่วไป	ครู/เล่ม	ครู/เล่ม สำนักงาน	เพื่อจัดทำคู่มือเล็ก แบบ ๔ สั้นซีก คู่ละ ๗,๗๐๐ บาท (ราคามาตรฐานครู/เล่ม) จำนวน ๑ ชุด ๑) มีหูลิ้นซีก ๒) คุณสมบัติตามมาตรฐานผลิตภัณฑ์ อุตสาหกรรม (มอก.)	คู่มือเล็ก แบบ ๔ สั้นซีก		๗,๗๐๐			สำนักปลัด (งานทะเบียน)

ที่	แผนงาน	หมวด	ประเภท	วัตถุประสงค์	เป้าหมาย (ผลผลิตของครูฝึก)	งบประมาณและที่ผ่านมา				หน่วยงาน รับผิดชอบหลัก
						๒๕๖๑ (บาท)	๒๕๖๒ (บาท)	๒๕๖๓ (บาท)	๒๕๖๔ (บาท)	
๘	บริหารงานทั่วไป เกี่ยวกับคณะและ ชุมชน	ครูฝึก สำนักงาน	ครูฝึก สำนักงาน	เพื่อจัดทำคู่มือฝึก แบบ ๔ สั้นสัก คู่ละ ๕,๕๐๐ บาท (ราคามาตรฐานครูฝึก) จำนวน ๒ คู่ ๑) มีคู่มือฝึก ๒) คุณสมบัติตามมาตรฐานผลิตภัณฑ์ อุตสาหกรรม (มอก.)	คู่มือฝึก แบบ ๔ สั้นสัก	๗,๕๐๐			๒๕๖๔ (บาท)	กองช่าง
๙	บริหารงานทั่วไป เกี่ยวกับการศึกษา	ครูฝึก สำนักงาน	ครูฝึก สำนักงาน	เพื่อจัดทำคู่มือเอกสาร แบบบานเลื่อน ราคาคู่มือ ๔,๕๐๐ บาท จำนวน ๓ คู่	คู่มือเอกสาร แบบบานเลื่อน	๑๑,๕๐๐				กองการศึกษา
๑๐	บริหารงานทั่วไป เกี่ยวกับคณะและ ชุมชน	ครูฝึก สำนักงาน	ครูฝึก สำนักงาน	เพื่อจัดทำคู่มือเอกสาร แบบบานเลื่อน ราคาคู่มือ ๔,๕๐๐ บาท จำนวน ๑ คู่	คู่มือเอกสาร แบบบานเลื่อน	๔,๕๐๐				กองช่าง
๑๑	บริหารงานทั่วไป เกี่ยวกับการศึกษา	ครูฝึก สำนักงาน	ครูฝึก สำนักงาน	เพื่อจัดทำคู่มือเอกสาร แบบบล็อก ราคาคู่มือ ๔,๕๐๐ บาท จำนวน ๑ คู่	คู่มือเอกสาร แบบบล็อก	๔,๕๐๐				กองการศึกษา
๑๒	บริหารงานทั่วไป เกี่ยวกับสาธารณสุข	ครูฝึก สำนักงาน	ครูฝึก สำนักงาน	เพื่อจัดทำคู่มือเอกสาร ๕๐ ช่อง ราคาคู่มือ ๗,๕๐๐ บาท จำนวน ๒ คู่	คู่มือเอกสาร ๕๐ ช่อง	๗,๕๐๐				กองสาธารณสุข
๑๓	บริหารงานทั่วไป เกี่ยวกับการศึกษา	ครูฝึก สำนักงาน	ครูฝึก สำนักงาน	เพื่อจัดทำคู่มือสุขภาพ จำนวน ๒ ชุด ๑) ทำด้วยไม้สัก ๒) มีคู่มือสุขภาพ ๕ ตัว ความกว้าง๕๗๕x๕๗๕ ๓) มีฐานรองโต๊ะหมู่	คู่มือสุขภาพ	๑๗,๐๐๐				กองการศึกษา
๑๔	บริหารงานทั่วไป	ครูฝึก สำนักงาน	ครูฝึก สำนักงาน	เพื่อจัดทำคู่มือพิชิตสนาม ขนาด ก ๑๗๕ x ๑๗๕.๕x๑๗๕ ซม. จำนวน ๕๐ ตัว ๆ ละ ๒,๕๐๐ บาท	คู่มือพิชิตสนาม	๑๒๕,๐๐๐				สำนักปลัด

ที่	แผนงาน	หมวด	ประเภท	วัตถุประสงค์	วัตถุประสงค์	เป้าหมาย (ผลลัพธ์ของครุภัณฑ์)	งบประมาณและที่ผ่านมา				หน่วยงาน รับผิดชอบหลัก
							๒๕๖๑ (บาท)	๒๕๖๒ (บาท)	๒๕๖๓ (บาท)	๒๕๖๔ (บาท)	
๓๕	บริหารงานทั่วไป	ครุภัณฑ์	ครุภัณฑ์ งานบ้าน งานครัว	เพื่อจัดหาเครื่องทำน้ำเย็น แบบตู้ท้อ ๑) ตู้เครื่องทำน้ำเย็นแบบตู้ท้อ ๒) ตู้เครื่องทำน้ำเย็นแบบตู้ท้อ ๓) ตู้เครื่องทำน้ำเย็นแบบตู้ท้อ ๔) ตู้เครื่องทำน้ำเย็นแบบตู้ท้อ ๕) ตู้เครื่องทำน้ำเย็นแบบตู้ท้อ ๖) ตู้เครื่องทำน้ำเย็นแบบตู้ท้อ	เพื่อจัดหาเครื่องทำน้ำเย็น แบบตู้ท้อ ๑) ตู้เครื่องทำน้ำเย็นแบบตู้ท้อ ๒) ตู้เครื่องทำน้ำเย็นแบบตู้ท้อ ๓) ตู้เครื่องทำน้ำเย็นแบบตู้ท้อ ๔) ตู้เครื่องทำน้ำเย็นแบบตู้ท้อ ๕) ตู้เครื่องทำน้ำเย็นแบบตู้ท้อ ๖) ตู้เครื่องทำน้ำเย็นแบบตู้ท้อ	เครื่องทำน้ำเย็น แบบตู้ท้อ	๑๔,๐๐๐			๒๕๖๔ (บาท)	สำนักปลัด
๓๖	บริหารงานทั่วไป	ครุภัณฑ์	ครุภัณฑ์ โฆษณา และ เผยแพร่	เพื่อจัดทำเครื่องมัลติมีเดียไปรษณีย์ ๑) เป็นเครื่องฉายภาพเลนส์เดี่ยว สามารถ ต่อกับอุปกรณ์เพื่อฉายภาพจากคอมพิวเตอร์และวีดีโอ ๒) ใช้ LCD Panel หรือระบบ DLP ๓) ละเอียด SVGA และ XGA เป็นระดับ ความละเอียดของภาพที่ True ๔) ขนาดที่กำหนดเป็นขนาดค่าความส่องสว่างขั้นต่ำ	เพื่อจัดทำเครื่องมัลติมีเดียไปรษณีย์	เครื่องมัลติมีเดียไปรษณีย์	๓๓,๑๐๐				สำนักปลัด
๓๗	บริหารงานทั่วไป	ครุภัณฑ์	ครุภัณฑ์ อื่นๆ	เพื่อจัดหาเครื่องส่องทางไกล ๑ ตัว เลนส์ใกล้วัตถุ ๕๐ มม. หลุดจากโลหะ คุณภาพสูง เคลือบผิวตัวกล้องอย่างดี ชูมือได้ สารเคลือบเลนส์คุณภาพสูง	กล้องส่องทางไกล	กล้องส่องทางไกล	๕,๐๐๐				งานป้องกัน

ที่	แผนงาน	หมวด	ประเภท	วัตถุประสงค์	เป้าหมาย (ผลผลิตของกรู๊ปเมต)	งบประมาณและที่ผ่านมา				หน่วยงาน รับผิดชอบหลัก
						๒๕๖๑ (บาท)	๒๕๖๒ (บาท)	๒๕๖๓ (บาท)	๒๕๖๔ (บาท)	
๑๘	บริหารงานทั่วไป	ครุภัณฑ์	ครุภัณฑ์ อื่นๆ	เพื่อจัดหาเครื่องช่วยหายใจ SCBA จำนวน ๒ เครื่อง ๆ ละ ๑๔๐,๐๐๐ บาท -ประกอบไปด้วย หมวกอากาศ อุปกรณ์และสายหลัง อุปกรณ์ช่วยหายใจ ถังอากาศ หมวกนิรภัย	เครื่องช่วยหายใจ SCBA	๓๖๐,๐๐๐				สำนักปลัด ป้องกัน
๓๘	บริหารงานทั่วไป เกี่ยวกับการศึกษา	ครุภัณฑ์	ครุภัณฑ์ งานบ้าน งานครัว	เพื่อจัดหาตู้เย็น ขนาด ๗ ลิตร ๖ ฟุต จำนวน ๒ ตู้ ๆ ละ ๘๘,๕๐๐ บาท ขนาดที่กำหนดเป็นความจุภายในขั้นต่ำ ๒) ขนาดความจุไม่น้อยกว่า ๕ ลิตร ๖ ฟุต เป็นรุ่นที่ได้รับฉลาก ประสิทธิภาพ เบอร์ ๕ ของการไฟฟ้าฝ่ายผลิตแห่งประเทศไทย ๓) การจัดซื้อตู้เย็นขนาดอื่นไม่พิจารณาถึง การประหยัดพลังงานไฟฟ้าด้วย นอกเหนือจากการพิจารณาตัวราคา	ตู้เย็น	๑๘,๘๐๐				กองการศึกษา
๒๐	บริหารงานทั่วไป	ครุภัณฑ์	ครุภัณฑ์ งานบ้าน งานครัว	เพื่อจัดหาเครื่องตัดแต่งหญ้า ขนาด ๒๒ นิ้ว จำนวน ๓ เครื่อง ๑) เป็นเครื่องตัดแต่งหญ้าชนิดใช้เครื่องยนต์ แบบมือถือ ๒) ใช้เครื่องยนต์เบนซิน ๓ สูบ ๒ จังหวะ ๓) ความจุกระบอกลูกสูบขนาดไม่น้อยกว่า ๒๒ ซีซี ๔) เครื่องยนต์ขนาดไม่น้อยกว่า ๐.๘ แรงม้า ๕) ใบมีดตัดขนาดไม่น้อยกว่า ๒๒ นิ้ว ๖) ใบมีดตัดสามารถใช้ได้ ๒ ด้าน	เครื่องตัดแต่งหญ้า	๓๐,๒๐๐				สำนักปลัด

ที่	แผนงาน	หมวด	ประเภท	วัตถุประสงค์	เป้าหมาย (ผลผลิตของครุภัณฑ์)	งบประมาณและที่เข้ามา			หน่วยงาน รับผิดชอบหลัก
						๒๕๖๑ (บาท)	๒๕๖๒ (บาท)	๒๕๖๓ (บาท)	
๒๑	บริหารงานทั่วไป	ครุภัณฑ์	ครุภัณฑ์ไฟฟ้าและวิทยุ	<p>เพื่อจัดหาเครื่องกำเนิดไฟฟ้า</p> <p>๑) ขนาด ๓ กิโลวัตต์ เป็นเครื่องยมนต์เบนซิน ขนาด ๕ กิโลวัตต์ขึ้นไป เป็นเครื่องยมนต์ดีเซล</p> <p>๒) ทุกขนาดที่กำหนดเป็นขนาดกิโลวัตต์ขั้นต่ำ</p> <p>๓) รายละเอียดประกอบเครื่องกำเนิดไฟฟ้าแต่ละชุดมีดังนี้</p> <p>(๑) แผงสวิทช์ ๑ อัน</p> <p>(๒) โวลต์มิเตอร์ ๓ อัน</p> <p>(๓) แอมมิเตอร์ ๑ อัน</p> <p>(๔) หลอดไฟแสงสว่างพร้อมหัว ๑ ชุด</p> <p>(๕) สวิทช์ปิด - เปิดหลอดไฟ ๑ อัน</p> <p>(๖) คัดเอาต์ ๑ อัน</p> <p>(๗) ที่เสียบปลั๊ก ๒ จุด</p> <p>(๘) ฟิวส์กรมมิเตอร์ ๑ อัน (สำหรับขนาด ๑๐ กิโลวัตต์ ขึ้นไป)</p> <p>๔) คุณสมบัติทางเทคนิคทั่วไป</p> <p>(๑) ไฟ AC ๒๒๐ โวลต์ ชนิดยกละ ๕๐ เฮิร์ตซ์</p> <p>สำหรับเครื่องกำเนิดไฟฟ้าขนาดน้อยกว่า ๑๐ กิโลวัตต์</p> <p>(๒) ไฟ AC ๓๘๐/๒๒๐ โวลต์ ชนิด ๓ ยก ๔ สาย หรือ ๒๒๐ โวลต์ ชนิด ๓ ยก ๓ สาย ๕๐ เฮิร์ตซ์</p> <p>สำหรับเครื่องกำเนิดไฟฟ้า ขนาดไม่น้อยกว่า ๑๐ กิโลวัตต์</p> <p>(๓) มีเครื่องควบคุมแรงดันไฟฟ้าอัตโนมัติ (Automatic Voltage Regulation Control) โดยมีอัตราการเปลี่ยนแปลง ดังนี้</p> <p>- ไม่เกิน + ๕ , - ๕ % สำหรับเครื่องกำเนิดไฟฟ้าขนาด</p> <p>น้อยกว่า ๕ กิโลวัตต์</p> <p>- ไม่เกิน + ๒.๕ , - ๒.๕ % สำหรับเครื่องกำเนิดไฟฟ้าขนาด</p>	๑๓,๑๐๐			สำนักปลัด ป้องกัน	

ที่	แผนงาน	หมวด	ประเภท	วัตถุประสงค์	เป้าหมาย (เกณฑ์ของครุภัณฑ์)	งบประมาณและที่ผ่านมา				หน่วยงาน รับผิดชอบหลัก
						๒๕๖๑ (บาท)	๒๕๖๒ (บาท)	๒๕๖๓ (บาท)	๒๕๖๔ (บาท)	
๒๒	บริหารงานทั่วไป	ครุภัณฑ์	ครุภัณฑ์ เกษตร	วัตถุประสงค์ ไม่น้อยกว่า ๕ กิโลวัตต์ (๔) สำหรับเครื่องกำเนิดไฟฟ้าที่มีขนาดไม่น้อยกว่า ๕ กิโลวัตต์ สามารถใช้ได้กับอุปกรณ์ไฟฟ้าที่มีค่า Power Factor ดี แต่ร้อยละ ๘๐ ขึ้นไป (๕) เครื่องกำเนิดไฟฟ้าทุกขนาดส่งกำลังขับโดยตรง (Direct Coupling)	เดือนชนด์	๑๐,๐๐๐				สำนักปลัด ป้องกัน
๒๓	บริหารงานทั่วไป	ครุภัณฑ์	ครุภัณฑ์ ไฟฟ้าและ วิทยุ	เพื่อจัดหาเครื่องเสียงแบบลากจูง จำนวน ๓ เครื่อง ๆ ละ ๑๐,๐๐๐ บาท ขนาด ๑๕ นิ้ว กำลังขยาย ๔๕๐ วัตต์ ไม่ต่อมือถือ ๒ ตัว รองรับ SD CARD MP๓ USB สามารถชาร์จไฟในตัวใช้งานได้ ๓-๔ ชั่วโมง รับประกัน ๑ ปี	เครื่องเสียงแบบลากจูง	๑๐,๐๐๐				สำนักปลัด
๒๔	บริหารงานทั่วไป เกี่ยวกับสาธารณสุข	ครุภัณฑ์	ครุภัณฑ์ ไฟฟ้าและ วิทยุ	เพื่อจัดหาเครื่องเสียงแบบลากจูง จำนวน ๓ เครื่อง ๆ ละ ๑๐,๐๐๐ บาท ขนาด ๑๕ นิ้ว กำลังขยาย ๔๕๐ วัตต์ ไม่ต่อมือถือ ๒ ตัว รองรับ SD CARD MP๓ USB สามารถชาร์จไฟในตัวใช้งานได้ ๓-๔ ชั่วโมง รับประกัน ๑ ปี	เครื่องเสียงแบบลากจูง	๑๐,๐๐๐				กองสาธารณสุข

ที่	แผนงาน	หมวด	ประเภท	วัตถุประสงค์	เป้าหมาย (ผลผลิตของครุภัณฑ์)	งบประมาณและที่ผ่านมา				หน่วยงาน รับผิดชอบหลัก
						๒๕๖๑ (บาท)	๒๕๖๒ (บาท)	๒๕๖๓ (บาท)	๒๕๖๔ (บาท)	
๒๕	บริหารงานทั่วไป เกี่ยวกับคณะและ ชุมชน	ครุภัณฑ์	ครุภัณฑ์ คอมพิวเตอร์	เพื่อจัดหาเครื่องคอมพิวเตอร์ สำหรับ งานประมวลผล แบบที่ ๒ จำนวน ๑ เครื่อง คุณสมบัติขั้นพื้นฐาน - มีหน่วยประมวลผลกลาง (CPU) ไม่น้อยกว่า ๔ แกนหลัก (๔ core) จำนวน ๑ หน่วย มีหน่วยความจำแบบ Cache Memory ขนาดไม่น้อยกว่า ๘ MB มีความเร็วสัญญาณนาฬิกาพื้นฐานไม่น้อยกว่า ๓.๒ GHz - มีหน่วยประมวลผลเพื่อแสดงผลภาพ โดยมีคุณสมบัติอย่างใดอย่างหนึ่ง หรือดีกว่า ดังนี้ ๑) เป็นแผงวงจรเพื่อแสดงผลภาพแยกจากแผงวงจรถังค์มี หน่วยความจำขนาดไม่น้อยกว่า ๒ GB หรือ ๒) มีหน่วยประมวลผลเพื่อแสดงผลภาพติดตั้งอยู่ใน หน่วยประมวลผลกลาง แบบ Graphics Processing Unit ที่สามารถใช้หน่วยความจำหลักในการแสดงผลภาพขนาดไม่น้อยกว่า ๒ GB หรือ ๓) มีหน่วยประมวลผลเพื่อแสดงผลภาพที่มีความสามารถในการใช้หน่วยความจำ หลักในการแสดงผลภาพขนาดไม่น้อยกว่า ๒ GB - มีหน่วยความจำหลัก (RAM) ชนิด DDR๔ หรือดีกว่า มีขนาดไม่น้อยกว่า ๘ GB - มีหน่วยจัดเก็บข้อมูล (Hard Drive) ชนิด SATA หรือดีกว่า ขนาดความจุไม่น้อยกว่า ๒ TB หรือ ชนิด Solid State Drive ขนาดความจุไม่น้อยกว่า ๒๕๐ GB จำนวน ๑ หน่วย - มี DVD-RW หรือดีกว่า จำนวน ๑ หน่วย - มีช่องเชื่อมต่อระบบเครือข่าย (Network Interface) แบบ ๑๐/๑๐๐/๑๐๐๐ Base-T หรือดีกว่า จำนวนไม่น้อยกว่า ๑ ช่อง - มีช่องเชื่อมต่อ (Interface) แบบ USB ๒.๐ หรือดีกว่า ไม่น้อยกว่า ๓ ช่อง - มีเป็นพื้นที่และเมาส์ - มีจอภาพแบบ LED หรือดีกว่า มี Contrast Ratio ไม่น้อยกว่า ๖๐๐ : ๑ และมีขนาดไม่น้อยกว่า ๑๙ นิ้ว จำนวน ๑ หน่วย	เครื่องคอมพิวเตอร์ สำหรับ งานประมวลผล แบบที่ ๒	๑๐,๐๐๐	๒๕๖๓ (บาท)	๒๕๖๔ (บาท)	๒๕๖๔ (บาท)	กองช่าง

ที่	แผนงาน	หมวด	ประเภท	วัตถุประสงค์	เป้าหมาย (ผลผลิตของศูนย์ฯ)	งบประมาณและที่ผ่านมา				หน่วยงาน รับผิดชอบหลัก
						๒๕๖๑ (บาท)	๒๕๖๒ (บาท)	๒๕๖๓ (บาท)	๒๕๖๔ (บาท)	
๒๖	บริหารงานทั่วไป เกี่ยวกับทะเลและ ชุมชน	ศรภัณฑ์	ศรภัณฑ์ คอมพิวเตอร์	เพื่อจัดหาเครื่องคอมพิวเตอร์ สำหรับงานประมวลผล จำนวน ๑ เครื่อง คุณสมบัติพื้นฐาน - มีหน่วยประมวลผลกลาง (CPU) ไม่น้อยกว่า ๒ แขนงหลัก (๒ core) จำนวน ๓ หน่วย โดยมีคุณลักษณะอย่างใดอย่างหนึ่ง หรือดีกว่า ดังนี้ ๑) ในกรณีที่มีหน่วยความจำ แบบ Cache Memory ขนาดไม่น้อยกว่า ๒ MB ต้องมีความเร็วสัญญาณนาฬิกาพื้นฐานไม่น้อยกว่า ๓.๐ GHz และมีหน่วยประมวลผลด้านกราฟิก (Graphics Processing Unit) ไม่น้อยกว่า ๘ แกน หรือ ๒) ในกรณีที่มีหน่วยความจำ แบบ Cache Memory ขนาดไม่น้อยกว่า ๓ MB ต้องมีความเร็วสัญญาณนาฬิกาพื้นฐานไม่น้อยกว่า ๒.๕ GHz และมีเทคโนโลยีเพิ่มสัญญาณนาฬิกาได้ในกรณีที่ต้องใช้ความสามารถในการประมวลผลสูง - มีหน่วยความจำหลัก (RAM) ชนิด DDR๔ หรือดีกว่า ขนาดไม่น้อยกว่า ๘ GB - มีหน่วยจัดเก็บข้อมูล (Hard Drive) ขนาดความจุไม่น้อยกว่า ๑ TB หรือ ชนิด Solid State Drive ขนาดความจุไม่น้อยกว่า ๒๖๐ GB จำนวน ๑ หน่วย - มีจอภาพที่รองรับความละเอียดไม่น้อยกว่า ๑,๖๖๖ x ๙๖๘ Pixel และมีขนาดไม่น้อยกว่า ๑๒ นิ้ว - มี DVD-RW หรือดีกว่า แบบติดตั้งภายใน (Internal) หรือภายนอก (External) จำนวน ๑ หน่วย - มีช่องเชื่อมต่อระบบเครือข่าย (Network Interface) แบบ ๑๐/๑๐๐/๑๐๐๐ Base-T หรือดีกว่า จำนวนไม่น้อยกว่า ๑ ช่อง - มีช่องเชื่อมต่อ (Interface) แบบ USB ๒.๐ หรือดีกว่า ไม่น้อยกว่า ๓ ช่อง - มีช่องเชื่อมต่อแบบ HDMI หรือ VGA จำนวนไม่น้อยกว่า ๑ ช่อง - สามารถใช้งานได้ไม่น้อยกว่า Wi-Fi (IEEE ๘๐๒.๑๑b, g, n, ac) และ Bluetooth	๒๑,๐๐๐				กองช่าง	
๒๗	บริหารงานคลัง	ศรภัณฑ์	ศรภัณฑ์ คอมพิวเตอร์	เพื่อจัดหาเครื่องสำรองไฟ จำนวน ๒ เครื่อง ๆ ละ ๒,๕๐๐ บาท คุณสมบัติพิเศษพื้นฐาน - มีกำลังไฟที่ด้านนอกไม่น้อยกว่า ๕๐๐ VA (๕๐๐ Watts) - สามารถสำรองไฟที่ทำได้ไม่น้อยกว่า ๑๕ นาที	เครื่องสำรองไฟ	๕,๐๐๐			กองคลัง	

ที่	แผนงาน	หมวด	ประเภท	วัตถุประสงค์	วัตถุประสงค์	เป้าหมาย (ผลผลิตของครู/ใบชี้)	งบประมาณและที่ผ่านมา				หน่วยงาน รับผิดชอบหลัก
							๒๕๖๑ (บาท)	๒๕๖๒ (บาท)	๒๕๖๓ (บาท)	๒๕๖๔ (บาท)	
๒๔	บริหารงานทั่วไป	ครู/นัก คอมพิวเตอร์	ครู/นัก คอมพิวเตอร์	เพื่อจัดหาเครื่องสำรองไฟ จำนวน ๑ เครื่อง ๆ ละ ๒,๕๐๐ บาท - มีกำลังไฟด้านนอกไม่น้อยกว่า ๘๐๐ VA (๕๘๐ Watts) - สามารถสำรองไฟได้ไม่น้อยกว่า ๑๕ นาที	เครื่องสำรองไฟ		๒,๕๐๐				สำนักปลัด ป้องกัน
๒๕	บริหารงานทั่วไป เกี่ยวกับสาธารณสุข	ครู/นัก วิทยา ศาสตร์ หรือ การแพทย์	ครู/นัก วิทยา ศาสตร์ หรือ การแพทย์	เพื่อช่วยเป็นค่าเครื่องฟ้นสะพายหลัง ชนิด สะพายสองมือและเยียด (ULV) เครื่องยนต์เบนซิน แบบ ๒ จังหวะ ถูกสุข แมตติ้ง ระบายความร้อนด้วยอากาศ โดยมี งานเพียงกระจ่ายน้ำยาที่ความเร็วรอบ มากกว่า ๒๐,๐๐๐ รอบ/นาที ขนาดของเม็ด สะพายมือที่ผลิตได้มีค่า VMD ของเม็ดน้ำยา น้อยกว่า ๓๐ ไมครอน ถึงบรรจุน้ำยาขนาดไม่ น้อยกว่า ๑๒ ลิตร ถึงบรรจุน้ำมันเชื้อเพลิง ขนาดไม่น้อยกว่า ๑.๕ ลิตร	ค่านี้อุปกรณ์สะพายหลัง ชนิดสะพายมือและเยียด (ULV)		๘๐,๐๐๐				กองสาธารณสุข
๓๐	บริหารงานทั่วไป เกี่ยวกับสาธารณสุข	ครู/นัก การเกษตร	ครู/นัก การเกษตร	เพื่อจ่ายเป็นค่างกับตึกน้ำ ๔ ใบพัด จำนวน ๒ เครื่อง พร้อมติดตั้งเครื่องควบคุม เป็นเครื่องเติมอากาศชนิดขับเคลื่อนไม่ พัดหมุนและตีฟิวส์ โดยการผลิตระหว่าง อากาศเข้ากับน้ำในแนวระนาบและเกิดการ ความปั่นป่วนของอากาศเล็กๆ ที่เกิดจากการตี น้ำซึ่งทำให้เกิดค่าออกซิเจน (Dissolved Oxygen) ในน้ำมากขึ้นซึ่งจะทำให้ น้ำมี คุณภาพที่ดีขึ้นซึ่งทำให้ค่าความสกปรกของน้ำ	กังหันตึกน้ำ ๔ ใบพัด		๓๐๐,๐๐๐				กองสาธารณสุข

ที่	แผนงาน	หมวด	ประเภท	วัตถุประสงค์	เป้าหมาย (ผลลัพธ์ของคู่มือฯ)	งบประมาณและที่ส่วนมา			หน่วยงาน รับผิดชอบหลัก
						๒๕๖๑ (บาท)	๒๕๖๒ (บาท)	๒๕๖๓ (บาท)	
๓๑	บริหารงานทั่วไป	ศูนย์ คอมพิวเตอร์	คอมพิวเตอร์ คอมพิวเตอร์	<p>(BOD) ตลอดจนได้เหมาะสมกับระบบ</p> <p>นำปรับเสียแบบกิ่งธรรมชาติ</p> <p>เพื่อจัดหาเครื่องคอมพิวเตอร์ สำหรับงานประมวลผล แบบที่ ๑ จำนวน ๑ เครื่อง</p> <p>คุณสมบัติขั้นพื้นฐาน</p> <p>คุณสมบัติขั้นพื้นฐาน</p> <ul style="list-style-type: none"> - มีหน่วยประมวลผลกลาง (CPU) ไม่น้อยกว่า ๔ แกนหลัก (๔ core) จำนวน ๑ หน่วย มีหน่วยความจำแบบ Cache Memory ขนาดไม่น้อยกว่า ๖ MB มีความเร็วสัญญาณนาฬิกาพื้นฐานไม่น้อยกว่า ๓.๐ GHz - มีหน่วยประมวลผลเพื่อแสดงผล โดยมีคุณสมบัติและอย่างใดอย่างหนึ่ง หรือดีกว่า ดังนี้ <ol style="list-style-type: none"> ๑) เป็นแผงวงจรเพื่อแสดงผลแยกจากแผงวงจรหลักที่มีหน่วยความจำ ขนาดไม่น้อยกว่า ๒ GB หรือ ๒) มีหน่วยประมวลผลเพื่อแสดงผลติดตั้งอยู่ในหน่วยประมวลผลกลาง แบบ Graphics Processing Unit ที่สามารถใช้หน่วยความจำหลักในการแสดงผลขนาดไม่น้อยกว่า ๒ GB หรือ ๓) มีหน่วยประมวลผลเพื่อแสดงผลที่สามารถใช้ในการใช้หน่วยความจำหลักในการแสดงผลภาพขนาดไม่น้อยกว่า ๒ GB <ul style="list-style-type: none"> - มีหน่วยความจำหลัก (RAM) ชนิด DDR๔ หรือดีกว่า มีขนาดไม่น้อยกว่า ๔ GB - มีหน่วยจัดเก็บข้อมูล (Hard Drive) ชนิด SATA หรือ ดีกว่า ขนาดความจุไม่น้อยกว่า ๓ TB หรือชนิด Solid State Disk ขนาดความจุไม่น้อยกว่า ๒๐ GB จำนวน ๑ หน่วย - มี DVD-RW หรือดีกว่า จำนวน ๑ หน่วย - มีช่องเชื่อมต่อระบบเครือข่าย (Network Interface) แบบ ๑๐/๑๐๐/๑๐๐๐ Base-T หรือดีกว่า จำนวนไม่น้อยกว่า ๑ ช่อง - มีช่องเชื่อมต่อ (Interface) แบบ USB ๒.๐ หรือดีกว่า ไม่น้อยกว่า ๓ ช่อง - มีเป็นพื้นหลังและเมาส์ - มีจอภาพแบบ LED หรือดีกว่า มี Contrast Ratio ไม่น้อยกว่า ๖๐๐ : ๑ และมีขนาดไม่น้อยกว่า ๓๔ นิ้ว จำนวน ๑ หน่วย 	๒๕๖๑ (บาท)	๒๕๖๒ (บาท)	๒๕๖๓ (บาท)	สำนักปลัด	

ที่	แผนงาน	หมวด	ประเภท	วัตถุประสงค์	เป้าหมาย (ผลผลิตของทุกปี)	งบประมาณและที่เข้ามา			หน่วยงาน รับผิดชอบหลัก
						๒๕๖๑ (บาท)	๒๕๖๒ (บาท)	๒๕๖๓ (บาท)	
๓๒	บริหารงานทั่วไป	ครุภัณฑ์ คอมพิวเตอร์	ครุภัณฑ์ คอมพิวเตอร์	เพื่อจัดหาเครื่องคอมพิวเตอร์ สำหรับงานสำนักงาน จำนวน ๑ เครื่อง คุณสมบัติขั้นพื้นฐาน - มีหน่วยประมวลผลกลาง (CPU) ไม่น้อยกว่า ๒ แกนหลัก (๒ core) มีความเร็วสัญญาณนาฬิกาพื้นฐานไม่น้อยกว่า ๓.๕ GHz หรือดีกว่า จำนวน ๑ หน่วย - มีหน่วยความจำหลัก (RAM) ชนิด DDR๔ หรือดีกว่า มีขนาดไม่น้อยกว่า ๔ GB - มีหน่วยจัดเก็บข้อมูล (Hard Drive) ชนิด SATA หรือดีกว่า ขนาดความจุไม่น้อยกว่า ๓ TB หรือ ชนิด Solid State Drive ขนาดความจุไม่น้อยกว่า ๒๖๐ GB จำนวน ๑ หน่วย - มี DVD-RW หรือดีกว่า จำนวน ๑ หน่วย - มีช่องเชื่อมต่อระบบเครือข่าย (Network Interface) แบบ ๑๐/๑๐๐/๑๐๐๐ Base-T หรือดีกว่า จำนวนไม่น้อยกว่า ๑ ช่อง - มีช่องเชื่อมต่อ (Interface) แบบ USB ๒.๐ หรือดีกว่า ไม่น้อยกว่า ๓ ช่อง - มีเป็นพื้นพีและเมาส์ - มีจอภาพแบบ LED หรือดีกว่า มี Contrast Ratio ไม่น้อยกว่า ๖๐๐ : ๑ และมีขนาดไม่น้อยกว่า ๑๙ นิ้ว จำนวน ๑ หน่วย	เครื่องคอมพิวเตอร์ สำหรับงานสำนักงาน	๒๕๖๑ (บาท)	๒๕๖๒ (บาท)	๒๕๖๓ (บาท)	สำนักปลัด ป้องกัน
๓๓	บริหารงานทั่วไป	ครุภัณฑ์ คอมพิวเตอร์	ครุภัณฑ์ คอมพิวเตอร์	เพื่อจัดหาเครื่องคอมพิวเตอร์ สำหรับงานสำนักงาน จำนวน ๑ เครื่อง คุณสมบัติขั้นพื้นฐาน - มีหน่วยประมวลผลกลาง (CPU) ไม่น้อยกว่า ๒ แกนหลัก (๒ core) มีความเร็วสัญญาณนาฬิกาพื้นฐานไม่น้อยกว่า ๓.๕ GHz หรือดีกว่า จำนวน ๑ หน่วย - มีหน่วยความจำหลัก (RAM) ชนิด DDR๔ หรือดีกว่า มีขนาดไม่น้อยกว่า ๔ GB - มีหน่วยจัดเก็บข้อมูล (Hard Drive) ชนิด SATA หรือดีกว่า ขนาดความจุไม่น้อยกว่า ๓ TB หรือ ชนิด Solid State Drive ขนาดความจุไม่น้อยกว่า ๒๖๐ GB จำนวน ๑ หน่วย - มี DVD-RW หรือดีกว่า จำนวน ๑ หน่วย - มีช่องเชื่อมต่อระบบเครือข่าย (Network Interface) แบบ ๑๐/๑๐๐/๑๐๐๐ Base-T หรือดีกว่า จำนวนไม่น้อยกว่า ๑ ช่อง - มีช่องเชื่อมต่อ (Interface) แบบ USB ๒.๐ หรือดีกว่า ไม่น้อยกว่า ๓ ช่อง - มีเป็นพื้นพีและเมาส์ - มีจอภาพแบบ LED หรือดีกว่า มี Contrast Ratio ไม่น้อยกว่า ๖๐๐ : ๑ และมีขนาดไม่น้อยกว่า ๑๙ นิ้ว จำนวน ๑ หน่วย	เครื่องคอมพิวเตอร์ สำหรับงานสำนักงาน	๒๕๖๑ (บาท)	๒๕๖๒ (บาท)	๒๕๖๓ (บาท)	สำนักปลัด ส่งเสริมสหกรณ์

รายละเอียดแก้ไข เปลี่ยนแปลงโครงการพัฒนาแผนพัฒนาท้องถิ่นสี่ปี (พ.ศ. ๒๕๖๑ - ๒๕๖๔)
เทศบาลตำบลพลา อำเภอบ้านฉาง จังหวัดระยอง

ลำดับ	รายละเอียดใน แผนพัฒนาท้องถิ่นสี่ปี (ปัจจุบัน)	รายละเอียดใน แผนพัฒนาท้องถิ่นสี่ปี (แก้ไขใหม่)	เหตุผล การแก้ไข	ยุทธศาสตร์	แผนงาน
๑	โครงการก่อสร้างอาคารบ่อน้ำ ศักดิ์สิทธิ์ บริเวณหาดพลา หมู่ที่ ๒ ต.พลา อ.บ้านฉาง จ.ระยอง อาคารบ่อน้ำศักดิ์สิทธิ์ อาคาร ค.ส.ส.๑ ชั้น ขนาดกว้าง ๗.๕๐ ม.ยาว ๗.๕๐ เมตร รายละเอียดตามแบบที่กำหนด	โครงการก่อสร้างอาคารบ่อน้ำ ศักดิ์สิทธิ์ บริเวณหาดพลา หมู่ที่ ๒ ต.พลา อ.บ้านฉาง จ.ระยอง อาคารบ่อน้ำศักดิ์สิทธิ์ อาคาร ค.ส.ส.๑ ชั้น ขนาดกว้าง ๗.๕๐ ม.ยาว ๗.๕๐ เมตร รายละเอียดตามแบบที่กำหนด	๑. เพื่อกำกับบำรุงแหล่งประวัตินาศาสตร์ของ ตำบลพลา ๒. เพื่อส่งเสริมการท่องเที่ยว ๓. เพื่อให้มีความสวยงาม เหมาะสม	ยุทธศาสตร์ที่ ๒ ด้านโครงสร้างพื้นฐาน บริการ ชุมชนและสังคม	แผนงานเกษตร และชุมชน
๒	งบประมาณในแผนพัฒนาท้องถิ่น สี่ปี ตั้งไว้ ๑๕๖,๐๐๐ บาท โครงการป้องกันโรคพิษสุนัขบ้า และควบคุมการขยายพันธุ์สัตว์	งบประมาณในแผนพัฒนาท้องถิ่น สี่ปี ตั้งไว้ ๘๐๐,๐๐๐ บาท โครงการสัตว์ปลอดโรคคนปลอดภัย จากโรคพิษสุนัขบ้า	๑. เพื่อเป็นการป้องกันและควบคุม โรคพิษสุนัขบ้าในพื้นที่ และ ควบคุมการขยายพันธุ์สัตว์ ๒. ตามหนังสือ กรมส่งเสริมการปกครอง ส่วนท้องถิ่น ที่ มท ๐๘๑๐.๕/ว ๓๗๕๕ ลงวันที่ ๓๑ สิงหาคม ๒๕๖๐	ยุทธศาสตร์ที่ ๒ ด้านโครงสร้างพื้นฐาน บริการ ชุมชนและสังคม	แผนงาน สาธารณสุข

รายละเอียดแก้ไข เปลี่ยนแปลงโครงการพัฒนาแผนพัฒนาท้องถิ่นสี่ปี (พ.ศ. ๒๕๖๑ - ๒๕๖๔)
เทศบาลตำบลพลา อำเภอบ้านฉาง จังหวัดระยอง

ลำดับ	รายละเอียดใน แผนพัฒนาท้องถิ่นสี่ปี (ปัจจุบัน)	รายละเอียดใน แผนพัฒนาท้องถิ่นสี่ปี (แก้ไขใหม่)	เหตุผล การแก้ไข	ยุทธศาสตร์	แผนงาน
๙	โครงการสนับสนุนค่าใช้จ่ายการบริหารสถานศึกษา เพื่อสนับสนุนค่าใช้จ่ายการบริหารสถานศึกษา เงินรายหัว เงินอาหารกลางวัน ค่าพัฒนาการจัดการศึกษา เงินปัจจัยพื้นฐานนักเรียนยากจน	โครงการสนับสนุนค่าใช้จ่ายการบริหารสถานศึกษา - ค่าอาหารกลางวันให้กับศูนย์พัฒนาเด็กเล็ก - ค่าจัดการเรียนการสอน - ค่าหนังสือ - ค่าอุปกรณ์การเรียน - ค่าเครื่องแบบนักเรียน - ค่ากิจกรรมพัฒนาผู้เรียน	เพื่อสนับสนุนค่าใช้จ่ายการบริหารสถานศึกษา ตามหนังสือกระทรวงมหาดไทย ด่วนที่สุด ที่ มท ๐๘๑๖.๒/ว ๓๒๓๔ ลงวันที่ ๑๙ มิถุนายน ๒๕๖๑	ยุทธศาสตร์ที่ ๒ ด้านโครงสร้างพื้นฐาน บริการชุมชนและสังคม	แผนงาน การศึกษา
๑๐	โครงการเพิ่มศักยภาพกลุ่มสตรี ตำบลพลา เพื่อส่งเสริมด้านการพัฒนาสตรี ในตำบลพลา งบประมาณ ๒๕,๐๐๐ บาท	โครงการเพิ่มศักยภาพกลุ่มสตรี ตำบลพลา เพื่อส่งเสริมด้านการพัฒนาสตรี ในตำบลพลา งบประมาณ ๕๐,๐๐๐ บาท	๑. เพื่อให้เพียงพอต่อการใช้จ่าย	ยุทธศาสตร์ที่ ๒ ด้านโครงสร้างพื้นฐาน บริการชุมชนและสังคม	๓. แผนงาน สังคมสงเคราะห์

รายละเอียดแก้ไข เปลี่ยนแปลงโครงการพัฒนาแผนพัฒนาท้องถิ่นสี่ปี (พ.ศ. ๒๕๖๑ - ๒๕๖๔)
เทศบาลตำบลพลา อำเภอบ้านฉาง จังหวัดระยอง

ลำดับ	รายละเอียดใน แผนพัฒนาท้องถิ่นสี่ปี (ปัจจุบัน)	รายละเอียดใน แผนพัฒนาท้องถิ่นสี่ปี (แก้ไขใหม่)	เหตุผล การแก้ไข	ยุทธศาสตร์	แผนงาน
๑๑	<p>คำรับรองและพิธีการ</p> <p>เพื่อเป็นค่าใช้จ่ายในการต้อนรับ บุคคลหรือคณะบุคคลที่มาจากเทศบาล งาน เยี่ยมชม หรือทัศนศึกษาดูงาน และเจ้าหน้าที่ที่เกี่ยวข้องซึ่งร่วมต้อนรับบุคคลหรือไปดำเนินการอื่นใด อันเป็นประโยชน์แก่เทศบาล รวมถึงประชุมสภาท้องถิ่น ฯลฯ</p> <p>งบประมาณ ๒๐๐,๐๐๐ บาท</p>	<p>คำรับรองและพิธีการ</p> <p>เพื่อเป็นค่าใช้จ่ายในการต้อนรับ บุคคลหรือคณะบุคคลที่มาจากเทศบาล งาน เยี่ยมชม หรือทัศนศึกษาดูงาน และเจ้าหน้าที่ที่เกี่ยวข้องซึ่งร่วมต้อนรับบุคคลหรือไปดำเนินการอื่นใด อันเป็นประโยชน์แก่เทศบาล รวมถึงประชุมสภาท้องถิ่น ฯลฯ</p> <p>งบประมาณ ๕๐๐,๐๐๐ บาท</p>	<p>๑. เพื่อเป็นค่าใช้จ่ายในการต้อนรับ บุคคลหรือคณะบุคคลที่มาจากเทศบาล งาน เยี่ยมชม หรือทัศนศึกษาดูงาน และเจ้าหน้าที่ที่เกี่ยวข้องซึ่งร่วมต้อนรับบุคคลหรือไปดำเนินการอื่นใด อันเป็นประโยชน์แก่เทศบาล รวมถึงประชุมสภาท้องถิ่น ฯลฯ</p> <p>๒. เพื่อให้เพียงพอต่อการใช้จ่าย</p>	<p>ยุทธศาสตร์ที่ ๑ ด้านบริหารจัดการ จัด ระเบียบชุมชนและการรักษา ความสงบเรียบร้อย</p>	<p>๑. แผนงาน บริหารงานทั่วไป</p>
๑๓	<p>โครงการผู้สูงอายุสดใสใจสุขภาพ</p> <p>เพื่อส่งเสริมคุณภาพชีวิตผู้สูงอายุ</p> <p>งบประมาณ ๒๐,๐๐๐ บาท</p>	<p>โครงการผู้สูงอายุสดใสใจสุขภาพ</p> <p>เพื่อส่งเสริมคุณภาพชีวิตผู้สูงอายุ</p> <p>งบประมาณ ๓๐,๐๐๐ บาท</p>	<p>๑. เพื่อให้เพียงพอต่อการใช้จ่าย</p>	<p>ยุทธศาสตร์ที่ ๒ ด้านโครงสร้างพื้นฐาน บริการ ชุมชนและสังคม</p>	<p>๓. แผนงาน สังคมสงเคราะห์</p>

รายละเอียดแก้ไข เปลี่ยนแปลงโครงการพัฒนาแผนพัฒนาท้องถิ่นสี่ปี (พ.ศ. ๒๕๖๑ - ๒๕๖๔)
เทศบาลตำบลพลา อำเภอบ้านฉาง จังหวัดระยอง

ลำดับ	รายละเอียดใน แผนพัฒนาท้องถิ่นสี่ปี (ปัจจุบัน)	รายละเอียดใน แผนพัฒนาท้องถิ่นสี่ปี (แก้ไขใหม่)	เหตุผล การแก้ไข	ยุทธศาสตร์	แผนงาน
๓๔	โครงการนำสังคมสงเคราะห์น้อย เพื่อส่งเสริมให้เด็กและเยาวชนรวม พลังสร้างกิจกรรมเพื่อชุมชน งบประมาณ ๒๐,๐๐๐ บาท	โครงการนำสังคมสงเคราะห์น้อย เพื่อส่งเสริมให้เด็กและเยาวชนรวม พลังสร้างกิจกรรมเพื่อชุมชน งบประมาณ ๓๐,๐๐๐ บาท	๑. เพื่อให้เพียงพอต่อการใช้จ่าย	ยุทธศาสตร์ที่ ๒ ด้านโครงสร้างพื้นฐาน บริการ ชุมชนและสังคม	๓. แผนงาน สังคมสงเคราะห์
๓๕	โครงการพัฒนาบทบาทสตรีตำบล พลา เพื่อส่งเสริมด้านการพัฒนาสตรี ในตำบลพลา งบประมาณ ๓๐,๐๐๐ บาท	โครงการพัฒนาบทบาทสตรีตำบล พลา เพื่อส่งเสริมด้านการพัฒนาสตรี ในตำบลพลา งบประมาณ ๓๐,๐๐๐ บาท	๑. เพื่อให้เพียงพอต่อการใช้จ่าย	ยุทธศาสตร์ที่ ๒ ด้านโครงสร้างพื้นฐาน บริการ ชุมชนและสังคม	๓. แผนงาน สังคมสงเคราะห์

รายละเอียดแก้ไข เปลี่ยนแปลงโครงการพัฒนาแผนพัฒนาท้องถิ่นสี่ปี (พ.ศ. ๒๕๖๑ - ๒๕๖๔)

เทศบาลตำบลพลา อำเภอบ้านฉาง จังหวัดระยอง

ลำดับ	รายละเอียดใน แผนพัฒนาท้องถิ่นสี่ปี (ปัจจุบัน)	รายละเอียดใน แผนพัฒนาท้องถิ่นสี่ปี (แก้ไขใหม่)	เหตุผล การแก้ไข	ยุทธศาสตร์	แผนงาน
๓๖	โครงการก่อสร้างอาคารศูนย์พัฒนา เด็กเล็ก ม.๒ ต.พลา อ.บ้านฉาง จ.ระยอง เพื่อเพิ่มแหล่งการศึกษาให้แก่เด็กเล็ก ในชุมชนตำบลพลา งบประมาณ ๒,๙๕๖,๐๐๐ บาท	โครงการก่อสร้างอาคารศูนย์พัฒนา เด็กเล็ก ม.๒ ต.พลา อ.บ้านฉาง จ.ระยอง เพื่อเพิ่มแหล่งการศึกษาให้แก่เด็กเล็ก ในชุมชนตำบลพลา งบประมาณ ๓,๕๐๐,๐๐๐ บาท	๑. เพื่อปรับปรุงประมาณให้เพียงพอในการ จัดการสอนได้	ยุทธศาสตร์ที่ ๒ ด้านโครงสร้างพื้นฐาน บริการ ชุมชนและสังคม	๔. แผนงาน เคหะและชุมชน
๓๗	โครงการส่งเสริมอาชีพกลุ่มสตรี เยาวชน และประชาชนในพื้นที่ ตำบลพลา เพื่อส่งเสริมกลุ่มอาชีพต่างๆ งบประมาณ ๒๐,๐๐๐ บาท	โครงการส่งเสริมอาชีพกลุ่มสตรี เยาวชน และประชาชนในพื้นที่ ตำบลพลา เพื่อส่งเสริมกลุ่มอาชีพต่างๆ งบประมาณ ๗๐,๐๐๐ บาท	๑. เพื่อให้เพียงพอต่อการใช้จ่าย	ยุทธศาสตร์ที่ ๒ ด้านโครงสร้างพื้นฐาน บริการ ชุมชนและสังคม	๔. แผนงาน สร้างเสริมเข้ม แข็งของชุมชน

รายละเอียดแก้ไข เปลี่ยนแปลงโครงการพัฒนาแผนพัฒนาท้องถิ่นสี่ปี (พ.ศ. ๒๕๖๑ - ๒๕๖๕)
เทศบาลตำบลพลา อำเภอบ้านฉาง จังหวัดระยอง

ลำดับ	รายละเอียดใน แผนพัฒนาท้องถิ่นสี่ปี (ปัจจุบัน)	รายละเอียดใน แผนพัฒนาท้องถิ่นสี่ปี (แก้ไขใหม่)	เหตุผล การแก้ไข	ยุทธศาสตร์	แผนงาน
๑๘	โครงการอบรมฟุตบอลให้กับเยาวชน เพื่อส่งเสริมให้เยาวชนได้มีทักษะ การเล่นฟุตบอลที่ถูกต้อง งบประมาณ ๒๐,๐๐๐ บาท	โครงการอบรมฟุตบอลให้กับเยาวชน เพื่อส่งเสริมให้เยาวชนได้มีทักษะ การเล่นฟุตบอลที่ถูกต้อง งบประมาณ ๓๐,๐๐๐ บาท	๑. เพื่อให้เพียงพอต่อการใช้จ่าย	ยุทธศาสตร์ที่ ๒ ด้านโครงสร้างพื้นฐาน บริการ ชุมชนและสังคม	๖. แผนงาน ศาสนา วัฒนธรรมและ นันทนาการ
๑๙	โครงการอบรมสร้างเสริมคุณธรรม จริยธรรม วัยเรียน วัยใส พัฒนาทักษะชีวิต เพื่อส่งเสริมคุณธรรมและจริยธรรมให้ กับเด็ก เยาวชนในเขตเทศบาลตำบลพลา งบประมาณ ๘๐,๐๐๐ บาท	โครงการอบรมสร้างเสริมคุณธรรม จริยธรรม วัยเรียน วัยใส พัฒนาทักษะชีวิต เพื่อส่งเสริมคุณธรรมและจริยธรรมให้ กับเด็ก เยาวชนในเขตเทศบาลตำบลพลา งบประมาณ ๓๐๐,๐๐๐ บาท	๑. เพื่อให้เพียงพอต่อการใช้จ่าย	ยุทธศาสตร์ที่ ๒ ด้านโครงสร้างพื้นฐาน บริการ ชุมชนและสังคม	๖. แผนงาน ศาสนา วัฒนธรรมและ นันทนาการ
๒๐	โครงการรักษาทรัพยากรธรรมชาติริม ฝั่งคลอง เพื่อป้องกันดินริมฝั่งคลองไหล รักษาทรัพยากรธรรมชาติ งบประมาณ งบประมาณ ๓๐,๐๐๐ บาท	โครงการรักษาทรัพยากรธรรมชาติริม ฝั่งคลอง เพื่อป้องกันดินริมฝั่งคลองไหล รักษาทรัพยากรธรรมชาติ งบประมาณ งบประมาณ ๓๐,๐๐๐ บาท	๑. เพื่อให้เพียงพอต่อการใช้จ่าย	ยุทธศาสตร์ที่ ๓ ด้านการเศรษฐกิจ	๒. แผนงาน การเกษตร

รายละเอียดแก้ไข เปลี่ยนแปลงโครงการพัฒนาแผนพัฒนาท้องถิ่นสี่ปี (พ.ศ. ๒๕๖๑ - ๒๕๖๔)
เทศบาลตำบลพลา อำเภอบ้านฉาง จังหวัดระยอง

ลำดับ	รายละเอียดใน แผนพัฒนาท้องถิ่นสี่ปี (ปัจจุบัน)	รายละเอียดใน แผนพัฒนาท้องถิ่นสี่ปี (แก้ไขใหม่)	เหตุผล การแก้ไข	ยุทธศาสตร์	แผนงาน
๒๑	เงินสมทบกองทุนประกันสังคม เพื่อจ่ายเป็นเงินสมทบเจ้ากองทุนประกัน สังคม ตามพระราชบัญญัติประกันสังคม พ.ศ. ๒๕๓๓ งบประมาณ ๓๘๐,๐๐๐ บาท	เงินสมทบกองทุนประกันสังคม เพื่อจ่ายเป็นเงินสมทบเจ้ากองทุนประกัน สังคม ตามพระราชบัญญัติประกันสังคม พ.ศ. ๒๕๓๓ งบประมาณ ๕๓๐,๐๐๐ บาท	๑. เพื่อให้เพียงพอต่อการใช้จ่าย	ยุทธศาสตร์ที่ ๔ ด้านการดำเนินงานอื่น	๑. แผนงาน งบกลาง
๒๒	เบี้ยยังชีพผู้สูงอายุ เพื่อยกระดับคุณภาพชีวิตของผู้สูงอายุ ในเขตตำบลพลา งบประมาณ ๖,๐๗๗,๒๐๐ บาท	เบี้ยยังชีพผู้สูงอายุ เพื่อยกระดับคุณภาพชีวิตของผู้สูงอายุ ในเขตตำบลพลา งบประมาณ ๘,๐๐๐,๐๐๐ บาท	๑. เพื่อให้เพียงพอต่อการใช้จ่าย ๒. รองรับอัตราการเพิ่มขึ้นของผู้สูงอายุ	ยุทธศาสตร์ที่ ๔ ด้านการดำเนินงานอื่น	๑. แผนงาน งบกลาง
๒๓	เบี้ยยังชีพผู้พิการ เพื่อยกระดับคุณภาพชีวิตของผู้พิการ ในเขตตำบลพลา งบประมาณ ๑,๒๔๘,๐๐๐ บาท	เบี้ยยังชีพผู้พิการ เพื่อยกระดับคุณภาพชีวิตของผู้พิการ ในเขตตำบลพลา งบประมาณ ๒,๐๐๐,๐๐๐ บาท	๑. เพื่อให้เพียงพอต่อการใช้จ่าย ๒. รองรับอัตราการเพิ่มขึ้นของผู้พิการ	ยุทธศาสตร์ที่ ๔ ด้านการดำเนินงานอื่น	๑. แผนงาน งบกลาง

รายละเอียดแก้ไข เปลี่ยนแปลงโครงการพัฒนาแผนพัฒนาท้องถิ่นสี่ปี (พ.ศ. ๒๕๖๑ - ๒๕๖๔)
เทศบาลตำบลพลา อำเภอบ้านฉาง จังหวัดระยอง

ลำดับ	รายละเอียดใน แผนพัฒนาท้องถิ่นสี่ปี (ปัจจุบัน)	รายละเอียดใน แผนพัฒนาท้องถิ่นสี่ปี (แก้ไขใหม่)	เหตุผล การแก้ไข	ยุทธศาสตร์	แผนงาน
๒๔	เบี้ยยังชีพผู้สูงอายุ เพื่อยกระดับคุณภาพชีวิตของผู้สูงอายุ ในเขตตำบลพลา งบประมาณ ๑๐๘,๒๐๐ บาท	เบี้ยยังชีพผู้สูงอายุ เพื่อยกระดับคุณภาพชีวิตของผู้สูงอายุ ในเขตตำบลพลา งบประมาณ ๑๓๐,๐๐๐ บาท	๑. เพื่อให้เพียงพอต่อการใช้จ่าย จำนวน ผู้สูงอายุ	ยุทธศาสตร์ที่ ๔ ด้านการดำเนินงานอื่น	๑. แผนงาน งบกลาง
๒๕	โครงการเพิ่มศักยภาพผู้นำชุมชนตำบล พลา เพื่อเพิ่มประสิทธิภาพการทำงาน ของผู้นำชุมชนในการพัฒนา ท้องถิ่น งบประมาณ ๓๐๐,๐๐๐ บาท	โครงการเพิ่มศักยภาพผู้นำชุมชนตำบล พลา เพื่อเพิ่มประสิทธิภาพการทำงาน ของผู้นำชุมชนในการพัฒนา ท้องถิ่น งบประมาณ ๕๐๐,๐๐๐ บาท	๑. เพื่อให้เพียงพอต่อการใช้จ่าย	ยุทธศาสตร์ที่ ๒ ด้านโครงสร้างพื้นฐาน บริการ ชุมชนและสังคม	๑. แผนงาน สร้างความเข้ม แข็งของชุมชน
๒๖	โครงการศูนย์ถ่ายทอดเทคโนโลยีการ เกษตรประจำตำบลพลา เพื่อส่งเสริมและพัฒนาให้ เกษตรกรให้รู้แนวทางการทำ เกษตรที่ถูกต้อง งบประมาณ ๓๐๐,๐๐๐ บาท	โครงการศูนย์ถ่ายทอดเทคโนโลยีการ เกษตรประจำตำบลพลา เพื่อส่งเสริมและพัฒนาให้ เกษตรกรให้รู้แนวทางการทำ เกษตรที่ถูกต้อง งบประมาณ ๑๕๐,๐๐๐ บาท	๑. เพื่อให้เพียงพอต่อการใช้จ่าย	ยุทธศาสตร์ที่ ๒ ด้านการพัฒนาสร้างความ เข้มแข็งด้านการเกษตร ส่งเสริมและพัฒนาเศรษฐกิจ บริหารจัดการอนุรักษ์ ทรัพยากรธรรมชาติและ สิ่งแวดล้อม	๑. แผนงาน การเกษตร