



แผนพัฒนาท้องถิ่นสี่ปี

(พ.ศ.๒๕๖๑-๒๕๖๔)

เพิ่มเติม เปลี่ยนแปลง ฉบับที่ ๒ พ.ศ.๒๕๖๑

เทศบาลตำบลพลู

อำเภอบ้านฉาง จังหวัดระยอง



ประกาศเทศบาลตำบลพลา
เรื่อง ใช้แผนพัฒนาท้องถิ่น ๔ ปี (พ.ศ. ๒๕๖๑ - ๒๕๖๔) เพิ่มเติม เปลี่ยนแปลง ฉบับที่ ๒ พ.ศ.๒๕๖๑
ของเทศบาลตำบลพลา

ด้วยเทศบาลตำบลพลา ได้ดำเนินการจัดทำแผนพัฒนาท้องถิ่น ๔ ปี (พ.ศ. ๒๕๖๑ - ๒๕๖๔) เพิ่มเติม เปลี่ยนแปลง ฉบับที่ ๒ พ.ศ.๒๕๖๑ ตามระเบียบกระทรวงมหาดไทย ว่าด้วยการจัดทำแผนพัฒนาขององค์กรปกครองส่วนท้องถิ่น พ.ศ. ๒๕๔๘ และแก้ไขเพิ่มเติมจนถึง (ฉบับที่ ๒) พ.ศ. ๒๕๕๙ เพื่อใช้เป็นกรอบในการจัดทำงบประมาณรายจ่ายประจำปี งบประมาณรายจ่ายเพิ่มเติม และงบประมาณจากเงินสะสมในช่วงของแผนนี้ รวมทั้งวางแนวทางเพื่อให้มีการปฏิบัติให้บรรลุวัตถุประสงค์ตามโครงการพัฒนาที่กำหนดไว้ในแผนพัฒนาท้องถิ่นสี่ปี โดยคณะกรรมการพัฒนาเทศบาลตำบลพลา ได้พิจารณาเห็นชอบร่างแผนพัฒนาท้องถิ่น ๔ ปี (พ.ศ. ๒๕๖๑ - ๒๕๖๔) เพิ่มเติม เปลี่ยนแปลง ฉบับที่ ๒ พ.ศ.๒๕๖๑ ในคราวประชุมเมื่อวันที่ ๒๑ มกราคม ๒๕๖๑ ณ ห้องประชุมเทศบาลตำบลพลา (ชั้น ๓) ทั้งนี้ นายกเทศมนตรีตำบลพลาได้อนุมัติร่างแผนฯ ดังกล่าว วันที่ ๒๒ มกราคม ๒๕๖๑ เป็นที่เรียบร้อยแล้ว

ดังนั้น เพื่อให้การบริหารงานของเทศบาลเป็นไปอย่างมีประสิทธิภาพ และสามารถนำแผนพัฒนาไปใช้ได้อย่างถูกต้อง รวมทั้งให้หน่วยงานที่เกี่ยวข้องและประชาชนทั่วไปได้รับทราบ เทศบาลตำบลพลา จึงประกาศใช้แผนพัฒนาท้องถิ่น ๔ ปี (พ.ศ.๒๕๖๑ - ๒๕๖๔) เพิ่มเติม เปลี่ยนแปลง ฉบับที่ ๒ พ.ศ.๒๕๖๑ ตามระเบียบดังกล่าว โดยสามารถขอดูหรือสอบถามเพิ่มเติมได้ที่ ศูนย์ข้อมูลข่าวสารของเทศบาลตำบลพลา ณ สำนักงานเทศบาลตำบลพลา หมู่ที่ ๒ ตำบลพลา อำเภอบ้านฉาง จังหวัดระยอง โทรศัพท์ ๐-๓๘๖๓-๐๙๙๙

จึงประกาศให้ทราบโดยทั่วกัน

ประกาศ ณ วันที่ ๒๒

เดือน มกราคม พ.ศ. ๒๕๖๑

(นายสมพร เหลือถิ่น)

นายกเทศมนตรีตำบลพลา



คำนำ

ตามพระราชบัญญัติเทศบาล พ.ศ. ๒๔๙๖ แก้ไขเพิ่มเติมถึง (ฉบับที่ ๑๒) พ.ศ. ๒๕๕๖ มาตรา ๕๐ (๙) และพระราชบัญญัติกำหนดแผนและขั้นตอนการกระจายอำนาจให้แก่องค์กรปกครองส่วนท้องถิ่น พ.ศ. ๒๕๔๒ หมวด ๒ มาตรา ๑๖ (๑) ประกอบกับระเบียบกระทรวงมหาดไทย ว่าด้วยการจัดทำแผนพัฒนาขององค์กรปกครองส่วนท้องถิ่น (ฉบับที่ ๒) พ.ศ. ๒๕๕๙ ได้กำหนดให้องค์กรปกครองส่วนท้องถิ่น มีอำนาจและหน้าที่ในการจัดทำแผนพัฒนาท้องถิ่นของตนเอง แผนพัฒนาท้องถิ่นนั้น หมายถึงแผนพัฒนาท้องถิ่นสี่ปีขององค์กรปกครองส่วนท้องถิ่น โดยคณะกรรมการพัฒนาท้องถิ่นจัดประชุมประชาคมท้องถิ่น ส่วนราชการ และรัฐวิสาหกิจที่เกี่ยวข้อง เพื่อแจ้งแนวทางพัฒนาท้องถิ่น รับทราบปัญหา ความต้องการ ประเด็น การพัฒนาและประเด็นที่เกี่ยวข้องตลอดจนความช่วยเหลือทางวิชาการ และแนวทางปฏิบัติที่เหมาะสมกับสภาพพื้นที่เพื่อนำมากำหนดแนวทางการจัดทำแผนพัฒนาท้องถิ่นสี่ปี โดยให้นำข้อมูลพื้นฐานในการพัฒนาจากหน่วยงานต่างๆ และข้อมูลในแผนพัฒนาหมู่บ้านหรือแผนชุมชนมาพิจารณาประกอบการจัดทำแผนพัฒนาท้องถิ่นสี่ปี

เพื่อให้การดำเนินการให้เป็นไปตามกฎหมายดังกล่าว จึงต้องจัดทำแผนพัฒนาท้องถิ่นสี่ปี (พ.ศ. ๒๕๖๑ - ๒๕๖๔) เพิ่มเติม เปลี่ยนแปลง ฉบับที่ ๒ พ.ศ. ๒๕๖๑ ขึ้น เพื่อใช้เป็นเครื่องมือในการจัดทำงบประมาณรายจ่ายประจำปี และพร้อมที่จะนำไปสู่การปฏิบัติและสามารถใช้ในการประสานแผนการพัฒนาท้องถิ่นได้อย่างมีประสิทธิภาพและประสิทธิผล ตามนโยบายที่คณะผู้บริหารหวังที่จะทำให้เกิดการพัฒนาในท้องถิ่น

เทศบาลตำบลพลา จึงหวังเป็นอย่างยิ่งว่าแผนพัฒนาท้องถิ่นสี่ปี (พ.ศ. ๒๕๖๑ - ๒๕๖๔) เพิ่มเติม เปลี่ยนแปลง ฉบับที่ ๒ พ.ศ. ๒๕๖๑ เทศบาลตำบลพลา ฉบับนี้จะเป็นแนวทางในการพัฒนาเทศบาลที่ดีมีประสิทธิภาพและตอบสนองความต้องการของประชาชนอย่างแท้จริงต่อไป

เทศบาลตำบลพลา

มกราคม ๒๕๖๑

สารบัญ

หน้า

ส่วนที่ ๑ สภาพทั่วไปและข้อมูลพื้นฐาน

๑

ส่วนที่ ๒ สรุปผลการพัฒนาท้องถิ่นตามแผนพัฒนาท้องถิ่น (พ.ศ. ๒๕๕๗-๒๕๖๐)

๑. สรุปผลการดำเนินงานตามงบประมาณที่ได้รับ และการเบิกจ่ายงบประมาณ
ในปีงบประมาณ พ.ศ. ๒๕๕๗-๒๕๖๐

๓

๒. ผลที่ได้รับจากการดำเนินงานในปีงบประมาณ พ.ศ. ๒๕๕๗-๒๕๖๐

๔

๓. สรุปปัญหาอุปสรรคการดำเนินงานที่ผ่านมาและแนวทางการแก้ไข
ปีงบประมาณ พ.ศ. ๒๕๕๗-๒๕๖๐

๕

ส่วนที่ ๓ ยุทธศาสตร์องค์กรปกครองส่วนท้องถิ่น

๑. ความสัมพันธ์ระหว่างแผนพัฒนาระดับมหภาค

๗

๒. ยุทธศาสตร์ขององค์กรปกครองส่วนท้องถิ่น

๑๑

๓. การวิเคราะห์เพื่อพัฒนาท้องถิ่น

๑๖

*รายละเอียดเพิ่มเติม เปลี่ยนแปลง แผนพัฒนาท้องถิ่นสี่ปี (พ.ศ.๒๕๖๑-๒๕๖๔) ฉบับที่ ๒/๒๕๖๑

๒๘

ส่วนที่ ๔ การนำแผนพัฒนาท้องถิ่นสี่ปีไปสู่การปฏิบัติ

๑. ยุทธศาสตร์การพัฒนาและแผนงาน

๓๔

๒. บัญชีโครงการพัฒนาท้องถิ่น

ผ.๐๗ บัญชีสรุปโครงการพัฒนา

๓๕

ผ.๐๑ รายละเอียดโครงการพัฒนา สำหรับ องค์กรปกครองส่วนท้องถิ่นดำเนินการ

๓๗

ผ.๐๒ รายละเอียดโครงการพัฒนา สำหรับ อุดหนุนองค์กรปกครองส่วนท้องถิ่น

๔๐

ส่วนราชการ รัฐวิสาหกิจ องค์กรประชาชน

ผ.๐๕ รายละเอียดโครงการพัฒนา สำหรับ สำหรับ ประสานโครงการพัฒนาจังหวัด

๔๓

ผ.๐๘ บัญชีครุภัณฑ์

๔๕

ส่วนที่ ๕ การติดตามและประเมินผล

๑. การติดตามและประเมินผลยุทธศาสตร์

๔๖

๒. การติดตามและประเมินผลโครงการ

๔๖

๓. สรุปผลการพัฒนาท้องถิ่นในภาพรวม

๔๖

๔. ข้อเสนอแนะในการจัดทำแผนพัฒนาท้องถิ่นในอนาคต

๔๗

ภาคผนวก ก รูปแผนที่ตามแผนพัฒนาท้องถิ่น

๔๙

ส่วนที่ ๑

สภาพทั่วไปและข้อมูลพื้นฐาน

สภาพทั่วไป

ที่ตั้งของหมู่บ้านในเขตเทศบาลตำบลพลา ประกอบด้วย จำนวนหมู่บ้าน ๖ หมู่บ้าน คือ

หมู่ที่ ๑,๒,๔,๕,๖ และ ๗

หมู่ที่ ชื่อหมู่บ้าน

๑ บ้านโกรกตะแบก

๒ บ้าน กม.๑๖

๔ บ้านคลองทราย

๕ บ้านพลา

๖ บ้านตะกาด

๗ บ้านคลองทรายใหม่

เทศบาลมีชุมชนทั้งหมด ๗ ชุมชน ดังนี้

ชุมชนที่ ๑ ชุมชนสกุลทองรวมใจ (หมู่ที่ ๑)

ชุมชนที่ ๒ ชุมชนทุ่งสนามควายพัฒนา (หมู่ที่ ๒)

ชุมชนที่ ๓ ชุมชนทุ่งโปรงใหม่ (หมู่ที่ ๔)

ชุมชนที่ ๔ ชุมชนพลาสามัคคี (หมู่ที่ ๕)

ชุมชนที่ ๕ ชุมชนเอื้ออาทรพัฒนา (หมู่ที่ ๕)

ชุมชนที่ ๖ ชุมชนตะกาดรวมใจ (หมู่ที่ ๖)

ชุมชนที่ ๗ ชุมชนบ้านคลองทรายพัฒนา (หมู่ที่ ๗)

สำนักงานเทศบาลตำบลพลา (ปัจจุบันเป็นเทศบาลขนาดกลาง)

ตั้งอยู่เลขที่ ๑ หมู่ที่ ๒ ตำบลพลา อำเภอบ้านฉาง จังหวัดระยอง

(ตั้งอยู่ศูนย์ราชการอำเภอบ้านฉาง : เขตเทศบาลเมืองบ้านฉาง)

- โทรศัพท์ ๐-๓๘๖๓-๐๙๙๙

- โทรสาร ๐-๓๘๖๓-๑๐๓๓

เขตการปกครอง

ที่ตั้ง เทศบาลตำบลพลา อยู่ทางทิศตะวันตกเฉียงใต้ของอำเภอบ้านฉาง ห่างจากอำเภอบ้านฉางประมาณ ๘ กิโลเมตร ห่างจากจังหวัดระยอง ๓๓ กิโลเมตร

ทิศเหนือ ติดต่อกับ เทศบาลเมืองบ้านฉาง

ทิศตะวันออก ติดต่อกับ เทศบาลตำบลบ้านฉาง

ทิศใต้ ติดต่อกับ ชายฝั่งทะเลอ่าวไทย ยาวประมาณ ๘ กิโลเมตร

ทิศตะวันตก ติดต่อกับ อบต.พุดตาลหวง อ.สัตหีบ จ.ชลบุรี

เนื้อที่ มีเนื้อที่ทั้งหมดประมาณ ๓๙,๓๗๕ ไร่ หรือ ๖๖ ตร.กม. พื้นที่ส่วนใหญ่อยู่ในเขต

สนามบินอู่

๓.๑ ข้อมูลเกี่ยวกับจำนวนประชากร ชาย ๔,๓๓๙ คน หญิง ๔,๓๔๓ คน รวมจำนวนประชากร ๘,๖๘๒ คน ผู้มีสิทธิเลือกตั้ง ชาย ๓,๒๓๘ คน หญิง ๓,๔๒๓ คน รวมจำนวนผู้มีสิทธิเลือกตั้ง ๖,๖๖๑ คน (ข้อมูล ณ วันที่ ๓๐ พฤศจิกายน ๒๕๖๐ ห้องทะเบียนตำบลพลา)

สรุปผลการสำรวจข้อมูลพื้นฐานในเขตเทศบาล ประจำปีงบประมาณ พ.ศ. ๒๕๖๐

ตามที่เทศบาลตำบลพลา ได้ดำเนินโครงการสำรวจข้อมูลพื้นฐานในเขตเทศบาลตำบลพลา ประจำปีงบประมาณ พ.ศ. ๒๕๖๐ เพื่อนำผลการสำรวจมาพิจารณาแก้ไขปัญหาที่เกิดขึ้นให้แก่ชุมชน ผลการสำรวจพบว่าประชาชนในเขตเทศบาลนั้น ไม่ผ่านเกณฑ์การสำรวจ ได้แก่ ประชาชนไม่ได้รับการตรวจสุขภาพประจำปี จากผลการสำรวจดังกล่าว ถือว่าเป็นปัญหาเร่งด่วนที่จะต้องแก้ไข โดยการส่งเสริม สนับสนุนให้ประชาชนสนใจในสุขภาพมากขึ้น โดยการจัดโครงการ/กิจกรรมต่างๆ ให้เห็นถึงผลดีของการรักษาสุขภาพ

สรุปผลการสำรวจข้อมูล ประจำปี ๒๕๖๐

ตามที่พัฒนาชุมชนตำบลพลา ได้ดำเนินการสำรวจข้อมูล ประจำปี ๒๕๖๐ ในเขตเทศบาลตำบลพลา เพื่อนำผลการสำรวจมาพิจารณาแก้ไขปัญหาที่เกิดขึ้นให้แก่ชุมชน ผลการสำรวจสามารถสรุปได้ดังนี้

➤ ตัวชี้วัดสภาพปัญหาของหมู่บ้าน

๑) ด้านความเข้มแข็งของชุมชน

- การได้รับความคุ้มครองทางสังคม
- การเรียนรู้โดยชุมชน
- การเข้าถึงแหล่งเงินทุนของประชาชน
- ปัญหายาเสพติด

๒) ด้านทรัพยากรธรรมชาติและสิ่งแวดล้อม

- คุณภาพน้ำ

๓) ด้านสุขภาพและอนามัย

- การกีฬา

การแก้ไขปัญหา

๑) สร้างความเข้มแข็งให้กับชุมชน โดยร่วมมือกับทุกภาคส่วน ไม่ว่าจะเป็น อำเภอ ตำรวจ โรงพยาบาล สาธารณสุข ผู้นำชุมชน ร่วมทำกิจกรรมต่างๆ กับชุมชน ให้ประชาชนเกิดความไว้วางใจและได้รับความคุ้มครองทางสังคม มีความเป็นกลาง รับทราบปัญหาและเร่งแก้ไข

๒) อำนวยความสะดวก ประสานงาน ให้ประชาชนมีโอกาสเข้าถึงแหล่งเงินทุน

๓) ร่วมมือกับอำเภอ เกษตรอำเภอ ส่งเสริมให้ประชาชนมีความรู้ในการทำการเกษตร

๔) ร่วมมือกับสาธารณสุข โรงพยาบาล โรงเรียน ส่งเสริม รณรงค์ ป้องกัน สุขภาพและอนามัยของประชาชน ส่งเสริม จัดกิจกรรมการแข่งขันกีฬาในชุมชน

๕) ส่งเสริม สนับสนุน เปิดโอกาสให้เด็กได้รับการศึกษา จัดกิจกรรมให้ความรู้ต่างๆ

ส่วนที่ ๒

สรุปผลการพัฒนาท้องถิ่นตามแผนพัฒนาท้องถิ่น (พ.ศ.๒๕๕๗-๒๕๖๐)

๑. สรุปผลการดำเนินงานตามงบประมาณที่ได้รับ และการเบิกจ่ายงบประมาณ ในปีงบประมาณ พ.ศ. ๒๕๕๗-๒๕๖๐

๑.๑ สรุปสถานการณ์การพัฒนา การตั้งงบประมาณ และการเบิกจ่าย : หน่วยเป็นโครงการ

ปีงบประมาณ พ.ศ. ๒๕๕๗	โครงการในแผนพัฒนาสามปี นำมาตั้งงบประมาณรายจ่าย เบิกจ่ายงบประมาณ	จำนวน ๑๖๘	โครงการ
		จำนวน ๑๐๐	โครงการ
		จำนวน ๘๔	โครงการ
ปีงบประมาณ พ.ศ. ๒๕๕๘	โครงการในแผนพัฒนาสามปี นำมาตั้งงบประมาณรายจ่าย เบิกจ่ายงบประมาณ	จำนวน ๑๕๑	โครงการ
		จำนวน ๑๑๒	โครงการ
		จำนวน ๘๑	โครงการ
ปีงบประมาณ พ.ศ. ๒๕๕๙	โครงการในแผนพัฒนาสามปี นำมาตั้งงบประมาณรายจ่าย เบิกจ่ายงบประมาณ	จำนวน ๑๔๕	โครงการ
		จำนวน ๙๒	โครงการ
		จำนวน ๗๕	โครงการ
ปีงบประมาณ พ.ศ. ๒๕๖๐	โครงการในแผนพัฒนาสามปี นำมาตั้งงบประมาณรายจ่าย เบิกจ่ายงบประมาณ	จำนวน ๑๘๕	โครงการ
		จำนวน ๑๒๖	โครงการ
		จำนวน ๙๔	โครงการ

๑.๒ การประเมินผลกรณำแผนพัฒนาท้องถิ่นไปปฏิบัติในเชิงปริมาณ

เปรียบเทียบระหว่างจำนวนแผนงาน/โครงการและงบประมาณในแผนพัฒนาประจำปี ที่ผ่านมากับจำนวนแผนงาน/โครงการและงบประมาณที่ดำเนินการจริง (เปรียบเทียบระหว่างแผนพัฒนาสามปี (พ.ศ.๒๕๕๙-๒๕๖๑) กับโครงการที่ได้ดำเนินการในข้อบัญญัติงบประมาณรายจ่ายประจำปี พ.ศ.๒๕๖๐) จาก รายงานการติดตามและประเมินผลแผนพัฒนาปีงบประมาณ พ.ศ.๒๕๖๐

ยุทธศาสตร์ที่ ๑โครงการในแผนพัฒนาสามปี	จำนวน ๓๑	โครงการ นำมาดำเนินงาน
จำนวน ๒๒ โครงการ คิดเป็นร้อยละ ๗๐.๙๗		
ยุทธศาสตร์ที่ ๒โครงการในแผนพัฒนาสามปี	จำนวน ๑๕	โครงการ นำมาดำเนินงาน
จำนวน ๕ โครงการ คิดเป็นร้อยละ ๓๓.๓๓		
ยุทธศาสตร์ที่ ๓โครงการในแผนพัฒนาสามปี	จำนวน ๔๑	โครงการ นำมาดำเนินงาน
จำนวน ๓๕ โครงการ คิดเป็นร้อยละ ๘๕.๓๗		
ยุทธศาสตร์ที่ ๔โครงการในแผนพัฒนาสามปี	จำนวน ๘	โครงการ นำมาดำเนินงาน
จำนวน ๘ โครงการ คิดเป็นร้อยละ ๑๐๐		
ยุทธศาสตร์ที่ ๕โครงการในแผนพัฒนาสามปี	จำนวน ๕	โครงการ นำมาดำเนินงาน
จำนวน ๔ โครงการ คิดเป็นร้อยละ ๘๐		
ยุทธศาสตร์ที่ ๖โครงการในแผนพัฒนาสามปี	จำนวน ๒๖	โครงการ นำมาดำเนินงาน
จำนวน ๒๐ โครงการ คิดเป็นร้อยละ ๗๖.๙๒		

โครงการที่บรรจุอยู่ในแผนพัฒนาสามปี พ.ศ.๒๕๖๐ จำนวน ๑๘๕ โครงการ นำมาบรรจุในเทศบัญญัติงบประมาณรายจ่าย ประจำปี ๒๕๖๐ จำนวน ๑๒๖ โครงการ คิดเป็นร้อยละ ๖๘.๑๑ สามารถดำเนินการได้ ๘๔ โครงการ คิดเป็นร้อยละ ๗๔.๖๐ ไม่สามารถดำเนินการได้ ๔๒ โครงการ คิดเป็นร้อยละ ๓๓.๓๓ จะเห็นว่าการบรรจุโครงการพัฒนาไว้ในแผนพัฒนาเป็นจำนวนมาก ซึ่งส่วนใหญ่เป็นโครงการที่ไม่ได้ดำเนินการ ดังนั้น เทศบาลตำบลควรหาวิธีการให้ผู้เกี่ยวข้องกับการจัดทำแผนพัฒนาท้องถิ่นได้รับทราบถึงวิธีการที่จะทำให้แผนพัฒนาท้องถิ่นมีประสิทธิภาพต่อการพัฒนาท้องถิ่นตามอำนาจหน้าที่และสถานะทางการคลังของเทศบาลตำบลด้วย

๑.๓ การประเมินประสิทธิผลของแผนพัฒนาท้องถิ่นในเชิงคุณภาพ

แผนพัฒนาสามปี พ.ศ.๒๕๕๙-๒๕๖๑ ของเทศบาลตำบลพลา ประกอบด้วยยุทธศาสตร์การพัฒนา ๖ ด้าน ได้แก่ ด้านการศึกษา การกีฬา ศาสนาและวัฒนธรรม เพื่อรองรับการเข้าสู่ประชาคมเศรษฐกิจอาเซียน ด้านโครงสร้างพื้นฐาน ด้านการส่งเสริมและพัฒนาคุณภาพชีวิตให้เข้มแข็งและดำรงชีวิตตามหลักปรัชญาเศรษฐกิจพอเพียง ด้านการส่งเสริมการท่องเที่ยวอนุรักษ์ทรัพยากรธรรมชาติและสิ่งแวดล้อม ด้านการส่งเสริมและพัฒนาเศรษฐกิจ ด้านการเมือง การบริหารข้อมูลข่าวสาร เทคโนโลยีสารสนเทศตามหลักธรรมาภิบาล และพัฒนาบุคลากรท้องถิ่น

การนำแผนพัฒนาปี ๒๕๖๐ ไปปฏิบัติค่อนข้างน้อย คือร้อยละ ๖๘.๑๑ มีการจัดสรรงบประมาณให้กับโครงการที่มีความสำคัญและมีความจำเป็นเร่งด่วนเกี่ยวกับความเดือดร้อนของประชาชนก่อน และนำแผนงานมาจ่ายขาดเงินสะสมหลายรายการ และมีการเพิ่มเติมแผนพัฒนาสามปี แต่มิได้นำโครงการมาปฏิบัติ

การเสนอความคิดเห็นและข้อเสนอแนะ

๑. มีการนำโครงการมาบรรจุไว้ในแผนพัฒนามากเกินไป เวลาจะดำเนินการ ไม่สามารถนำโครงการที่บรรจุไว้ในแผนพัฒนาสามปีมาปฏิบัติได้ทั้งหมด เนื่องจากเทศบาลตำบลพลา มีงบประมาณไม่เพียงพอที่จะดำเนินโครงการต่าง ๆ ได้ทั้งหมด การติดตามและประเมินผลการดำเนินงาน จึงมีผลการดำเนินงานที่ต่ำ ทำให้ขาดประสิทธิภาพ ควรดำเนินการตามความจำเป็นเร่งด่วน และปัญหาความต้องการของประชาชนในพื้นที่

๒. ควรพิจารณาจัดลำดับความสำคัญในการจัดทำแผนพัฒนาเทศบาลตำบลพลา มีการนำโครงการที่มีอยู่ในแผนพัฒนาฯ มาดำเนินการก่อน เพื่อจะได้นำแผนไปสู่การปฏิบัติได้มากขึ้นในครั้งต่อไป

๒. ผลที่ได้รับจากการดำเนินงานในปีงบประมาณ พ.ศ.๒๕๕๗-๒๕๖๐

๒.๑ ผลที่ได้รับ/ผลที่สำคัญ

มีการพัฒนาในด้านต่าง ๆ เพิ่มมากขึ้น แต่ยังไม่เป็นการพัฒนาที่ยั่งยืน ขาดการวางแผนที่เป็นระบบ ทำให้แก้ปัญหาความต้องการเป็นไปไม่เพียงพอ

๑. ประชาชนมีถนนใช้ในการสัญจรไปมาได้สะดวก
๒. ไม่มีการเกิดอาชญากรรมในพื้นที่
๓. เด็กๆ ได้รับการศึกษาทุกคน
๔. ผู้สูงอายุ ผู้พิการ ผู้ป่วยเอดส์ ได้รับเงินช่วยเหลือเบี้ยยังชีพทุกคน
๕. ประชาชนได้รับความช่วยเหลือในเรื่องที่อยู่อาศัยที่มั่นคงแข็งแรง
๖. ประชาชนได้รับความช่วยเหลือจากสาธารณสุข
๗. ปัญหาไข้เลือดออกลดลง

๘. ชุมชนในชุมชนมีวิธีการจัดการที่ถูกต้อง
 ๙. ประชาชนได้รับความรู้เกี่ยวกับการสาธารณสุข
 ๑๐. ประชาชนได้รับความรู้เกี่ยวกับการป้องกันภัย
 ๑๑. ประชาชนได้มีส่วนร่วมในการดำเนินงานต่างๆ ของเทศบาล
 ๑๒. ประชาชนได้รับบริการจากงานบริการต่างๆ ของเทศบาลด้วยความสะดวก
- สำหรับในปีงบประมาณ พ.ศ. ๒๕๖๑ ผลที่คาดว่าจะได้รับเพิ่มขึ้น มีดังนี้
๑. ประชาชนมีถนนที่มีคุณภาพดีขึ้นสำหรับการสัญจรไปมา
 ๒. ประชาชนได้รับการฝึกอบรมอาชีพเพื่อนำไปประกอบอาชีพเพิ่มรายได้ให้กับครัวเรือน
 ๓. ชุมชนในเขตเทศบาลมีระบบระบายน้ำเพิ่มมากขึ้น
 ๔. การกำจัดขยะมีประสิทธิภาพมากขึ้น

๒.๒ ผลกระทบ

ต้องดำเนินการแก้ไขปัญหาเดิมๆ ที่เกิดขึ้นเป็นประจำ ไม่สามารถแก้ไขปัญหาได้อย่างถาวร ทำให้เกิดความสิ้นเปลืองงบประมาณในการพัฒนาในด้านอื่นๆ

๑. การก่อสร้างถนนเพิ่มขึ้นในเขตเทศบาล ทำให้การระบายน้ำได้ช้าเกิดน้ำท่วมขังในบางจุด ทำให้เทศบาลต้องเร่งก่อสร้างรางระบายน้ำเพิ่มขึ้นเพื่อแก้ไขปัญหาดังกล่าว
๒. เมื่อประชาชนเพิ่มมากขึ้น แต่หน่วยบริการด้านสาธารณสุขไม่เพียงพอต่อความต้องการ ทำให้ไม่ได้รับความสะดวกในการใช้บริการ

๓. สรุปปัญหาอุปสรรคการดำเนินงานที่ผ่านมาและแนวทางแก้ไขปีงบประมาณ พ.ศ.๒๕๕๗-๒๕๖๐

๑. เทศบาลตำบลพลา มีงบประมาณไม่เพียงพอที่นำไปดำเนินงานตามแผนพัฒนาเทศบาลฯ ที่ตั้งไว้ได้ทั้งหมด จึงพิจารณาจัดสรรงบประมาณให้กับโครงการที่มีความสำคัญจำเป็นเร่งด่วน หากไม่ดำเนินการจะทำให้ประชาชนได้รับความเดือดร้อนก่อน จึงทำให้นำแผนไปสู่การปฏิบัติได้ค่อนข้างน้อย เมื่อเทียบกับจำนวนโครงการ/กิจกรรม ตามแผนพัฒนาเทศบาลฯ
 ๒. แผนพัฒนาเทศบาลฯ มีจำนวนโครงการมากเกินไป ไม่คำนึงถึงงบประมาณ และนำเสนอโครงการใหม่ ๆ เข้ามาเพิ่มทุกปี โดยที่โครงการเก่าก็ยังคงอยู่ จำนวนโครงการกับจำนวนงบประมาณจึงไม่สอดคล้องกัน จนส่งผลถึงการนำแผนพัฒนาไปสู่การปฏิบัติทำได้น้อยเมื่อเทียบกับจำนวนโครงการที่มีอยู่ในแผนพัฒนาเทศบาล
 ๓. เจ้าหน้าที่ยังขาดความรู้ความเข้าใจในเรื่องของระเบียบ กฎหมาย เท่าที่ควร
 ๔. ชุมชนในเขตเทศบาลมีปัญหาที่จะต้องแก้ไขอยู่เป็นจำนวนมาก
 ๕. ประชาชนยังไม่เข้าใจขอบเขตอำนาจหน้าที่ของเทศบาลที่จะสามารถดำเนินการได้
 ๖. เทศบาลตั้งงบประมาณในการดำเนินการตามภารกิจแต่ละด้านบางรายการยังไม่เพียงพอและบางรายการมากเกินไป ทำให้ต้องโอนเพิ่ม โอนลด และตั้งจ่ายรายการใหม่
 ๗. เทศบาลไม่สามารถบรรจุโครงการ/กิจกรรมในเทศบัญญัติงบประมาณรายจ่ายได้ครบทุกโครงการ/กิจกรรมและครอบคลุมทุกยุทธศาสตร์การพัฒนา
- แนวทางการแก้ไข
- (๑) การดำเนินงาน
๑. การจัดทำแผนพัฒนาท้องถิ่นสี่ปีควรพิจารณาใช้เป็นกรอบในการจัดทำเทศบัญญัติงบประมาณรายจ่ายประจำปีและให้มีความสอดคล้องกัน

๒. การดำเนินงานของเทศบาลควรจะเป็นไปตามแผนพัฒนาท้องถิ่นสี่ปี กล่าวคือควรพิจารณาโครงการ/กิจกรรม ที่บรรจุในแผนพัฒนาท้องถิ่นสี่ปีมาพิจารณาดำเนินการ
๓. ไม่ควรบรรจุโครงการ/กิจกรรม ที่ไม่อยู่ในอำนาจหน้าที่ ในแผนพัฒนาท้องถิ่นสี่ปี
๔. ควรพิจารณาโครงการ/กิจกรรม ที่สามารถดำเนินการได้ในงบประมาณนั้น
๕. ควรพิจารณาดำเนินงานโครงการ/กิจกรรมที่ประชาชนได้รับความเดือดร้อนมากที่สุด เช่น การแก้ไขปัญหาระบบน้ำท่วม
๖. เร่งรัดให้มีการดำเนินโครงการ/กิจกรรม ที่ตั้งในเทศบัญญัติงบประมาณรายจ่ายให้สามารถดำเนินการได้ในงบประมาณนั้น
๗. เทศบาลควรพิจารณาดังงบประมาณให้เพียงพอและเหมาะสมกับกับภารกิจแต่ละด้านที่จะต้องดำเนินการ ซึ่งจะช่วยลดปัญหาในการโอนเพิ่ม โอนลด โอนตั้งจ่ายรายการใหม่

(๒) การบริการประชาชน

- ๑) ควรจัดให้มีสถานที่ในการให้บริการประชาชนอย่างพอเพียง เช่น มีจุดบริการและเก้าอี้เพียงพอ สะดวก สะอาด และมีเจ้าหน้าที่คอยให้คำแนะนำที่ดี
๒. ควรพิจารณาจัดบริการประชาชนในเชิงรุกมากขึ้น เพื่อให้ประชาชนได้รับความสะดวก รวดเร็ว และถูกต้อง ในการบริการของเทศบาล
๓. เจ้าหน้าที่เทศบาลควรยิ้มแย้ม แจ่มใส และพูดจาสุภาพต่อประชาชน
๔. ควรสร้างความสัมพันธ์ระหว่างเทศบาลกับประชาชน เพื่อให้เกิดความเข้าใจ
๕. ควรสร้างภาพลักษณ์ที่ดีให้เกิดขึ้นกับเทศบาล

ส่วนที่ ๓

ยุทธศาสตร์องค์กรปกครองส่วนท้องถิ่น

๑. ความสัมพันธ์ระหว่างแผนพัฒนาระดับมหภาค

๑.๑ แผนยุทธศาสตร์ชาติ ๒๐ ปี

ในการที่จะบรรลุวิสัยทัศน์และทำให้ประเทศไทยพัฒนาไปสู่อนาคตที่พึงประสงค์นั้น เป็นจะต้องมีการวางแผนและกำหนดยุทธศาสตร์การพัฒนาในระยะยาว และกำหนดแผนงานการพัฒนาของทุกภาคส่วนให้ขับเคลื่อนไปในทิศทางเดียวกัน ดังนั้น จึงจำเป็นต้องกำหนดยุทธศาสตร์ชาติในระยะยาว เพื่อถ่ายทอดแผนงานการพัฒนาสู่การปฏิบัติในแต่ละช่วงเวลาอย่างต่อเนื่องและมีการบูรณาการ และสร้างความเข้าใจถึงอนาคตของประเทศไทยร่วมกัน และเกิดการรวมพลังของทุกภาคส่วนในสังคมทั้งประชาชน เอกชน ประชาสังคม ในการขับเคลื่อนการพัฒนาเพื่อการสร้างและรักษาไว้ซึ่งผลประโยชน์แห่งชาติและบรรลุวิสัยทัศน์ “ประเทศไทยมีความมั่นคง มั่งคั่ง ยั่งยืน เป็นประเทศพัฒนาแล้ว ด้วยการพัฒนาตามหลักปรัชญาของเศรษฐกิจพอเพียง” หรือคติพจน์ประจำชาติ “มั่นคง มั่งคั่ง ยั่งยืน” เพื่อให้ประเทศไทยมีขีดความสามารถในการแข่งขัน มีรายได้สูงอยู่ในกลุ่มประเทศพัฒนาแล้ว คนไทยมีความสุข อยู่ดี กินดี สังคมมีความมั่นคงเสมอภาคและเป็นธรรม ซึ่งยุทธศาสตร์ชาติที่จะใช้เป็นกรอบแผนงานการพัฒนาในระยะ ๒๐ ปีต่อจากนี้ไป จะประกอบด้วย ๖ ยุทธศาสตร์ ได้แก่

- ๑) ยุทธศาสตร์ด้านความมั่นคง
- ๒) ยุทธศาสตร์ด้านการสร้างความสามารถในการแข่งขัน
- ๓) ยุทธศาสตร์การพัฒนาและเสริมสร้างศักยภาพคน
- ๔) ยุทธศาสตร์ด้านการสร้างโอกาสความเสมอภาคและเท่าเทียมกันทางสังคม
- ๕) ยุทธศาสตร์ด้านการสร้างการเติบโตบนคุณภาพชีวิตที่เป็นมิตรกับสิ่งแวดล้อม
- ๖) ยุทธศาสตร์ด้านการปรับสมดุลและพัฒนาระบบการบริหารจัดการภาครัฐ

๑.๒ แผนพัฒนาเศรษฐกิจและสังคมแห่งชาติ ฉบับที่ ๑๒

กรอบวิสัยทัศน์แผนพัฒนาเศรษฐกิจและสังคมแห่งชาติ ฉบับที่ ๑๒ จากสถานะของประเทศและบริบทการเปลี่ยนแปลงต่างๆ ที่ประเทศกำลังประสบอยู่ ทำให้การกำหนดวิสัยทัศน์แผนพัฒนาเศรษฐกิจและสังคมแห่งชาติ ฉบับที่ ๑๒ ยังคงมีความต่อเนื่องจากวิสัยทัศน์แผนพัฒนาเศรษฐกิจและสังคมแห่งชาติ ฉบับที่ ๑๑ และกรอบหลักการของการวางแผนที่น้อมนำและประยุกต์ใช้หลักปรัชญาของเศรษฐกิจพอเพียง ยึดคนเป็นศูนย์กลางของการพัฒนาอย่างมีส่วนร่วม การพัฒนาที่ยืดหลักสมดุล ยั่งยืน โดยวิสัยทัศน์ของการพัฒนาในแผนพัฒนาเศรษฐกิจและสังคมแห่งชาติ ฉบับที่ ๑๒ ต้องให้ความสำคัญกับการกำหนดทิศทางการพัฒนาที่มุ่งสู่การเปลี่ยนผ่านประเทศไทยจากประเทศที่มีรายได้ปานกลางไปสู่ประเทศที่มีรายได้สูง มีความมั่นคง และยั่งยืน สังคมอยู่ร่วมกันอย่างมีความสุข และนำไปสู่การบรรลุวิสัยทัศน์ระยะยาว “มั่นคง มั่งคั่ง ยั่งยืน” ของประเทศ

เป้าหมาย

- ๑) การหลุดพ้นจากกับดักประเทศรายได้ปานกลางสู่รายได้สูง
- ๒) การพัฒนาศักยภาพคนให้สนับสนุนการเจริญเติบโตของประเทศและการสร้างสังคมสูงวัย

อย่างมีคุณภาพ

- ๓) การลดความเหลื่อมล้ำในสังคม
- ๔) การสร้างการเจริญเติบโตทางเศรษฐกิจและสังคมที่เป็นมิตรกับสิ่งแวดล้อม
- ๕) การบริหารราชการแผ่นดินที่มีประสิทธิภาพ

๑.๓ THAILAND ๔.๐

รัฐบาล พล.อ.ประยุทธ์ จันทร์โอชา มุ่งมั่นในการนำ “โมเดลประเทศไทย ๔.๐” หรือ “ไทยแลนด์ ๔.๐” มาใช้ เพื่อผลักดันประเทศให้หลุดพ้นกับดัก ๓ กับดักที่กำลังเผชิญ ทั้ง ๑) กับดักประเทศรายได้ปานกลาง (Middle Income Trap) ๒) กับดักความเหลื่อมล้ำ (Inequality Trap) ๓) กับดักความไม่สมดุลของการพัฒนา (Imbalance Trap) เป้าหมายเพื่อนำประเทศมุ่งสู่ความมั่นคง มั่งคั่ง และยั่งยืน อย่างเป็นรูปธรรม ผ่านโมเดลนี้

ก่อนหน้าที่จะมีการพัฒนาประเทศไทย ๔.๐ นั้น ไทยเริ่มก้าวสู่โมเดลไทยแลนด์ ๑.๐ หลังจากเริ่มต้นพัฒนาภาคเกษตรกรรม แล้วจึงค่อยปรับมาสู่ไทยแลนด์ ๒.๐ การลงทุนอุตสาหกรรมเบาที่มุ่งเน้นแรงงานราคาต่ำ เช่น สิ่งทอ อาหาร และมาสู่ ไทยแลนด์ ๓.๐ มุ่งเน้นการส่งเสริมการลงทุนในอุตสาหกรรมหนัก ซึ่งการพัฒนาของประเทศไทยใน ๓ ช่วงแรกนั้น ไทยมีการอัตราการขยายตัวทางเศรษฐกิจสูงสุดเฉลี่ยถึง ๗% ต่อปี แต่มาถึงจุดหนึ่งหลังปี ๒๕๔๐ อัตราการขยายตัวทางเศรษฐกิจลดลงมาเป็น ๓-๔% ต่อปี

เหตุผลสำคัญเพราะไทยไม่เคยปรับโครงสร้างเศรษฐกิจอย่างจริงจังมาก่อน และไม่เคยมีการพัฒนาเทคโนโลยีของตัวเอง แรงงานไม่ได้มีทักษะจนกลายเป็นปัญหาความเหลื่อมล้ำของโอกาส ซึ่งในช่วงนี้รัฐบาลต้องการก้าวกระโดดข้ามหุบเหว ซึ่งต้องใช้ความกล้าหาญทางการเมือง และต้องใช้พลังที่เรียกว่าพลังประชารัฐในการขับเคลื่อนไทยแลนด์ ๔.๐

๓ กลไกขับเคลื่อนประเทศไทย ๔.๐ กลไกขับเคลื่อน (Engines of Growth) ชุดใหม่ ประกอบด้วย

๑) Productive Growth Engine ซึ่งเป้าหมายสำคัญเพื่อปรับเปลี่ยนประเทศไทยสู่ประเทศที่มีรายได้สูง (High Income Country) ที่ขับเคลื่อนด้วยนวัตกรรม ปัญญา เทคโนโลยี และ ความคิดสร้างสรรค์

๒) Inclusive Growth Engine เพื่อให้ประชาชนได้รับประโยชน์และเป็นการกระจายรายได้ โอกาส และความมั่งคั่งที่เกิดขึ้น

๓) Green Growth Engine การสร้างความมั่งคั่งของไทยในอนาคต จะต้องคำนึงถึงการพัฒนา และใช้เทคโนโลยีที่เป็นมิตรต่อสิ่งแวดล้อม เพื่อตอบโจทย์การหลุดออกจากกับดักความไม่สมดุลของการพัฒนา ระหว่างคนกับสภาพแวดล้อม

ทั้ง ๓ กลไกขับเคลื่อน “ประเทศไทย ๔.๐” ถือเป็นการปฏิรูปประเทศไทยไปสู่ความมั่งคั่งอย่างมั่นคงและยั่งยืน เพื่อให้หลุดพ้นจากกับดักประเทศที่มีรายได้ปานกลาง ซึ่งถือเป็นเปลี่ยนโมเดลเศรษฐกิจจากการพึ่งพาการลงทุนต่างประเทศ มีการลงทุนการวิจัยและพัฒนาตัวเองน้อยมากโดยมุ่งเน้นการพัฒนาการศึกษาคน สร้างการวิจัยและพัฒนา โครงสร้างเศรษฐกิจ ให้ไทยสามารถอยู่ได้ในศตวรรษที่ ๒๑ ซึ่งรัฐบาลต้องกล้าพอที่จะถอดกับดักจากการดึงเงินลงทุนต่างประเทศ เอาเทคโนโลยีของต่างชาติมา และต้องยืนอยู่บนขาตัวเองในระดับหนึ่ง

**๑.๔ แผนพัฒนาภาค/แผนพัฒนากลุ่มจังหวัด/แผนพัฒนาจังหวัด
แผนพัฒนากลุ่มจังหวัด ๔ ปี (๒๕๖๑-๒๕๖๔) กลุ่มจังหวัดภาคตะวันออก
จุดยืนทางยุทธศาสตร์**

๑. ฐานเศรษฐกิจอุตสาหกรรมหลักของประเทศ
๒. แหล่งผลิตผลไม้ที่มีชื่อเสียง
๓. แหล่งท่องเที่ยวชายทะเลนานาชาติ
๔. ศูนย์การค้าชายแดนไทย - กัมพูชา

วิสัยทัศน์การพัฒนากลุ่มจังหวัดภาคตะวันออก (พ.ศ. ๒๕๖๑ - ๒๕๖๔)

ฐานเศรษฐกิจอุตสาหกรรมสีเขียวชั้นนำในอาเซียน ฐานการผลิตและจำหน่ายผลไม้ ประมง และปศุสัตว์ เพื่อการส่งออก แหล่งท่องเที่ยวชายทะเลนานาชาติ เชิงนิเวศ เชิงเกษตร เชิงสุขภาพ และการท่องเที่ยวโดยชุมชน พื้นที่เศรษฐกิจใหม่ชายแดนเชื่อมโยงกับประเทศเพื่อนบ้าน และประตูสู่เศรษฐกิจโลก เป้าประสงค์รวม

๑. เศรษฐกิจของกลุ่มจังหวัดภาคตะวันออกขยายตัวอย่างต่อเนื่อง สมดุล มีเสถียรภาพ และสามารถแข่งขันได้ทั้งในและต่างประเทศ

๒. เป็นศูนย์กลางธุรกิจ การค้า การลงทุน การขนส่ง และโลจิสติกส์ ระดับนานาชาติ พร้อมเข้าสู่ประชาคมอาเซียน

๓. ทรัพยากรธรรมชาติและสิ่งแวดล้อมมีความอุดมสมบูรณ์เพิ่มขึ้น และมีการใช้ประโยชน์อย่างยั่งยืน โดยทุกภาคส่วนมีส่วนร่วมในกระบวนการบริหารจัดการ

การจัดลำดับความสำคัญของประเด็นยุทธศาสตร์

ประเด็นยุทธศาสตร์ที่ ๑ ยกระดับการพัฒนากลุ่มอุตสาหกรรมในพื้นที่จังหวัดชลบุรีและระยองให้เป็นฐานเศรษฐกิจอุตสาหกรรมสีเขียวชั้นนำในอาเซียน

ประเด็นยุทธศาสตร์ที่ ๒ การพัฒนา การผลิตอาหารและสินค้าเกษตรให้ได้คุณภาพมาตรฐานมีความทันสมัย และเป็นสากลเพื่อให้เป็นฐานการผลิตและจำหน่ายผลไม้ ประมง และปศุสัตว์ เพื่อการส่งออก

ประเด็นยุทธศาสตร์ที่ ๓ พัฒนาแหล่งท่องเที่ยวและกิจกรรมการท่องเที่ยวกลุ่มจังหวัดภาคตะวันออกให้เป็นแหล่งท่องเที่ยวชายทะเลนานาชาติ เชิงนิเวศ เชิงเกษตร เชิงสุขภาพ และการท่องเที่ยวโดยชุมชน

ประเด็นยุทธศาสตร์ที่ ๔ พัฒนาพื้นที่เศรษฐกิจบริเวณชายแดนให้เป็นประตูเศรษฐกิจเชื่อมโยงกับประเทศเพื่อนบ้านให้เจริญเติบโตอย่างยั่งยืนและเกิดผลที่เป็นรูปธรรม

ประเด็นยุทธศาสตร์ที่ ๕ ปกป้องและฟื้นฟูทรัพยากรธรรมชาติและสิ่งแวดล้อมให้มีความหลากหลายอุดมสมบูรณ์ตามธรรมชาติ และมีการใช้ประโยชน์อย่างเหมาะสม ก่อให้เกิดความสมดุลต่อระบบนิเวศ

๑.๕ ยุทธศาสตร์การพัฒนาขององค์กรปกครองส่วนท้องถิ่นในเขตจังหวัดระยอง

แผนพัฒนาจังหวัดระยอง พ.ศ.๒๕๖๑ - ๒๕๖๔

ที่มาแผนพัฒนาจังหวัดระยอง พ.ศ. ๒๕๖๑ - ๒๕๖๔

กรอบแนวคิดการพัฒนาจังหวัดระยอง เป็นแนวทางในการดำเนินการเพื่อให้บรรลุภารกิจของจังหวัดโดยใช้ปรัชญาของเศรษฐกิจพอเพียงเป็นปรัชญานำทาง และคำนึงถึงบริบทการเปลี่ยนแปลงที่จะเป็นทั้งโอกาสและข้อจำกัดของการพัฒนาทั้งในปัจจุบันและอนาคต ดังนี้

- เป็นเมืองที่มีการคิดและนำนวัตกรรมมาใช้ภายใต้บริบทการพัฒนา ภายใต้แผนพัฒนา

เศรษฐกิจและสังคมแห่งชาติฉบับที่ ๑๒ ในประเด็นการพัฒนาพื้นที่เศรษฐกิจ กำหนดการพัฒนาพื้นที่บริเวณชายฝั่งทะเลตะวันออกโดยมุ่งเน้นการพัฒนาพื้นที่บริเวณชายฝั่งทะเลตะวันออกให้เป็นฐานการผลิตอุตสาหกรรมหลักของประเทศที่ขยายตัวอย่างมีสมดุล มีประสิทธิภาพ สอดคล้องกับศักยภาพของพื้นที่บนพื้นฐานการมีส่วนร่วมและได้รับการยอมรับจากชุมชน มีโครงสร้างพจนานุกรมด้านการขนส่ง ระบบสาธารณสุขปศุสัตว์ สาธารณูปการ บริการสังคม และการจัดการสิ่งแวดล้อมที่มีคุณภาพและทั่วถึง สามารถสนับสนุนการดำรงชีวิตและการประกอบอาชีพของประชาชน ควบคู่กับการพัฒนาภาคการผลิตต่างๆ ได้อย่างเกื้อกูลและยั่งยืน ซึ่งได้กำหนดแผนงานการพัฒนา โดยกำหนดแนวทาง คือ

๑. เร่งรัดการแก้ปัญหามลพิษและสิ่งแวดล้อมในพื้นที่เศรษฐกิจหลักให้เกิดผลในทางปฏิบัติอย่างเป็นรูปธรรม โดยเฉพาะการกำกับดูแลตรวจสอบโรงงานอุตสาหกรรมให้ดำเนินการตามระเบียบกฎหมาย และมาตรฐานสิ่งแวดล้อมอย่างเข้มงวดและต่อเนื่อง ส่งเสริมให้ภาคประชาชน สถาบันการศึกษา และองค์กรปกครองส่วนท้องถิ่นมีส่วนร่วมในการติดตามตรวจสอบเฝ้าระวังคุณภาพสิ่งแวดล้อม

๒. สนับสนุนการพัฒนาอุตสาหกรรมที่ใช้เทคโนโลยีขั้นสูง เป็นมิตรต่อสิ่งแวดล้อมและสอดคล้องกับศักยภาพของพื้นที่ ลดการปล่อยมลพิษจากแหล่งกำเนิด ลดการรั่วซึมของสารอินทรีย์ระเหยง่าย โดยเฉพาะในพื้นที่มาบตาพุด และใช้พลังงานอย่างมีประสิทธิภาพ รวมทั้งส่งเสริมให้ขยายพื้นที่อุตสาหกรรมในรูปแบบนิคมอุตสาหกรรมเพื่อควบคุมผลกระทบสิ่งแวดล้อม สนับสนุนการพัฒนากลุ่มอุตสาหกรรมที่มีกระบวนการผลิตเชื่อมโยงกันเพื่อลดของเสียให้เหลือน้อยที่สุด

๓. เพิ่มศักยภาพการท่องเที่ยวทางทะเล ให้เชื่อมโยงกับการท่องเที่ยว ๒ ฝั่งทะเลอ่าวไทยและอันดามัน เพื่อเพิ่มโอกาสให้นักท่องเที่ยวคุณภาพมีจำนวนมากขึ้น

๔. พัฒนาโครงสร้างพื้นฐานทางเศรษฐกิจ สังคม และสิ่งแวดล้อมที่ได้มาตรฐานเพื่อยกระดับคุณภาพชีวิตประชาชน และรองรับการเป็นฐานเศรษฐกิจหลักของประเทศ ขยายขีดความสามารถของโครงสร้างพื้นฐานด้านการขนส่งทุกรูปแบบ ให้บูรณาการและเชื่อมโยงกันทั้งระบบ เชื่อมโยงการคมนาคมขนส่งทั้งทางบก ทางราง ทางเรือและอากาศ พัฒนาระบบสาธารณสุขปศุสัตว์ สาธารณูปการ โครงข่ายน้ำ (น้ำดิบ น้ำประปา) ระบบไฟฟ้า เทคโนโลยีสารสนเทศ การจัดการสิ่งแวดล้อมโดยเฉพาะขยะ น้ำเสีย และปรับปรุงคุณภาพการศึกษาด้านอาชีวศึกษา วิศวกรรมและเทคโนโลยี เพื่อผลิตบุคลากรเฉพาะทางให้สอดคล้องกับความต้องการของกิจกรรมเศรษฐกิจในพื้นที่อย่างเหมาะสม และยกระดับบริการสาธารณสุขทั้งในเชิงปริมาณและคุณภาพ

๕. กระจายผลประโยชน์จากการพัฒนาให้แก่ประชาชนในพื้นที่ โดยส่งเสริมการเชื่อมโยงภาคเศรษฐกิจหลักกับเศรษฐกิจชุมชนในทุกภาคการผลิต ทั้งในภาคอุตสาหกรรม บริการ และการท่องเที่ยว วิสาหกิจขนาดกลางและขนาดย่อม วิสาหกิจชุมชน และธุรกิจเพื่อสังคม

วิสัยทัศน์องค์กรปกครองส่วนท้องถิ่นในเขตจังหวัดระยอง

“องค์กรปกครองส่วนท้องถิ่นในเขตจังหวัดระยอง มีความเป็นเลิศด้านการบริหารจัดการที่ดี ประชาชนมีคุณภาพชีวิตที่ดี”

ประเด็นยุทธศาสตร์ที่ ๑ : การพัฒนาความเป็นเลิศ ด้านการศึกษา ศาสนา ศิลปวัฒนธรรม ภูมิปัญญาท้องถิ่น และการกีฬา

ประเด็นยุทธศาสตร์ที่ ๒ : การพัฒนาและส่งเสริมการท่องเที่ยวเชิงอนุรักษ์อย่างสมดุลและยั่งยืน

ประเด็นยุทธศาสตร์ที่ ๓ : การพัฒนาอุตสาหกรรมที่เป็นมิตร และบริหารจัดการทรัพยากรธรรมชาติและสิ่งแวดล้อมอย่างยั่งยืน

ประเด็นยุทธศาสตร์ที่ ๔ : การพัฒนาคุณภาพชีวิต สังคม และการเมือง ตามหลักปรัชญาเศรษฐกิจพอเพียง

ประเด็นยุทธศาสตร์ที่ ๕ : การพัฒนาโครงสร้างพื้นฐานทุกด้านอย่างสมดุลและยั่งยืน

ประเด็นยุทธศาสตร์ที่ ๖ : การพัฒนาการเกษตร เศรษฐกิจ และปรับโครงสร้างให้สมดุลและแข่งขันได้

พันธกิจ (Mission)

๑. พัฒนาเศรษฐกิจของจังหวัดระยองให้มีการเจริญเติบโตอย่างมีเสถียรภาพ และสมดุล
๒. บริหารจัดการทรัพยากรธรรมชาติและสิ่งแวดล้อมแบบมีส่วนร่วม บนพื้นฐานการพัฒนาอย่างยั่งยืน
๓. สร้างเสริมคุณภาพชีวิตของประชาชนให้มีความเข้มแข็ง มีความมั่นคง ปลอดภัย บนพื้นฐานหลักปรัชญาของเศรษฐกิจพอเพียง
๔. ส่งเสริมการค้า การลงทุน การผลิตสินค้าและการบริการ ตลอดจนพัฒนาบุคลากรเพื่อรองรับความเจริญทางด้านเศรษฐกิจ ทั้งในและต่างประเทศ
๕. ส่งเสริมการพัฒนานวัตกรรมเพื่อรองรับนโยบายการพัฒนาทางด้านเศรษฐกิจของรัฐบาล

เป้าประสงค์รวม

๑. เศรษฐกิจจังหวัดระยองมีการขยายตัวอย่างต่อเนื่อง การเติบโตทางเศรษฐกิจของภาคอุตสาหกรรม ภาคการเกษตรกรรม ภาคการท่องเที่ยว เป็นไปอย่างสมดุล
๒. ประชาชนมีคุณภาพชีวิตที่ดี มีความปลอดภัยในชีวิตและทรัพย์สิน มีความความมั่นคงทางสังคมบนพื้นฐานตามปรัชญาของเศรษฐกิจพอเพียง
๓. ทรัพยากรธรรมชาติมีการใช้ประโยชน์อย่างสูงสุด ทุกภาคส่วนดำเนินกิจกรรมที่เป็นมิตรต่อสิ่งแวดล้อมบนพื้นฐานการมีส่วนร่วม
๔. เป็นศูนย์กลางด้านอุตสาหกรรมที่เป็นมิตรต่อสิ่งแวดล้อม ควบคู่กับมีความพร้อมทางด้านโครงสร้างพื้นฐานสำหรับรองรับการแข่งขันในระดับสากล

ยุทธศาสตร์ของเทศบาลตำบลพลา

๒.๑ วิสัยทัศน์ (vision)

การกำหนดวิสัยทัศน์การพัฒนา พันธกิจการพัฒนา ทำให้ทราบถึงภาพรวมการพัฒนาของเทศบาลในอนาคต และสามารถนำมาตรวจสอบแผนพัฒนาสามปีว่ามีความสอดคล้องกับวัตถุประสงค์การพัฒนาของท้องถิ่นมากน้อยเพียงใด หรือมีจุดเน้นไปในทิศทางใด เทศบาลตำบลพลา จึงได้กำหนดวิสัยทัศน์ว่า เทศบาลตำบลพลา จะเป็นเทศบาลตำบลที่มี

**“แหล่งท่องเที่ยวสะอาดตา พัฒนาคุณภาพคน ชุมชนน่าอยู่ พื้นฟูสิ่งแวดล้อม
มุ่งสู่การบริหารจัดการที่ดี”**

๒.๒ ยุทธศาสตร์

คณะกรรมการพัฒนาเทศบาลร่วมกับประชาคมท้องถิ่น ส่วนราชการ รัฐวิสาหกิจ รวมทั้งองค์กรต่าง ๆ ที่เกี่ยวข้อง ได้กำหนดยุทธศาสตร์ของเทศบาล ๔ ด้าน โดยมีรายละเอียดดังนี้

ยุทธศาสตร์ที่ ๑ : ด้านบริหารจัดการ จัดระเบียบชุมชนและการรักษาความสงบเรียบร้อย

ยุทธศาสตร์ที่ ๒ : ด้านโครงสร้างพื้นฐาน บริการชุมชนและสังคม

ยุทธศาสตร์ที่ ๓: ด้านการพัฒนาสร้างความเข้มแข็งด้านการเกษตร ส่งเสริมและพัฒนาเศรษฐกิจ บริหารจัดการอนุรักษ์ทรัพยากรธรรมชาติและสิ่งแวดล้อม

ยุทธศาสตร์ที่ ๔: ด้านการดำเนินงาน งานอำนวยการ งานบริหารและพัฒนาองค์กร ประสานงานและบูรณาการ

๒.๓ เป้าประสงค์

๑. ประชาชนได้รับการส่งเสริมด้านการศึกษา ศิลปะ วัฒนธรรม ยึดมั่นในศาสนา จารีต ประเพณีอันดีงามของท้องถิ่น ชำรงไว้ซึ่งขนบธรรมเนียมอันดีงามและเอกลักษณ์ ภาษาท้องถิ่นที่ดีไว้
๒. ประชาชนตำบลพลาทางไกลยาเสพติด
๓. มีโครงสร้างพื้นฐานที่มีมาตรฐานและทั่วถึง ทั้งระบบประปา ไฟฟ้า การคมนาคมมีความสะดวกรวดเร็ว
๔. ประชาชนมีคุณภาพชีวิตที่ดี มีอาชีพและมีรายได้เพียงพอในการดำรงชีวิต
๕. ประชาชนมีสุขภาพอนามัยที่ดีขึ้น
๖. ประชาชนมีความปลอดภัยในชีวิตและทรัพย์สิน
๗. ประชาชนดำรงชีวิตตามหลักปรัชญาเศรษฐกิจพอเพียง
๘. ตำบลพลาที่มีสถานที่ท่องเที่ยวในตำบลเป็นที่รู้จัก และประชาชนมีส่วนร่วมในการอนุรักษ์ทรัพยากรธรรมชาติและสิ่งแวดล้อมอย่างยั่งยืนและมีส่วนร่วม
๙. พัฒนาบุคลากรท้องถิ่น ส่งเสริมการมีส่วนร่วมของชุมชน ประชาชนได้รับการที่ดี

๒.๔ ตัวชี้วัด

ยุทธศาสตร์ที่ ๑ ด้านบริหารจัดการ จัดระเบียบชุมชนและการรักษาความสงบเรียบร้อย

๑. จำนวนบุคลากรที่เข้ารับการฝึกอบรม เพิ่มศักยภาพในด้านต่างๆ
๒. ประชาชนในตำบลมีความปลอดภัยในชีวิตและทรัพย์สิน
๓. ผลการสำรวจความพึงพอใจของประชาชนที่มีต่อการให้บริการของเทศบาลตำบลพลา

ยุทธศาสตร์ที่ ๒ : ด้านโครงสร้างพื้นฐาน บริการชุมชนและสังคม

๑. จำนวนกิจกรรมที่เกี่ยวกับการส่งเสริมการศึกษา การกีฬา ศาสนาและวัฒนธรรม
๒. ร้อยละของประชาชนที่เข้าร่วมกิจกรรมต่างๆ ที่จัดขึ้น
๓. จำนวนร้อยละของครัวเรือนที่มีระบบสาธารณสุขโรค สาธารณูปการครบถ้วน
๔. จำนวนเส้นทางคมนาคมที่ได้รับการพัฒนาให้มีความสะดวกรวดเร็วและปลอดภัยเพิ่มมากขึ้น
๕. จำนวนกิจกรรมที่ส่งเสริมให้ประชาชนมีคุณภาพชีวิตที่ดีมีสุขภาพอนามัยที่ดีขึ้น
๖. จำนวนกิจกรรมที่เกี่ยวกับการส่งเสริมการท่องเที่ยว
๗. จำนวนคนในครัวเรือนมีรายได้ตามเกณฑ์มาตรฐาน จปฐ.
๘. จำนวนกิจกรรมที่เกี่ยวกับการจัดการขยะ
๙. จำนวนครั้งที่มีการเปิดโอกาสให้หน่วยงานราชการ ภาคเอกชน และทุกภาคส่วนเข้ามามีส่วนร่วมในกระบวนการพัฒนา / กิจกรรมต่าง ๆ กับเทศบาลตำบลพลา

ยุทธศาสตร์ที่ ๓ : ด้านการพัฒนาสร้างความเข้มแข็งด้านการเกษตร ส่งเสริมและพัฒนาเศรษฐกิจ บริหารจัดการอนุรักษ์ทรัพยากรธรรมชาติและสิ่งแวดล้อม

๑. จำนวนโครงการที่สนับสนุน/ช่วยเหลือทางด้านการส่งเสริมการเกษตรจากเทศบาลตำบลพลา
๒. จำนวนกิจกรรมที่เกี่ยวกับการอนุรักษ์ทรัพยากรธรรมชาติและสิ่งแวดล้อม

ยุทธศาสตร์ที่ ๔ : ด้านการดำเนินงาน งานอำนวยการ งานบริหารและพัฒนาองค์กร ประสานงานและบูรณาการ

๑. การดำเนินงานของเทศบาลตำบลพลาเป็นไปด้วยความเรียบร้อย
๒. การดำเนินงานของเทศบาลตำบลพลาเป็นไปตามระเบียบที่กำหนดแนวทางการปฏิบัติงาน

๒.๕ คำเป้าหมาย

ยุทธศาสตร์ที่ ๑ : ด้านบริหารจัดการ จัดระเบียบชุมชนและการรักษาความสงบเรียบร้อย

๑. พัฒนาสนับสนุนให้มีการตรวจสอบและบังคับใช้กฎหมายและข้อบัญญัติท้องถิ่น
๒. พัฒนาระบบงานป้องกันและบรรเทาสาธารณภัย รักษาความปลอดภัยในชีวิตและทรัพย์สิน
๓. พัฒนาส่งเสริมการพัฒนาศักยภาพบุคลากร
๔. พัฒนาเสริมสร้างความเข้มแข็งให้กับชุมชน การมีส่วนร่วมของประชาชน
๕. พัฒนาส่งเสริมการบริการประชาชน
๖. จัดทำวัสดุอุปกรณ์ พัฒนาเครื่องมือ เครื่องใช้ สถานที่ฯ ในการปฏิบัติงาน

ยุทธศาสตร์ที่ ๒ : ด้านโครงสร้างพื้นฐาน บริการชุมชนและสังคม

๑. พัฒนาส่งเสริมและสนับสนุนทางการศึกษาทั้งในระบบนอกระบบและตามอัธยาศัยให้มีคุณภาพ
๒. สนับสนุนอาหารเสริม (นม) อาหารกลางวัน
๓. ส่งเสริมกิจกรรมด้านกีฬา
๔. ส่งเสริมศาสนาและอนุรักษ์ศิลปะ ประเพณี วัฒนธรรมและภูมิปัญญาท้องถิ่น
๕. พัฒนาสนับสนุนด้านสาธารณสุข
๖. พัฒนาคุณภาพชีวิตและสวัสดิการสังคม ส่งเสริมความเข้มแข็งทางสถาบันครอบครัวและสังคม
๗. จัดให้มีการก่อสร้าง ปรับปรุง ซ่อมแซม บำรุงรักษาถนนและรางระบายน้ำ ฯลฯ
๘. จัดสร้างแหล่งน้ำเพื่อการบริโภค อุปโภคและสาธารณสุขการ
๙. พัฒนาปรับปรุงภูมิทัศน์ สถานที่พักผ่อน
๑๐. พัฒนาส่งเสริมให้ความรู้ในเรื่องเศรษฐกิจพอเพียง
๑๑. ประชาสัมพันธ์ด้านการท่องเที่ยว ส่งเสริมการพูดภาษาท้องถิ่น
๑๒. พัฒนาจัดหาและปรับปรุงที่ทิ้งขยะ
๑๓. ส่งเสริมกลุ่มอาชีพในชุมชน พัฒนาสินค้าและบริการ

ยุทธศาสตร์ที่ ๓ : ด้านการพัฒนาสร้างความเข้มแข็งด้านการเกษตร ส่งเสริมและพัฒนาเศรษฐกิจ บริหารจัดการอนุรักษ์ทรัพยากรธรรมชาติและสิ่งแวดล้อม

๑. พัฒนาสร้างความเข้มแข็งด้านการเกษตร
๒. พัฒนาศูนย์การเรียนรู้ภาคการเกษตรแก่ประชาชน
๓. จัดทำ/ปรับปรุงแหล่งน้ำเพื่อการเกษตร
๔. ส่งเสริมให้ชุมชนมีการรวมกลุ่มเพื่อวางแผนจัดการสิ่งแวดล้อมและจัดกิจกรรมด้านอนุรักษ์ธรรมชาติและสิ่งแวดล้อม

ยุทธศาสตร์ที่ ๔ : ด้านการดำเนินงาน งานอำนวยการ งานบริหารและพัฒนาองค์กร ประสานงานและบูรณาการ

๑. การดำเนินงานของเทศบาลตำบลพลาเป็นไปด้วยความเรียบร้อย
๒. การดำเนินงานของเทศบาลตำบลพลาเป็นไปตามระเบียบที่กำหนดแนวทางการปฏิบัติงาน

๒.๖ กลยุทธ์

ยุทธศาสตร์ที่ ๑ : ด้านบริหารจัดการ จัดระเบียบชุมชนและการรักษาความสงบเรียบร้อย

๑. แผนงานบริหารงานทั่วไป
๒. แผนงานการรักษาความสงบภายใน

ยุทธศาสตร์ที่ ๒ : ด้านโครงสร้างพื้นฐาน บริการชุมชนและสังคม

๑. แผนงานการศึกษา
๒. แผนงานสาธารณสุข
๓. แผนงานสังคมสงเคราะห์
๔. แผนงานเคหะและชุมชน
๕. แผนงานสร้างความเข้มแข็งของชุมชน
๖. แผนงานการศาสนา วัฒนธรรมและนันทนาการ

ยุทธศาสตร์ที่ ๓ : ด้านการพัฒนาสร้างความเข้มแข็งด้านการเกษตร ส่งเสริมและพัฒนาเศรษฐกิจ บริหารจัดการอนุรักษ์ทรัพยากรธรรมชาติและสิ่งแวดล้อมแผน

๑. งานอุตสาหกรรมและการโยธา
๒. แผนงานการเกษตร
๓. แผนงานการพาณิชย์

ยุทธศาสตร์ที่ ๔ : ด้านการดำเนินงาน งานอำนวยการ งานบริหารและพัฒนาองค์กร ประสานงานและบูรณาการ

๑. แผนงานงบกกลาง

๒.๗ จุดยืนทางยุทธศาสตร์

๑. การศึกษา การกีฬา ศาสนาและวัฒนธรรม

- ๑.๑ พัฒนาส่งเสริมและสนับสนุนทางการศึกษา ทั้งในระบบ นอกระบบและตามอัธยาศัยให้มีคุณภาพ
- ๑.๒ สนับสนุนอาหารเสริม (นม) อาหารกลางวัน
- ๑.๓ ส่งเสริมกิจกรรมด้านกีฬา
- ๑.๔ ส่งเสริมศาสนาและอนุรักษ์ศิลปะ ประเพณี วัฒนธรรมและภูมิปัญญาท้องถิ่น

๔. การส่งเสริมการท่องเที่ยว และอนุรักษ์ทรัพยากรธรรมชาติสิ่งแวดล้อม

- ๔.๑ ส่งเสริมการท่องเที่ยว
- ๔.๒ ประชาสัมพันธ์ด้านการท่องเที่ยว ส่งเสริมการพูดภาษาท้องถิ่น
- ๔.๓ ส่งเสริมให้ชุมชนมีการรวมกลุ่มเพื่อวางแผนจัดการสิ่งแวดล้อมและจัดกิจกรรมด้านอนุรักษ์ธรรมชาติและสิ่งแวดล้อม
- ๔.๔ พัฒนาสนับสนุนให้มีการตรวจสอบและบังคับใช้กฎหมายและข้อบัญญัติท้องถิ่น

๒. การพัฒนาโครงสร้างพื้นฐาน

- ๒.๑ จัดให้มีการก่อสร้าง ปรับปรุง ซ่อมแซม บำรุงรักษาถนนและรางระบายน้ำ ฯลฯ
- ๒.๒ จัดสร้างแหล่งน้ำเพื่อการบริโภค อุปโภคและสาธารณูปการ
- ๒.๓ พัฒนาปรับปรุงภูมิทัศน์ สถานที่พักผ่อน

ขับเคลื่อนยุทธศาสตร์การพัฒนาท้องถิ่น เพื่อตอบสนองต่อปัญหาและความต้องการของประชาชน

Pala-Positioning

ขับเคลื่อนนโยบายผู้บริหาร ใน การให้บริการสาธารณะตามอำนาจหน้าที่

๕. ด้านส่งเสริมและพัฒนาเศรษฐกิจ

- ๕.๑ ส่งเสริมกลุ่มอาชีพในชุมชน พัฒนาค่าและ บริการ
- ๕.๒ พัฒนาศูนย์การเรียนรู้แก่ประชาชน
- ๕.๓ พัฒนาสร้างความเข้มแข็งด้านการเกษตร

๓. การส่งเสริมและพัฒนาคุณภาพชีวิตให้เข้มแข็งและดำรงชีวิตตามหลักปรัชญาเศรษฐกิจพอเพียง

- ๓.๑ พัฒนาสนับสนุนด้านสาธารณสุข
- ๓.๒ พัฒนาคุณภาพชีวิตและสวัสดิการสังคม ส่งเสริมความเข้มแข็งทางสถาบันครอบครัวและสังคม
- ๓.๓ พัฒนาระบบงานป้องกันและบรรเทาสาธารณภัย รักษาความปลอดภัยในชีวิตและทรัพย์สิน
- ๓.๔ พัฒนาส่งเสริมให้ความรู้ในเรื่องเศรษฐกิจพอเพียง

๖. ด้านการเมือง การบริหาร ข้อมูลข่าวสาร เทคโนโลยีสารสนเทศตามหลักบริหารธรรมาภิบาล และพัฒนาบุคลากรท้องถิ่น

๑. พัฒนาส่งเสริมการพัฒนาศักยภาพบุคลากร
๒. พัฒนาส่งเสริมสร้างความเข้มแข็งให้กับชุมชน การมีส่วนร่วมของประชาชน
๓. พัฒนาส่งเสริมการบริหารประชาชน
๔. จัดหาวัสดุอุปกรณ์ พัฒนาเครื่องมือ เครื่องใช้ สถานที่ ฯลฯ ในการปฏิบัติงาน

๓. การวิเคราะห์เพื่อพัฒนาท้องถิ่น

๓.๑ การวิเคราะห์การจัดทำยุทธศาสตร์ขององค์กรปกครองส่วนท้องถิ่น (ใช้การวิเคราะห์ SWOT Analysis Demand (Demand Analysis) /Global Demand และ Trend ปัจจัยและสถานการณ์การเปลี่ยนแปลงที่มีผลต่อการพัฒนา อย่างน้อยต้องประกอบด้วยการวิเคราะห์ศักยภาพด้านเศรษฐกิจ, ด้านสังคม, ด้านทรัพยากรธรรมชาติและสิ่งแวดล้อม)

การจัดแผนพัฒนาท้องถิ่นสี่ปี พ.ศ. ๒๕๖๑- ๒๕๖๔ ประชาคมตำบล คณะกรรมการสนับสนุนการจัดทำแผนพัฒนาตำบลและคณะกรรมการพัฒนาตำบล ได้ร่วมกันกำหนดประเด็นการพัฒนาตำบล โดยใช้ นโยบายของรัฐบาล แผนพัฒนาเศรษฐกิจและสังคมแห่งชาติ แผนพัฒนาจังหวัดระยอง แผนพัฒนาองค์กรปกครองส่วนท้องถิ่นจังหวัดระยอง และนโยบายริเริ่มของตำบลในการแก้ไขปัญหาความเดือดร้อนของประชาชนในพื้นที่ รวมถึงการพัฒนาในด้านอื่น ๆ ซึ่งการกำหนดประเด็นการพัฒนาเพื่อนำไปวิเคราะห์ศักยภาพประเมินสถานภาพการพัฒนาตำบล โดยใช้เทคนิค SWOT Analysis โดยสรุปผลดังนี้

การวิเคราะห์ศักยภาพเพื่อประเมินสถานภาพการพัฒนาตำบลในภาพรวม

๑. จุดแข็ง (Strength : S)

- ผู้บริหารมีวิสัยทัศน์กว้างไกล
- การเลือกตั้งผู้บริหารของท้องถิ่นโดยตรง จะทำให้การพัฒนาของท้องถิ่นเข้าถึงประชาชนมากยิ่งขึ้น และเกิดความรวดเร็วในการตัดสินใจแก้ไขปัญหาต่าง ๆ ของท้องถิ่น
- ประชาชนได้เข้ามามีส่วนร่วมในการพัฒนาท้องถิ่น และเข้าใจถึงบทบาทหน้าที่ของตนเองในการปกครองระบอบประชาธิปไตย มีการจัดทำเวทีประชาคม รับทราบปัญหา อุปสรรคและความต้องการของประชาชนในเขตเทศบาล เพื่อนำข้อมูลไปใช้ในการพัฒนาท้องถิ่น
- มีงบประมาณในการพัฒนาเป็นของตนเอง ทำให้การแก้ไขปัญหาของท้องถิ่น เป็นไปด้วยความรวดเร็ว และทันต่อเหตุการณ์
- มีสถานศึกษาในพื้นที่ เปิดทำการสอนในระดับก่อนวัยเรียน ปฐมวัย ประถมศึกษา มัธยมศึกษาซึ่งเป็นการยกระดับการศึกษาของประชาชน
- ให้ความสำคัญกับการให้การสงเคราะห์ ผู้สูงอายุ ผู้พิการ ผู้ป่วยโรคเอดส์ และผู้ด้อยโอกาส
- ความได้เปรียบด้านภูมิประเทศ มีชายหาดปลาเป็นแหล่งท่องเที่ยวอยู่ในพื้นที่ที่สามารถสร้างรายได้ให้แก่ประชาชนในพื้นที่ได้
- มีช่องทางการรับฟังความคิดเห็นของประชาชน
- มีความได้เปรียบด้านสถานที่ตั้งสนามบินนานาชาติอู่ตะเภา และด้านโครงสร้างพื้นฐาน และโลจิสติกส์ในการขับเคลื่อนเศรษฐกิจ
- มีการใช้เทคโนโลยีสารสนเทศในการปฏิบัติงาน
- มีระเบียบ กฎหมาย เพื่อใช้บังคับในการปฏิบัติงานให้เป็นไปด้วยความถูกต้อง

๒. จุดอ่อน (Weakness : W)

- พื้นที่ส่วนใหญ่ในตำบลเป็นที่ราชพัสดุ เกิดปัญหาการรुकู้ที่สาธารณะและที่ราชพัสดุ
- ขาดความรู้และเทคโนโลยีในการพัฒนาภาคการเกษตร แรงงานภาคเกษตรหายากเพราะเกิดการไหลเข้าสู่ภาคอุตสาหกรรมมากขึ้น
- บุคลากรยังขาดทักษะ และความสามารถเฉพาะด้านในการปฏิบัติงาน รวมถึงความไม่เข้าใจในระบบงานที่กำลังปฏิบัติ ทำให้สิ้นเปลืองทรัพยากรของหน่วยงาน ขาดทักษะทางด้านภาษาอาเซียน ขาดงบประมาณในการสนับสนุนด้านการพัฒนาบุคลากร
- อุปกรณ์ เครื่องมือ เครื่องใช้ในการปฏิบัติงานยังไม่เพียงพอต่อการพัฒนาในพื้นที่
- ประชาชนไม่เข้าใจระบบการบริหารงานของเทศบาล ขาดการให้ความร่วมมือในการเข้าร่วมดำเนินโครงการต่าง ๆ ความร่วมมือจากประชาชนในการให้ข้อมูลพื้นฐาน ทำให้ข้อมูลที่มีอยู่ไม่ถูกต้องตรงตามความเป็นจริง
- ปัญหาที่เป็นผลกระทบจากประชากรแฝง และการเคลื่อนย้ายแรงงานจากประเทศเพื่อนบ้านเข้ามาในพื้นที่ เช่น ความปลอดภัยในชีวิตและทรัพย์สิน ปัญหาอาชญากรรม โรคระบาด ความสะอาด ขยะ ความเป็นระเบียบเรียบร้อย เป็นต้น

๓. โอกาส (Opportunity : O)

- ผู้นำของรัฐเห็นความสำคัญของการพัฒนาทรัพยากรมนุษย์
- มีโรงงานอุตสาหกรรมในพื้นที่ ทำให้ประชาชนมีรายได้นอกเหนือจากการเกษตร
- มีการกระจายอำนาจให้ท้องถิ่นเพิ่มมากขึ้น มีการถ่ายโอนภารกิจจากส่วนกลางสู่ท้องถิ่นเพิ่มมากขึ้น
 - การคมนาคมและการสื่อสารสะดวกครอบคลุมพื้นที่ และด้านโครงสร้างพื้นฐานและโลจิสติกส์ในการขับเคลื่อนเศรษฐกิจ
- รัฐให้การสนับสนุนท้องถิ่นในการบริหารจัดการ และแก้ไขปัญหาของท้องถิ่นในด้าน ต่าง ๆ อย่างต่อเนื่อง รวมถึงส่งเสริมการมีส่วนร่วมของประชาชนในการพัฒนาท้องถิ่น
- มีระบบสารสนเทศที่ทันสมัยมากขึ้น
- สามารถบูรณาการการดำเนินงานตามนโยบายของท้องถิ่นในการเสริมสร้างศักยภาพของท้องถิ่น เข้ากับนโยบายต่าง ๆ ของหน่วยงานภาครัฐ และภาคเอกชน

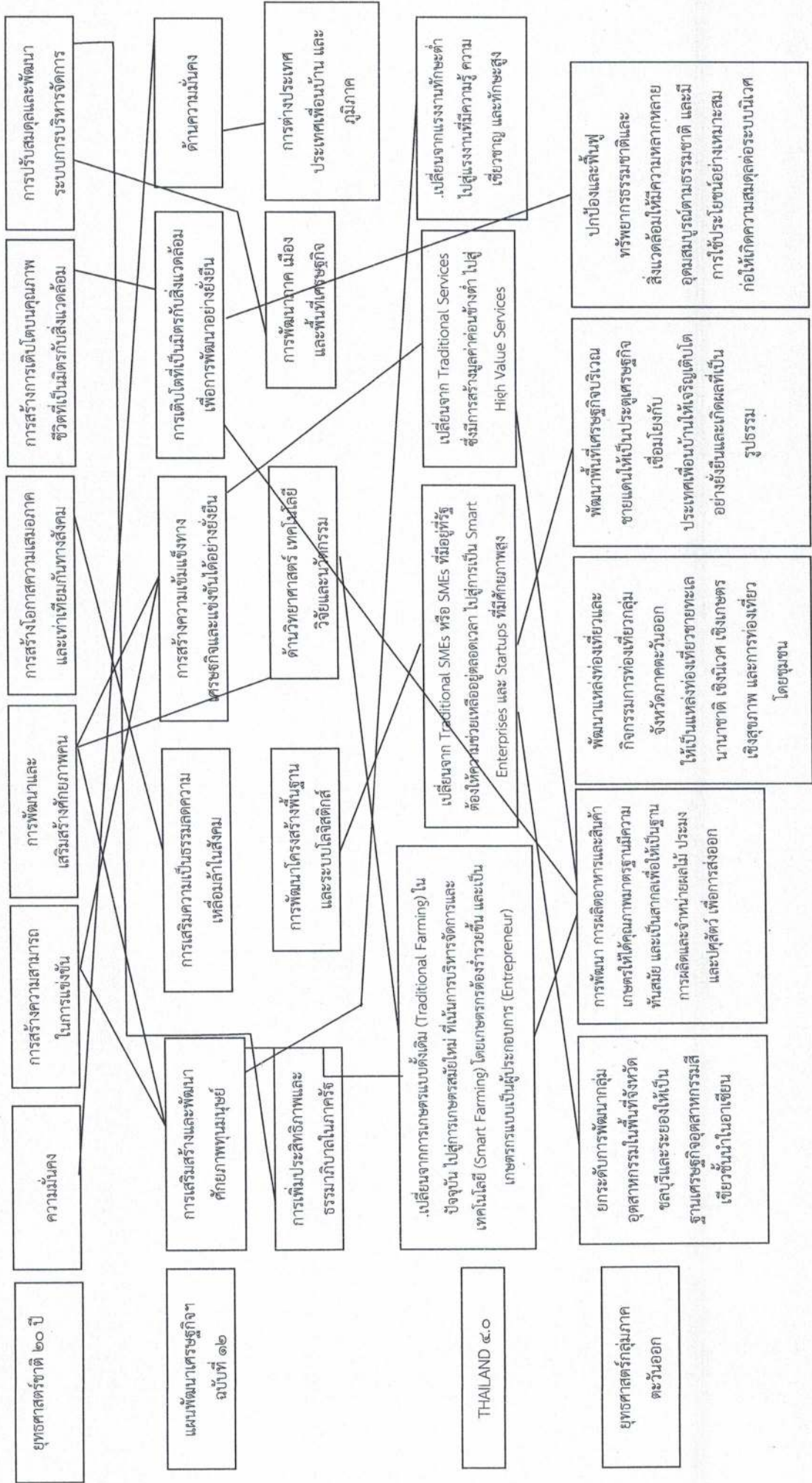
๔. อุปสรรค (Threat : T)

- การเติบโตทางด้านเศรษฐกิจของประเทศยังไม่มีที่แน่นอน
- ภาวะเศรษฐกิจมีผลต่อการจัดทำงบประมาณ งบประมาณจากส่วนกลางมีจำกัดต่อการส่งเสริมการท่องเที่ยว
- สินค้าอุปโภคบริโภคในท้องตลาดมีราคาสูงขึ้นในขณะที่ผลผลิตทางการเกษตรของชาวบ้านมีราคาต่ำลง
- การแก้ไขปัญหาที่ต้องขอความร่วมมือจากหน่วยงานอื่น บางครั้งมีความล่าช้าไม่สามารถตอบสนองความต้องการให้กับประชาชนได้ทันเวลา ขาดการประสานงานอย่างเป็นระบบ
- นโยบายด้านการเมือง การบริหาร และการกระจายอำนาจของรัฐบาลยังไม่แน่นอน
- ปัญหาด้านการเมืองทำให้เกิดความแตกแยกของประชาชน
- มีการอพยพย้ายถิ่นฐานเข้ามาอยู่ในพื้นที่ และมีการขยายตัวของประชากรอย่างรวดเร็ว ทำให้ไม่สามารถตอบสนองความต้องการของประชาชนได้อย่างทั่วถึง

แผนพัฒนาท้องถิ่น ๔ ปี (พ.ศ. ๒๕๖๑ - ๒๕๖๔) เพิ่มเติม เปลี่ยนแปลง ฉบับที่ ๒ พ.ศ. ๒๕๖๑
โดยเทศบาลตำบลพลา อำเภอบ้านฉาง จังหวัดระยอง

ยพ.๐๑

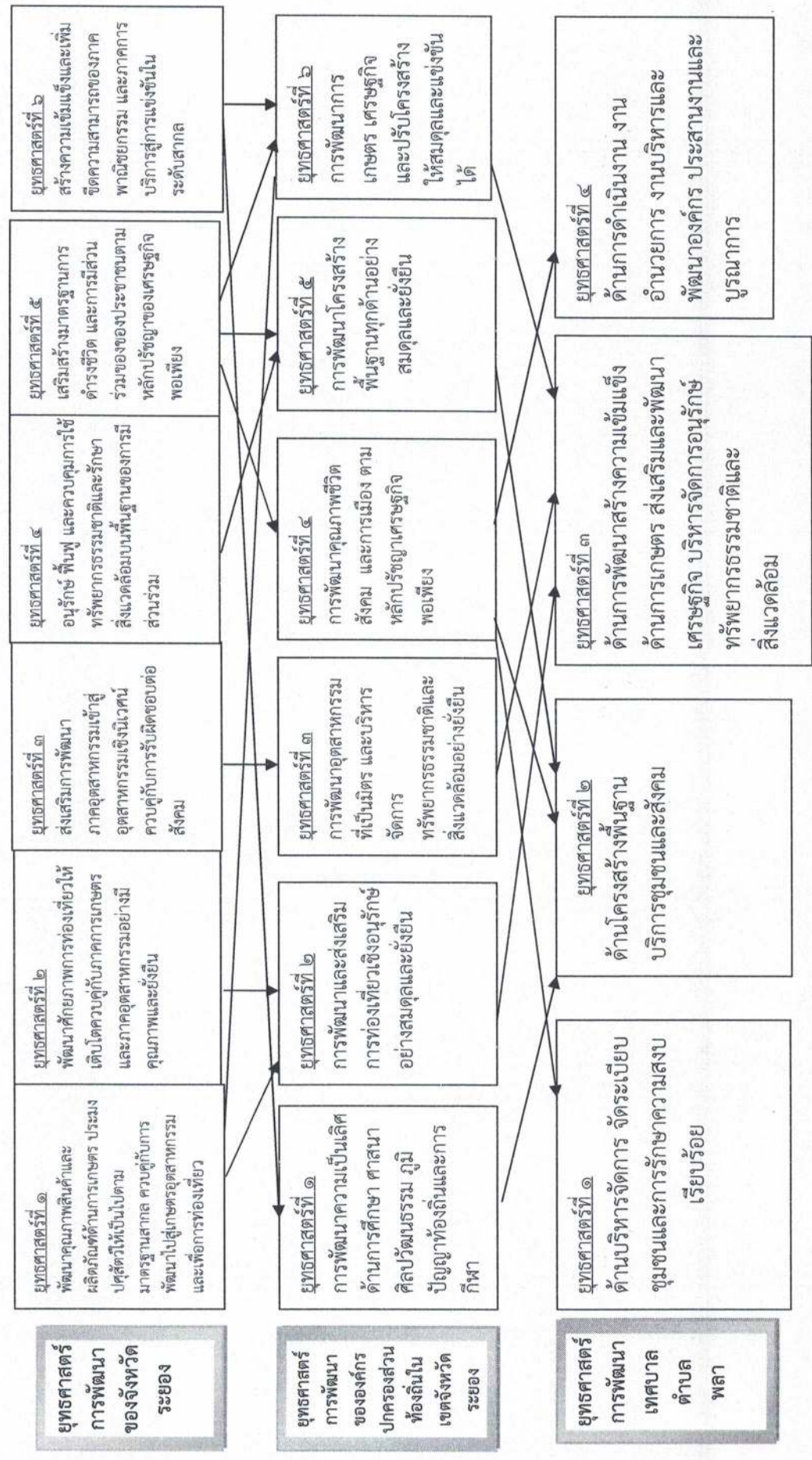
๓.๓ ความเชื่อมโยงยุทธศาสตร์พัฒนาจังหวัดกับยุทธศาสตร์การพัฒนาระบบโครงสร้างพื้นฐานของส่วนท้องถิ่น



แผนพัฒนาท้องถิ่น ๔ ปี (พ.ศ. ๒๕๖๑ - ๒๕๖๔)เพิ่มเติม เปลี่ยนแปลง ฉบับที่ ๒ พ.ศ.๒๕๖๑ โดยเทศบาลตำบลพลา อำเภอบ้านฉาง จังหวัดระยอง

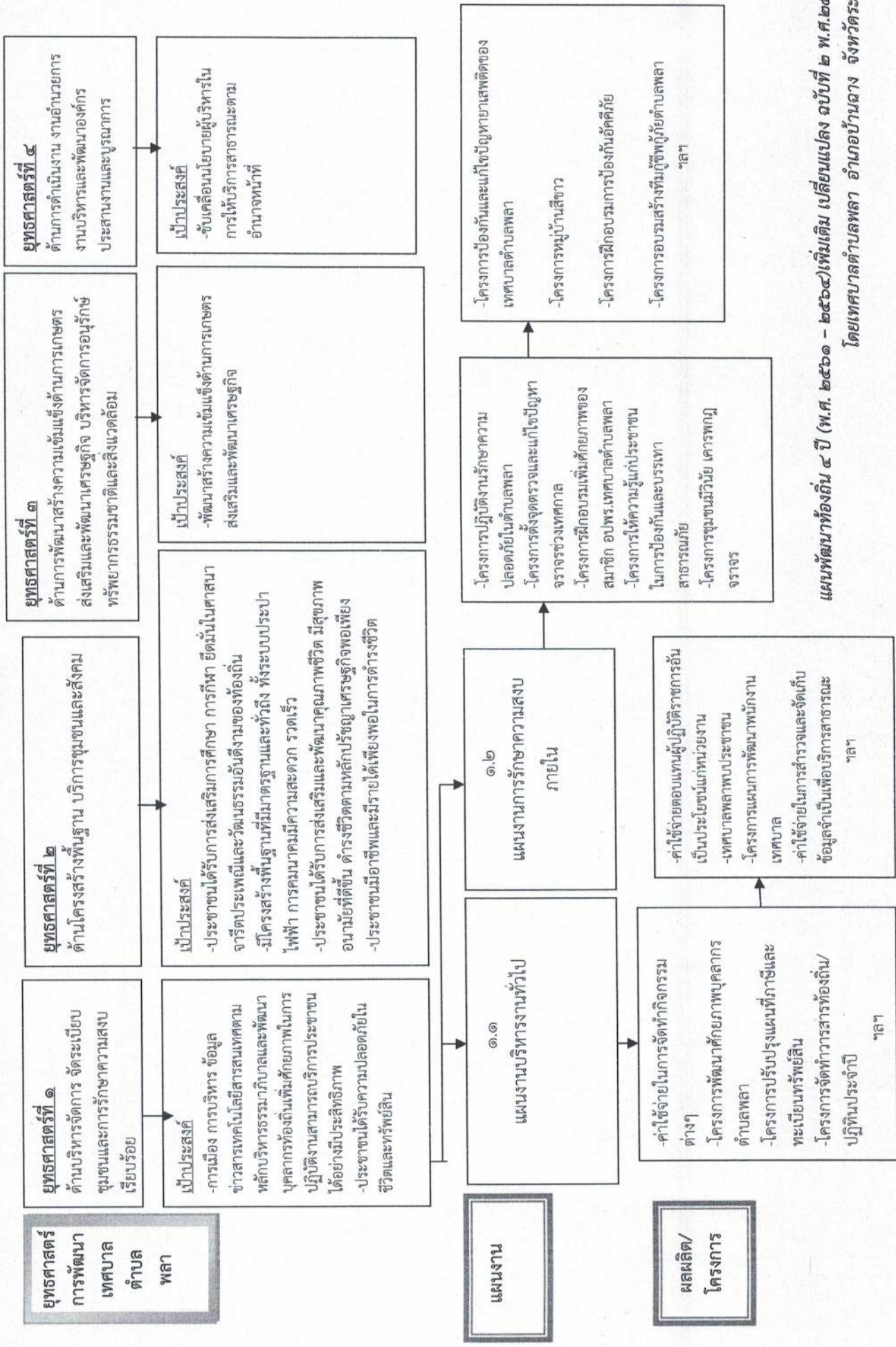
๓.๓ ความเชื่อมโยงยุทธศาสตร์การพัฒนาจังหวัดกับยุทธศาสตร์การพัฒนาระบบราชการขององค์กรปกครองส่วนท้องถิ่น (ต่อ)

ยพ.๐๑



๓.๓ ความเชื่อมโยงยุทธศาสตร์การพัฒนาจังหวัดกับยุทธศาสตร์การพัฒนาองค์กรปกครองส่วนท้องถิ่น (ต่อ)

ยพ.๐๑



แผนพัฒนาท้องถิ่น ๔ ปี (พ.ศ. ๒๕๖๑ - ๒๕๖๕)เพิ่มเติม เปรียบแปลง ฉบับที่ ๒ พ.ศ. ๒๕๖๑ โดยเทศบาลตำบลพลลา อำเภอบ้านฉาง จังหวัดระยอง

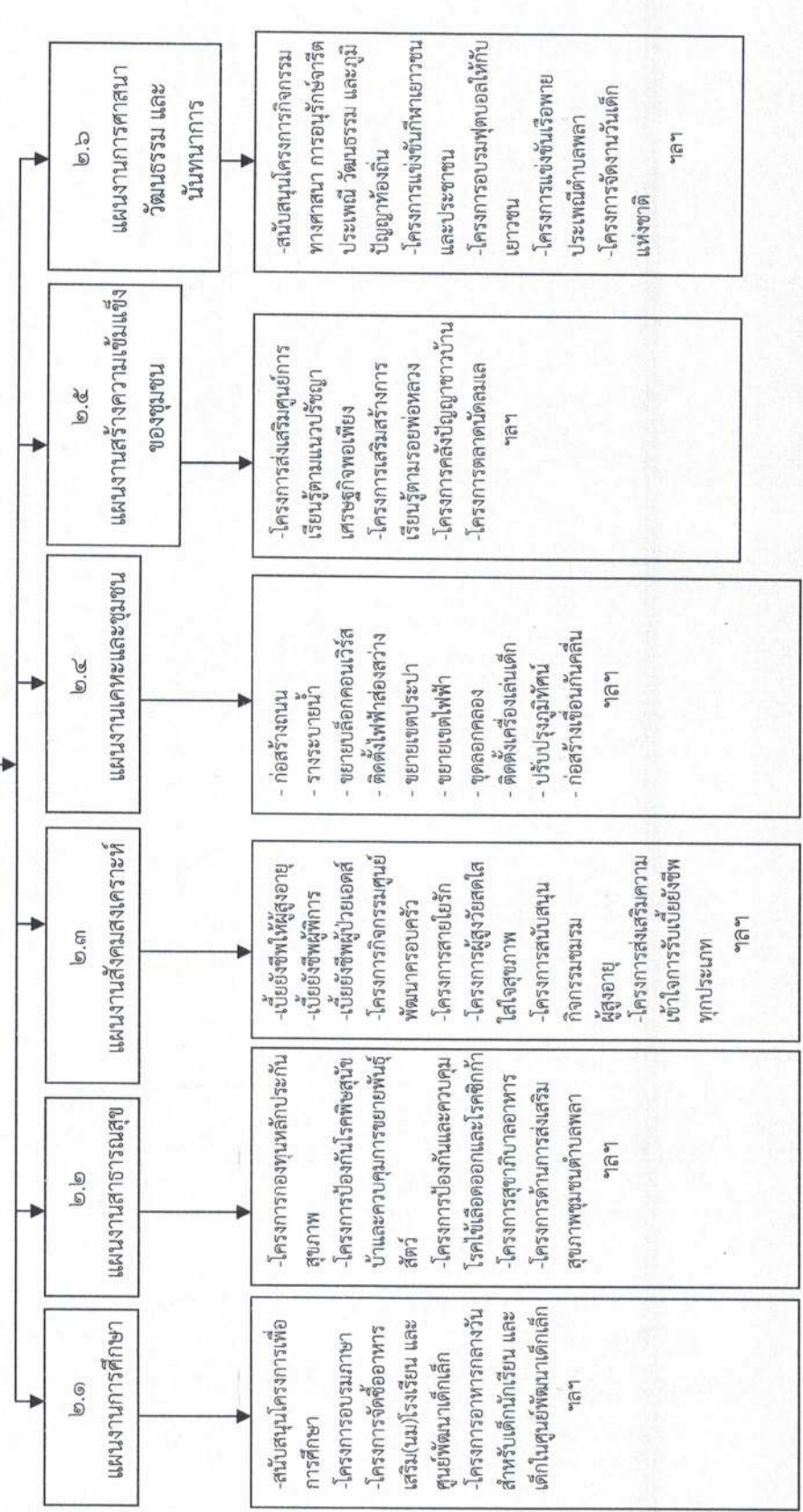
ยุทธศาสตร์การพัฒนา
เทศบาลตำบลพลา

ยุทธศาสตร์ที่ ๒ ด้านโครงสร้างพื้นฐาน บริการชุมชนและสังคม

เป้าประสงค์

-ประชาชนได้รับการส่งเสริมการศึกษา การกีฬา ยืดหยุ่นในศาสนา จารีตประเพณีและวัฒนธรรมอันดีงามของท้องถิ่น/มีโครงสร้างพื้นฐานและทั้งถึง ทั้งระบบประปา ไฟฟ้า การคมนาคมมีความสะดวก รวดเร็ว/ประชาชนได้รับการส่งเสริมและพัฒนาคุณภาพชีวิต มีสุขภาพอนามัยที่ดีขึ้น ดำรงชีวิตตามหลักปรัชญาเศรษฐกิจพอเพียง/ประชาชนมีอาชีพและมีรายได้เพียงพอในการดำรงชีวิต

แผนงานการพัฒนา



ผลผลิต/โครงการ

แผนพัฒนาท้องถิ่น ๔ ปี (พ.ศ. ๒๕๖๑ - ๒๕๖๔)เพิ่มเติม เปลี่ยนแปลง ฉบับที่ ๒ พ.ศ. ๒๕๖๑
โดยเทศบาลตำบลพลา อำเภอบ้านฉาง จังหวัดระยอง

ยุทธศาสตร์การพัฒนาเทศบาลตำบลพลา

ยุทธศาสตร์ที่ ๓
ด้านการพัฒนาสร้างความเข้มแข็งด้านการเกษตร ส่งเสริมและพัฒนาเศรษฐกิจ บริหารจัดการอนุรักษ์ทรัพยากรธรรมชาติและสิ่งแวดล้อม

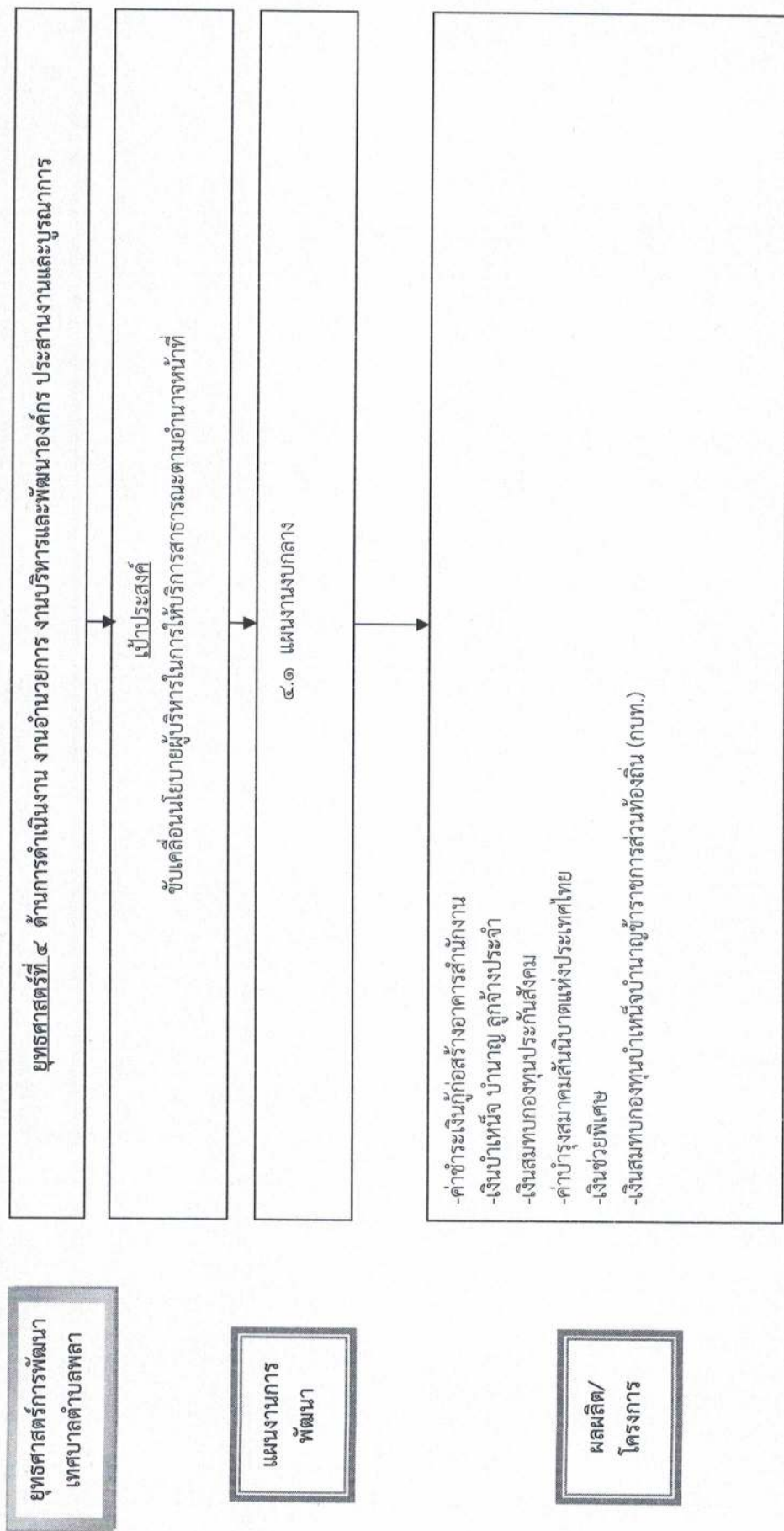
เป้าประสงค์
-พัฒนาสร้างความเข้มแข็งด้านการเกษตร ส่งเสริมและพัฒนาเศรษฐกิจ บริหารจัดการอนุรักษ์ทรัพยากรธรรมชาติและสิ่งแวดล้อม

แผนงานการพัฒนา

๓.๑ แผนงานการเกษตร

- โครงการศูนย์ถ่ายทอดเทคโนโลยีการเกษตรประจำตำบลพลา
- โครงการรักษาศูนย์การเรียนรู้ชุมชนชาติมิ่งคลอง
- โครงการชุดล่อโคลงไถกรตะแบก หมู่ที่ ๑ ต.พลา อ.บ้านฉาง จ.ระยอง
- โครงการชุดล่อโคลงลึกหมู่ที่ ๖ ต.พลา อ.บ้านฉาง จ.ระยอง
- โครงการชุมชนต้นแบบในการพัฒนาคุณภาพทรัพยากรธรรมชาติและสิ่งแวดล้อม
- โครงการส่งเสริมศูนย์การเรียนรู้ตามแนวปรัชญาเศรษฐกิจพอเพียงโครงการอนุรักษ์สัตว์น้ำทะเล
- โครงการประก่างเทียม (บ้านปลา)

ผลผลิต/โครงการ



๓.๔ แผนผังยุทธศาสตร์ (strategic map)


แบบ ยท.๐๒

“แหล่งท่องเที่ยวสะอาด พัฒนาคุณภาพคน ชุมชนน่าอยู่ ฟื้นฟูสิ่งแวดล้อม มุ่งสู่การบริหารจัดการที่ดี”

ยุทธศาสตร์	ยุทธศาสตร์ที่ ๑ ด้านบริหารจัดการ จัด ระเบียบชุมชนและการรักษา ความสงบเรียบร้อย	ยุทธศาสตร์ที่ ๒ ด้านโครงสร้างพื้นฐาน บริการชุมชนและ สังคม	ยุทธศาสตร์ที่ ๓ ด้านการพัฒนาสร้างความเข้มแข็งด้าน การเกษตร ส่งเสริมและพัฒนาเศรษฐกิจ บริหารจัดการอนุรักษ์ทรัพยากรธรรมชาติและ สิ่งแวดล้อม	ยุทธศาสตร์ที่ ๔ ด้านการดำเนินงาน งานอำนวยความสะดวก งานบริหารและพัฒนาองค์กร ประสานงานและบูรณาการ
เป้าประสงค์	ยุทธศาสตร์ที่ ๑ การเมือง การบริหาร ข้อมูล ข่าวสารเทคโนโลยีสารสนเทศ ตามหลักบริหารธรรมาภิบาล และพัฒนาบุคลากรท้องถิ่น เพิ่มศักยภาพในการ ปฏิบัติงานสามารถบริการ ประชาชนได้อย่างมี ประสิทธิภาพ -ประชาชนได้รับความ ปลอดภัยในชีวิตและทรัพย์สิน	ยุทธศาสตร์ที่ ๒ -ประชาชนได้รับการส่งเสริมการศึกษา การกีฬา ยึดมั่นในศาสนา จารีตประเพณี และวัฒนธรรมอันดีงามของท้องถิ่น/มี โครงสร้างพื้นฐานที่มีมาตรฐานและทั่วถึง ทั้งระบบประปา ไฟฟ้า การคมนาคมมี ความสะดวก รวดเร็ว/ประชาชนได้รับการ ส่งเสริมและพัฒนาคุณภาพชีวิต มีสุขภาพ อนามัยที่ดีขึ้น ดำรงชีวิตตามหลักปรัชญา เศรษฐกิจพอเพียง/ประชาชนมีอาชีพและ มีรายได้เพียงพอในการดำรงชีวิต	ยุทธศาสตร์ที่ ๒ พัฒนาสร้างความเข้มแข็งด้านการเกษตร ส่งเสริมและพัฒนาเศรษฐกิจ บริหาร จัดการอนุรักษ์ทรัพยากรธรรมชาติและ สิ่งแวดล้อม	ยุทธศาสตร์ที่ ๒ ขับเคลื่อนนโยบายผู้บริหารใน การ ให้บริการสาธารณะตามอำนาจ หน้าที่

<p>คำเป้าหมาย</p>	<p>ยุทธศาสตร์ที่ ๑</p> <p>๑. จำนวนกิจกรรมที่เกี่ยวข้องกับการบริหารทั่วไป และโครงการเกี่ยวกับป้องกันและบรรเทาสาธารณภัย</p> <p>๒. ผลการสำรวจความพึงพอใจของประชาชนที่มีต่อการให้บริการของ เทศบาลตำบลพลา</p> <p>๓. จำนวนบุคลากรที่เข้ารับการฝึกอบรม เพิ่มศักยภาพในด้านต่าง ๆ</p>	<p>ยุทธศาสตร์ที่ ๒</p> <p>๑. จำนวนร้อยละของครัวเรือนที่มีระบบสาธารณูปโภค สาธารณูปการครบถ้วน</p> <p>๒. จำนวนเส้นทางคมนาคมที่ได้รับการพัฒนาให้มีความสะดวกรวดเร็วและปลอดภัยเพิ่มมากขึ้น</p> <p>๓. จำนวนครั้งที่มีการเปิดโอกาสให้หน่วยงานราชการ ภาคเอกชน และทุกภาคส่วนเข้ามามีส่วนร่วมในกระบวนการพัฒนา / กิจกรรมต่าง ๆ กับเทศบาลตำบลพลา</p> <p>๔. จำนวนกิจกรรมที่ส่งเสริมให้ประชาชนมีคุณภาพชีวิตที่ดีมีสุขภาพอนามัยที่ดีขึ้น มีความปลอดภัยในชีวิตและทรัพย์สิน ดำรงชีวิตตามหลักปรัชญาเศรษฐกิจพอเพียง</p> <p>๕. จำนวนกิจกรรมที่เกี่ยวข้องกับการจัดการขยะ</p>	<p>ยุทธศาสตร์ที่ ๓</p> <p>๑. จำนวนกิจกรรมที่เกี่ยวข้องกับการส่งเสริมการเกษตร</p> <p>๒. จำนวนกิจกรรมที่เกี่ยวข้องกับการอนุรักษ์ทรัพยากรธรรมชาติและสิ่งแวดล้อม</p>	<p>ยุทธศาสตร์ที่ ๔</p> <p>๑. จำนวนการดำเนินงาน งานอำนวยความสะดวก งานบริหารและพัฒนาองค์กร ประสานงานและบูรณาการให้บริการสาธารณะตามอำนาจหน้าที่</p>
-------------------	---	---	---	---

<p>กลยุทธ์</p> <p style="text-align: center;">↑</p>	<p>ยุทธศาสตร์ที่ ๑</p> <p>๑. พัฒนาส่งเสริมการพัฒนาศักยภาพบุคลากร</p> <p>๒. พัฒนาส่งเสริมการบริการประชาชน</p> <p>๓. จัดทำวัสดุอุปกรณ์ พัฒนาเครื่องมือ เครื่องใช้ สถานที่ฯลฯ ใน การปฏิบัติงาน</p> <p>๔. พัฒนาระบบงานป้องกันและบรรเทาสาธารณภัย รักษาความปลอดภัยภายในชีวิตและทรัพย์สิน</p> <p>๕. พัฒนาสนับสนุนให้มีการบังคับใช้กฎหมายและข้อบัญญัติท้องถิ่น</p>	<p>ยุทธศาสตร์ที่ ๒</p> <p>๑. จัดให้มีการก่อสร้าง ปรับปรุงซ่อมแซม บำรุงรักษาถนนและรางระบายน้ำ ฯลฯ จัดสร้างแหล่งน้ำเพื่อการบริโภค อุปโภคและสาธารณสุข</p> <p>พัฒนาปรับปรุงภูมิทัศน์ สถานที่พักผ่อน</p> <p>๒. พัฒนาเสริมสร้างความเข้มแข็งให้กับชุมชน การมีส่วนร่วมของประชาชน</p> <p>๓. พัฒนาสนับสนุนด้านสาธารณสุข</p> <p>๔. พัฒนาคุณภาพชีวิตและสวัสดิการสังคม ส่งเสริมความเข้มแข็งทางสถาบันครอบครัวและสังคม</p> <p>๕. พัฒนาส่งเสริมให้ความรู้ในเรื่องเศรษฐกิจพอเพียง</p> <p>๖. พัฒนาส่งเสริมและสนับสนุนทางการศึกษาทั้งในระบบ นอกระบบ และตามอัธยาศัยให้มีคุณภาพ</p> <p>๗. ส่งเสริมกิจกรรมด้านกีฬา</p> <p>๘. ส่งเสริมศาสนาและอนุรักษ์ศิลปะประเพณี วัฒนธรรมและภูมิปัญญาท้องถิ่น</p> <p>๙. ส่งเสริมกลุ่มอาชีพในชุมชน พัฒนาสินค้าและบริการ</p>	<p>ยุทธศาสตร์ที่ ๓</p> <p>๑. พัฒนาศูนย์การเรียนรู้แก่ประชาชน</p> <p>๒. พัฒนาสร้างความเข้มแข็งด้านการเกษตร</p> <p>๓. ส่งเสริมให้ชุมชนมีการรวมกลุ่มเพื่อวางแผนจัดการสิ่งแวดล้อมและจัดกิจกรรมด้านอนุรักษ์ธรรมชาติและสิ่งแวดล้อม</p>	<p>ยุทธศาสตร์ที่ ๔</p> <p>๑. ดำเนินงานอำนวยความสะดวก บริหารและพัฒนาองค์กร</p> <p>ประสานงานและบูรณาการ การให้บริการสาธารณะตามอำนาจหน้าที่</p>
---	---	--	---	---

แผนงาน		ยุทธศาสตร์ที่ ๑ ๑. แผนงานบริหารงานทั่วไป ๒. แผนงานการรักษาความสงบภายใน	ยุทธศาสตร์ที่ ๒ ๑. แผนงานการศึกษา ๒. แผนงานสาธารณสุข ๓. แผนงานสังคมสงเคราะห์ ๔. แผนงานเคหะและชุมชน ๕. แผนงานสร้างความเข้มแข็งของชุมชน ๖. แผนงานการศาสนา วัฒนธรรมและนันทนาการ	ยุทธศาสตร์ที่ ๓ ๑. แผนงานอุตสาหกรรมและการโยธา ๒. แผนงานการเกษตร ๓. แผนงานการพาณิชย์	ยุทธศาสตร์ที่ ๔ ๑. แผนงานงบกลาง
--------	---	---	--	---	---

แผนพัฒนาท้องถิ่น ๔ ปี (พ.ศ.๒๕๖๑ - ๒๕๖๔) เพิ่มเติม เปลี่ยนแปลง ฉบับที่ ๒ พ.ศ.๒๕๖๑

เทศบาลตำบลพลา

อำเภอบ้านฉาง จังหวัดระยอง

.....
 ตามที่เทศบาลตำบลพลา ได้จัดทำแผนพัฒนาท้องถิ่น ๔ ปี (พ.ศ.๒๕๖๑-๒๕๖๔) เพิ่มเติม เปลี่ยนแปลง ฉบับที่ ๒ พ.ศ.๒๕๖๑ เพื่อเป็นแนวทางในการพัฒนาเทศบาลให้เกิดประสิทธิภาพและประสิทธิผล โดยคำนึงถึงปัญหา และความต้องการของประชาชนในท้องถิ่นเป็นหลัก รวมถึงการเพิ่มประสิทธิภาพในการ ปฏิบัติงานของบุคลากรในองค์กรและความสะดวกสบายของประชาชนที่มาติดต่อราชการ และโครงการ/กิจกรรม ตามนโยบายของอำเภอและจังหวัด แต่ปรากฏว่าโครงการ/กิจกรรม หรือครุภัณฑ์ที่จำเป็นต้องดำเนินการ ไม่ได้ บรรลุในแผนพัฒนาท้องถิ่น ๔ ปี (พ.ศ.๒๕๖๑ - ๒๕๖๔)

เทศบาลตำบลพลา จึงจำเป็นต้องมีการเพิ่มเติมโครงการ/กิจกรรม/ครุภัณฑ์ที่ไม่มีในแผนพัฒนา ท้องถิ่น ๔ ปี (พ.ศ.๒๕๖๑-๒๕๖๔) เพื่อรองรับการจัดทำโครงการที่สำคัญและเพื่อให้เทศบาลตำบลพลา สามารถ ดำเนินงานในการพัฒนาท้องถิ่นได้อย่างมีประสิทธิภาพต่อไป โดยได้จัดทำแผนพัฒนาท้องถิ่น ๔ ปี (พ.ศ.๒๕๖๑ - ๒๕๖๔) เพิ่มเติม เปลี่ยนแปลง ฉบับที่ ๒ พ.ศ.๒๕๖๑ ดังนี้

เพิ่มเติมโครงการ

แบบ ผ.๐๑ สำหรับ องค์กรปกครองส่วนท้องถิ่นดำเนินการ

๒.๔ แผนงานเคหะและชุมชน (พ.ศ.๒๕๖๑)

แบบ ผ.๐๑ สำหรับ องค์กรปกครองส่วนท้องถิ่นดำเนินการ

แผนงานเคหะและชุมชน เพื่อบรรจุในปี พ.ศ.๒๕๖๑

๑. โครงการติดตั้งชุดโคมไฟสาธารณะ พร้อมเสาโคมกิ่งเดี่ยว สายหน้าหมู่บ้านสกุลทอง ม.๑ ต.พลา อ.บ้านฉาง จ.ระยอง โดยทำการติดตั้งโคมไฟสาธารณะ พร้อมเสาโคมกิ่งเดี่ยว ความสูง ๙.๐๐ เมตร จำนวน ๑๐ ต้น (ตามแบบ ทต.พลา) งบประมาณ ๔๙๐,๐๐๐ บาท
๒. โครงการติดตั้งชุดโคมไฟสาธารณะ พร้อมเสาโคมกิ่งเดี่ยว สายเทศบาล ๒ ซอย ๔ ม. ๒ ต.พลา อ.บ้านฉาง จ.ระยอง โดยทำการติดตั้งโคมไฟสาธารณะ พร้อมเสาโคมกิ่งเดี่ยว ความสูง ๙.๐๐ เมตร จำนวน ๑๐ ต้น งบประมาณ ๔๙๐,๐๐๐ บาท
๓. โครงการติดตั้งชุดโคมไฟสาธารณะ พร้อมเสาโคมกิ่งเดี่ยว สายเทศบาล ๒ ซอย ๕ ม. ๒ ต.พลา อ.บ้านฉาง จ.ระยอง โดยทำการติดตั้งโคมไฟสาธารณะ พร้อมเสาโคมกิ่งเดี่ยว ความสูง ๙.๐๐ เมตร จำนวน ๑๐ ต้น งบประมาณ ๔๙๐,๐๐๐ บาท
๔. โครงการติดตั้งชุดโคมไฟสาธารณะ พร้อมเสาโคมกิ่งเดี่ยว สายเทศบาล ๔ ซอย ๑ ม. ๔ ต.พลา อ.บ้านฉาง จ.ระยอง โดยทำการติดตั้งโคมไฟสาธารณะ พร้อมเสาโคมกิ่งเดี่ยว ความสูง ๙.๐๐ เมตร จำนวน ๑๐ ต้น งบประมาณ ๔๙๐,๐๐๐ บาท
๕. โครงการติดตั้งชุดโคมไฟสาธารณะ พร้อมเสาโคมกิ่งเดี่ยว สายเทศบาล ๕ ซอย ๑๓ ม.๕ ต.พลา อ.บ้านฉาง จ.ระยอง โดยทำการติดตั้งโคมไฟสาธารณะ พร้อมเสาโคมกิ่งเดี่ยว ความสูง ๙.๐๐ เมตร จำนวน ๑๐ ต้น งบประมาณ ๔๙๐,๐๐๐ บาท
๖. โครงการติดตั้งชุดโคมไฟสาธารณะ พร้อมเสาโคมกิ่งเดี่ยว สายเทศบาล ๕ ซอย ๑๖ ม.๕ ต.พลา อ.บ้านฉาง จ.ระยอง โดยทำการติดตั้งโคมไฟสาธารณะ พร้อมเสาโคมกิ่งเดี่ยว ความสูง ๙.๐๐ เมตร จำนวน ๔๐ ต้น งบประมาณ ๒,๐๐๐,๐๐๐ บาท

๗.โครงการติดตั้งชุดโคมไฟสาธารณะ พร้อมเสาโคมกิ่งเดี่ยว สายเทศบาล ๖ ซอยตะกาด-
สี่ก๊ก ม.๖ ต.พลา อ.บ้านฉาง จ.ระยอง โดยทำการติดตั้งโคมไฟสาธารณะ พร้อมเสาโคมกิ่งเดี่ยว ความสูง ๙.๐๐
เมตร จำนวน ๑๐ ต้น งบประมาณ ๔๙๐,๐๐๐ บาท

๘.โครงการติดตั้งชุดโคมไฟสาธารณะ พร้อมเสาโคมกิ่งเดี่ยว สายเทศบาล ๗ ซอย ๕ ม.๗
ต.พลา อ.บ้านฉาง จ.ระยอง โดยทำการติดตั้งโคมไฟสาธารณะ พร้อมเสาโคมกิ่งเดี่ยว ความสูง ๙.๐๐ เมตร
จำนวน ๑๐ ต้น งบประมาณ ๔๙๐,๐๐๐ บาท

๙.โครงการติดตั้งชุดโคมไฟสาธารณะ พร้อมเสาโคมกิ่งเดี่ยว สายเทศบาล ๗ ซอย ๑๑
ม.๗ ต.พลา อ.บ้านฉาง จ.ระยอง โดยทำการติดตั้งโคมไฟสาธารณะ พร้อมเสาโคมกิ่งเดี่ยว ความสูง ๙.๐๐ เมตร
จำนวน ๑๐ ต้น งบประมาณ ๔๙๐,๐๐๐ บาท

๑๐.โครงการขยายไหล่ทางคอนกรีตเสริมเหล็ก สายเทศบาล ๗ ซอย ๒ และสายเทศบาล
๗ ซอย ๓ ม.๗ ต.พลา อ.บ้านฉาง จ.ระยอง โดยทำการ ขยายไหล่ทางคอนกรีตเสริมเหล็ก กว้าง ๑.๐๐ - ๔.๕๐
เมตร ยาว ๑๘๑.๐๐ เมตร หน้า ๐.๑๕ เมตร หรือคิดเป็นพื้นที่ไม่น้อยกว่า ๕๓๑ ตารางเมตร (ตามแบบ ทต.พลา)
งบประมาณ ๓๗๒,๐๐๐ บาท

๑๑.โครงการปรับปรุงไฟฟ้าสาธารณะ แบบเสาเหล็กสูง (High Mast) ม.๒ ต.พลา
อ.บ้านฉาง จ.ระยอง โดยทำการปรับปรุงชุดระบบควบคุมไฟฟ้าสาธารณะ แบบเสาเหล็กสูง (High Mast) พร้อม
เปลี่ยนชุดโคมไฟฟ้าแสงสว่างเดิม เป็นชุดโคมไฟฟ้าแสงสว่างแบบ LED จำนวน ๔ ชุด/ต้น จำนวน ๑ ต้น
งบประมาณ ๑๔๐,๐๐๐ บาท

๑๒.โครงการปรับปรุงไฟฟ้าสาธารณะ แบบเสาเหล็กสูง (High Mast) ม.๕ ต.พลา
อ.บ้านฉาง จ.ระยอง โดยทำการปรับปรุงชุดระบบควบคุมไฟฟ้าสาธารณะ แบบเสาเหล็กสูง (High Mast) พร้อม
เปลี่ยนชุดโคมไฟฟ้าแสงสว่างเดิม เป็นชุดโคมไฟฟ้าแสงสว่างแบบ LED จำนวน ๔ ชุด/ต้น จำนวน ๓ ต้น
งบประมาณ ๔๒๐,๐๐๐ บาท

๑๓.โครงการปรับปรุงไฟฟ้าสาธารณะ แบบเสาเหล็กสูง (High Mast) ม.๗ ต.พลา
อ.บ้านฉาง จ.ระยอง โดยทำการปรับปรุงชุดระบบควบคุมไฟฟ้าสาธารณะ แบบเสาเหล็กสูง (High Mast) พร้อม
เปลี่ยนชุดโคมไฟฟ้าแสงสว่างเดิม เป็นชุดโคมไฟฟ้าแสงสว่างแบบ LED จำนวน ๔ ชุด/ต้น จำนวน ๒ ต้น
งบประมาณ ๒๘๐,๐๐๐ บาท

แบบ ผ.๐๒ สำหรับ อุดหนุนองค์กรปกครองส่วนท้องถิ่น ส่วนราชการ รัฐวิสาหกิจ องค์กร
ประชาชน

ยุทธศาสตร์ที่ ๒ ด้านบริการชุมชนและสังคม

แผนงานสาธารณสุข

ตามแนวทางการดำเนินงานตามโครงการพระราชดำริด้านสาธารณสุข ประจำปีงบประมาณ
๒๕๖๑ (หนังสือกรมส่งเสริมการปกครองท้องถิ่น ที่ มท ๐๘๐๘.๒/๑๓๖๘๙-๑๓๗๖๔ ลงวันที่ ๒ พฤศจิกายน
๒๕๖๐) กรมส่งเสริมการปกครองท้องถิ่น ได้จัดสรรเงินอุดหนุนสำหรับการดำเนินงานตามแนวทางโครงการ
พระราชดำริด้านสาธารณสุข ประจำปี ๒๕๖๑ ให้แก่องค์กรปกครองส่วนท้องถิ่น หมู่บ้านละ ๒๐,๐๐๐ บาท ให้
คณะกรรมการหมู่บ้านหรือชุมชน จัดทำโครงการตามพระราชดำริ จำนวนอย่างน้อย ๓ โครงการ ขอรับการ
สนับสนุนงบประมาณจากท้องถิ่น ผ่านประชาคมหมู่บ้าน ตามสภาพปัญหาและบริบทของพื้นที่ชุมชน การตั้ง
งบประมาณ ให้ดำเนินการตั้งในหมวดเงินอุดหนุน โดยถือปฏิบัติตามระเบียบกระทรวงมหาดไทย ว่าด้วยเงิน
อุดหนุนขององค์กรปกครองส่วนท้องถิ่น พ.ศ. ๒๕๕๙ เพื่อสนับสนุนให้ชุมชน/หมู่บ้าน ๆ แห่งละ ๒๐,๐๐๐ บาท
จำนวน ๗ ชุมชน โดยขอเพิ่มโครงการ ดังนี้

๑.โครงการพระราชดำริด้านสาธารณสุข ประจำปี ๒๕๖๑

๑.๑ โครงการสืบสานพระราชปณิธานสมเด็จพระเจ้า ด้านภัยมะเร็งเต้านม

๑.๒ โครงการควบคุมการขาดสารไอโอดีนของสมเด็จพระเทพรัตนราชสุดาฯ สยามบรมราช

กุมารี

๑.๓ โครงการส่งเสริมโภชนาการและสุขภาพอนามัยแม่และเด็กของสมเด็จพระเทพฯ

รัตนราชสุดาฯ สยามบรมราชกุมารี

งบประมาณ ๑๔๐,๐๐๐ บาท

แบบ ผ.๐๕ สำหรับประสานโครงการพัฒนาจังหวัด

ยุทธศาสตร์ที่ ๒ ด้านบริการชุมชนและสังคม

แผนงานเคหะและชุมชน (พ.ศ.๒๕๖๑-๒๕๖๔)

๑. โครงการขุดลอกคลองลึกลับ หมู่ที่ ๖ ตำบลพลลา อำเภอบ้านฉาง จังหวัดระยอง โดยทำการ ขุดลอกคลองลึกลับ ขนาดกว้างเฉลี่ย ๖-๑๐ เมตร ลึกเฉลี่ย ๑.๕๐ เมตร (จากระดับท้องคลองเดิม) ยาว ๒,๒๖๐.๐๐ เมตร หรือคิดเป็นปริมาณดินขุดไม่น้อยกว่า ๒๑,๐๓๔.๐๐ ลูกบาศก์เมตร (ตามแบบเทศบาล ตำบลพลลา) งบประมาณ ๗๐๐,๐๐๐ บาท

๒. โครงการปรับปรุงถนนพาราแอสฟัลท์ติกคอนกรีต สายทางหลวงท้องถิ่น หมายเลข ๓๐๓๗ (พลา-กม.๑๖) หมู่ที่ ๒ และหมู่ที่ ๕ ต.พลา อ.บ้านฉาง จ.ระยอง โดยทำการ Overlay ผิวจราจรเดิม กว้าง ๘-๑๒ เมตร ยาว ๒,๐๐๐ เมตร หรือคิดเป็นพื้นที่ผิวจราจรไม่น้อยกว่า ๒๒,๐๐๐ ตารางเมตร งบประมาณ ๙,๖๓๓,๐๐๐ บาท

แบบ ผ.๐๘ บัญชีครุภัณฑ์

ยุทธศาสตร์ที่ ๑ ด้านการบริหารจัดการ จัดระเบียบชุมชนและการรักษาความสงบเรียบร้อย

แผนงานบริหารงานทั่วไป พ.ศ.๒๕๖๑

๑. จัดซื้อโทรศัพท์เคลื่อนที่ จำนวน ๑ เครื่อง งบประมาณ ๑๕,๐๐๐ บาท เพื่อใช้ในการติดต่องาน ประชาสัมพันธ์งานกิจกรรมของตำบลพลลาและข่าวสารที่มีประโยชน์แก่ประชาชน สามารถติดต่อสื่อสารผ่านทางโซเชียลเน็ตเวิร์ค สามารถโทรเข้า โทรออก มีระบบ Network ใช้โปรแกรม Line ได้ ใช้โปรแกรม Facebook ได้ สามารถถ่ายรูป บันทึกวีดิโอได้ สามารถบันทึกเสียงได้

เปลี่ยนแปลงรายละเอียด/งบประมาณ

แบบ ผ.๐๑

ยุทธศาสตร์ที่ ๑ ด้านการบริหารจัดการ จัดระเบียบชุมชนและการรักษาความสงบเรียบร้อย

๑.๑ แผนงานบริหารงานทั่วไป (พ.ศ.๒๕๖๑-๒๕๖๔)

- รายการที่ ๒ ค่าใช้จ่ายในการเดินทางไปราชการ

เปลี่ยนแปลงงบประมาณจาก ๑,๐๐๐,๐๐๐ บาท เป็น ๓๐๐,๐๐๐ บาท

- รายการที่ ๔ โครงการพัฒนาศักยภาพบุคลากรตำบลพลลา เปลี่ยนแปลงงบประมาณจาก ๕๐๐,๐๐๐ บาท เป็น ๓๕๐,๐๐๐ บาท

- รายการที่ ๑๑ โครงการแผนการพัฒนาพนักงานเทศบาล

เปลี่ยนแปลงงบประมาณจาก ๕๐,๐๐๐ บาท เป็น ๓๐,๐๐๐ บาท

- รายการที่ ๑๓ ค่าจ้างสำรวจ ออกแบบ เพื่อการถนนสภาพพื้นที่

เปลี่ยนแปลงงบประมาณจาก ๕๐๐,๐๐๐ บาท เป็น ๑๐,๐๐๐ บาท

- รายการที่ ๑๕ ค่าชดเชยค่าเสียหาย หรือค่าสินไหมทดแทน หรือเงินช่วยเหลือพนักงานเทศบาล ลูกจ้าง และพนักงานจ้างที่ต้องคดีอาญา เปลี่ยนแปลงงบประมาณจาก ๕๐,๐๐๐ บาท เป็น ๑๐,๐๐๐ บาท

แผนพัฒนาท้องถิ่นสี่ปี (พ.ศ. ๒๕๖๑ - ๒๕๖๔)เพิ่มเติม เปลี่ยนแปลง ฉบับที่ ๒ พ.ศ.๒๕๖๑

โดยเทศบาลตำบลพลลา อำเภอบ้านฉาง จังหวัดระยอง

- รายการที่ ๑๘ โครงการบิ๊คคลีนนิ่งเดย์ เปลี่ยนแปลงงบประมาณจาก ๑๐,๐๐๐ บาท เป็น ๕,๐๐๐ บาท

๑.๒ แผนงานการรักษาความสงบภายใน (พ.ศ.๒๕๖๑-๒๕๖๔)

- รายการที่ ๖ โครงการป้องกันและแก้ไขปัญหาเสพติดของเทศบาลตำบลพลลา
เปลี่ยนแปลงงบประมาณจาก ๑๐๐,๐๐๐ บาท เป็น ๕๐,๐๐๐ บาท
- รายการที่ ๗ โครงการหมู่บ้านสีขาว
เปลี่ยนแปลงงบประมาณจาก ๑๐,๐๐๐ บาท เป็น ๕,๐๐๐ บาท

ยุทธศาสตร์ที่ ๒ ด้านโครงสร้างพื้นฐาน บริการชุมชนและสังคม

๒.๑ แผนงานการศึกษา (พ.ศ.๒๕๖๑-๒๕๖๔)

- รายการที่ ๙ โครงการสนับสนุนค่าใช้จ่ายการบริหารสถานศึกษา (ค่าจัดการเรียนการสอน)
เปลี่ยนแปลงงบประมาณจาก ๑๗๐,๐๐๐ บาท เป็น ๑๓๐,๙๐๐ บาท

- รายการที่ ๑๐ โครงการจัดซื้ออาหารเสริม (นม) ให้กับโรงเรียนในพื้นที่ตำบลพลลา และให้กับศูนย์พัฒนาเด็กเล็ก

เปลี่ยนแปลงงบประมาณจาก ๑,๓๐๐,๐๐๐ บาท เป็น ๑,๑๗๔,๖๓๑ บาท

- รายการที่ ๑๑ โครงการกลางวันให้กับศูนย์พัฒนาเด็กเล็ก

เปลี่ยนแปลงงบประมาณจาก ๕๒๐,๐๐๐ บาท เป็น ๓๗๗,๓๐๐ บาท

๒.๒ แผนงานสาธารณสุข (พ.ศ.๒๕๖๑-๒๕๖๔)

- รายการที่ ๑ โครงการกองทุนหลักประกันสุขภาพ
เปลี่ยนแปลงงบประมาณจาก ๕๐๐,๐๐๐ บาท เป็น ๓๐๐,๐๐๐ บาท
- รายการที่ ๒ โครงการป้องกันโรคพิษสุนัขบ้าและควบคุมการขยายพันธุ์สัตว์
เปลี่ยนแปลงงบประมาณจาก ๗๐,๐๐๐ บาท เป็น ๕๐,๐๐๐ บาท
- รายการที่ ๓ โครงการป้องกันและควบคุมโรคไข้เลือดออกและโรคชิกก้า
เปลี่ยนแปลงงบประมาณจาก ๕๐,๐๐๐ บาท เป็น ๕,๐๐๐ บาท
- รายการที่ ๕ โครงการด้านการส่งเสริมสุขภาพชุมชนตำบลพลลา
ตั้งงบประมาณ ๒๐๐,๐๐๐ บาท
- รายการที่ ๗ โครงการป้องกันและควบคุมโรคเอดส์
เปลี่ยนแปลงงบประมาณจาก ๕๐,๐๐๐ บาท เป็น ๕,๐๐๐ บาท
- รายการที่ ๘ โครงการส่งเสริมการออกกำลังกายภายในชุมชน
เปลี่ยนแปลงงบประมาณจาก ๓๐,๐๐๐ บาท เป็น ๕,๐๐๐ บาท
- รายการที่ ๑๑ โครงการเสริมทักษะพัฒนาผู้ประกอบการ
เปลี่ยนแปลงงบประมาณจาก ๓๐,๐๐๐ บาท เป็น ๑๐,๐๐๐ บาท
- รายการที่ ๑๖ โครงการบำบัดน้ำเสีย
เปลี่ยนแปลงงบประมาณจาก ๕๐,๐๐๐ บาท เป็น ๑๕,๐๐๐ บาท

๒.๓ แผนงานสังคมสงเคราะห์ (พ.ศ.๒๕๖๑-๒๕๖๔)

- รายการที่ ๔ โครงการกิจกรรมศูนย์พัฒนาครอบครัว
เปลี่ยนแปลงงบประมาณจาก ๓๐,๐๐๐ บาท เป็น ๒๐,๐๐๐ บาท
- รายการที่ ๕ โครงการสายใยรัก
เปลี่ยนแปลงงบประมาณจาก ๒๐,๐๐๐ บาท เป็น ๑๕,๐๐๐ บาท
- รายการที่ ๗ โครงการสนับสนุนกิจกรรมชมรมผู้สูงอายุ
เปลี่ยนแปลงงบประมาณจาก ๒๐๐,๐๐๐ บาท เป็น ๔๐,๐๐๐ บาท

- เปลี่ยนแปลงงบประมาณจาก ๒๐๐,๐๐๐ บาท เป็น ๔๐,๐๐๐ บาท
- รายการที่ ๙ โครงการส่งเสริมความรู้ความเข้าใจผู้ดูแลคนพิการ
เปลี่ยนแปลงงบประมาณจาก ๓๐,๐๐๐ บาท เป็น ๒๐,๐๐๐ บาท

๒.๔ แผนงานเคหะและชุมชน (พ.ศ.๒๕๖๑)

- รายการที่ ๔ โครงการก่อสร้างโรงจอดรถบรรทุกขยะ พร้อมเทพื้นและจัดทำระบบบำบัด น้ำเสีย หมู่ที่ ๒ ต.พลา อ.บ้านฉาง จ.ระยอง

เปลี่ยนแปลงงบประมาณจาก ๕๐๐,๐๐๐ บาท เป็น ๔๐๐,๐๐๐ บาท

- รายการที่ ๗ โครงการปรับปรุงถนนแอสฟัลท์ติกคอนกรีต พร้อมระบบระบายน้ำ ถนนสายหน้า รพ. สด.พลา หมู่ที่ ๕ โดยทำการปรับปรุงผิวจราจรแอสฟัลท์ติกคอนกรีต ขนาดผิวจราจร กว้าง ๖ เมตร ยาว ๓๕๐ เมตร หนา ๐.๐๕ เมตร หรือมีพื้นที่ผิวจราจรไม่น้อยกว่า ๒,๑๐๐ ตารางเมตร พร้อมระบบระบายน้ำ คสล.กว้าง ๐.๓๐ เมตร ลึกเฉลี่ย ๐.๕๐ เมตร ยาว ๑๓๐ เมตร (ตามแบบ ทต.พลา) งบประมาณ ๑,๒๗๐,๐๐๐ บาท

เปลี่ยนแปลงรายละเอียดโครงการ ดังนี้

- โครงการปรับปรุงถนนพาราแอสฟัลท์ติกคอนกรีต พร้อมระบบระบายน้ำ ถนนสายหน้า รพ. สด.พลา หมู่ที่ ๕ โดยทำการปรับปรุงผิวจราจรพาราแอสฟัลท์ติกคอนกรีต ขนาดผิวจราจร กว้าง ๖ เมตร ยาว ๓๕๐ เมตร หนา ๐.๐๕ เมตร หรือมีพื้นที่ผิวจราจรไม่น้อยกว่า ๒,๑๐๐ ตารางเมตร พร้อมระบบระบายน้ำ คสล. กว้าง ๐.๓๐ เมตร (ภายใน) ลึกเฉลี่ย ๐.๕๐ เมตร ยาว ๘๐ เมตร (ตามแบบ ทต.พลา) งบประมาณ ๑,๒๗๐,๐๐๐ บาท (ตามแผนพัฒนาท้องถิ่นสี่ปี (พ.ศ.๒๕๖๑-๒๕๖๔)เพิ่มเติม เปลี่ยนแปลง ฉบับที่ ๑ พ.ศ.๒๕๖๐ หน้า ๔๒ รายการที่ ๗

๒.๕ แผนงานสร้างความเข้มแข็งของชุมชน (พ.ศ.๒๕๖๑-๒๕๖๔)

- รายการที่ ๑ โครงการฝึกอาชีพตามหลักปรัชญาเศรษฐกิจพอเพียง
เปลี่ยนแปลงงบประมาณจาก ๓๐,๐๐๐ บาท เป็น ๒๕,๐๐๐ บาท
- รายการที่ ๒ โครงการส่งเสริมการเรียนรู้ตามรอยพ่อหลวง
เปลี่ยนแปลงงบประมาณจาก ๓๐๐,๐๐๐ บาท เป็น ๓๓๐,๐๐๐ บาท
- รายการที่ ๙ โครงการส่งเสริมอาชีพกลุ่มคนพิการ
เปลี่ยนแปลงงบประมาณจาก ๒๐,๐๐๐ บาท เป็น ๑๐,๐๐๐ บาท
- รายการที่ ๑๐ โครงการอบรมให้ความรู้เกี่ยวกับแผนชุมชน
เปลี่ยนแปลงงบประมาณจาก ๑๐๐,๐๐๐ บาท เป็น ๑๕,๐๐๐ บาท
- รายการที่ ๑๑ โครงการเพิ่มศักยภาพผู้นำชุมชนตำบลพลา
เปลี่ยนแปลงงบประมาณจาก ๓๐๐,๐๐๐ บาท เป็น ๕๐๐,๐๐๐ บาท
- รายการที่ ๑๒ โครงการเวทีชาวบ้าน
เปลี่ยนแปลงงบประมาณจาก ๓๐,๐๐๐ บาท เป็น ๑๕,๐๐๐ บาท
- รายการที่ ๑๓ โครงการประชุมประชาคม
เปลี่ยนแปลงงบประมาณจาก ๕๐,๐๐๐ บาท เป็น ๒๐,๐๐๐ บาท

๒.๖ แผนงานศาสนา วัฒนธรรมและนันทนาการ (พ.ศ.๒๕๖๑-๒๕๖๔)

- รายการที่ ๑ โครงการแข่งขันกีฬาเยาวชนและประชาชน
เปลี่ยนแปลงงบประมาณจาก ๔๐๐,๐๐๐ บาท เป็น ๒๐๐,๐๐๐ บาท
- รายการที่ ๒ โครงการอบรมฟุตบอลให้กับเยาวชน

- เปลี่ยนแปลงงบประมาณจาก ๒๐,๐๐๐ บาท เป็น ๓๐,๐๐๐ บาท
- รายการที่ ๓ โครงการแข่งขันเรือพายประเพณีตำบลพลลา
เปลี่ยนแปลงงบประมาณจาก ๘๐,๐๐๐ บาท เป็น ๗๐,๐๐๐ บาท
- รายการที่ ๖ โครงการจัดงานประเพณีลอยกระทงลงทะเลวัดพลลา
เปลี่ยนแปลงงบประมาณจาก ๕๐๐,๐๐๐ บาท เป็น ๒๐๐,๐๐๐ บาท
- รายการที่ ๗ โครงการอบรมสร้างเสริมคุณธรรม จริยธรรม วัยเรียน วัยใส พัฒนาทักษะชีวิต
เปลี่ยนแปลงงบประมาณจาก ๘๐,๐๐๐ บาท เป็น ๑๐๐,๐๐๐ บาท
- รายการที่ ๘ โครงการอบรมศีลธรรม จริยธรรมของบุคลากร
เปลี่ยนแปลงงบประมาณจาก ๕๐,๐๐๐ บาท เป็น ๓๐,๐๐๐ บาท
- รายการที่ ๙ โครงการจัดงานวันเทศบาล
เปลี่ยนแปลงงบประมาณจาก ๓๐,๐๐๐ บาท เป็น ๕,๐๐๐ บาท
- รายการที่ ๑๑ โครงการส่งเสริมอนุรักษ์วัฒนธรรมประเพณีท้องถิ่นในวันสำคัญทางศาสนา
เปลี่ยนแปลงงบประมาณจาก ๔๐,๐๐๐ บาท เป็น ๒๐,๐๐๐ บาท
- รายการที่ ๑๓ โครงการอนุรักษ์และส่งเสริมการเล่นพื้นบ้านรำวงย้อนยุค
เปลี่ยนแปลงงบประมาณจาก ๕๐,๐๐๐ บาท เป็น ๓๐,๐๐๐ บาท
- รายการที่ ๑๔ โครงการอนุรักษ์ภูมิปัญญาท้องถิ่นให้กับเยาวชน
เปลี่ยนแปลงงบประมาณจาก ๒๐,๐๐๐ บาท เป็น ๕,๐๐๐ บาท

๓. ยุทธศาสตร์ด้านการเศรษฐกิจ

๓.๒ แผนงานการเกษตร (พ.ศ.๒๕๖๑-๒๕๖๔)

- รายการที่ ๒ โครงการรักษาทรัพยากรธรรมชาติริมฝั่งคลอง
เปลี่ยนแปลงงบประมาณจาก ๑๐,๐๐๐ บาท เป็น ๕,๐๐๐ บาท
- รายการที่ ๗ โครงการรณรงค์การอนุรักษ์สัตว์น้ำทะเล
เปลี่ยนแปลงงบประมาณจาก ๓๐,๐๐๐ บาท เป็น ๕,๐๐๐ บาท

๔. ยุทธศาสตร์ด้านการดำเนินงานอื่น

๔.๑ แผนงานงบกลาง (พ.ศ.๒๕๖๑-๒๕๖๔)

- รายการที่ ๒ เงินบำเหน็จ บำนาญ ลูกจ้างประจำ (เงินบำเหน็จลูกจ้างประจำ)
พ.ศ.๒๕๖๑ เปลี่ยนแปลงงบประมาณจาก ๕๐,๐๐๐ บาท เป็น ๔๕๐,๐๐๐ บาท
- รายการที่ ๗ เบี้ยยังชีพผู้สูงอายุ
เปลี่ยนแปลงงบประมาณจาก ๖,๐๘๗,๒๐๐ บาท เป็น ๖,๖๐๐,๐๐๐ บาท
- รายการที่ ๘ เบี้ยยังชีพผู้พิการ
เปลี่ยนแปลงงบประมาณจาก ๑,๒๔๘,๐๐๐ บาท เป็น ๑,๗๐๐,๐๐๐ บาท
- รายการที่ ๙ เบี้ยยังชีพผู้ป่วยเอดส์
เปลี่ยนแปลงงบประมาณจาก ๑๐๘,๐๐๐ บาท เป็น ๑๑๔,๐๐๐ บาท

แบบ ผ.๐๒

ยุทธศาสตร์ที่ ๒ ด้านบริการชุมชนและสังคม

๒.๑ แผนงานการศึกษา (พ.ศ.๒๕๖๑-๒๕๖๔)

รายการที่ ๒ โครงการสนับสนุนค่าใช้จ่ายการบริหารสถานศึกษา อุดหนุนโครงการอาหารกลางวันให้กับโรงเรียนในพื้นที่ตำบลพลลา

เปลี่ยนแปลงงบประมาณจาก ๒,๓๐๐,๐๐๐ บาท เป็น ๒,๑๔๔,๐๐๐ บาท

ส่วนที่ ๔

การนำแผนพัฒนาท้องถิ่นสู่ปฏิบัติการปฏิบัติ

๑. ยุทธศาสตร์การพัฒนาและแผนงาน

ที่	ยุทธศาสตร์	ด้าน	แผนงาน	หน่วยงาน รับผิดชอบหลัก	หน่วยงาน สนับสนุน
๑	ด้านบริหารจัดการ จัดระเบียบชุมชนและการ รักษาความสงบเรียบร้อย	ด้านบริหารทั่วไป	๑. แผนงานบริหารงานทั่วไป ๒. แผนงานการรักษาความสงบภายใน	ทุกกอง	ทต.พลา
๒	ด้านโครงสร้างพื้นฐาน บริการชุมชนและสังคม	ด้านบริการชุมชนและสังคม	๑. แผนงานการศึกษา ๒. แผนงานสาธารณสุข ๓. แผนงานสังคมสงเคราะห์ ๔. แผนงานเกษตรและชุมชน ๕. แผนงานสร้างความเข้มแข็งของชุมชน ๖. แผนงานการศาสนา วัฒนธรรม และ นันทนาการ	กองการศึกษา กองสาธารณสุข สำนักปลัดเทศบาล กองช่าง	กรมส่งเสริมฯ อบจ.ระยอง ทต.พลา
๓	ด้านการพัฒนาสร้างความเข้มแข็งด้านการเกษตร ส่งเสริมและพัฒนาเศรษฐกิจ บริหารจัดการ อนุรักษ์ทรัพยากรธรรมชาติและสิ่งแวดล้อม	ด้านการเศรษฐกิจ	๑. แผนงานอุตสาหกรรมและการโยธา ๒. แผนงานการเกษตร ๓. แผนงานการพาณิชย์	กองช่าง สำนักปลัดเทศบาล กองคลัง	ทต.พลา
๔	ด้านการดำเนินงาน งานอำนวยการ งานบริหาร และพัฒนาองค์กร ประสานงานและบูรณาการ	ด้านการดำเนินการอื่น	๑. แผนงานงบกลาง	ทุกกอง	ทต.พลา

แผนพัฒนาท้องถิ่นสี่ปี (พ.ศ.๒๕๖๑-๒๕๖๔)เพิ่มเติม เปลี่ยนแปลง ฉบับที่ ๒ พ.ศ.๒๕๖๑

เทศบาลตำบลพลา อำเภอบ้านฉาง จังหวัดระยอง

โดย

บัญชีสรุปโครงการพัฒนา

แผนพัฒนาท้องถิ่นสี่ปี (พ.ศ. ๒๕๖๑ - ๒๕๖๔) เพิ่มเติม เปลี่ยนแปลง ฉบับที่ ๒ /๒๕๖๑

เทศบาลตำบลพลา อำเภอบ้านฉาง จังหวัดระยอง

ยุทธศาสตร์การพัฒนา	ปี ๒๕๖๑		ปี ๒๕๖๒		ปี ๒๕๖๓		ปี ๒๕๖๔		รวม ๔ ปี	
	จำนวนโครงการ	งบประมาณ (บาท)	จำนวนโครงการ	งบประมาณ (บาท)	จำนวนโครงการ	งบประมาณ (บาท)	จำนวนโครงการ	งบประมาณ (บาท)	จำนวนโครงการ	งบประมาณ (บาท)
๑. ด้านบริหารจัดการ จัดระเบียบชุมชนและการรักษา										
ความสงบเรียบร้อย										
๑.๑ แผนงานบริหารทั่วไป	-	-	-	-	-	-	-	-	-	-
๑.๒ แผนงานการรักษาความสงบภายใน	-	-	-	-	-	-	-	-	-	-
รวม	-	-	-	-	-	-	-	-	-	-
๒. ด้านโครงสร้างพื้นฐาน บริการชุมชนและสังคม										
๒.๑ แผนงานการศึกษา	-	-	-	-	-	-	-	-	-	-
๒.๒ แผนงานสาธารณสุข	๑	๑๔๐,๐๐๐	-	-	-	-	-	-	๑	๑๔๐,๐๐๐
๒.๓ แผนงานสังคมสงเคราะห์	-	-	-	-	-	-	-	-	-	-
๒.๔ แผนงานเคหะและชุมชน	๑๕	๓๗,๔๖๕,๐๐๐	-	-	-	-	-	-	๑๕	๓๗,๔๖๕,๐๐๐
๒.๕ แผนงานสร้างความเข้มแข็งของชุมชน	-	-	-	-	-	-	-	-	-	-
๒.๖ แผนงานการศึกษา วัฒนธรรม และนันทนาการ	-	-	-	-	-	-	-	-	-	-
รวม	๑๖	๓๗,๖๐๕,๐๐๐	-	-	-	-	-	-	๑๖	๓๗,๖๐๕,๐๐๐

ยุทธศาสตร์	ปี ๒๕๖๑		ปี ๒๕๖๒		ปี ๒๕๖๓		ปี ๒๕๖๔		รวม ๔ ปี	
	จำนวนโครงการ	งบประมาณ (บาท)	จำนวนโครงการ	งบประมาณ (บาท)	จำนวนโครงการ	งบประมาณ (บาท)	จำนวนโครงการ	งบประมาณ (บาท)	จำนวนโครงการ	งบประมาณ (บาท)
	๓. ด้านการพัฒนาสร้างเสริมแข็งด้านเกษตร ส่งเสริมและพัฒนาเศรษฐกิจ บริหารจัดการอนุรักษ์ทรัพยากรธรรมชาติและสิ่งแวดล้อม									
๓.๑ แผนงานอุตสาหกรรมและการโยธา	-	-	-	-	-	-	-	-	-	-
๓.๒ แผนงานการเกษตร	-	-	-	-	-	-	-	-	-	-
๓.๓ แผนงานการพาณิชย์	-	-	-	-	-	-	-	-	-	-
รวม	-	-	-	-	-	-	-	-	-	-
๔. ด้านการดำเนินงาน งานอำนวยความสะดวก งานบริหารและพัฒนาองค์กร ประสานงานและบูรณาการ										
๔.๑ แผนงานงบกลาง	-	-	-	-	-	-	-	-	-	-
รวม	-	-	-	-	-	-	-	-	-	-
รวมทั้งสิ้น	๑๖	๑๗,๖๐๕,๐๐๐	-	-	-	-	-	-	๑๖	๑๗,๖๐๕,๐๐๐

รายละเอียดโครงการพัฒนา

แผนพัฒนาท้องถิ่นสี่ปี (พ.ศ. ๒๕๖๑ - ๒๕๖๔) เพิ่มเติม เปลี่ยนแปลง ฉบับที่ ๒/๒๕๖๑

สำหรับ องค์การปกครองส่วนท้องถิ่นดำเนินการ

เทศบาลตำบลพลา อำเภอบ้านฉาง จังหวัดระยอง

ยุทธศาสตร์การพัฒนาจังหวัดระยอง ยุทธศาสตร์ที่ ๕ เสริมสร้างมาตรฐานการดำรงชีวิต และมีส่วนร่วมของประชาชนตามหลักปรัชญาของเศรษฐกิจพอเพียง

ยุทธศาสตร์การพัฒนาของ อปท.จังหวัดระยอง ยุทธศาสตร์ที่ ๔ การพัฒนาคุณภาพชีวิต สังคม และการเมือง ตามหลักปรัชญาเศรษฐกิจพอเพียง

๒. ด้านโครงสร้างพื้นฐาน บริการชุมชนและสังคม

๒.๔ แผนงานคณะและชุมชน

ที่	โครงการ/กิจกรรม	วัตถุประสงค์	เป้าหมาย (ผลผลิตของโครงการ)	งบประมาณและที่มา				ตัวชี้วัด (KPI)	ผลลัพธ์ที่คาดว่าจะได้รับ	หน่วยงาน ที่รับผิดชอบหลัก
				๒๕๖๑ (บาท)	๒๕๖๒ (บาท)	๒๕๖๓ (บาท)	๒๕๖๔ (บาท)			
๑	โครงการติดตั้งชุดโคมโไฟเสาธง พร้อมเสาโคมกึ่งเดี่ยว สายหน้าหมู่บ้านสกุลทอง หมู่ที่ ๑ ต.พลา อ.บ้านฉาง จ.ระยอง	เพื่อความปลอดภัยในชีวิตและ ทรัพย์สินของประชาชน	โดยทำการติดตั้งโคมโไฟเสาธง พร้อมเสาโคมกึ่งเดี่ยว ความสูง ๙.๐๐ เมตร จำนวน ๑๐ ต้น (ตามแบบ ทต.พลา)	๔๙๐,๐๐๐ ทต.				โคมโไฟ เสาธง จำนวน ๑๐ ต้น	ประชาชนได้รับความ ปลอดภัยในชีวิต และทรัพย์สิน	กองช่าง
๒	โครงการติดตั้งชุดโคมโไฟเสาธง พร้อมเสาโคมกึ่งเดี่ยว สายเทศบาล ๒ ซอย ๔ หมู่ที่ ๒ ต.พลา อ.บ้านฉาง จ.ระยอง	เพื่อความปลอดภัยในชีวิตและ ทรัพย์สินของประชาชน	โดยทำการติดตั้งโคมโไฟเสาธง พร้อมเสาโคมกึ่งเดี่ยว ความสูง ๙.๐๐ เมตร จำนวน ๑๐ ต้น (ตามแบบ ทต.พลา)	๔๙๐,๐๐๐ ทต.				โคมโไฟ เสาธง จำนวน ๑๐ ต้น	ประชาชนได้รับความ ปลอดภัยในชีวิต และทรัพย์สิน	กองช่าง

๒.๔ แผนงานคณะและชุมชน

ที่	โครงการ/กิจกรรม	วัตถุประสงค์	เป้าหมาย (ผลผลิตของโครงการ)	งบประมาณและที่มา			ตัวชี้วัด (KPI)	ผลลัพธ์ที่คาดหวังจะได้รับ	หน่วยงาน ที่รับผิดชอบหลัก
				๒๕๖๑ (บาท)	๒๕๖๒ (บาท)	๒๕๖๓ (บาท)			
๓	โครงการติดตั้งชุดโคมไฟสาธารณะ พร้อมเสาโคมกึ่งเดี่ยว สายเทศบาล ๒ ขอย ๕ หมู่ที่ ๒ ต.พลา อ.บ้านฉาง จ.ระยอง	เพื่อความปลอดภัยในชีวิตและ ทรัพย์สินของประชาชน	โดยทำการติดตั้งโคมไฟสาธารณะ พร้อมเสาโคมกึ่งเดี่ยว ความสูง ๙.๐๐ เมตร จำนวน ๑๐ ต้น (ตามแบบ ทต.พลา)	๔๙๐,๐๐๐ ทต.			โคมไฟ สาธารณะ จำนวน ๑๐ ต้น	ประชาชนได้รับความ ปลอดภัยในชีวิต และทรัพย์สิน	กองช่าง
๔	โครงการติดตั้งชุดโคมไฟสาธารณะ พร้อมเสาโคมกึ่งเดี่ยว สายเทศบาล ๔ ขอย ๑ หมู่ที่ ๔ ต.พลา อ.บ้านฉาง จ.ระยอง	เพื่อความปลอดภัยในชีวิตและ ทรัพย์สินของประชาชน	โดยทำการติดตั้งโคมไฟสาธารณะ พร้อมเสาโคมกึ่งเดี่ยว ความสูง ๙.๐๐ เมตร จำนวน ๑๐ ต้น (ตามแบบ ทต.พลา)	๔๙๐,๐๐๐ ทต.			โคมไฟ สาธารณะ จำนวน ๑๐ ต้น	ประชาชนได้รับความ ปลอดภัยในชีวิต และทรัพย์สิน	กองช่าง
๕	โครงการติดตั้งชุดโคมไฟสาธารณะ พร้อมเสาโคมกึ่งเดี่ยว สายเทศบาล ๕ ขอย ๑๓ หมู่ที่ ๕ ต.พลา อ.บ้านฉาง จ.ระยอง	เพื่อความปลอดภัยในชีวิตและ ทรัพย์สินของประชาชน	โดยทำการติดตั้งโคมไฟสาธารณะ พร้อมเสาโคมกึ่งเดี่ยว ความสูง ๙.๐๐ เมตร จำนวน ๑๐ ต้น (ตามแบบ ทต.พลา)	๔๙๐,๐๐๐ ทต.			โคมไฟ สาธารณะ จำนวน ๑๐ ต้น	ประชาชนได้รับความ ปลอดภัยในชีวิต และทรัพย์สิน	กองช่าง
๖	โครงการติดตั้งชุดโคมไฟสาธารณะ พร้อมเสาโคมกึ่งเดี่ยว สายเทศบาล ๕ ขอย ๑๖ หมู่ที่ ๕ ต.พลา อ.บ้านฉาง จ.ระยอง	เพื่อความปลอดภัยในชีวิตและ ทรัพย์สินของประชาชน	โดยทำการติดตั้งโคมไฟสาธารณะ พร้อมเสาโคมกึ่งเดี่ยว ความสูง ๙.๐๐ เมตร จำนวน ๔๐ ต้น (ตามแบบ ทต.พลา)	๒,๐๐๐,๐๐๐ ทต.			โคมไฟ สาธารณะ จำนวน ๔๐ ต้น	ประชาชนได้รับความ ปลอดภัยในชีวิต และทรัพย์สิน	กองช่าง

๒.๔ แผนงานเกษตรและชุมชน

ที่	โครงการ/กิจกรรม	วัตถุประสงค์	เป้าหมาย (ผลผลิตของโครงการ)	งบประมาณและที่มา				ผลลัพธ์ที่คาดว่าจะได้รับ	หน่วยงานที่รับผิดชอบหลัก
				๒๕๖๑ (บาท)	๒๕๖๒ (บาท)	๒๕๖๓ (บาท)	๒๕๖๔ (บาท)		
๗	โครงการติดตั้งชุดโคมโม่พลังงานแสงอาทิตย์ พร้อมเสาโคมโม่กิ่งเดียว สายเทศบาล ๒ ขอยตะกวด-สี่ก๊ก ม.๖ ต.พลา ต.พลา อ.บ้านฉาง จ.ระยอง	เพื่อความปลอดภัยในชีวิตและทรัพย์สินของประชาชน	โดยทำการติดตั้งโคมโม่พลังงานแสงอาทิตย์ พร้อมเสาโคมโม่กิ่งเดียว ความสูง ๙.๐๐ เมตร จำนวน ๑๐ ต้น(ตามแบบ ทต.พลา)	๔๙๐,๐๐๐ ทต.				โคมโม่พลังงานแสงอาทิตย์ จำนวน ๑๐ ต้น	กองช่าง
๘	โครงการติดตั้งชุดโคมโม่พลังงานแสงอาทิตย์ พร้อมเสาโคมโม่กิ่งเดียว สายเทศบาล ๗ ขอย ๕ หมู่ที่ ๗ ต.พลา อ.บ้านฉาง จ.ระยอง	เพื่อความปลอดภัยในชีวิตและทรัพย์สินของประชาชน	โดยทำการติดตั้งโคมโม่พลังงานแสงอาทิตย์ พร้อมเสาโคมโม่กิ่งเดียว ความสูง ๙.๐๐ เมตร จำนวน ๑๐ ต้น(ตามแบบ ทต.พลา)	๔๙๐,๐๐๐ ทต.			โคมโม่พลังงานแสงอาทิตย์ จำนวน ๑๐ ต้น	กองช่าง	
๙	โครงการติดตั้งชุดโคมโม่พลังงานแสงอาทิตย์ พร้อมเสาโคมโม่กิ่งเดียว สายเทศบาล ๗ ขอย ๑๑ หมู่ที่ ๗ ต.พลา อ.บ้านฉาง จ.ระยอง	เพื่อความปลอดภัยในชีวิตและทรัพย์สินของประชาชน	โดยทำการติดตั้งโคมโม่พลังงานแสงอาทิตย์ พร้อมเสาโคมโม่กิ่งเดียว ความสูง ๙.๐๐ เมตร จำนวน ๑๐ ต้น (ตามแบบ ทต.พลา)	๔๙๐,๐๐๐ ทต.			โคมโม่พลังงานแสงอาทิตย์ จำนวน ๑๐ ต้น	กองช่าง	
๑๐	โครงการขยายไหล่ทางคอกรีตเสริมเหล็ก สายเทศบาล ๗ ขอย ๒ และสายเทศบาล ๗ ขอย ๓ หมู่ที่ ๗ ต.พลา อ.บ้านฉาง จ.ระยอง	เพื่อความปลอดภัยในชีวิตและทรัพย์สินของประชาชนในการสัญจร ไปมาได้อย่างปลอดภัยมากขึ้น	โดยทำการ ขยายไหล่ทางคอกรีตเสริมเหล็ก กว้าง ๑.๐๐-๔.๕๐ เมตร ยาว ๑๘๑ เมตร หน้า ๐.๑๕ เมตร หรือคิดเป็นพื้นที่ไม่น้อยกว่า ๕๓๑ ตารางเมตร (ตามแบบ ทต.พลา)	๓๗๒,๐๐๐ ทต.			ขยายไหล่ทาง คสล. จำนวน ๒ สาย	กองช่าง	

๒๔ แผนงานเคหะและชุมชน

ที่	โครงการ/กิจกรรม	วัตถุประสงค์	เป้าหมาย (ผลผลิตของโครงการ)	งบประมาณและที่มา				ตัวชี้วัด (KPI)	ผลลัพธ์ที่คาดหวัง ว่าจะได้รับ	หน่วยงาน ที่รับผิดชอบหลัก
				๒๕๖๑ (บาท)	๒๕๖๒ (บาท)	๒๕๖๓ (บาท)	๒๕๖๔ (บาท)			
๑๑	โครงการปรับปรุงไฟฟ้าสาธารณะ แบบเสาเหล็กสูง (High Mast) ม.๒ ต.พลา อ.บ้านฉาง จ.ระยอง	เพื่อเป็นการประหยัดพลังงาน และปรับปรุงให้ใช้งานได้ปกติ	โดยทำการปรับปรุงชุดระบบ ควบคุมไฟฟ้าสาธารณะ แบบ เสาเหล็กสูง (High Mast) พร้อม เปลี่ยนชุดโคมไฟฟ้าแสงสว่างเดิม เป็นชุดโคมไฟฟ้าแสงสว่างแบบ LED จำนวน ๔ ชุด/ต้น จำนวน ๑ ต้น	๑๔๐,๐๐๐ พต.				เปลี่ยนไฟ ๔ชุด/ต้น จำนวน ๑ ต้น	ค่ากระแสไฟฟ้าลดลง ทำให้ประหยัดค่าไฟฟ้า ได้	กองช่าง
๑๒	โครงการปรับปรุงไฟฟ้าสาธารณะ แบบเสาเหล็กสูง (High Mast) ม.๕ ต.พลา อ.บ้านฉาง จ.ระยอง	เพื่อเป็นการประหยัดพลังงาน และปรับปรุงให้ใช้งานได้ปกติ	โดยทำการปรับปรุงชุดระบบ ควบคุมไฟฟ้าสาธารณะ แบบ เสาเหล็กสูง (High Mast) พร้อม เปลี่ยนชุดโคมไฟฟ้าแสงสว่างเดิม เป็นชุดโคมไฟฟ้าแสงสว่างแบบ LED จำนวน ๔ ชุด/ต้น จำนวน ๓ ต้น	๔๒๐,๐๐๐ พต.				เปลี่ยนไฟ ๔ชุด/ต้น จำนวน ๓ ต้น	ค่ากระแสไฟฟ้าลดลง ทำให้ประหยัดค่าไฟฟ้า ได้	กองช่าง
๑๓	โครงการปรับปรุงไฟฟ้าสาธารณะ แบบเสาเหล็กสูง (High Mast) ม.๗ ต.พลา อ.บ้านฉาง จ.ระยอง	เพื่อเป็นการประหยัดพลังงาน และปรับปรุงให้ใช้งานได้ปกติ	โดยทำการปรับปรุงชุดระบบ ควบคุมไฟฟ้าสาธารณะ แบบ เสาเหล็กสูง (High Mast) พร้อม เปลี่ยนชุดโคมไฟฟ้าแสงสว่างเดิม เป็นชุดโคมไฟฟ้าแสงสว่างแบบ LED จำนวน ๔ ชุด/ต้น จำนวน ๒ ต้น	๒๘๐,๐๐๐ พต.				เปลี่ยนไฟ ๔ชุด/ต้น จำนวน ๒ ต้น	ค่ากระแสไฟฟ้าลดลง ทำให้ประหยัดค่าไฟฟ้า ได้	กองช่าง

รายละเอียดโครงการพัฒนา

แผนพัฒนาท้องถิ่นสี่ปี (พ.ศ. ๒๕๖๑ - ๒๕๖๔) เพิ่มเติม เปลี่ยนแปลง ฉบับที่ ๒ พ.ศ. ๒๕๖๑

สำหรับ อุดหนุนองค์การปกครองส่วนท้องถิ่น ส่วนราชการ รัฐวิสาหกิจ องค์การประชาชน

เทศบาลตำบลพลา อำเภอบ้านฉาง จังหวัดระยอง

ความเชื่อมโยงกับยุทธศาสตร์จังหวัด

ยุทธศาสตร์ที่ ๔ อนุรักษ์ฟื้นฟู และควบคุมการใช้ทรัพยากรธรรมชาติและรักษาสิ่งแวดล้อมบนพื้นฐานของการมีส่วนร่วม
 ยุทธศาสตร์ที่ ๕ เสริมสร้างมาตรฐานการดำรงชีวิต และการมีส่วนร่วมของประชาชนตามหลักปรัชญาของเศรษฐกิจพอเพียง
 ยุทธศาสตร์ที่ ๖ สร้างความเข้มแข็งและเพิ่มขีดความสามารถของภาคพาณิชย์กรรม และภาคการบริการสู่การแข่งขันในระดับสากล
 ยุทธศาสตร์ อบท. ในเขตจังหวัด

ยุทธศาสตร์ที่ ๑ การพัฒนาความเป็นเลิศ ด้านการศึกษา ศาสนา ศิลปวัฒนธรรม ภูมิปัญญาท้องถิ่นและการกีฬา

ยุทธศาสตร์ที่ ๔ การพัฒนาคุณภาพชีวิต สังคม และการเมือง ตามหลักปรัชญาเศรษฐกิจพอเพียง

ยุทธศาสตร์ที่ ๔ การพัฒนาโครงสร้างพื้นฐานทุกด้านอย่างสมดุลและยั่งยืน

๒. ยุทธศาสตร์ด้านบริการชุมชนและสังคม

๒.๒ แผนงานสาธารณสุข

ที่	โครงการ/กิจกรรม	วัตถุประสงค์	เป้าหมาย (ผลผลิตของโครงการ)	งบประมาณและที่มา			ตัวชี้วัด (KPI)	ผลลัพธ์ที่คาดว่าจะได้รับ	หน่วยงาน ที่รับผิดชอบหลัก
				๒๕๖๑ (บาท)	๒๕๖๒ (บาท)	๒๕๖๓ (บาท)			
๑	โครงการพระราชดำริด้านสาธารณสุข ประจำปี ๒๕๖๑	หนังสือกรมส่งเสริมการปกครองท้องถิ่น ที่ มท ๐๘๐๘.๒/๑๓๖๘๔-๑๓๗๖๔ ลงวันที่ ๒ พฤศจิกายน ๒๕๖๐	ชุมชน/หมู่บ้านในตำบลพลา จำนวน ๗ ชุมชนละ ๒๐,๐๐๐ บาท	๑๔๐,๐๐๐ ทต.			๓ โครงการ	จัดทำโครงการตามพระราชดำริ จำนวนอย่างน้อย ๓ โครงการ	กอง สธ.

ที่	โครงการ/กิจกรรม	วัตถุประสงค์	เป้าหมาย (ผลผลิตของโครงการ)	งบประมาณและที่มา				ตัวชี้วัด (KPI)	ผลลัพธ์ที่คาดว่าจะได้รับ	หน่วยงานที่รับผิดชอบหลัก
				๒๕๖๑ (บาท)	๒๕๖๒ (บาท)	๒๕๖๓ (บาท)	๒๕๖๔ (บาท)			
		๑.๑ โครงการสืบสานพระราชปณิธานสมเด็จพระเจ้าน้องนางเธอ เจ้าฟ้าจุฬาภรณวลัยลักษณ์ อัครราชกุมารี ๑.๒ การควบคุมการขาดสารไอโอดีนของสมเด็จพระเทพรัตนราชสุดาฯ สยามบรมราชกุมารี ๑.๓ การส่งเสริมโภชนาการและสุขภาพอนามัยแม่และเด็กของสมเด็จพระเทพรัตนราชสุดาฯ สยามบรมราชกุมารี								

รายละเอียดโครงการพัฒนา

แผนพัฒนาท้องถิ่นปี (พ.ศ. ๒๕๖๑ - ๒๕๖๔) เพิ่มเติม เปลี่ยนแปลง ฉบับที่ ๒/๒๕๖๑

สำหรับ ประธานโครงการพัฒนาจังหวัด

เทศบาลตำบลพล อำเภอบ้านฉาง จังหวัดระยอง

ความเชื่อมโยงกับยุทธศาสตร์จังหวัด

- ยุทธศาสตร์ที่ ๔ อนุรักษ์ฟื้นฟู และควบคุมการใช้ทรัพยากรธรรมชาติและสิ่งแวดล้อมบนพื้นฐานของการมีส่วนร่วม
- ยุทธศาสตร์ที่ ๕ เสริมสร้างมาตรฐานการดำรงชีวิต และการมีส่วนร่วมของประชาชนตามหลักปรัชญาของเศรษฐกิจพอเพียง
- ยุทธศาสตร์ที่ ๖ สร้างความเข้มแข็งและเพิ่มขีดความสามารถของภาคพาณิชย์กรรม และภาคการบริการสู่การแข่งขันในระดับสากล

ยุทธศาสตร์ อปท.ในเขตจังหวัด

- ยุทธศาสตร์ที่ ๑ การพัฒนาความเป็นเลิศ ด้านการศึกษา ศาสนา ศิลปวัฒนธรรม ภูมิปัญญาท้องถิ่นและการกีฬา
- ยุทธศาสตร์ที่ ๔ การพัฒนาคุณภาพชีวิต สังคม และการเมือง ตามหลักปรัชญาเศรษฐกิจพอเพียง
- ยุทธศาสตร์ที่ ๕ การพัฒนาโครงสร้างพื้นฐานทุกด้านอย่างสมดุลและยั่งยืน

๒. ด้านโครงสร้างพื้นฐาน บริการชุมชนและสังคม

๒.๔ แผนงานทะเลและชุมชน

ที่	โครงการ/กิจกรรม	วัตถุประสงค์	เป้าหมาย (ผลผลิตของโครงการ)	งบประมาณและที่มา			ตัวชี้วัด (KPI)	ผลลัพธ์ที่คาดว่าจะได้รับ	หน่วยงาน ที่รับผิดชอบหลัก
				๒๕๖๑ (บาท)	๒๕๖๒ (บาท)	๒๕๖๓ (บาท)			
๑	โครงการขุดลอกคลองลัด หมู่ที่ ๖ ต.พลอ อ.บ้านฉาง จ.ระยอง	เพื่อบรรเทาปัญหาอุทกภัยในตำบลพลอ	โดยทำการ ขุดลอกคลองลัดขนาดกว้างเฉลี่ย ๖-๑๐ เมตร ลึกเฉลี่ย ๑.๕๐ เมตร (จากระดับของคลองเดิม) ยาว ๒,๒๖๐.๐๐ เมตร หรือคิดเป็นปริมาณดินขุดไม่น้อยกว่า ๒๑,๐๓๔.๐๐ ลูกบาศก์เมตร สามารถระบายน้ำได้อย่างยั่งยืน	๗๐๐,๐๐๐			๒๑,๐๓๔ ลบ.ม.	บรรเทาปัญหาอุทกภัยในตำบลพลอ	กองช่าง

๒.๔ แผนงานคณะและชุมชน

ที่	โครงการ/กิจกรรม	วัตถุประสงค์	เป้าหมาย (ผลผลิตของโครงการ)	งบประมาณและที่มา				ตัวชี้วัด (KPI)	ผลลัพธ์ที่คาดว่าจะได้รับ	หน่วยงาน ที่รับผิดชอบหลัก
				๒๕๖๑ (บาท)	๒๕๖๒ (บาท)	๒๕๖๓ (บาท)	๒๕๖๔ (บาท)			
๒	โครงการปรับปรุงถนนพาราเอสพลัด ติกคอนกรีต สายทางหลวงท้องถิ่น หมายเลข ๓๐๓๗ (พลา-กม.๑๖) หมู่ที่ ๒ และหมู่ที่ ๕ ต.พลา อ.บ้านฉาง จ.ระยอง	เพื่อรองรับการขยายตัวของ ระเบียงเศรษฐกิจภาค ตะวันออก และส่งเสริมการท่องเที่ยว ในตำบลพลา	โดยทำการ OVERLAY ผิวจราจรเดิม กว้าง ๘ - ๑๒ เมตร ยาว ๒,๐๐๐ เมตร หรือ คิดเป็นพื้นผิวจราจรไม่ น้อยกว่า ๒๒,๐๐๐ ตารางเมตร	๙,๖๓๓,๐๐๐				๒๒,๐๐๐ ตร.ม.	ตำบลพลา มีนัก ท่องเที่ยวเพิ่ม มากขึ้น	กองช่าง

บัญชีครุภัณฑ์

แผนพัฒนาท้องถิ่นปี (พ.ศ. ๒๕๖๑ - ๒๕๖๔) เพิ่มเติม เปลี่ยนแปลง ฉบับที่ ๒ พ.ศ. ๒๕๖๑

เทศบาลตำบลพลา อำเภอบ้านฉาง จังหวัดระยอง

ยุทธศาสตร์การพัฒนาจังหวัดระยอง

ยุทธศาสตร์ที่ ๕ เสริมสร้างมาตรฐานการดำรงชีวิต และการมีส่วนร่วมของประชาชนตามหลักปรัชญาของเศรษฐกิจพอเพียง

ยุทธศาสตร์การพัฒนาของ อบท.จังหวัดระยอง ยุทธศาสตร์ที่ ๔ การพัฒนาคุณภาพชีวิต สังคม และการเมือง ตามหลักปรัชญาเศรษฐกิจพอเพียง

๑. ยุทธศาสตร์ด้านบริหารจัดการ จัดระเบียบชุมชนและการรักษาความสงบเรียบร้อย

๑.๑ แผนงานบริหารงานทั่วไป

ที่	แผนงาน	หมวด	ประเภท	วัตถุประสงค์	เป้าหมาย (ผลผลิตของครุภัณฑ์)	งบประมาณและที่ผ่านมา				หน่วยงาน รับผิดชอบหลัก
						๒๕๖๑ (บาท)	๒๕๖๒ (บาท)	๒๕๖๓ (บาท)	๒๕๖๔ (บาท)	
๑	แผนงานบริหารงาน ทั่วไป	ครุภัณฑ์ สำนักงาน	ครุภัณฑ์ สำนักงาน	เพื่อจัดหาโทรศัพท์ เคลื่อนที่ สามารถโทรเข้า โทรออก - มีระบบ Network - ใช้โปรแกรม Line ได้ - ใช้โปรแกรม Facebook ได้ - สามารถถ่ายรูป บันทึก วิดีโอได้ - สามารถบันทึกเสียงได้	โทรศัพท์เคลื่อนที่ จำนวน ๑ เครื่อง	๑๕,๐๐๐				สำนักปลัด

ส่วนที่ ๕

การติดตามและประเมินผล

๑. การติดตามและประเมินผลยุทธศาสตร์

ในการจัดทำแผนพัฒนาท้องถิ่นนั้น จะต้องมีการติดตามและประเมินผลแผนพัฒนา โดยจะต้องติดตามและประเมินยุทธศาสตร์ ตามระเบียบกระทรวงมหาดไทย ว่าด้วยการจัดทำแผนขององค์กรปกครองส่วนท้องถิ่น พ.ศ. ๒๕๔๘ หมวด ๖ ข้อ ๒๙ และระเบียบกระทรวงมหาดไทย ว่าด้วยการจัดทำแผนขององค์กรปกครองส่วนท้องถิ่น (ฉบับที่ ๒) พ.ศ. ๒๕๕๙ ข้อ ๑๓ และในการประเมินแผนนั้นจะต้องดำเนินการประเมินคุณภาพของแผนยุทธศาสตร์การพัฒนามตามแนวทางการติดตามและประเมินผลยุทธศาสตร์เพื่อสอดคล้องแผนพัฒนาท้องถิ่นสี่ปีขององค์กรปกครองส่วนท้องถิ่น แจ้งตามหนังสือกระทรวงมหาดไทย ที่ มท ๐๘๑๐.๒/ว ๕๗๙๗ ลงวันที่ ๑๐ ตุลาคม ๒๕๕๙ เรื่อง แนวทางและหลักเกณฑ์การติดตามและประสานแผนพัฒนาท้องถิ่นสี่ปี (พ.ศ. ๒๕๖๑ - ๒๕๖๔) ขององค์กรปกครองส่วนท้องถิ่น ตามระเบียบกระทรวงมหาดไทย ว่าด้วยการจัดทำแผนขององค์กรปกครองส่วนท้องถิ่น (ฉบับที่ ๒) พ.ศ. ๒๕๕๙ เพื่อให้ทราบถึงแนวทางและกลไกในการติดตามและประเมินผลการดำเนินงานตามแผนท้องถิ่น อันจะเป็นประโยชน์ต่อการจัดทำแผนพัฒนาท้องถิ่นต่อไป และเป็นการสร้างแนวทางการมีส่วนร่วมในท้องถิ่น

๒. การติดตามและประเมินผลโครงการ

องค์กรรับผิดชอบในการติดตามและประเมินผล ซึ่งตามระเบียบกระทรวงมหาดไทยว่าด้วยการจัดทำแผนพัฒนาขององค์กรปกครองส่วนท้องถิ่น พ.ศ. ๒๕๔๘ กำหนดให้มีคณะกรรมการติดตามและประเมินผลแผนพัฒนาท้องถิ่น ซึ่งคณะกรรมการฯ อาจแต่งตั้งคณะทำงานขึ้นช่วยในการติดตามและการประเมินผลได้ตามความเหมาะสม ซึ่งควรแสดงไว้ในเอกสารแผนพัฒนาท้องถิ่น เพื่อเป็นแนวทางการดำเนินงานที่ชัดเจนและต่อเนื่อง

การกำหนดวิธีการติดตามและประเมินผล เป็นการแสดงถึงวิธีการติดตามและประเมินผลโครงการ โดยการกำหนดรูปแบบที่จะใช้ในการติดตามและประเมินผล เพื่อตรวจสอบว่าการดำเนินกิจกรรมตามโครงการ อยู่ภายใต้ระยะเวลา และงบประมาณที่กำหนดไว้หรือไม่ และผลของการดำเนินโครงการบรรลุวัตถุประสงค์ที่ได้วางไว้หรือไม่ ทั้งนี้ การติดตามเป็นการตรวจสอบในระหว่างการดำเนินกิจกรรมตามโครงการ ในขณะที่การประเมินผลเป็นการตรวจสอบผลที่เกิดขึ้นจริง เมื่อดำเนินโครงการแล้วเสร็จเปรียบเทียบกับวัตถุประสงค์ที่ตั้งไว้

การกำหนดช่วงเวลาในการติดตามและประเมินผล คณะกรรมการติดตามและประเมินผลกำหนดช่วงเวลาในการติดตามประเมินผลโครงการ โดยคำนึงถึงความเหมาะสมของแต่ละโครงการ ทั้งนี้ ควรกำหนดช่วงเวลาในการติดตามและประเมินผลอย่างน้อยโครงการละ ๑ ครั้ง และประเมินผลโครงการในภาพรวมอย่างน้อยปีละ ๑ ครั้ง แล้วรายงานผลเสนอความเห็น ซึ่งได้จากการติดตามและประเมินผลแผนพัฒนาต่อสภาท้องถิ่น ผู้บริหารคณะกรรมการพัฒนาท้องถิ่น และประกาศผลการติดตามและประเมินผลแผนพัฒนาให้ประชาชนในท้องถิ่นทราบโดยทั่วกัน

๓. สรุปผลการพัฒนาท้องถิ่นในภาพรวม

๓.๑ การวัดผลในเชิงปริมาณและเชิงคุณภาพ

(๑) การวัดผลในเชิงปริมาณ

ตามที่เทศบาลได้ดำเนินการจัดทำแผนพัฒนาขึ้นมาเพื่อใช้เป็นเครื่องมือในการพัฒนาเทศบาลให้บรรลุเป้าหมายที่วางไว้ เกิดประสิทธิภาพประสิทธิผลสูงสุดในการแก้ไขปัญหาให้กับประชาชน ในการจัดทำแผนพัฒนานั้น

แผนพัฒนาท้องถิ่นสี่ปี (พ.ศ. ๒๕๖๑ - ๒๕๖๔)เพิ่มเติม เปลี่ยนแปลง ฉบับที่ ๒ พ.ศ.๒๕๖๑

โดยเทศบาลตำบลพลา อำเภอบ้านฉาง จังหวัดระยอง

จะต้องมีการติดตามและประเมินแผนพัฒนา ตามระเบียบกระทรวงมหาดไทย ว่าด้วยการจัดทำแผนขององค์กรปกครองส่วนท้องถิ่น พ.ศ. ๒๕๔๘ หมวด ๖ ข้อ ๒๙ และระเบียบกระทรวงมหาดไทย ว่าด้วยการจัดทำแผนขององค์กรปกครองส่วนท้องถิ่น (ฉบับที่ ๒) พ.ศ. ๒๕๕๙ ข้อ ๑๓ โดยคณะกรรมการติดตามและประเมินแผนพัฒนาเป็นผู้ดำเนินการติดตามและประเมินผลแผนพัฒนา ซึ่งคณะกรรมการจะต้องดำเนินการกำหนดแนวทาง วิธีการในการติดตามและประเมินผลแผนพัฒนา ดำเนินการติดตามและประเมินผลแผนพัฒนา รายงานผลและเสนอความเห็นซึ่งได้จากการติดตามและประเมินผลแผนพัฒนาต่อผู้บริหารท้องถิ่น เพื่อให้ผู้บริหารท้องถิ่นเสนอต่อสภาท้องถิ่น และคณะกรรมการพัฒนาท้องถิ่น พร้อมทั้งประกาศผลการติดตามและประเมินผลแผนพัฒนาให้ประชาชนในท้องถิ่นทราบในที่เปิดเผยภายในสิบห้าวันนับแต่วันรายงานผลและเสนอความเห็นดังกล่าวและต้องปิดประกาศไว้เป็นระยะเวลาไม่น้อยกว่าสามสิบวันโดยอย่างน้อยปีละสองครั้งภายในเดือนเมษายนและภายในเดือนตุลาคมของทุกปี

โดยเครื่องมือที่ใช้ในการติดตามและประเมินผลในเชิงปริมาณ มีดังนี้

แบบที่ ๑ การกำกับกรจัดทำแผนยุทธศาสตร์ขององค์กรปกครองส่วนท้องถิ่น

แบบที่ ๒ แบบติดตามผลการดำเนินงานขององค์กรปกครองส่วนท้องถิ่น

แบบที่ ๓/๑ แบบประเมินผลการดำเนินงานตามแผนยุทธศาสตร์

แบบประเมินคุณภาพของแผนพัฒนา

(แจ้งตามหนังสือกระทรวงมหาดไทย ที่ มท ๐๘๑๐.๒/ว ๐๗๐๓ ลงวันที่ ๒ กุมภาพันธ์

๒๕๕๘ เรื่อง แนวทางและหลักเกณฑ์การจัดทำและประสานแผนสามปีขององค์กรปกครองส่วนท้องถิ่น ข้อ ๗ การวัดคุณภาพของแผนพัฒนาท้องถิ่น ตามนัยหนังสือกระทรวงมหาดไทย ด่วนที่สุด ที่ มท ๐๘๑๐.๒/ว ๔๘๓๐ ลงวันที่ ๒๒ พฤศจิกายน ๒๕๕๖ ให้แล้วเสร็จภายใน ๑๕ วัน นับแต่วันประกาศใช้แผนพัฒนาท้องถิ่น)

การติดตามและประเมินผลด้วยระบบ e-plan (www.dla.go.th)

(๒) การวัดผลในเชิงคุณภาพ

การจัดผลเชิงคุณภาพ เทศบาลใช้การสำรวจความพึงพอใจในการวัดผลเชิงคุณภาพโดยภาพรวม โดยได้มีการประเมินความพึงพอใจ ซึ่งการประเมินความพึงพอใจทำให้ทราบถึงผลเชิงคุณภาพในการดำเนินงานของเทศบาลในภาพรวม

โดยเครื่องมือที่ใช้ในการประเมินความพึงพอใจ มีดังนี้

แบบที่ ๓/๒ แบบประเมินความพึงพอใจต่อผลการดำเนินงานของเทศบาล

แบบที่ ๓/๓ แบบประเมินความพึงพอใจของประชาชนที่มีต่อการให้บริการ

๔. ข้อเสนอแนะในการจัดทำแผนพัฒนาท้องถิ่นในอนาคต

๔.๑ ผลกระทบนำไปสู่ออนาคต

๑. เกิดการพัฒนาพัฒนาที่ล่าช้า เพราะการดำเนินงานต่างๆ ขององค์กรปกครองส่วนท้องถิ่นต้องผ่านกระบวนการหลายขั้นตอน สลับซับซ้อน

๒. ประชาชนอาจเกิดความเบื่อหน่ายกับกระบวนการจัดทำแผนที่มีความยุ่งยากมากขึ้น

๓. ปัญหาอาจไม่ได้รับการแก้ไขอย่างตรงจุดเพราะข้อจำกัดของระเบียบกฎหมายที่ทำให้ยากและบางเรื่องอาจทำไม่ได้

๔.๒ ข้อสังเกต ข้อเสนอแนะ ผลจากการพัฒนา

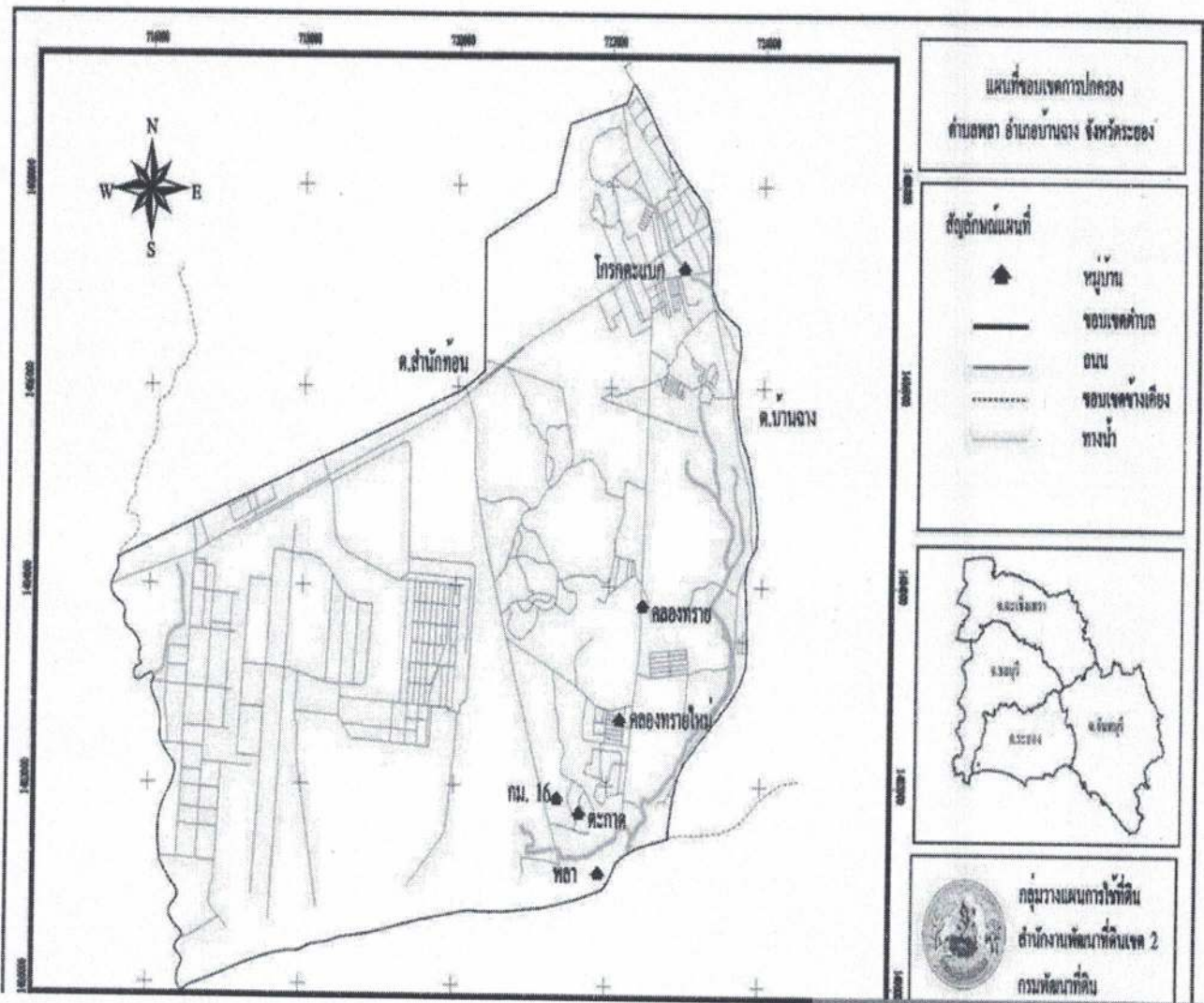
๑) การจัดทำแผนพัฒนาท้องถิ่นสี่ปีควรกำหนดยุทธศาสตร์การพัฒนาเป็นกรอบในการจัดทำแผนพัฒนาท้องถิ่นสี่ปีและให้มีความสอดคล้องกัน

แผนพัฒนาท้องถิ่นสี่ปี (พ.ศ. ๒๕๖๑ - ๒๕๖๔)เพิ่มเติม เปลี่ยนแปลง ฉบับที่ ๒ พ.ศ. ๒๕๖๑

โดยเทศบาลตำบลพลลา อำเภอบ้านฉาง จังหวัดระยอง

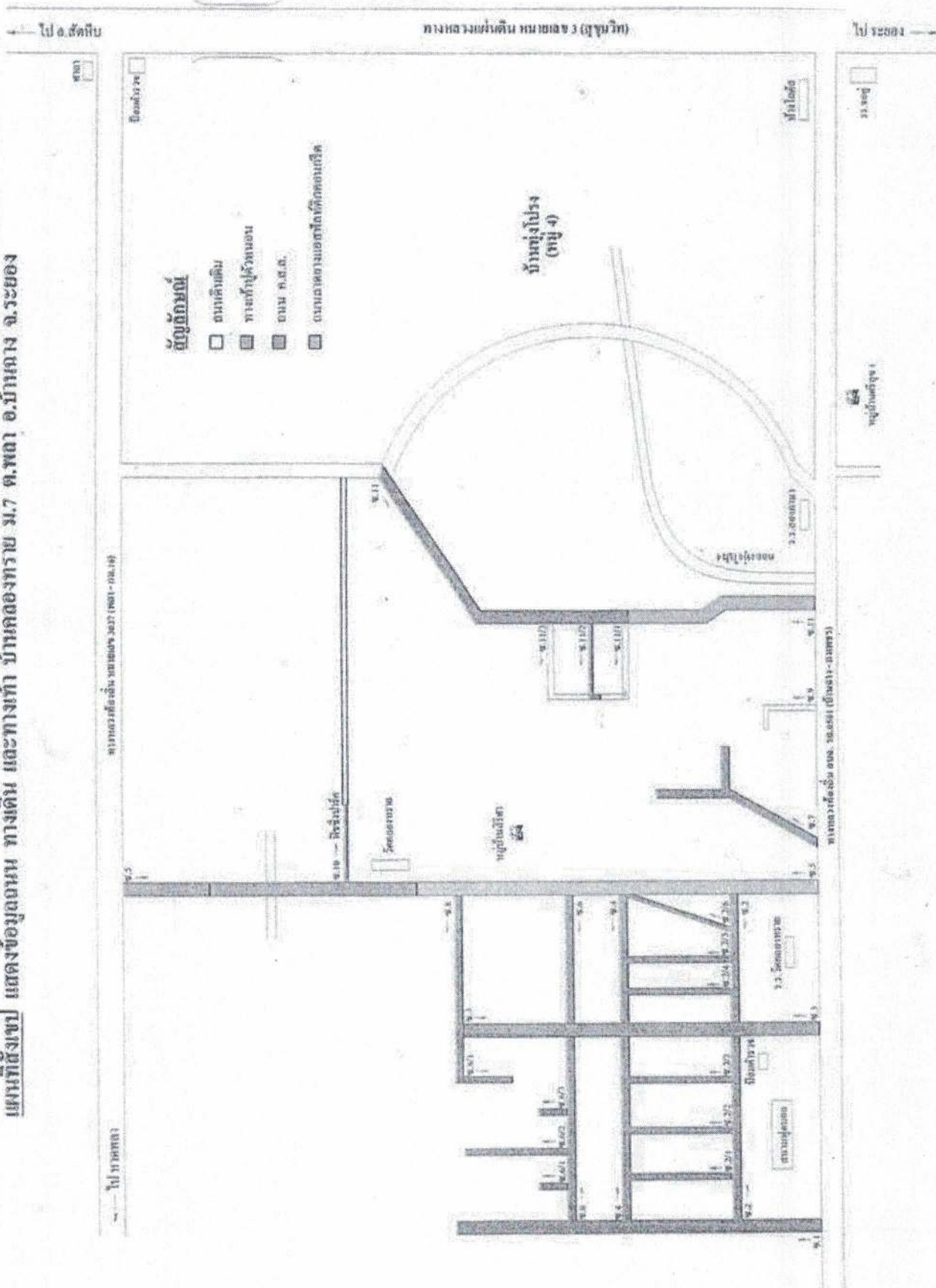
- ๒) การจัดทำแผนพัฒนาท้องถิ่นสี่ปีควรพิจารณางบประมาณและคำนึงถึงสถานะการคลังในการพิจารณาโครงการ/กิจกรรม ที่จะบรรจุในแผนพัฒนาท้องถิ่นสี่ปี
- ๓) ควรเร่งรัดให้มีการดำเนินโครงการ/กิจกรรม ที่ตั้งในเทศบัญญัติงบประมาณรายจ่ายให้สามารถดำเนินการได้ในปีงบประมาณนั้น
- ๔) เทศบาลควรพิจารณาตั้งงบประมาณให้เพียงพอและเหมาะสมกับกับภารกิจแต่ละด้านที่จะต้องดำเนินการ ซึ่งจะช่วยลดปัญหาในการโอนเพิ่ม โอนลด โอนตั้งจ่ายรายการใหม่

ผนวก ก รูปแผนที่ตามแผนพัฒนาท้องถิ่น



แผนพัฒนาท้องถิ่น ๔ ปี (พ.ศ. ๒๕๖๑ - ๒๕๖๔) เพิ่มเติม เปลี่ยนแปลง ฉบับที่ ๒ พ.ศ. ๒๕๖๑
โดยเทศบาลตำบลพล อำเภอบ้านฉาง จังหวัดระยอง

แผนที่ผังเขป แสดงข้อมูลถนน ทางเดิน และทางเท้า บ้านคลองทราย ม.7 ต.พลา อ.บ้านฉาง จ.ระยอง



แผนพัฒนาท้องถิ่น ๔ ปี (พ.ศ. ๒๕๖๑ - ๒๕๖๔) เพิ่มเติม เปลี่ยนแปลง ฉบับที่ ๒ พ.ศ.๒๕๖๑ โดยเทศบาลตำบลพลา อำเภอบ้านฉาง จังหวัดระยอง